

VYSOKÁ ŠKOLA ZDRAVOTNICKÁ, o. p. s., PRAHA 5

## SKALNÍ ZÁCHRANNÁ SLUŽBA V CHKO BROUMOVSKO

Bakalářská práce

MICHAL DUŠEK, DiS.

Stupeň kvalifikace: bakalář

Komise pro studijní obor: Zdravotnický záchranář

Vedoucí práce: Ing. David Pouč

Praha 2013



**VYSOKÁ ŠKOLA ZDRAVOTNICKÁ, o.p.s.**  
*se sídlem v Praze 5, Duškova 7, PSČ 150 00*

**Dušek Michal**  
**3. ZZV**

**Schválení tématu bakalářské práce**

Na základě Vaší žádosti ze dne 22. 9. 2012 Vám oznamuji  
schválení tématu Vaší bakalářské práce ve znění:

Skalní záchranná služba v CHKO Broumovsko

*Rock Rescue Service in Landscape Park Broumovsko*

Vedoucí bakalářské práce: Ing. David Pouč

Konzultant bakalářské práce: PhDr. Dušan Sysel, PhD., MPH.

V Praze dne: 1. 10. 2012

prof. MUDr. Zdeněk Seidl, CSc.  
rektor



## **PROHLÁŠENÍ**

Prohlašuji, že jsem bakalářskou práci vypracoval samostatně a všechny použité zdroje literatury jsem uvedl v seznamu použité literatury.

Souhlasím s prezentačním zpřístupněním své bakalářské práce ke studijním účelům.

V Praze dne 31. 5. 2013

.....

Michal Dušek

## **PODĚKOVÁNÍ**

Rád bych poděkoval vedoucímu mé bakalářské práce Ing. Davidovi Poučovi za odborné vedení, cenné rady a připomínky k mé práci. Dále bych chtěl poděkovat náčelníkovi Skalní záchranné služby v CHKO Broumovsko Bohumilu Šustkovi za poskytnutí interních materiálů potřebných k sepsání této bakalářské práce.

## **ABSTRAKT**

DUŠEK, Michal. *Skalní záchranná služba v CHKO Broumovsko*. Vysoká škola zdravotnická, o. p. s. Stupeň kvalifikace: Bakalář (Bc.). Vedoucí práce: Ing. David Pouč. Praha. 2013. 73 s.

Tato bakalářská práce se zabývá smyslem vzniku, fungováním a činnostmi Skalní záchranné služby v CHKO Broumovsko o. s., která svoji činnost vykonává ve skalních terénech Chráněné krajinné oblasti Broumovsko. Na svém počátku práce seznamuje s Integrovaným záchranným systémem ČR, systémem ochrany přírody a nalezneme zde také charakteristiku území CHKO Broumovsko. Skalní záchranná služba působí na tomto území na vyžádání základních složek Integrovaného záchranného systému, jako ostatní složka IZS. I přes stále rostoucí oblibu „adrenalinových“ sportů, mezi které je skalní lezení obecně zařazováno, to nejsou právě lezci, kvůli kterým na území CHKO Broumovsko převážně zasahují složky IZS. Mezi nejčastější pacienty patří turisté, kteří se vydávají po krásách některých ze zhruba 322 km pěších turistických tras, z nichž přibližně 172 km vede v náročném terénu.

V praktické části nalezneme popis záchranných akcí, na kterých se podíleli členové SZS, ať již sami, nebo častěji ve spolupráci se základními složkami IZS mezi lety 2003 - 2012. Jedná se o desetiletý soubor celkem 77 zásahů. V závěru se práce zamýšlí nad doporučením pro „ideální“ postup řešení nehody v terénech CHKO Broumovsko.

Klíčová slova

CHKO Broumovsko. Nepřístupný terén. Skalní lezení. Spolupráce složek IZS.

## **ABSTRACT**

DUSEK, Michal. *Rock rescue service in Landscape Park Broumovsko*. Health College, o. p. s. Degree: Bachelor (Bc.). Thesis Supervisor: Ing. David Pouc. Praha. 2013. 73 p.

This thesis looks into the origin, the operation and the activities of the Rock rescue services in Landscape Park Broumovsko (CHKO Broumovsko), which performs its work in the rocky terrain of the protected area of Broumovsko. First the thesis describes the integrated rescue system of the Czech Republic, the landscape conservation management and the specific characteristics of the area known as CHKO Broumovsko. Rock rescue service is situated on this area on the specific request of the Integrated rescue system as a separate unit known as IRS. Even though of the considerable increase in the number of people participating in so called 'Adrenalin Sports' and rock climbing being classified in this category, it is not climbers that the IRS unit in CHKO Broumovsko must deal with most frequently. It is ordinary tourists or bushwalkers who come to take in and enjoy the approximately 322 km of walking tracks in the area, of which about 172 km are classified to be in difficult terrain.

In the practical section we will find descriptions of rescue scenarios the members of SZS have undertaken either on their own or with the assistance of the IZS unit in the years between 2003 and 2012. This is a set of 77 interventions in 10 years. Finally the thesis looks at recommendations for 'ideal' steps in resolving accidents that may occur in the area CHKO Broumovsko area.

Key words

Landscape Park Broumovsko. Inaccessible terrain. Rock climbing. Cooperation IRS.

# OBSAH

## SEZNAM OBRÁZKŮ, TABULEK A GRAFŮ

## SEZNAM ZKRATEK

<b>ÚVOD .....</b>	<b>12</b>
<b>1 HOROLEZECTVÍ JAKO POJEM .....</b>	<b>13</b>
1.1 Historie horolezectví .....	13
1.2 Rozdělení horolezectví .....	14
<b>2 INTEGROVANÝ ZÁCHRANNÝ SYSTÉM (IZS) .....</b>	<b>15</b>
2.1 Základní složky IZS .....	15
2.1.1 Hasičský záchranný sbor .....	15
2.1.2 Zdravotnická záchranná služba .....	15
2.1.3 Policie České Republiky .....	16
2.2 Ostatní složky IZS .....	17
2.3 Tísňové linky v ČR .....	17
<b>3 CHKO BROUMOVSKO .....</b>	<b>18</b>
3.1 Základní geografické údaje .....	18
3.2 Ochrana přírody v ČR .....	19
3.2.1 Velkoplošná zvláště chráněná území .....	19
3.2.2 Maloplošná zvláště chráněná území .....	20
3.3 Zvláště chráněná území v CHKO Broumovsko .....	20
3.4 Složky IZS na území CHKO Broumovsko .....	20
<b>4 SKALNÍ ZÁCHRANNÁ SLUŽBA .....</b>	<b>22</b>
4.1 Obecně o SZS .....	22
4.2 Legislativa a SZS .....	23
4.3 Činnost SZS .....	24
4.4 Systém svolání SZS .....	25

4.5	Stanoviště první pomoci .....	27
4.6	Kontaktní body .....	29
4.7	Materiální vybavení SZS .....	29
<b>5</b>	<b>ZÁCHRANNÉ AKCE SZS .....</b>	<b>31</b>
5.1	Záchranné akce v roce 2003 .....	31
5.2	Záchranné akce v roce 2004 .....	37
5.3	Záchranné akce v roce 2005 .....	40
5.4	Záchranné akce v roce 2006 .....	43
5.5	Záchranné akce v roce 2007 .....	45
5.6	Záchranné akce v roce 2008 .....	47
5.7	Záchranné akce v roce 2009 .....	49
5.8	Záchranné akce v roce 2010 .....	51
5.9	Záchranné akce v roce 2011 .....	54
5.10	Záchranné akce v roce 2012 .....	56
5.11	Grafy zásahů SZS .....	59
<b>6</b>	<b>DOPORUČENÍ PRO PRAXI .....</b>	<b>63</b>
6.1	Doporučení pro návštěvníky .....	63
6.2	Nehoda ve skalním terénu .....	64
6.2.1	Činnost Skalní záchranné služby .....	64
6.2.2	Činnost Zdravotnické záchranné služby .....	65
6.2.3	Činnost Hasičského záchranného sboru .....	65
6.3	„Ideální“ postup řešení nehody .....	66
6.4	Doporučení pro rozvoj SZS .....	67
	<b>ZÁVĚR .....</b>	<b>68</b>
	<b>SEZNAM POUŽITÝCH ZDROJŮ .....</b>	<b>69</b>
	<b>PŘÍLOHY .....</b>	<b>73</b>



## SEZNAM OBRÁZKŮ, TABULEK A GRAFŮ

Obrázek 1 – Území CHKO Broumovsko .....	18
Obrázek 2 – CHKO a NP na území ČR .....	19
Obrázek 3 – Stanoviště ZZS a HZS KHK na území CHKO Broumovsko .....	21
Obrázek 4 – Stanoviště PP na Křížovém vrchu .....	28
Obrázek 5 – Vybavení stanoviště PP .....	28
Tabulka 1 – Rozdělení skupin SZS .....	27
Tabulka 2 – Rozmístění stanovišť první pomoci .....	27
Graf 1 – Celkový počet zásahů mezi lety 2003 – 2012 .....	60
Graf 2 – Rozdělení zásahů dle zúčastněných složek IZS .....	60
Graf 3 – Rozdělení zásahů dle dne v týdnu .....	61
Graf 4 – Rozdělení zásahů dle měsíce .....	61
Graf 5 – Rozdělení zásahů dle postižených .....	62

## SEZNAM ZKRATEK

ČR	Česká Republika
E	východ (z anglického East)
GOPR	Górskie Ochotnicze Pogotowie Ratunkowe
GPS	Global Position Systém
h	hodina
HZS	Hasičský záchranný sbor
CHKO	Chráněná krajinná oblast
IC	informační centrum
IZS	Integrovaný záchranný systém
JSDH	Jednotka sboru dobrovolných hasičů
kg	kilogram
KHK	Královéhradecký kraj
KOPIS	Krajské operační a informační středisko
ks	kus
KZOS	Krajské zdravotnické operační středisko
LS PČR	Letecká služba Policie České Republiky
LZS	Letecká záchranná služba
m	metr
m. n. m.	metrů nad mořem
N	sever (z anglického North)

NLZP	nelékařský zdravotnický pracovník
PČR	Policie České Republiky
PNP	přednemocniční neodkladná péče
RZP	Rychlá zdravotnická pomoc
RLP	Rychlá lékařská pomoc
SZS	Skalní záchranná služba
TS	Technické služby
ZZS	Zdravotnická záchranná služba

# ÚVOD

Téma této bakalářské práce „Skalní záchranná služba v CHKO Broumovsko“ jsem se rozhodl zvolit z několika důvodů. Zde rozebraná problematika se mě týká jak v pracovním, tak soukromém životě. Ve svém volném čase se horolezectví věnuji již 13 let a právě skalní oblasti Adršpašsko-Teplických skal, respektive celého CHKO Broumovsko, jsou místem, kde jsem udělal své první lezecké kroky a poznal krásu této pohybové aktivity. V profesním životě se jako zdravotnický záchranář ve výjezdových skupinách ZZS KHK, výjezdového střediska Hradec Králové, zabývám problematikou poskytování přednemocniční neodkladné péče. V neposlední řadě k volbě tohoto tématu přispěl fakt, že od roku 2004 jsem se na činnosti Skalní záchranné služby v CHKO Broumovsko podílel jako člen – čekatel, a po úspěšném složení zkoušek o rok později jako výkonný člen.

Práce ve svém počátku stručně seznamuje čtenáře se sportem, či pohybovou aktivitou, který se v dnešní době těší velkému rozmachu a oblibě. Následující kapitoly jsou věnovány problematice Integrovaného záchranného systému. Je zde vysvětlena podstata fungování IZS, dále jeho členění na základní a pomocné složky a konečně popis úloh těchto složek, které v rámci IZS plní. Dále se práce dotýká problematiky ochrany přírody v ČR a seznamuje čtenáře s charakteristikou a popisem oblasti působení SZS, tedy CHKO Broumovsko. V této kapitole je také popsán současný stav složek IZS, jejich výjezdových stanovišť, v dané lokalitě.

V dalších kapitolách se již text věnuje organizaci zmiňované v názvu práce. Je zde zdůvodněn a popsán vznik Skalní záchranné služby v CHKO Broumovsko, dále zmíněna legislativa upravující fungování této organizace, je zde popsán princip jejího svolání a její další činnost.

Cílem práce je čtenáři poskytnout ucelený přehled o způsobu řešení situací, vyžadujících zásah jednotek IZS, ve skalních terénech CHKO Broumovsko. Dále je zde popsáno celkem 77 zásahů, na kterých se členové SZS podíleli za posledních 10 let, tedy mezi roky 2003 – 2012. Zásahy z let 2000-2002 do této práce nebyly zařazeny, z důvodu nedostatečně vedených záznamů o jejich průběhu. Po rozboru uvedených zásahů si práce klade za cíl poskytnout praktická doporučení, jak pro návštěvníky skalních oblastí pro předcházení těmto situacím, tak pro složky IZS při jejich řešení.

# 1 HOROLEZECTVÍ JAKO POJEM

Horolezectví prošlo za svoji historii celou řadou změn a proměn, aby dosáhlo formy, kterou známe dnes. Formy, která je velmi rozmanitá a pestrá a kterou nelze lehce zařadit do té či oné skupiny sportů, volnočasových aktivit, apod.

## 1.1 Historie horolezectví

Horolezectví je dnes komplexní sportovní odvětví s vlastním slovníkem a vybavením, které má za sebou desetileté zkušenosti. Mnoho let bylo v celém světě jednou z nejrychleji se rozvíjejících aktivit provozovaných ve volném čase. Po poměrně jednoduchých začátcích ve viktoriánské Británii a Evropě se vyvinulo v rozsáhlý souhrn mnoha odvětví, jež nelze jednoduše definovat nebo rozdělit do kategorií. Kolem této činnosti vznikla spousta speciálních termínů označujících aspekty tohoto sportu (bouldering, sólové lezení, sportovní lezení, tradiční styl lezení); části výzbroje (úvazek, karabina, expreska, jistící bod); pohyby (výšvih, lezení na tření, na sokolíka). Také prostředí, ve kterém se lezci věnují tomuto sportu, prošlo určitými změnami a vývojem – od původních horských roklí a hřebenů přes těžší horské stěny a úbočí a menší cvičné skalky v blízkosti měst až po nový fenomén umělých lezeckých stěn. Horolezectví bylo vždy sportem s málo pravidly a je tomu tak doposud. Rovněž s sebou od počátku nese prvek rizika. Osobní bezpečnost na umělé stěně je jedna věc, bezpečnost venku na útesech nebo v horách je věc druhá. Osobní úsudek při zvažování stupně rizika při určitém výstupu je stále důležitým aspektem každého kompetentního lezce. Do jisté míry se proto lezení odlišuje od většiny jiných sportů majících soubor pravidel a zahrnujících mnohem méně objektivního rizika, ve kterých nejsou v takovém rozsahu směrodatné správný úsudek a rozhodování. Je třeba se naučit mnoha dovednostem, než se člověk může nazvat zkušeným lezcem. Dovednostem, které mohou nejednou zachránit lidský život.

Získávání nových dovedností nikdy nekončí, což je také jedním z významných aspektů lezení. Dokonce ani velmi zkušený profesionální horský vůdce nemůže tvrdit, že ví nebo umí všechno. Tento sport by měl pobavit a odreagovat všechny, kteří ho praktikují. Každý den na skále by měl přinést trochu více zábavy, příležitost naučit se

novým věcem a dobrý důvod objevovat neznámá území, ať už v nejbližším okolí, nebo na druhém konci světa.

## 1.2 Rozdělení horolezectví

Jak již bylo několikrát řečeno horolezectví, či chcete-li lezení, se nedá přesně definovat, rozdělit nebo zařadit do určitých skupin. Ale za dobu svého vývoje se někteří lezci začali věnovat trochu odlišným stylům. Z toho potom vznikly určité „disciplíny“ horolezectví, které dnes známe. Některé tyto odvětví nalezneme níže.

- BOULDERING – druh sólového lezení, lezec stoupá pouze do výšky, ze které nehrozí nebezpečný pád, často se provozuje na skalních blocích vysokých 3 až 5 m, v dnešní době je také samostatnou závodní disciplínou
- VOLNÉ LEZENÍ – styl, při kterém se k postupu používají pouze přirozené chyty a stupy, lano a technické pomůcky slouží jen k jištění lezce
- TECHNICKÉ LEZENÍ – lezení, při kterém se používají umělé pomůcky (skoby, vklíněnce, ...) k usnadnění výstupu, na rozdíl od použití pouze pro zajištění, pohyb vzhůru lze usnadnit přitahy za pomůcky nebo stoupáním na ně, používá se buď v časové tísni, nebo pokud obtížnost přesahuje hranice volného lezení
- SÓLOVÉ LEZENÍ – lezení bez lana a jakéhokoliv jištění, pád při sólovém lezení může být často smrtelný
- LEZENÍ BIG-WALLŮ (velkých stěn) – většinou tyto výstupy trvají několik dní, pro tento styl lezení byly vyvinuty speciální techniky jako technické lezení, vytahování batohu a bivakování v závěsných lehátkách (hamaka)
- TRADIČNÍ LEZENÍ – vyznává tradiční hodnoty, především zakládání jištění prvolezcem, jež pak druholezec odstraňuje, a uskutečňování výstupu bez předchozí přípravy nebo prohlídky
- SPORTOVNÍ LEZENÍ – styl lezení, který používá nýty, borháky (trvale osazené jištění) jako hlavní prostředek jištění lezce, což mu umožňuje soustředit se na techniku a obtížné pasáže dané cesty

## 2 INTEGROVANÝ ZÁCHRANNÝ SYSTÉM

Pojmem Integrovaný záchranný systém (IZS) rozumíme koordinovaný postup jeho složek při provádění záchranných a likvidačních prací a přípravu na mimořádné události. Základní právní normou řešící otázku IZS je zákon 239/2000 Sb. o integrovaném záchranném systému a o změně některých zákonů. Základy IZS vznikly v ČR již v roce 1993, avšak oficiálně lze o IZS hovořit od roku 2001.

### 2.1 Základní složky IZS

Mezi základní složky IZS patří:

- Hasičský záchranný sbor České Republiky (HZS ČR)
- Zdravotnická záchranná služba (ZZS) – resp. její poskytovatelé
- Policie České Republiky (PČR)
- jednotky požární ochrany zařazené do plošného pokrytí kraje jednotkami požární ochrany

#### 2.1.1 Hasičský záchranný sbor

Hasičský záchranný sbor ČR je základní, páteřní, složkou IZS. Jeho posláním je chránit životy, zdraví obyvatel a majetek před požáry a poskytovat účinnou pomoc při mimořádných událostech, ať již se jedná o živelní pohromy, průmyslové havárie či teroristické útoky. V rámci IZS plní HZS hlavní roli při organizaci a vedení spolupráce mezi jednotlivými zasahujícími složkami. Jestliže na místě mimořádné události zasahuje více složek IZS, velitelem zásahu se většinou stává příslušník HZS.

#### 2.1.2 Zdravotnická záchranná služba

Zdravotnická záchranná služba poskytuje na území ČR odbornou přednemocniční neodkladnou péči. Odbornou PNP se rozumí péče o postižené na místě vzniku jejich úrazu nebo náhlého postižení zdraví, v průběhu jejich transportu k dalšímu odbornému vyšetření a při jejich předání do zdravotnického zařízení. Do konce roku

2011 byla hlavní legislativní normou řešící otázku ZZS vyhláška 434/1992 Sb. o zdravotnické záchranné službě. Ke změně došlo 1. 1. 2013, kdy vstoupil v platnost nový zákon 374/2011 Sb. o zdravotnické záchranné službě.

Úsek PNP ZZS můžeme rozdělit na dvě hlavní části:

- Krajské zdravotnické operační středisko
- výjezdové skupiny ZZS

**Krajské zdravotnické operační středisko (KZOS)** zajišťuje v nepřetržitém provozu kvalifikovaný příjem, zpracování, vyhodnocení a předání tísňových výzev k jejich následnému řešení. Spolupracuje s operačními středisky ostatních složek IZS, nemocničními zařízeními a KZOS ostatních ZZS ČR.

**Výjezdové skupiny ZZS** zajišťují, taktéž v nepřetržitém provozu, poskytování odborné PNP. Podle zákona 374/2011 Sb. o zdravotnické záchranné službě lze výjezdové skupiny rozdělit dle jejich složení do dvou kategorií. Výjezdové skupiny, jejichž členem je lékař (výjezdová skupina Rychlé lékařské pomoci – RLP, výjezdová skupina Rendez-vous – RV, výjezdová skupina Letecké záchranné služby – LZS) a na výjezdové skupiny, jejichž členy jsou NLZP, bez přítomnosti lékaře (výjezdová skupina Rychlé zdravotnické pomoci – RZP). Dle druhu používaného dopravního prostředku můžeme výjezdové skupiny dále rozdělit na pozemní, letecké a vodní.

### 2.1.3 Policie České Republiky

Policie České republiky je jednotný ozbrojený bezpečnostní sbor s působností na celém území ČR. Základním právním předpisem řešícím otázku PČR je zákon 273/2008 Sb. o Policii České Republiky. Úkolem PČR je především chránit bezpečnost osob a majetku, chránit veřejný pořádek a předcházet trestné činnosti. Plní rovněž úkoly podle trestního řádu a další úkoly na úseku vnitřního pořádku a bezpečnosti svěřené jí zákony, předpisy Evropských společenství a mezinárodními smlouvami, které jsou součástí právního řádu České republiky.



## 2.2 Ostatní složky IZS

Tyto složky poskytují na území ČR při záchranných a likvidačních pracích plánovanou pomoc na vyžádání základních složek IZS.

Mezi ostatní (pomocné) složky IZS patří:

- vyčleněné síly a prostředky ozbrojených sil
- ostatní ozbrojené bezpečnostní sbory
- ostatní záchranné sbory
- orgány ochrany veřejného zdraví
- havarijní, pohotovostní, odborné a jiné služby
- zařízení civilní ochrany
- neziskové organizace a sdružení občanů, které lze využít k záchranným a likvidačním pracím

## 2.3 Tísňové linky v ČR

Na území ČR jsou, v případě potřeby, k dispozici 4 národní tísňové linky a linka evropského tísňového volání.

- národní tísňová linka HZS ČR – tel. číslo **150**
- národní tísňová linka ZZS – tel. číslo **155**
- národní tísňová linka PČR – tel. číslo **158**
- národní tísňová linka Městské policie – tel. číslo **156**
- jednotné evropské číslo tísňového volání – tel. číslo **112**

Operační střediska jednotlivých složek IZS spolu navzájem komunikují a jsou samozřejmě schopna informace si mezi sebou, v případě potřeby, předat. Jednotné evropské číslo tísňového volání je v ČR spravováno Hasičským záchranným sborem.

### 3 CHKO BROUMOVSKO

Broumovsko patří ke chráněným krajinným oblastem vrchovinného typu. CHKO Broumovsko byla zřízena v roce 1991, konkrétně vyhláškou Ministerstva životního prostředí 157/1991 Sb. Je to krajina známá především svými přírodními krásami, pískovcovými skalními městy a zdrojem nejčistší pramenité vody.

#### 3.1 Základní geografické údaje

Vznik: 27. března 1991

Lokalita: Česká Republika, Královéhradecký kraj, Broumovský výběžek.

Rozloha: přibližně 410 km<sup>2</sup>

Nejsevernější bod území: GPS 50°40'19" N, 16°14'13" E

Nejjižnější bod území: GPS 50°27'52" N, 16°14'43" E

Nejvýchodnější bod území: GPS 50°34'49" N, 16°26'48" E

Nejzápadnější bod území: GPS 50°33'34" N, 16°02'25" E

Nadmořská výška: 350 – 880 m. n. m. (nejvyšším bodem je Ruprechtický špičák)



Zdroj: <http://www.szsrb.cz/index.php?p=14>

**Obrázek 1 – Území CHKO Broumovsko**

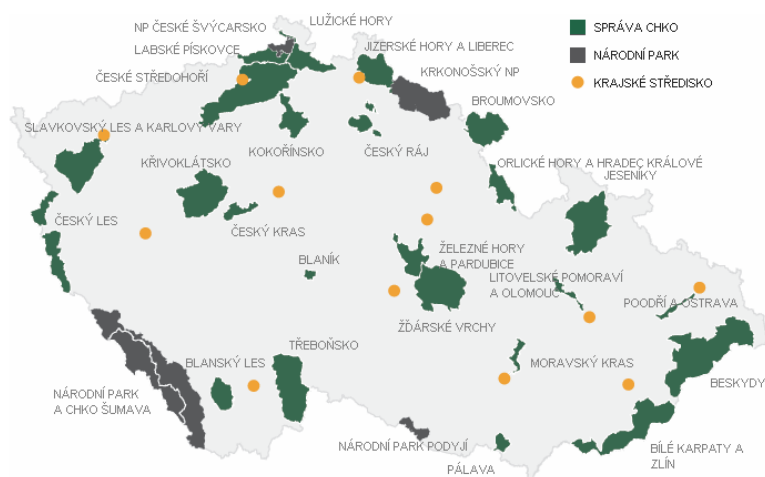
## 3.2 Ochrana přírody v ČR

Problematika ochrany přírody se v České republice řídí zákonem 114/1992 Sb. o ochraně přírody a krajiny, respektive jeho prováděcími vyhláškami (395/1992 Sb. a 64/2011 Sb.). Na základě výše zmíněné legislativy rozlišujeme dva druhy zvláště chráněných území. První skupinou jsou velkoplošná zvláště chráněná území, druhou potom maloplošná zvláště chráněná území.

### 3.2.1 Velkoplošná zvláště chráněná území

Mezi velkoplošná zvláště chráněná území patří:

- **Národní park (NP)** – celosvětově užívaná kategorie, v níž jsou vyhlašována mezinárodně nebo celostátně významná a jedinečná území s dochovanými přírodními nebo málo ovlivněnými ekosystémy. V ČR se nacházejí celkem 4 NP, jsou to Krkonošský národní park, Národní park Podyjí, Šumavský národní park a Národní park České Švýcarsko
- **Chráněná krajinná oblast (CHKO)** - národní kategorie, určená k ochraně rozlehlejších území nebo celých geografických oblastí s harmonicky utvářenou krajinou, charakteristickým reliéfem a převahou přirozených, resp. polopřirozených ekosystémů. V ČR je vyhlášeno celkem 25 CHKO.



Zdroj: [http://cs.wikipedia.org/wiki/Soubor:CHKO%2BNP\\_Czech\\_map.png](http://cs.wikipedia.org/wiki/Soubor:CHKO%2BNP_Czech_map.png)

Obrázek 2 – CHKO a NP na území ČR

### **3.2.2 Maloplošná zvláště chráněná území**

Mezi maloplošná zvláště chráněná území řadíme:

- národní přírodní rezervace (NPR) – v ČR má tento status celkem 110 území
- přírodní rezervace (PR) – v ČR má tento status celkem 802 území
- národní přírodní památky (NPP) – v ČR je celkem 112 NPP
- přírodní památky (PP) – v ČR má tento status celkem 1.248 území a objektů

### **3.3 Zvláště chráněná území v CHKO Broumovsko**

Na území CHKO Broumovsko nalezneme několik maloplošných zvláště chráněných území. Mezi Národní přírodní rezervace řadíme oblast Adršpašsko-teplických skal a Broumovských stěn, mezi Přírodní rezervace patří oblast Ostaše a Křížová cesta a mezi Přírodní památky řadíme Kočičí skály a Borek.

### **3.4 Složky IZS na území CHKO Broumovsko**

Na řešení nehod v terénech CHKO Broumovsko se podílejí všechny základní složky IZS. Krajské operační a informační středisko (KOPIS) HZS KHK do těchto terénů vysílá nejčastěji jednotky z požární stanice ve Velkém Poříčí, nebo požární stanice v Broumově. V případě potřeby může KOPIS využít také jednotku z požární stanice v Trutnově.

Posádky ZZS KHK vyjíždějí, po přidělení výzvy z KZOS, k řešení nehod v terénech CHKO Broumovsko nejčastěji ze základny v Broumově (k dispozici 1x posádka RLP a 1x posádka RZP v nepřetržitém provozu), nebo ze základny v Náchodě (k dispozici 1x posádka RV a 2x posádka RZP v nepřetržitém provozu). V případě nedostupnosti těchto posádek, nebo nehodě s lepší dostupností ze západního konce CHKO Broumovsko, je též možno využít posádky z výjezdového stanoviště v Trutnově (k dispozici 1x posádka RV a 2x posádka RZP v nepřetržitém provozu). V případě potřeby může KZOS ZZS KHK k řešení těchto událostí využít posádku Letecké záchranné služby (LZS) při ZZS KHK. Posádka LZS sídlí na heliportu ZZS KHK v Hradci Králové.



## 4 SKALNÍ ZÁCHRANNÁ SLUŽBA

### 4.1 Obecně o SZS

S množícím se počtem úrazů, nehod a pátracích akcí ve skalních terénech CHKO Broumovsko vyvstala na konci 90. let minulého století mezi horolezci a příslušníky IZS otázka, jak tuto situaci nadále řešit. Myšlenka založení nové organizace, která by „zaplnila prázdné místo“ v záchranném řetězci zde však nebyla od začátku. První snahy o řešení situace se upínaly k jednání s Horskou službou ČR o. p. s., přičemž myšlenkou bylo dojednat zřízení sezónního stanoviště HS ČR v CHKO Broumovsko. Obdobně je situace řešena v jiné významné lezecké oblasti České Republiky, v Tiských stěnách. V této oblasti je bezpečnost horolezců a turistů zajišťována, kromě standardního fungování základních složek IZS, také přítomností hlídky HS, která zde drží hlídkové směny od začátku duben do konce října. Bohužel, především z přemrštěných nároků ze strany Horské služby ČR nebyla tato jednání úspěšná. Po prvotním neúspěchu následně vznikla myšlenka založit organizaci, která by se tohoto úkolu zhostila.

#### **Co je tedy Skalní záchranná služba v CHKO Broumovsko?**

Skalní záchranná služba v CHKO Broumovsko je dobrovolné občanské sdružení, které započalo se svojí činností v roce 2000, přesněji 6. 1. 2000 schválením registrace Ministerstva vnitra ČR.

Posláním a cílem SZS je pomoc při záchranných akcích profesionálních složek IZS ČR (ZZS KHK, HZS KHK a Policie ČR) ve skalních terénech CHKO Broumovsko. Tato pomoc obsahuje zejména poskytnutí předlékařské přednemocniční neodkladné péče, vyproštění postižených z nepřístupných míst, transport postižených v nepřístupném terénu k dopravním prostředkům a pomoc při pátracích akcích v orientačně náročném a nebezpečném terénu.



## 4.2 Legislativa a SZS

Jak již bylo zmíněno v předcházející kapitole, SZS je občanské sdružení provozující svoji činnost na území CHKO Broumovsko a je řádně registrováno rozhodnutím Ministerstva vnitra ČR z 6. 1. 2000. Mezi další právní předpisy vztahující se k činnosti SZS patří:

- smlouva o spolupráci s Českým červeným křížem uzavřená mezi SZS a ČČK dne 24. 10. 2000 dle §51 Občanského zákona č. 40/1964 Sb. a §16 zákona 83/1990 Sb. o sdružování občanů,
- rozhodnutí správy CHKO Broumovsko ze dne 17. 12. 2010, kterým byla prodloužena končící výjimka dle §43 odstavce 3 ze zákona 114/1992 Sb. o ochraně přírody a krajiny, ve znění pozdějších předpisů udělená SZS Ministerstvem životního prostředí ČR,
- dohoda o plánované pomoci na vyžádání uzavřená 31. 5. 2004 mezi SZS a Hasičským záchranným sborem Královéhradeckého kraje podle §21 zákona 239/2000 Sb. o Integrovaném záchranném systému.

Spolupráce s ČČK přináší SZS možnost přístupu k interním materiálům a školením v poskytování přednemocniční neodkladné péče a v neposlední řadě také právo užívat v logu SZS znak červeného kříže.

Na základě výjimky ze zákona 114/1992 Sb. je členům SZS umožněno vstupovat na území CHKO Broumovsko mimo značené turistické stezky a to za účelem jak prohlubování znalostí místopisu dané oblasti, tak za účelem uskutečnění záchranných a námětových cvičení na území CHKO Broumovsko. Tato výjimka je ovšem SZS udělena na podmínek dodržování přísných pravidel v ní stanovených. Kompletní znění výjimky nalezneme v příloze B této bakalářské práce.

Uzavřením dohody o plánované pomoci s HZS KHK se potom SZS zavazuje k zajištění záchranné skupiny ze členů SZS na vyžádání HZS a to v počtu 8 osob do 30 min na udaném místě během hlavní turistické sezóny a v počtu 8 osob do 60 min mimo hlavní turistickou sezónu. Dále se SZS touto dohodou zavazuje, že její členové budou vybaveni osobními ochrannými pomůckami a základními prostředky pro provádění záchranných prací, načež pro tyto práce budou zároveň řádně vyškoleni dle platné metodiky HZS ČR. Dohodu nalezneme v příloze C této bakalářské práce.

### 4.3 Činnost SZS

Členové SZS pořádají každoročně několik výcviků zaměřených na zdokonalování záchranných technik, orientaci v terénu a poskytování předlékařské přednemocniční neodkladné péče. Tato cvičení jsou vedena profesionálními členy HZS a jejich absolvování je jednou z podmínek členství ve SZS. Cvičení se odehrávají ve vytipovaných oblastech, kde se předpokládá možná potřeba jejich reálného řešení. Dále pořádá SZS ukázky záchrany osob z nepřístupných terénu pro širokou veřejnost. Z výčtu akcí lze uvést například účast na mezinárodní konferenci MountainMed v roce 2008. Činnost SZS byla také prezentována na Mezinárodním horolezeckém filmovém festivalu, pořádaném každoročně v Teplicích nad Metují.

Mezi další aktivity SZS patří pořádání kurzu lanových technik pro studenty oboru zdravotnický záchranář na VOŠ Medea v Praze. Na těchto cvičeních SZS spolupracuje s Vodní záchrannou službou ČČK, místní skupinou Náchod. Mezi další aktivity patří zdravotní asistence při zajištění sportovních akcí (např. Rallye Sudety, Ádrkros, Teplická 33). Během roku jsou pořádány poznávací „výlety“ do různých oblastí CHKO Broumovsko, tyto akce jsou pořádány za účelem zkvalitnění místopisných znalostí jednotlivých členů. V zimních měsících se členové SZS účastní cvičení v prostorách tělocvičny Sokolu Police nad Metují, kde probíhá praktická příprava lanových technik, první pomoci či vlastního lezení. V roce 2012 bylo poprvé uspořádáno zimní cvičení pro členy SZS na chatě Děvín, v Modrém dolu v Krkonoších. Účelem tohoto cvičení byl praktický nácvik orientace v terénu, práce s mapovými podklady a GPS přístrojem, vyhledání pohřešované osoby, její následné zajištění především z pohledu tepelného komfortu a transport. Protože členové SZS jsou ve velkém procentu aktivní alpinisté či lyžaři, byla část tohoto cvičení následně věnována lavinové problematice a pohybu v horách. Cvičení mělo mezi členy velmi kladný ohlas a v letošním roce proběhl na začátku dubna jeho druhý ročník.

V předchozích letech se členové SZS účastnily součinnostních cvičení HZS KHK, LZS při ZZS KHK a LS PČR při nácviku speciálních leteckých činností, především vyproštění postiženého z nepřístupného terénu pomocí využití lanového podvěsu. Na těchto cvičeních plnily roli figurantů. Spolupráce byla pro členy SZS přínosná i ve smyslu vyjasnění potřeb LZS při společném zásahu ve skalním terénu (především označení místa zásahu). Součinnostní cvičení s LZS při ZZS KHK bohužel



s příchodem nového provozovatele LZS na začátku roku 2009, společností Delta Systém Air, skončila. Od roku 2009 se členové účastnili, opět v roli figurantů, výcviku příslušníků HZS a LS PČR. Cvičení byly opět zaměřeny na výcvik speciálních leteckých činností. V tomto případě se mimo využití lanového podvěsu procvičovalo i využití palubního jeřábu, kterým vrtulník Bell 412 LS PČR disponuje.

V minulosti byly členy SZS během letních měsíců pravidelně drženy hlídkové směny v oblasti Adršpašských skal. Bohužel, především z důvodu absence vhodného zázemí pro sloužící členy, byly tyto služby postupem času velmi nepravidelné. V průběhu roku 2012 bylo vedeno jednání se společností České dráhy, a. s. na jehož úspěšném konci vznikla smlouva o pronájmu prostor v budově vlakového nádraží v Adršpachu, nacházejícím se v těsné blízkosti vstupu na prohlídkový okruh Adršpašskými skalami a infocentra Adršpach. Tyto prostory byly následně svépomocí opraveny a byla zde vybudována služebna pro členy SZS. SZS vytvořila a distribuuje informační leták pro návštěvníky skalních oblastí. Z tohoto letáku se návštěvníci mohou dozvědět všechny důležité informace o pohybu ve skalních terénech a možnostech řešení případné nehody. Tyto letáky jsou k dispozici u vstupů do skalních oblastí a také v infocentru v Adršpachu. Dále je možno leták stáhnout z webových stránek SZS na adrese [www.szs.cz](http://www.szs.cz), kde se lze dozvědět i další informace o činnosti sdružení, či například prohlédnout fotogalerii.

#### **4.4 Systém svolání SZS**

K 31. 12. 2012 má SZS celkem 43 členů. Ti jsou rozděleni do celkem 4 skupin, z nichž každá má svého vedoucího a jeho zástupce. Na záchranné, pátrací či jiné akce jsou členové svoláváni pomocí tzv. PELIGu. Jedná se o multifunkční komunikační rozhraní pro přenos informací z KOPIS HZS na členy SZS. Pro komunikaci využívá toto zařízení služeb GSM sítě mobilních operátorů. Jako koncová „jednotka“ jsou využity soukromé mobilní telefony členů. Jedná se o analogický systém, jaký je používán pro svolání členů JSDH.

Vlastní svolání je provedeno krátkým prozvoněním a odesláním SMS zprávy na mobilní telefony členů. Z přijaté zprávy získá člen základní představu o charakteru akce. Ve zprávě je uvedeno, co se stalo, kde se to stalo, případně kontaktní bod pro

setkání členů i ostatních složek IZS., V závislosti na typu akce zde mohou být uvedeny ještě doplňující informace. Množství znaků je však limitováno délkou textové zprávy.

Svolání může být provedeno buď operačním důstojníkem HZS, nebo vedoucím, či zástupcem, jednotlivých skupin, jejichž mobilní telefonní číslo má toto oprávnění. Z mobilního telefonu řadového člena svolání provést nelze. Po aktivaci PELIGu, tento začne rozesílat SMS a prozvánět mobilní telefonní čísla členů skupiny č. 1, následně členů skupiny č. 2, atd.

Po obdržení základní informace kontaktují vedoucí skupin, či jejich zástupci, pomocí vysílačky KOPIS HZS, kde následně obdrží upřesňující informace. Členové jednotlivých skupin se po obdržení základní informace ze systému PELIG spojí prostřednictvím mobilního telefonu se svým vedoucím, od kterého se poté dozví doplňující informace a pokyny. Z uvedeného postupu vyplývá, že po obdržení textové zprávy je nutné, aby řadový člen nekontaktoval svého vedoucího okamžitě, ale ponechal mu v úvodu časové okno pro komunikaci s KOPISem HZS. Řadový člen SZS s KOPISem HZS nekomunikuje z důvodu možného zahlcení operačního důstojníka. V případě, že je člen SZS svědkem, oznamovatelem, nehody v terénech CHKO Broumovsko, využívá k jejímu nahlášení standardní národní tísňovou linku HZS ČR s číslem 150. Na tísňové lince nehodu ohlásí a zároveň požádá o svolání SZS.

Dalším aspektem, který je třeba zvážit, je čas za který se člen bude schopen na záchrannou akci dostavit. V závislosti na tomto údaji se musí rozhodnout, zda bude jeho přítomnost smysluplná, či nikoliv. Vedoucí skupiny počítá pro záchrannou akci pouze se členy, kteří ho kontaktují. V případě, že se člen rozhodne akce nezúčastnit, vedoucího skupiny vůbec nekontaktuje a tím ho nezatěžuje informacemi, které pro něho v té chvíli nejsou podstatné.

Jestliže se jedná například o pomoc při transportu zraněného turistu na prohlídkovém okruhu, nemá zpravidla smysl uvažovat o zapojení do záchranné akce, jestliže se člen není schopen dostavit na místo do 20 – 30 minut od obdržení výzvy k zásahu. V těchto případech nejčastěji zasahují členové, kteří buď bydlí nedaleko skalních měst, nebo se v konkrétní chvíli nacházejí poblíž (ať v rámci hlídkové služby, nebo při lezení ve skalách). Opakem jsou situace typu pátracích akcí, které mnohdy trvají i několik hodin či dokonce celou noc. V těchto případech má své opodstatnění i zapojení členů, kteří jsou schopni dostavit se později.

Číslo skupiny	1		2		3		4	
	Jméno	Mobil	Jméno	Mobil	Jméno	Mobil	Jméno	Mobil
Vedoucí skupiny	XX	XX	XX	XX	XX	XX	XX	XX
Zástupce vedoucího	XX	XX	XX	XX	XX	XX	XX	XX
Členové	XX	XX	XX	XX	XX	XX	XX	XX
	XX	XX	XX	XX	XX	XX	XX	XX
	XX	XX	XX	XX	XX	XX	XX	XX
	XX	XX	XX	XX	XX	XX	XX	XX
	XX	XX	XX	XX	XX	XX	XX	XX
	XX	XX	XX	XX	XX	XX	XX	XX

**Tabulka 1 – Rozdělení skupin SZS**

#### 4.5 Stanoviště první pomoci

Během let vybudovali členové SZS v terénech CHKO Broumovsko celkem 10 stanovišť první pomoci. Ty jsou realizovány prostřednictvím dřevěné budky, obsahující základní zdravotnické a transportní vybavení. Rozmístění budek nalezneme v tabulce 2.

ČÍSLO	OBLAST	UPŘESNĚNÍ MÍSTA
1	Adršpašské skály	oblast Himaláj, u věže Broad Peak
2	Adršpašské skály	turistický okruh, u věže Uhlířská
3	Adršpašské skály	turistický okruh, u Krakonošova píána
4	Křížový vrch	u věže Květnová
5	Křížový vrch	pod Křížovou vyhlídkou
6	Teplické skály	u skalního útvaru Lední medvěd
7	Teplické skály	u skalního útvaru Flašinet
8	Jiráskovy skály (Bišík)	u skalního útvaru Srna
9	Ostaš	Horní Ostaš, u skalního útvaru Zbrojnoš
10	Ostaš	Dolní Ostaš, u skalního útvaru Ztracená

**Tabulka 2 – Rozmístění stanovišť první pomoci**

V budce jsou vždy k dispozici skládací plátěná nosítka (ze skladů civilní obrany) a krabice se základním zdravotnickým vybavením. Nosítka dobře poslouží při lehčích úrazech, jako jsou například poranění dolních končetin (distorze kotníku, fraktury bérce, atd.). Avšak vzhledem k jejich konstrukci nejsou vhodná pro transport pacienta

s podezřením na spinální trauma. V tomto případě by měl být transport prováděn vždy ve spolupráci se ZZS, která disponuje adekvátními fixačními prostředky. Dále zde v plastové krabici, která chrání vybavení před povětrnostními vlivy, nalezneme základní obvazový materiál a pomůcky pro ošetření drobných ran a také termoizolační hliníkovou fólii. Udržování těchto stanovišť je prováděno periodicky několikrát ročně, každé stanoviště má svého správce, který kontroluje jak stav dřevěné budky tak stav zdravotnického vybavení. Velký problém při udržování těchto stanovišť je neukázněnost turistů, kteří mnohdy vybavení i samotné stanoviště ničí, nebo z něho bezdůvodně berou zdravotnický materiál. Postupem času byly na dvířka těchto stanovišť umístěny informační tabule, ze kterých se lze dozvědět jak postupovat v případě úrazu a zároveň je zde uvedeno, co stanoviště obsahuje. Informace jsou dostupné v českém, anglickém, německém a polském jazyce. Informační tabulka je doplněna logem SZS. Tento krok vedl částečně ke zlepšení situace ve smyslu ničení těchto stanovišť. V době kdy nebyly stanoviště označeny, docházelo často k jejich otevírání a prohlížení zvědavými turisty, kteří takto nevědomky přispívali k jejich ničení. Jak vyplývá z tabulky 2, stanoviště jsou rozmístěny jak na turisticky přístupných místech, tak v lezeckých oblastech a opakovaně byly s úspěchem použity při řešení nehod ve skalních terénech CHKO Broumovsko. Stanoviště první pomoci můžeme vidět na obrázcích 4 a 5.



**Obrázek 4 – Stanoviště PP na Křížovém vrchu**



**Obrázek 5 – Vybavení stanoviště PP**

## 4.6 Kontaktní body

Pro svolání svých členů zpracovala a využívá SZS celkem 15 takzvaných „Kontaktních bodů“. Tyto body neslouží pouze pro potřeby SZS, ale jejich seznamem disponují také ostatní složky IZS (HZS a ZZS KHK) a mohou být využity při společném zásahu těchto složek. Jedná se o seznam vytipovaných míst, na které se dá dostat mobilními prostředky (osobním automobilem) a ze kterých je následně pokračováno, většinou již vlastními silami, k místu nehody. U každého místa je udán jeho slovní popis, možný příjezd k tomuto místu, místo je dále zaměřeno v GPS souřadnicích a nalezneme zde také doplňující informace (např. zda je v místě vhodná plocha pro přistání vrtulníku). Kompletní seznam kontaktních bodů je uveden v příloze A.

## 4.7 Materiální vybavení SZS

Členové SZS disponují řadou vybavení, které využívají ke své činnosti. Každý člen je vybaven osobní výstrojí, určenou k pohybu v náročném skalním terénu. Tato výstroj zahrnuje oblečení a vybavení jak do letních, tak do zimních podmínek. Praxí bylo opakovaně potvrzeno, že základní složky IZS nejsou v tomto ohledu tak dobře vybaveni. Tato skutečnost se projeví například při několikahodinových pátracích akcích v zimních podmínkách (množství sněhové pokrývky, velmi nízké teploty hluboko pod bodem mrazu). Pro pohyb v těchto podmínkách mohou členové SZS využít také sněžnic, či skialpinistického vybavení.

Členové SZS dále disponují lezeckým vybavením a vybavením pro práci ve výšce a nad volnou hloubkou (dynamická a nízkoprůtažná lana, prostředky pro výstup a sestup po laně, kladky, kotvící a spojovací materiál, textilní materiál, atd.), toto vybavení lze dále rozdělit na osobní vybavení člena a společné vybavení. Detailní rozpis všech položek není pro potřebu této práce důležitý.

Pro účely transportu zachraňované osoby, disponuje SZS dvojicí nosítek. Jedná se o nosítka italského výrobce KONG model EVEREST a nosítka rakouského výrobce TYROMONT model UT 2000 s příslušenstvím. Především druhý zmiňovaný model se ve skalním terénu velice osvědčil.

SZS dále disponuje 3 ks takzvaných „batohů s teplem“. Tyto batohy obsahují vybavení, díky kterému jsou členové SZS schopni postiženému poskytnout adekvátní tepelný komfort během jeho transportu z nepřístupného terénu. Tepelný komfort je pro postiženou osobu obzvláště důležitý v zimních podmínkách, avšak i v letních měsících je problém hypotermie, vzhledem ke skalnímu terénu, aktuální. Do vybavení tohoto batohu patří chemické tepelné balíčky, izotermické fólie, spací pytel, ždárského vak, karimatka, čepice, deka, osobní lékárnička a zdroj světla. Zmíněné batohy se opakovaně v praxi osvědčily. Podobným vybavením, v rámci složek IZS zasahujících na území CHKO Broumovsko, disponuje pouze posádka LZS, pozemní výjezdové posádky ZZS toto vybavením nemají.

Mezi další vybavení můžeme zařadit mapové podklady, turistické GPS přístroje, ruční radiostanice pro kontakt s ostatními složkami IZS, dýmovnice sloužící k označení místa zásahu pro LZS či zdravotnické vybavení (vakuové a SAM SPLINT dlahy, fixační krční límce, obvazový materiál, atd.).

Osobní vybavení mají jednotliví členové samozřejmě u sebe, společné vybavení SZS je potom uloženo na několika místech. Část je uložena v terénním lezeckém speciálu sídlícím na stanici HZS Náchod ve Velkém Poříčí (tento automobil je vyslán do terénu CHKO Broumovsko společně s lezeckou skupinou HZS), část je uložena u náčelníka SZS (vzhledem k místu bydliště – v těsné blízkosti vstupu do Teplických skal, se jedná o strategicky výhodné místo) a poslední část společného vybavení je od roku 2012 uložena na služebně SZS v Adršpachu.

SZS v současné době bohužel nedisponuje žádným motorovým transportním prostředkem (terénním automobilem, čtyřkolkou), který by byl určitě velkým přínosem. Tento transportní prostředek by jednak zkrátil přístupovou dobu k postiženému, umožnil službu držícím členům SZS rychlejší dopravu na kontaktní místa a v neposlední řadě by zjednodušil transport postiženého na delší vzdálenosti, samozřejmě pouze v situacích, kdy terén takovýto typ transportu umožní.

## 5 ZÁCHRANNÉ AKCE SZS

Na následujících stranách nalezneme popis celkem 77 záchranných akcí, na kterých se podíleli členové SZS mezi lety 2003 – 2012. Záchranné akce z let 2000 – 2002, celkem 17 zásahů, nejsou do tohoto výčtu zahrnuty, a to z důvodu nedostatečně vedených záznamů v té době. V záznamech nelze například přesně dohledat, které složky IZS se konkrétních akcí zúčastnily, a podobně.

### 5.1 Zásahy SZS za rok 2003

**Datum a lokalita:** 31. 1. 2003, Teplické skály

**Zúčastněné složky IZS:** SZS

**Popis události:** Jednalo se o pátrací akci po ztracených běžkařích. Ti se vydali na lyžích z Radvanic přes Janovice do Adršpachu. Když dorazili do Adršpašských skal, pokračovali dále skalním městem a dále Vlčí roklí. U odbočky na „Sedm schodů“ se vydali po modré turistické značce a dále měli v úmyslu dorazit, přes Zvětralý vrch a Janovice, zpět do Radvanic. Turisté bohužel při přípravě své trasy podcenili náročnost terénu a v místech hřebenu „Sedmi schodů“ je překvapila tma. Turisté oznámili tuto situaci prostřednictvím tísňové linky 112, zde byli následně přepojeni na operační středisko HZS v Náchodě, kde operační důstojník vyhlásil poplach pro členy SZS. Turistům bylo zároveň doporučeno, aby se vydali po svých stopách zpět. Asi po půl hodině pátrající členové SZS, kteří postupovali směrem od vchodu do Teplických skal, ztracené turisty našli. Turisté byli značně vyčerpaní, prochladlý a promoklý. Na místě jim byl podán teplý čaj, čokoláda a byli odvedeni do penzionu U Skalního potoka, kde v teple vyčkali na vlak, kterým se posléze vrátili zpět do Radvanic.

**Datum a lokalita:** 31. 1. 2003, Teplické skály

**Zúčastněné složky IZS:** SZS

**Popis události:** V tomto případě se opět jednalo o pátrací akci po dvojici turistů, kteří si za hustého sněžení přestali být jistí orientací v místě zvaném „Sedm schodů“. Jednalo se

o turistku s dospívajícím synem. Turistka bohužel nevyužila služeb některé z tísňových linek a o své situaci informovala známé, které požádala, aby zprávu předali v hotelu Orlík a zde požádali o pomoc. Majitelka hotelu Orlík informaci neprodleně předala náčelníkovi SZS, bydlícímu přibližně 50 m od hotelu. Ten se s dotyčnými telefonicky spojil, ověřil si jejich zdravotní stav a místo, kde se pravděpodobně nacházejí. Následně událost nahlásil operačnímu důstojníkovi HZS a vydal se zbloudilou dvojicí hledat. Po zhruba hodině se mu podařilo oba turisty nalézt a podat jim alespoň teplý čaj. Následně byl informován operační důstojník HZS. Turisté byli odvedeni ke vstupu do Teplických skal, odkud odjeli vlakem domů.

**Datum a lokalita:** 20. 3. 2003, Teplické skály

**Zúčastněné složky IZS:** SZS, HZS, ZZS

**Popis události:** V tento den si na zledovatělé turistické stezce v Teplických skalách způsobil polský turista poranění dolní končetiny v oblasti kotníku. Úraz ohlásil prostřednictvím tísňové linky 112, odkud byl přepojen na operační středisko HZS v Náchodě. Tím byla na místo nehody vyslána skupiny HZS ze stanice v Broumově, posádka ZZS z stanoviště v Broumově a zároveň byla aktivována SZS. Úkolem SZS byla lokalizovat zraněného. Člen SZS, který se vydal zraněného hledat, po chvíli zjistil, že se tento nachází u Ozvěny v Teplických skalách. Po nález zraněného turisty informoval operačního důstojníka HZS a následně zajistil navigaci ostatních složek IZS na místo nehody. Zraněný byl transportován do sanitního vozidla a následně převezen na ošetření do nemocnice v Broumově.

**Datum a lokalita:** 9. 5. 2003, Teplické skály

**Zúčastněné složky IZS:** SZS, HZS, TS Adršpach

**Popis události:** Jednalo se o úraz kolene u žačky na školním výletě ve Vlčí rokli, při přechodu z Adršpašských do Teplických skal. Po úraze se jedna z vedoucích vydala do pokladny u vstupu do Teplických skal. Po konzultaci se členem SZS bylo upřesněno místo úrazu (stalo se tak v místě, kde se stýká Adršpašská a Teplická část Vlčí rokli). Úraz byl následně nhlášen operačnímu důstojníkovi HZS Náchod, a vedoucí odjela



spolu s členem SZS do Adršpachu, odkud mělo být při záchranné akci postupováno. Krátce po jejich příjezdu byla zraněná dopravena na parkoviště v Adršpašských skalách vedoucím TS Adršpach, kterého mezi tím, prostřednictvím jeho zaměstnanců pracujících na horním jezírku požádal o pomoc druhý vedoucí školního výletu. Po vyšetření a zafixování zraněného kolena byla dotyčná uložena v autobuse a odvezena domů.

**Datum a lokalita:** 31. 5. 2003, Adršpašské skály

**Zúčastněné složky IZS:** SZS

**Popis události:** Při lehkém přeskoku v oblasti mezi Královstvím a Himalájským hřebenem si lezkyně poranila kotník tak, že nebyla schopna chůze. Shodou okolností se ve stejné době v oblasti Himaláje pohybovali členové SZS, kteří zde v rámci soustředění SZS lezli. Partner zraněné lezkyně ji na zádech donesl na stezku v Řeřichové rokli, kde ji uložil a vydal se úraz ohlásit do vstupní pokladny u vchodu do skal. Informace byla v zápětí předána pracovníci IC, která úraz oznámila přímo členům SZS. Poté se členové SZS domluvili přímo s partnerem zraněné, aby vzal nosítka ze stanoviště první pomoci pod Uhlířskou věží a vrátil se zpět ke zraněné ženě, kde se téměř současně asi za 15 minutu sešli. Po vyšetření a zafixování kotníku členy SZS byla zraněná na nosítkách dopravena na parkoviště, odkud byla soukromým vozem dopravena na ošetření do nemocnice v Trutnově.

**Datum a lokalita:** 7. 6. 2003, Teplické skály

**Zúčastněné složky IZS:** SZS, HZS, ZZS

**Popis události:** Jednalo se o horolezce, který si po pádu z věže J. Berana na cestě zvané „Bič“ v Teplických skalách způsobil poranění kotníků a úraz hlavy. Jeho kolegové ho transportovali na nosítkách ze stanoviště první pomoci u Ledního medvěda, proti směru prohlídkového okruhu, ke vstupu do Teplického skalního města. Ve chvíli kdy procházeli kolem věžičky zvané „Mrňous“ (jedno z mála míst, kde se lze dovolat mobilním telefonem) potkali německého horolezce, který přes linku tísňové volání 112 nahlásil operačnímu důstojníkovi HZS Náchod úraz hlavy u „Malého muže“

v Teplických skalách. Tento tuto informaci konzultoval se členy SZS, zde dostal informaci, že s největší pravděpodobností půjde o zmíněného „Mrňouse“. Chvilí po tom horolezci transportující zraněného kolegu nahlásili na tísňovou linku PČR, úraz kotníku na věži J. Berana. Operační důstojník PČR předal tuto informaci na operační středisko HZS Náchod. Bohužel o tom, že zraněný je pouze jeden a je transportován ke vchodu do Teplického skalního města, nikdo t těchto lidí nevěděl. Operační důstojník HZS o situaci informoval v Adršpachu službu konající členy SZS, Ti okamžitě vyrazili na místo nehody. Osobním autem dojeli za Zvětralý vrch a dále pokračovali pěšky. Z této strany je totiž k věži J. Berana i k „Mrňousovi“ podstatně blíže, než od vchodu do Teplických skal. Skupinu transportující zraněného dostihli před bývalou horolezeckou chatou. O tom, že zraněný je pouze jeden a je transportován ke vstupu do Teplických skal, hlášení podat nemohli, protože v těchto místech nefungují jak mobilní telefony, tak radiostanice, kterou měli členové SZS s sebou. Proto dále pokračovali v transportu. Příslušníci HZS postupovali podobně, avšak od Bišku přes Teplickou Záboř. Když zjistili, že zraněný se ani na jednom místě nenachází, poslali vozidla zpět ke vstupu do Teplických skal a část z nich včetně našeho člena SZS se vydala pěšky po turistickém okruhu. Skupinu s transportem dostihli pod zříceninou hradu Střmen. K úrazu došlo přibližně ve 14:00 h. Zraněný byl do péče posádky ZZS předán v 17:20 h. Délka transportu byla přibližně 4,5 km.

**Datum a lokalita:** 19. 6. 2003, Křížový vrch

**Zúčastněné složky IZS:** SZS, HZS, LZS

**Popis události:** V tomto případě došlo k pádu lezce z vrcholu věže Kocour na Křížovém vrchu. Dotyčný pravděpodobně při nástupu do slanění uklouzl, nebyl zajištěn a následně upadl přibližně 12 m. V blízkosti nehody se shodou okolností nacházel člen SZS, ten zraněného zafixoval. Nehodu ohlásil na operačním středisku HZS a vzhledem k podezření na poranění páteře byla vyžádána posádka LZS. Dotyčný byl za pomoci nosítek ze stanoviště první pomoci transportován na louku pod Křížový vrch, kde byl předán do péče posádky LZS, kterou byl po zajištění na místě transportován do Fakultní nemocnice v Hradci Králové. K úrazu došlo ve 13:35 h, ve 14:20 h byl postižený předán do péče posádky LZS. Dotyčný si pádem přivodil dvojitou zlomeninu pravé dolní končetiny, komoci mozku, vnitřní krvácení z poranění sleziny a poranění pánve.

**Datum a lokalita:** 1. 7. 2003, Teplické skály

**Zúčastněné složky IZS:** SZS, HZS, ZZS

**Popis události:** V 15:45 h byl operačnímu důstojníkovi HZS ohlášen úraz kotníku na modré turistické značce mezi Teplickými a Adršpašskými skalami. Operační důstojník informoval člena SZS, který po domluvě s manželem zraněné turistky lokalizoval místo, kde se zraněná nachází. Jednalo se o turistickou stezku nazývanou „Sedm schodů“, na sestupu do Vlčí rokle. Po příjezdu členů HZS a posádky ZZS vstupu do Teplických skal se společně vydali ke zraněné ženě. Turistka měla poraněný pravý kotník. Na nosítkách byla transportována do Vlčí rokle, poté vozidlem HZS transportována ke vstupu do Teplických skal a odtud v 16:40 h posádkou ZZS do Broumovské nemocnice.

**Datum a lokalita:** 17. 7. 2003, Teplické skály

**Zúčastněné složky IZS:** SZS, HZS, JSDH, PČR

**Popis události:** Členové SZS byli v 17:45 h požádáni PČR o pomoc při pátrání po dvou německých chlapcích ve věku 12 a 14 let, kteří se okolo 13 h odloučili od rodičů na prohlídkovém okruhu v Adršpašských skalách. Na místo setkání v 15:00 h, jak byli s rodiči domluveni, nedorazili. Po dohodě bylo provedeno svolání členů SZS operačním důstojníkem HZS Náchod. Člen SZS začal pátrat po pohřešovaných ve Vlčí rokli a to od vstupu do Teplického skalního města směrem do Adršpašských skal. Další skupiny složené z dobrovolných i profesionálních členů HZS, členů SZS a PČR byly vyslány na Koňský hřbet, Teplickou Zábouř a do Adršpašských skal. V 19:05 h našel člen SZS oba chlapce na konci Teplické části Vlčí rokle, jak u turistického rozcestníku studují mapku na vstupence do Adršpašských skal. Protože po zdravotní stránce byli oba chlapci v pořádku, pouze unaveni, odvedl je k informačnímu centru odkud byla celá akce řízena.

**Datum a lokalita:** 14. 8. 2003, Teplické skály

**Zúčastněné složky IZS:** SZS, HZS, ZZS

**Popis události:** V tomto případě se jednalo o kolaps polského turistu při výstupu na vyhlídku na zřícenině hradu Střmen v Teplických skalách. Ošetření turistu provedla posádka ZZS, následný transport turistu k sanitnímu vozu provedli členové SZS ve spolupráci s HZS.

**Datum a lokalita:** 18. 8. 2003, Adršpašské skály

**Zúčastněné složky IZS:** SZS, HZS, ZZS, LZS, PČR

**Popis události:** V tento den došlo před 16 h k pádu lezce z věže zvané „Princ“ v oblasti Království, v Adršpašských skalách. K pádu došlo pod vrcholem cesty, spolulezec pád zachytil, avšak při pádu došlo k silnému bočnímu nárazu do stěny. Zraněné lezce jeho kamarád spustil na zem a ihned se vydal pro pomoc. Cestou náhodou potkal člena SZS, který šel do zmíněné oblasti lézt. Ten o celé situaci informoval operační středisko HZS a během zhruba 20 min na místo dorazili členové HZS, SZS, ZZS, posádka LZS i příslušníci PČR. Po příchodu ke zraněnému, poměrně strmým terénem, byl zranění vyšetřen a zajištěn posádkami ZZS, posléze byl členy HZS a SZS transportován na schůdný terén, dále byl zraněný přeložen do sanitního vozidla a tím převez k vrtulníku LZS. Posádkou LZS byl posléze transportován do Fakultní nemocnice v Hradci Králové.

**Datum a lokalita:** 19. 10. 2003, Adršpašské skály

**Zúčastněné složky IZS:** SZS, HZS, ZZS

**Popis události:** Tento den došlo k nešťastnému pádu devatenáctiletého horolezce nedaleko skalního útvaru Milenci v Adršpašských skalách. Dotyčný se snažil lehkým výstupovým koutem vystoupat k začátku plánovaného výstupu. Bohužel během jeho postupu uvolnil kamenný blok o hmotnosti přibližně 150 kg, který ho opakovaně přimáčkl ke skále. Kamarádi zraněného mladíka okamžitě aktivovali složky IZS a započali s jeho oživováním. Posádka ZZS v KPR pokračovala, zraněný mladík ovšem

bohužel svým zraněním na místě podlehl. Členové SZS spolupracovali s HZS při přípravě lanového traverzu, pomocí kterého bylo tělo zemřelého mladíka dopraveno na schůdný terén a následně k pohřebnímu vozu.

**Datum a lokalita:** 22. 10. 2003, Adršpašské skály

**Zúčastněné složky IZS:** SZS

**Popis události:** Členka SZS byla požádána o pomoc při pátrání po třech německých dětech ve věku od pěti do sedmi let, které se ztratily v Adršpašských skalách. Asi po hodině hledání se jí podařilo děti najít a přivést zpět k rodičům.

**Datum a lokalita:** 28. 12. 2003, Adršpašské skály

**Zúčastněné složky IZS:** SZS

**Popis události:** Tohoto zimního dne si při cestě z vyhlídky na skalní útvar „Milenci“ způsobil turista pohmoždění ramene a dolní končetiny. Přivolaní členové SZS pomohli zraněného dopravit na parkoviště v Adršpachu, odkud byl odvezen k ošetření do nemocnice v Trutnově.

## 5.2 Zásahy SZS za rok 2004

**Datum a lokalita:** 5. 6. 2004, Adršpašské skály

**Zúčastněné složky IZS:** SZS

**Popis události:** V tomto případě se tělesně postižený student z Dánska rozhodl zdolat strmý svah v lezecké oblasti Himaláj v Adršpašských skalách, bohužel ovšem přecenil svoje schopnosti. Přítomný učitel oznámil tuto skutečnost prostřednictvím tísňové linky 112 na operační středisko HZS. Následně byla SZS požádána operačním střediskem HZS o pomoc při řešení této situace. Shodou okolností se na uvedeném místě v tu dobu pohybovali dva členové SZS, kteří šli do oblasti lézt. Dotyčný byl pomocí lana spuštěn do schůdného terénu, ve kterém již byl schopen dále pokračovat vlastními silami.

**Datum a lokalita:** 19. 6. 2004, Adršpašské skály

**Zúčastněné složky IZS:** SZS

**Popis události:** Jednalo se o pád lezce na okrajové skále u skalních útvarů Seraky v Adršpašských skalách. Ve stejnou dobu lezl poblíž člen SZS, který pád viděl. Slanil proto ze své cesty, následně provedl fixaci luxovaného pravého ramene, postiženému podal tabletu Tramalu a následně postiženého ve spolupráci se spolulezcem dopravili k autu. Tím byl přepraven na ošetření do nemocnice v Trutnově.

**Datum a lokalita:** 11. 8. 2004, Adršpašské skály

**Zúčastněné složky IZS:** SZS, ZZS, LZS

**Popis události:** Jednalo se o pád německého lezce z věže Jitřenka v Adršpašských skalách. Úraz byl nahlášen přibližně v 11:30 h spolulezcem zraněného. Členové SZS zajistila aktivaci ZZS a ošetřili tržnou ránu na temeni hlavy. Po příchodu posádky ZZS, byl touto postižený vyšetřen, následně se členové SZS podíleli na transportu k sanitnímu vozu, kterým byl pacient převez k vrtulníku LZS. Tou byl posléze transportován do Fakultní nemocnice v Hradci Králové.

**Datum a lokalita:** 15. 8. 2004, Adršpašské skály

**Zúčastněné složky IZS:** SZS, HZS, PČR

**Popis události:** Členové SZS byli požádáni o pomoc při hledání polského turistu. Dotyčný se dle informací kamarádů od skupiny odpojil kolem poledne. Od té doby o něm neměla skupina žádné zprávy. Členové SZS se spolu s příslušníky HZS a PČR sešli na kontaktním bodu u infocentra v Adršpachu. Záchranná akce byla však odvolána již ve svém počátku, protože se ukázalo že se hledaný turista opil a pravděpodobně usnul. Poté co si uvědomil závažnost situace, ohlásil se mobilním telefonem vedoucímu výpravy.

**Datum a lokalita:** 3. 9. 2004, Adršpašské skály

**Zúčastněné složky IZS:** SZS, ZZS, LZS, HZS

**Popis události:** Jednalo se o zhruba 12m pád lezce nedaleko Gotické branky v Adršpašských skalách. Přivolaní členové SZS orientačně postiženého vyšetřili, vytvořili termozábal a aktivovali ZZS a LZS. Vzhledem k podezření na poranění páteře nebyl postižený laicky nijak transportován a bylo rozhodnuto že transport bude proveden až za asistence ZZS. Zraněný lezec byl posléze transportován k vrtulníku LZS, kterým byl přepraven do Fakultní nemocnice v Hradci Králové. V nemocnici se již dříve vyslovené podezření na poranění páteře potvrdilo. Jednalo se o kompresivní zlomeniny obratlů bederní páteře. Po rehabilitaci se zranění zotavil bez trvalých následků.

**Datum a lokalita:** 5. 9. 2004, Teplické skály

**Zúčastněné složky IZS:** SZS, ZZS, HZS

**Popis události:** V tomto případě oznámil vedoucí polské výpravy, která omylem přešla Vlčí roklí z Adršpašských do Teplických skal, náčelníkovi SZS bydlícímu v těsné blízkosti vstupu do skal, že si jedna z turistek poranila kotník a není schopna samostatné chůze. Náčelník SZS tuto informaci předal operačnímu středisku HZS, které na místo vyslalo příslušníky HZS a posádku ZZS. Zraněná turistka byla po lokalizaci přepravena vozidlem HZS ke vstupu do Teplických skal, kde byla předána do péče posádce ZZS. V tomto případě opět vyvstal problém s upřesněním místa zásahu pro ZZS.

**Datum a lokalita:** 11. 9. 2004, Broumovské stěny

**Zúčastněné složky IZS:** SZS, HZS, GOPR

**Popis události:** Při slavnostním zakončení závodu horských služeb u osady Karlów v Polsku byly členové SZS požádáni o pomo při pátrání po polském turistovi který se ztratil v noci na hřebenu Broumovských stěn nedaleko Hvězdy. Turista o své situaci informoval prostřednictvím mobilního telefonu polskou policii, ta následně informaci předala náčelníkovi polského GOPRu skupiny Walbrzych. Prvotní informaci záchranáři

obdrželi okolo 22:00 h. Po komunikaci s českou stranou vyrazila skupina příslušníků HZS a SZS na Hvězdu. Zde se záchranáři rozdělili a začali prohledávat terén. Okolo 23:00 h byl turista nalezen a vozidlem HZS přepraven k autobusu polské výpravy.  
**Jednalo o první mezinárodní spolupráci SZS s jinou záchranářskou organizací.**

**Datum a lokalita:** 2. 10. 2004, Teplické skály

**Zúčastněné složky IZS:** SZS, ZZS, LZS

**Popis události:** Jednalo se o pád prvolezce při prvovýstupu v Teplických skalách nedaleko skalního útvaru „Krakonošovi šortky“. Pád byl zapříčiněn přetržením odesdací smyčky navrtáváku do kterého si chtěl lezec odsednout. Členové SZS nacházející se nedaleko místa úrazu oznámili vzniklou situaci operačnímu středisku HZS, následně zraněnému lezci poskytli předlékařskou první pomoc a zajistili transport zraněného ke vstupu do Teplických skal. Zde si postiženého převzala do své péče posádka LZS.

### **5.3 Zásahy SZS za rok 2005**

**Datum a lokalita:** 20. 6. 2005, okolí Adršpašských skal

**Zúčastněné složky IZS:** SZS, ZZS

**Popis události:** Člen SZS byl požádán o telefonickou pomoc při navedení posádky ZZS k cyklistce, která si po pádu z kola na lesní asfaltové cestě vedoucí z Liščího sedla na Kalousy způsobila mnohočetné ekoriace a komoci mozku. Protože dispečeri ZZS nedisponovali v té chvíli podrobnou mapou této oblasti, vysvětlit kde se zraněná dívka nachází bylo velmi obtížné. Shodou okolností však zmíněným místem projížděl, před asi dvěma týdny, řidič sloužící v posádce ZZS vyslané na místo. Po nalezení dívky byla na místě ošetřena a následně převezena do nemocnice v Trutnově.



**Datum a lokalita:** 27. 6. 2005, Teplické skály

**Zúčastněné složky IZS:** SZS, ZZS

**Popis události:** V tomto případě se jednalo o turistu, který si v okolí Volské studánky v Teplických skalách přivodil úraz kolena a nebyl schopen pokračovat v chůzi. Zraněný muž se do skal vydal spolu se třemi kolegy. Jeden z těchto mužů vyrazil úraz oznámit do pokladny u vchodu do Teplických skal, zatímco druzí dva kamarádi využili nosítek z budky první pomoci umístěné u Ledního medvěda a začali poraněného transportovat směrem ke vstupu do skal. Pokladní úraz oznámila na tísňové lince 112 a zároveň informovala náčelníka SZS bydlící v těsné blízkosti vstupu do skal. Ten se vydal, spolu s kolegou zraněného muže, zpět k místu události. Zraněný byl na nosítkách transportován k Ozvěně a zde přeložen do sanitního vozidla ZZS a transportován do nemocnice v Broumově.

**Datum a lokalita:** 26. 7. 2005, Křížový vrch

**Zúčastněné složky IZS:** SZS, ZZS, LZS, HZS

**Popis události:** Jednalo se o pád lezce z věže zvané „Kužel“ na Křížovém vrchu. Přivolaní členové SZS se podíleli na prvotním ošetření a transportu postiženého pod Křížový vrch, k vrtulníku LZS.

**Datum a lokalita:** 8. 8. 2005, Teplické skály

**Zúčastněné složky IZS:** SZS, HZS, LZS

**Popis události:** V tomto případě se jednalo o pád ( z výšky 22 m !) polského školáka z vyhlídky zvané „Lokomotiva“ v Teplických skalách. SZS byla v tomto případě požádána o přesnou lokalizaci udaného místa a navigaci posádky LZS. Postižený byl po zajištění z místa vyproštěn v podvěsu vrtulníku. Po přeložení na palubu vrtulníku byl transportován na dětskou kliniku Fakultní nemocnice v Hradci Králové.

**Datum a lokalita:** 10. 9. 2005, Broumovské stěny

**Zúčastněné složky IZS:** SZS, PČR, HZS

**Popis události:** V tento den byli členové SZS v 19:22 h požádáni PČR o pomoc při hledání po ztracené třicetileté ženě a jejím čtyřletém synovi. Prvotní informace o místě, kde by se mohli ztracené osoby nalézat, byla z oblasti Hvězdy, Kovářovi rokle a Supího koše. Na místo se dostavili členové SZS společně se členy HZS. Následně bylo zjištěno, že se hledaní nacházejí někde v Pískové roklí. Tato rokle je orientačně pravděpodobně nejsložitější roklí v celé CHKO Broumovsko, z tohoto důvodu byl postup roklí značně náročný. Okolo 23:00 h byla zcela vysílená žena se synem nalezena v horní části rokle. Cesta zpět byla o to náročnější, že se záchranáři střídali v nošení spícího syna.

**Datum a lokalita:** 15. 10. 2005, Adršpašské skály

**Zúčastněné složky IZS:** SZS, HZS, ZZS

**Popis události:** Členové SZS poskytli pomoc polskému turistovi na turistickém okruhu v Adršpašských skalách. Dotyčný turista byl diabetik a během výletu upadl do hypoglykemického komatu.

**Datum a lokalita:** 23. 12. 2005, Broumovské stěny

**Zúčastněné složky IZS:** SZS, ZZS, PČR

**Popis události:** Večer tento den zabloudilo osm mladých lidí Pískové roklí při cestě na Hvězdu, kde se tradičně slaví Dlouhá noc. Ve velice složitém terénu, v noci, za mlhy a mírného sněžení se nejprve sami snažili najít cestu buď zpět do Pískové rokle, nebo do Kovářovy rokle která paralelně s touto vybíhá na tzv. Hvězdecký hřeben. Po několika hodinách, kdy se jim toto nedařilo, požádali o pomoc své rodiče. Ti poté aktivují složky IZS. SZS byla operačním důstojníkem HZS aktivována přibližně ve 3:30 h již 24. 12. 2005. Členové SZS se dostavili na parkoviště pod Hvězdou odtud pokračovali z Hvězdeckého hřebene do Pískové rokle. Hledaní lidé byli objeveni v Kovářově roklí u Mariánské jeskyně. O složitosti místního terénu svědčí fakt, že všichni hledaní byli místní, ale ani přesto se jim v noci nepodařilo najít cestu zpět.

## **5.4 Zásahy SZS za rok 2006**

**Datum a lokalita:** 28. 4. 2006, Křížový vrch

**Zúčastněné složky IZS:** SZS, HZS, ZZS

**Popis události:** Jednalo se o pád lezce z na Křížovém vrchu z věže zvané Pevnost. Dotyčný vystupoval cestou „Etelin žlábek“. Tato cesta je v průvodci označena „!“ (znak pro nebezpečnou, špatně jistitelnou cestu). Členové SZS byli o pomoc požádáni operačním důstojníkem HZS a na místě zajistili navigaci posádky ZZS na místo nehody. Následně pomáhali s transportem zraněného k vrtulníku LZS, kterým byl postižený transportován do Fakultní nemocnice v Hradci Králové.

**Datum a lokalita:** 1. 7. 2006, Adršpašské skály

**Zúčastněné složky IZS:** SZS, HZS, ZZS

**Popis události:** V tomto případě se jednalo o kolaps turisty polské národnosti v prostoru u Horního jezírka v Adršpašských skalách. Členové SZS zorganizovali transport dotyčného k sanitnímu vozidlu ZZS, které se nacházelo před Gotickou bránou (dále se po turistickém okruhu nelze sanitním vozem dostat). Následně byl turista posádkou ZZS transportován do nemocnice v Broumově.

**Datum a lokalita:** 30. 7. 2006, Adršpašské skály

**Zúčastněné složky IZS:** SZS, ZZS

**Popis události:** Členové SZS byli požádáni o ošetření a následný transport německé turistky. Turistka si v místech Horního jezírka v Adršpašských skalách způsobila poranění kotníku a nebyla schopna samostatně jít. Po ošetření, fixaci, na místě byla zraněná turistka transportována k informačnímu centru v Adršpachu, kde si ji převzala posádka ZZS a následně ji převezla do nemocnice v Broumově.

**Datum a lokalita:** 9. 8. 2006, Jiráskovi skály

**Zúčastněné složky IZS:** SZS, ZZS, HZS

**Popis události:** V tomto případě byla SZS požádána o pomoc při lokalizaci turistky, volající na tísňovou linku pro náhlu „slabost“. Postižená se nacházela v okolí Čapího vrchu. Dohledání turistky provedl člen SZS, který se ve stejné době v udané oblasti pohyboval. Následně provedl navigaci vozidel ZZS a HZS na místo události. Po vyšetření na místě byla pacientka odvezena k doléčení do nemocnice v Broumově.

**Datum a lokalita:** 10. 8. 2006, Teplické skály

**Zúčastněné složky IZS:** SZS, HZS, PČR, JSDH

**Popis události:** V tento den nahlásila v pokladně u vstupu do Teplických skal matka zmizení svého čtrnáctiletého syna. Pracovnice pokladny o tomto informovala PČR a také náčelníka SZS bydlícího v těsné blízkosti. Ten vyrozuměl operační středisko HZS, obeznámil operačního důstojníka se vzniklou situací s tím, že s vyhlášením pátrací akce vyčká na pokyn PČR. Ta mezitím prohledala prostor nádraží ČD v Teplicích nad Metují a prostor Jiráskových skal, kde byla nejvyšší pravděpodobnost nálezů chlapce. Bohužel prvotní hledání nebylo úspěšné a následoval pokyn PČR k vyhlášení pátrací akce. Akce byla řízena z kontaktního bodu u vstupu do Teplických skal, kam se sjeli členové SZS, příslušníci HZS a PČR a také členové JSDH přílehlých obcí. Posléze dorazil také psovod PČR se služebním psem. Záchranáři byli rozděleni do skupin a začali systematicky prohledávat prostor Teplických skal, jedna skupina členů SZS vyrazila také z Adršpašských skal a pátrala směrem k Vlčí rokli spojující Adršpašské a Teplické skály. Pátrací akci byla ukončena nalezením ztraceného chlapce v Teplicích nad Metují, kam se dostal po několikahodinové komplikované chůzi, z části mimo značené turistické stezky.

**Datum a lokalita:** 9. 9. 2006, Vodní zámky

**Zúčastněné složky IZS:** SZS, ZZS

**Popis události:** Při závodě horských kol „Rallye Sudety“ ošetřili členové SZS závodníka po pádu v místě zvaném „Vodní zámky“. Ten si po pádu z kola způsobil mnohočetné ekoriace a pohmoždění více částí těla. Po prvotním ošetření byla vyžádána posádka ZZS k transportu do nemocnice v Broumově. Dále členové SZS zajistili transport kola zraněného závodníka k pořadatelům.

**Datum a lokalita:** 14. 10. 2006, Teplické skály

**Zúčastněné složky IZS:** SZS, ZZS

**Popis události:** Jednalo se o pád lezce na věži zvané „Přátelství“ v Teplických skalách. Lezec byl svým spolulezcem zachycen od 2. stěnového kruhu, během pádu se však hlavou udeřil o skálu a krátkodobě ztratil vědomí. Po prvotním ošetření na místě členkou SZS, byl následně odveden k Ozvěně v teplických skalách, kde si jej do péče převzala posádka ZZS a transportovala jej do nemocnice v Broumově.

## **5.5 Zásahy SZS za rok 2007**

**Datum a lokalita:** 18. 6. 2007, Teplické skály

**Zúčastněné složky IZS:** SZS, ZZS

**Popis události:** Jednalo se o pomoc při transportu přibližně dvanáctiletého mladíka, který v Teplických skalách v soutěsce zvané Sibiř uklouzl a přivodil si poranění zad. Transport byl proveden do sanitního vozidla ZZS, přistaveného u vstupu do Teplických skal. Postižený byl následně posádkou ZZS převezen na ošetření do nemocnice v Broumově.

**Datum a lokalita:** 5. 7. 2007, Teplické skály

**Zúčastněné složky IZS:** SZS, HZS

**Popis události:** Jednalo se o vytažení koně ze skalní rozsedliny v blízkosti místa zvaného „Sedm schodů“ v Teplických skalách. Kůň byl vytažen pomocí sestrojného kladkostroje. Vyproštění bylo úspěšné až na druhý pokus, pro neklid musel být před druhým pokusem uspán přivolaným veterinářem. Podle následných informací kůň nehodu přežil bez následků.

**Datum a lokalita:** 19. 7. 2007, Adršpašské skály

**Zúčastněné složky IZS:** SZS

**Popis události:** V tomto případě se jednalo o slabost polské turistky na prohlídkovém okruhu v Adršpašských skalách. Zmíněné turistce se udělalo nevolno při výstupu k lodičkám na horním jezírku. Přivolaný člen SZS doprovodil, spolu se strážci skal, turistku k autu. Zde turistka užila své léky, následně došlo k úpravě stavu.

**Datum a lokalita:** 19. 7. 2007, Stárkov

**Zúčastněné složky IZS:** SZS, ZZS

**Popis události:** Jednalo se o pomoc při ošetření a následném transportu poraněného turistu po pádu z vyhlídky Vysoký kámen u Stárkova. Transport byl proveden k sanitnímu vozidlu ZZS.

**Datum a lokalita:** 20. 7. 2007, Adršpašské skály

**Zúčastněné složky IZS:** SZS, ZZS

**Popis události:** SZS požádána ZZS o pomoc při ošetření a transportu turistu s poraněním dolní končetiny, které si způsobil na turistickém okruhu v Adršpašských skalách. Po ošetření byl zraněný turista transportován k sanitnímu vozidlu ZZS.

**Datum a lokalita:** 25. 8. 2007, Teplické skály

**Zúčastněné složky IZS:** SZS, ZZS, LZS

**Popis události:** V tomto případě se jednalo o pád lezce na věži Hláska. Dotyčný lezec vystupoval na věž cestou „Údolní“. Pod prvním kruhem však uklouzl a spadl na zem. Členové SZS byli přivoláni turisty, jelikož věž se nachází v těsné blízkosti prohlídkového okruhu Teplickými skalami. SZS provedla prvotní předlékařské vyšetření a lokalizaci místa nehody pro posádku LZS. Zraněný byl v místa vyproštěn v podvěsu vrtulníku, následně přeložen na jeho palubu a transportován do Fakultní nemocnice v Hradci Králové. V tomto případě sehrál velkou roli fakt, že zmíněná výstupová cesta byla v nově vydaném lezeckém průvodci chybně označena jako lehčí.

**Datum a lokalita:** 7. 10. 2007, obec Zlíčko u Hronova

**Zúčastněné složky IZS:** SZS, PČR

**Popis události:** Členové SZS byli požádáni Policií ČR o pomoc při pátrání po ztraceném tříletém chlapci v okolí obce Zlíčko nedaleko Hronova. Na pátrací akci se podílelo přibližně 150 záchranářů a také vrtulník LS PČR vybavený termokamerou. Hledaný chlapec byl nalezen po 22 h v údolí mezi slévárnou Žabokrky a obcí Zlíčko.

## **5.6 Zásahy SZS za rok 2008**

**Datum a lokalita:** 1. 5. 2008, Teplické skály

**Zúčastněné složky IZS:** SZS, HZS, ZZS

**Popis události:** Jednalo se o poranění dolní končetiny u polského turistu při sestupu ze zříceniny hradu Střmen v Teplických skalách. Ten si při snaze zachytit pád své dcery přivodil otevřenou zlomeninu bérce o konstrukci schodů. Členové SZS postiženou končetinu provizorně ošetřili, následně zraněného transportovali k sanitnímu vozidlu ZZS.

**Datum a lokalita:** 3. 5. 2008, Teplické skály

**Zúčastněné složky IZS:** SZS, ZZS

**Popis události:** V tomto případě se jednalo kolaps polského turistu při výstupu na zříceninu hradu Střmen v Teplických skalách. Členové SZS postiženého základně vyšetřili, následně mu zajistili tepelný komfort a předali jej do péče posádce ZZS.

**Datum a lokalita:** 22. 6. 2008, Adršpašské skály

**Zúčastněné složky IZS:** SZS, HZS, ZZS

**Popis události:** Při výstupu na věž Domov důchodců cestou „Veterán cup“ spadl lezec a poranil si kotník. Lezec byl spolehem spuštěn na zem. Členové SZS provedli fixaci poraněné končetiny, následně postiženého transportovali na louku u Ozvěny, kde byl předán posádce ZZS.

**Datum a lokalita:** 8. 7. 2008, Teplické skály

**Zúčastněné složky IZS:** SZS, ZZS

**Popis události:** Členové SZS byli požádáni ZZS o lokalizaci místa úrazu turistu v Teplických skalách. Ten si během své vycházky způsobil poranění kotníku a nemohl pokračovat v chůzi. Po jeho nalezení a ošetření byl předán posádce ZZS.

**Datum a lokalita:** 20. 7. 2008, Adršpašské skály

**Zúčastněné složky IZS:** SZS, ZZS, HZS, LZS

**Popis události:** Při slanění došlo k pádu horolezce z věže Krakonošovo sedátko v Adršpašských skalách. Dotyčný „horolezec“ lezl teprve druhý den ve skalách a slaňoval jako poslední. Při nástupu do slanění si do slaňovacího kyblíku založil pouze jeden pramen lana a zřítíl se asi 25 m do komína, kde zůstal zaklíněný. Událost byla na operační středisko HZS nahlášena v 15:58h. První členové SZS se na místo dostavují v 16:10h. Vyproštění z komína provedli členové SZS za pomoci HZS. Při tom bylo



nutno vylézt soustavou komínů ke kruhu nad zaklíněným lezcem a za pomoci kladkostroje opatrně vytahovat nahoru. Další dva členové SZS byli v komíně u postiženého a uvolňovali postupně hlavu trup a končetiny. Po té co byl vytažen z úzkých prostor, mu byl nasazen krční límec, potom byl ve visu přetažen do vedlejšího, širšího, komína a spuštěn na dno. Odtud byl přenesen na cestu, kde si jej převzala posádka ZZS. Po stabilizaci byl sanitkou převezen na louku u Ozvěny a posádkou LZS Liberec transportován do Fakultní nemocnice v Hradci Králové (posádka LZS Hradec Králové byla v té době nedostupná, zasahovala u jiného případu).

**Datum a lokalita:** 17. 9. 2008, Broumovské stěny

**Zúčastněné složky IZS:** SZS, PČR

**Popis události:** V tomto případě byli členové SZS požádání Policíí ČR o pomoc na pátrací akci při hledání ostatků turistky, která se zde ztratila v září 2007. Členové SZS působili jako průvodci jednotlivých pátracích skupin v místním náročném terénu. Ostatky pohřešované turistky se nalézt nepodařilo.

## **5.7 Zásahy SZS za rok 2009**

**Datum a lokalita:** 1. 1. 2009, Adršpašské skály

**Zúčastněné složky IZS:** SZS, HZS, ZZS

**Popis události:** SZS byla požádána ZZS o pomoc při vyhledání německého turistu, kterého postihli srdeční obtíže na turistickém okruhu v Adršpašských skalách. Členové SZS spolu s pozemní posádkou ZZS turistu vyhledali, následně zajistili transport k sanitnímu vozidlu.

**Datum a lokalita:** 23. 5. 2009, Broumovské stěny

**Zúčastněné složky IZS:** SZS, HZS, PČR

**Popis události:** SZS byla požádána Policií ČR o pomoc při pátrání po ztracených osobách v oblasti Broumovských stěn. Po navázání telefonického kontaktu se ztracenými osobami bylo zjištěno, že se nacházejí pravděpodobně v Kovářově rokli. Turisté nad sebou viděli turistickou cestu, nicméně pro nepřístupný terén se na ní nemohli dostat. Pátrací skupiny našly ztracené turisty na hřebenu mezi Pískovou a Kovářovou roklí. Po jejich nalezení trvalo členům SZS poměrně ještě dlouhou dobu, vlivem nepřístupného terénu, než jim podařilo turisty dostat na schůdný terén. Následně byli odvedeni zpět ke svému automobilu.

**Datum a lokalita:** 22. 7. 2009, Broumovské stěny

**Zúčastněné složky IZS:** SZS, HZS, ZZS

**Popis události:** SZS byla požádána o spolupráci se ZZS při řešení úrazu turisty v oblasti Strážné hory v Broumovských stěnách. Zraněný muž si, při pokusu o přeskok mezi skalními útvary, způsobil frakturu dolní končetiny. Zranění se nacházel na asi 6 m vysoké skále. Členové SZS k postiženému vylezli, znehybnili postiženou končetinu a zraněného pomocí nosítek spustili na schůdný terén. Zde byl ošetřen posádkou ZZS, následně poté byl společnými silami transportován k sanitnímu vozidlu, které se od místa nacházelo cca 500 m.

**Datum a lokalita:** 25. 7. 2009, Adršpašské skály

**Zúčastněné složky IZS:** SZS

**Popis události:** Jednalo se o úraz kolene starší německé turistky na turistickém okruhu v Adršpašských skalách. Postižená si na schodech vedoucích z Velkého náměstí k Velkému vodopádu poranila koleno a nebyla dále schopna chůze. Událost nahlásila průvodkyně skupiny v informačním centru v Adršpachu. Přivolání členové SZS zafixovali poraněnou končetinu, následně byla turistka odvezena automobilem na parkoviště v Adršpachu, kde byla předána do autobusu turistického zájezdu.

**Datum a lokalita:** 2. 8. 2009, Jiráskovy skály

**Zúčastněné složky IZS:** SZS

**Popis události:** Jednalo se o úraz kotníku účastníka akce „Slack line fest“ v Jiráskových skalách. Ošetření a transport do nemocnice v Trutnově zajistil člen SZS, který na akci vykonával zdravotní dozor.

**Datum a lokalita:** 13. 9. 2009, Teplické skály

**Zúčastněné složky IZS:** SZS, ZZS, HZS, LZS

**Popis události:** U vstupu do Teplických skal byl nahlášen kolaps polské turistky. Členové SZS se spolu se ZZS vydali na místo ohlášené události. Turistka byla ošetřena posádkou ZZS, členové SZS zajistili označení přistávací plochy pro vrtulník LZS.

**Datum a lokalita:** 4. 10. 2009, Teplické skály

**Zúčastněné složky IZS:** SZS, ZZS, HZS

**Popis události:** V tomto případě se jednalo o epileptický záchvat turistky v Teplických skalách, v místě zvaném „Krápníky“. Členové SZS se podíleli na navigaci ZZS a HZS, pomoc při dopravě zdravotnického materiálu a následně transportu postižené k sanitnímu vozidlu ZZS, které se nacházelo na louce Pod zvětralým vrchem.

## **5.8 Zásahy SZS za rok 2010**

**Datum a lokalita:** 7. 6. 2010, Teplické skály

**Zúčastněné složky IZS:** SZS, ZZS, LZS

**Popis události:** Jednalo se o poranění vedoucí školního výlet při průchodu části zvané „Sedm schodů“ na turistickém okruhu v Teplických skalách. Při chůzi přes klády položené v místě močálu uklouzla a poranila si kotník. Kolegyně zraněné ženy úraz nahlásily prostřednictvím tísňové linky 155 na operační středisko ZZS. Protože dispečer místa úrazu neznal, spojil telefonicky volající s členem SZS. Po dohovoru s volající

vyrazili členové SZS na místo úrazu, zafixovali postiženou končetinu a následně pomocí dýmovnice označily místo zásahu pro posádku LZS. Zraněná žena byla vyproštěna v podvěsu vrtulníku a poté transportována do nemocnice.

**Datum a lokalita:** 5. 7. 2010, Adršpašské skály – Křížový vrch

**Zúčastněné složky IZS:** SZS, HZS, ZZS, LZS

**Popis události:** Jednalo se o pád lezkyně při výstupu na věž Mušketýr na Křížovém vrchu. Pro výstup lezci zvolili cestu „Dvouhodinová“. Lezkyně cestu lezla jako druhá v pořadí, byla jištěna prvolezcem od štandu který se nachází bokem od výstupové trasy. Jistící lano vedoucí od jistícího partnera bylo přehozeno přes oblý hrot nad spádnici ležené cesty. Lezkyně však při výstupu uklouzla, následoval pád a sesmeknutí lana ze zmíněného hrotu. Výsledkem byl dlouhý pád, jehož následkem si lezkyně přivodila mnohočetné fraktury a také podezření na poranění hlavy. Členové SZS se na místo dostavili na žádost operačního střediska HZS. Podíleli se na ošetření poraněné a následně pomocí dýmovnice označili místo zásahu pro posádku LZS. Zraněná byla z místa vyproštěna v podvěsu vrtulníku a následně transportována do Fakultní nemocnice v Hradci Králové.

**Datum a lokalita:** 6. 7. 2010, Adršpašské skály

**Zúčastněné složky IZS:** SZS, HZS, ZZS, LZS

**Popis události:** Jednalo se o pád klientky lanového centra nedaleko vstupu na prohlídkový okruh Adršpašskými skalami. Ta spadla při zdolávání vysoké lanové překážky vinou špatného jištění. Členové SZS se na místo dostavili na žádost operačního střediska HZS, podíleli se na základním ošetření zraněné a označení místa úrazu pro posádku LZS.

**Datum a lokalita:** 17. 7. 2010, Lysý vrch

**Zúčastněné složky IZS:** SZS, HZS, ZZS, LZS

**Popis události:** SZS byla požádána ZZS o pomoc při lokalizaci zraněného turistu, který sestupoval mimo značenou turistickou cestu z Lysého vrchu. Turista uklouzl a „kutálel“ se terénem asi 170 m. Během pádu si narážením do různých překážek po cestě (skály, stromy) přivodil si mnohočetné kontuze více části těla a podezření na poranění hlavy. Členové SZS označili místo úrazu pro posádku LZS. Zraněný byl z nepřístupného terénu vyproštěn v podvěsu vrtulníku, následně na parkovišti přeložen do vrtulníku a transportován do Fakultní nemocnice v Hradci Králové.

**Datum a lokalita:** 30. 7. 2010, Adršpašské skály

**Zúčastněné složky IZS:** SZS, PČR

**Popis události:** Členové SZS byli požádáni Policií ČR z Teplic nad Metují o pomoc při hledání ztracené turistky holandské národnosti v oblasti Adršpašských skal. Ztrátu turistky nahlásili rodiče turistky před setměním i přesto, že se jim dívka ztratila z dohledu již odpoledne. Členové SZS a Policie ČR byli rozděleni několika skupin a začali prohledávat Adršpašské i Teplické skály. Ztracená dívka byla přibližně ve 22:30 h nalezena na kraji Teplických skal, protože neznala terén, kterým se vydala, prošla z Adršpašských skal, přes Vlčí rokli, do Teplických skal a následně již nebyla schopna nalézt cestu zpět. Po nalezení turistky byla pátrací akce ukončena.

**Datum a lokalita:** 7. 10. 2010, Adršpašské skály

**Zúčastněné složky IZS:** SZS, HZS, ZZS

**Popis události:** Jednalo se o pomoc na žádost operačního střediska HZS při hledání zraněného turistu v prostoru Adršpašských skal. Členové SZS se spolu s ostatními složkami IZS sešly na kontaktním bodě na parkoviště restaurace U Tošováka v Adršpachu. Po telefonické komunikaci s postiženým bylo zjištěno, že se pravděpodobně nachází někde v oblasti zvané „Podhradí“. Postižený byl nalezen HZS a transportován do sanitní vozidla ZZS, které ho následně převezlo k ošetření do

nemocnice v Trutnově. Členové SZS se bohužel tuto informaci dozvěděli a proto zraněného nadále hledali ještě několik hodin po skončení akce.

**Datum a lokalita:** 31. 10. 2010, Teplické skály

**Zúčastněné složky IZS:** SZS, HZS, PČR

**Popis události:** Členové SZS byli požádáni Policií ČR o pomoc při hledání dvojice polských turistů, které zaskočila tma na vyhlídce Lokomotiva v Teplických skalách. Na pátrací akci se podíleli členové SZS a příslušníci HZS. Jako místo setkání byl zvolen kontaktní bod na parkovišti pod sjezdovkou v Teplicích nad Metují. Protože nebylo jasné zda se ztracení turisté nacházejí přímo na zmíněné vyhlídce, nebo u nějakého ukazatele na tuto vyhlídku, bylo rozhodnuto o vytření dvou pátracích skupin. První skupina (pěší) se vydala po zelené turistické značce na vyhlídku, druhá skupina vyrazila terénním vozem na Kraví horu. Ztracení turisté byli nalezeni pěší skupinou přímo na vyhlídce a byli následně odvedeni zpět na parkoviště pod sjezdovkou.

## **5.9 Zásahy SZS za rok 2011**

**Datum a lokalita:** 12. 4. 2011, Broumovské stěny

**Zúčastněné složky IZS:** SZS, HZS, PČR

**Popis události:** Jednalo se o vyhledání pohřešované osoby v oblasti Broumovských stěn v okolí Božanovského špičáku na žádost PČR. Na pátrací akci se členové SZS se spolu s ostatními složkami IZS sešli na parkovišti na Slavném, které bylo určeno jako výchozí bod, odkud bude pátrací akce vedena. Na stejném parkovišti bylo již dříve nalezeno auto pohřešované osoby spolu s dopisem na rozloučenou. Bylo rozhodnuto o rozdělení prohledávaného prostoru na 4 sektory, do kterých se rozdělili členové pátracích skupin. Po přibližně 2 h bylo nalezeno tělo muže oběšeného na skále. Po nálezů těla zajistila Policie ČR místo události.

**Datum a lokalita:** 5. 6. 2011, Adršpašské skály

**Zúčastněné složky IZS:** SZS, ZZS

**Popis události:** Jednalo se o úraz kotníku polské turistky na prohlídkovém okruhu Adršpašskými skalami. Členové SZS byli prostřednictvím operačního střediska HZS požádáni o pomoc při lokalizaci a transportu postižené turistky k sanitnímu vozidlu ZZS.

**Datum a lokalita:** 15. 9. 2011, Adršpašské skály

**Zúčastněné složky IZS:** SZS, HZS, ZZS

**Popis události:** Jednalo se o pád lezce na turistku v okolí věže Starostová v Adršpašských skalách. Po příchodu členů SZS byli již zraněné osoby v péči posádky ZZS. Členové SZS se následně podíleli na transportu zraněných osob.

**Datum a lokalita:** 24. 9. 2011, Teplické skály

**Zúčastněné složky IZS:** SZS, HZS, LZS

**Popis události:** Jednalo se o lokalizaci polského turistu, který si v oblasti Vlčí rokle způsobil poranění dolní končetiny a nebyl schopen pokračovat v chůzi. Zraněný byl nalezen přibližně po 25 minutách, po fixaci poraněné končetiny byla z důvodu nepřístupného terénu vyžádána posádka LZS. Transport turistu byl proveden v podvěsu vrtulníku posádkou LZS.

**Datum a lokalita:** 24. 9. 2011, Broumovské stěny

**Zúčastněné složky IZS:** SZS, HZS, ZZS

**Popis události:** Členové SZS byli prostřednictvím operačního střediska HZS požádáni o pomoc při lokalizaci místa úrazu polského turistu, který si na Strážné hoře v Broumovských stěnách způsobil úraz dolní končetiny. Po nalezení zraněného turistu

provedli členové SZS společně s HZS fixaci poraněné dolní končetiny. Turista byl poté následně transportován sanitním vozidlem do nemocnice.

**Datum a lokalita:** 8. 10. 2011, Teplické skály

**Zúčastněné složky IZS:** SZS, HZS, ZZS

**Popis události:** Členové SZS byli prostřednictvím operačního střediska HZS požádáni o pomoc při řešení úrazu polského chlapce na vyhlídce hradu Střmen v Teplických skalách. Chlapec si během výletu přivodil tržnou ránu hlavy. Členové SZS byli na místě za přibližně 15 minut, provedli ošetření zraněného chlapce a poté jej transportovali k sanitnímu vozidlu ZZS.

**Datum a lokalita:** 9. 10. 2011, Teplické skály

**Zúčastněné složky IZS:** SZS, ZZS

**Popis události:** V tomto případě se jednalo o žádost o pomoc operačního střediska ZZS při řešení úrazu polského turistu v prostoru Ozvěny v Teplických skalách. Postižený si způsobil úraz kolene a nebyl schopen pokračovat v cestě. Členové SZS provedli po příchodu na místo fixaci poraněné končetiny a následně transport turistu k vozidlu ZZS.

## **5.10 Zásahy SZS za rok 2012**

**Datum a lokalita:** 28. 1. 2012, Broumovské stěny

**Zúčastněné složky IZS:** SZS, HZS, PČR

**Popis události:** Jednalo se o pátrací akci po ztraceném manželském páru, který se ve večerních hodinách vydal na chatu Jitřenka pod Kamennou bránou na Slavném. Pátrací akce byla operačním střediskem HZS vyhlášena na žádost PČR okolo 22:30h. Ztracený manželský pár se podařilo nalézt po asi dvě hodiny trvajícím pátrání. Pátrací akci komplikovaly především klimatické podmínky, které v té době panovaly (množství sněhové pokrývky a teplota okolo - 25°C).



**Datum a lokalita:** 12. 2. 2012, Broumovské stěny

**Zúčastněné složky IZS:** SZS, HZS, ZZS, LZS

**Popis události:** Jednalo se o vyhledání zraněného turistu v oblasti Hvězdy v Broumovských stěnách na cestě na Supí koš. SZS byla svolána, prostřednictvím operačního střediska HZS, na žádost ZZS. Na místo byla současně vyslána pozemní posádka ZZS a vrtulník LZS. Dohledat zraněného se jako první podařilo ze vzduchu posádce LZS, postižený se nachází u vyhlídky na Mušli a má poraněnou dolní končetinu. Po domluvě se ZZS a posádkou vrtulník je vyslána skupina členů SZS vybavených prostředky na zajištění tepelného komfortu ke zraněnému. Zde společně se členy HZS spolupracovali s posádkou ZZS na vytvoření tepelného komfortu pro postiženého. Následně byl postižený transportován v podvěsu vrtulníku LZS k sanitnímu vozidlu a jím do nemocničního zařízení k definitivnímu ošetření.

**Datum a lokalita:** 8. 4. 2012, Teplické skály

**Zúčastněné složky IZS:** SZS, ZZS

**Popis události:** Jednalo se o zranění turistu, který na zledovatělém terénu nedaleko vstupu do Teplických skal uklouzl a přivodil si zranění dolní končetiny. Úraz ohlásila přítelkyně postiženého ve vstupní pokladně do skal, načež byl zaměstnanci pokladny vyrozuměn náčelník SZS Bohumil Šustek, bydlící v těsné blízkosti vstupu do skal. Ten poté zajistil aktivaci ZZS, následně pak spolupracoval s posádkou ZZS a dovedl je ke zraněnému turistovi.

**Datum a lokalita:** 15. 6. 2012, Teplické skály

**Zúčastněné složky IZS:** SZS, ZZS

**Popis události:** Jednalo se o úraz turistu, účastníka turistického zájezdu, v oblasti Vlčí rokle mezi Teplickými a Adršpašskými skalami, konkrétně v místě odbočky k místu zvanému „Sedm schodů“. Úraz byl nahlášen v pokladně u vchodu do Teplických skal ostatními členy zájezdu. Pracovník pokladny opět informován Bohumil Šustek, který následně aktivuje ZZS a poté naviguje posádku ZZS na místě.

**Datum a lokalita:** 11. 8. 2012, Adršpašské skály

**Zúčastněné složky IZS:** SZS, ZZS, LZS

**Popis události:** V tomto případě se jednalo o pomoc při lokalizaci přístupu k postižené turistce v oblasti prohlídkového okruhu v Adršpašských skalách, konkrétně v místě zvaném „Myší díra“. V úvodu byla operačním střediskem HZS tlumočena členovi SZS žádost KZOS ZZS ohledně přístupu ke zraněné turistce, člen SZS následně provedl prostřednictvím tísňové linky 155 konzultaci s KZOS ZZS ohledně možného přístupu k pacientce a po předání těchto informací považoval záležitost za vyřešenou. Přibližně po 1h následoval opětovný telefonát z KZOS ZZS s informací, že posádka ZZS ještě nedorazila k postižené turistce. Členové SZS proto následně vyrazili na místo zvané „Ozvěna“ které se nachází taktéž na prohlídkovém okruhu Adršpašskými skalami přibližně 200 m od místa hlášené události. Na místě nacházejí turistu, který členům SZS předává informaci že na místě události se již přibližně hodinu nachází postižená žena, pravděpodobně v epileptickém záchvatu. Členové SZS tyto informace obratem předávají KZOS ZZS. Pokus KZOS ZZS o navigaci pozemní posádky ZZS, která se v uvedené době nacházela v okolí věže Milenci se bohužel, z důvodu špatného pokrytí celé oblasti ať již rádiovým signálem tak signálem GSM, nezdařil. Následně proto byla KZOS ZZS vyslána na místo události posádka LZS, vracející v tu dobu z jiného zásahu. Členové SZS provedli navigaci posádky LZS na přistání a následně i k postižené turistce. Po ošetření turistky posádkou LZS pomáhali členové SZS s transportem k sanitnímu vozidlu ZZS.

**Datum a lokalita:** 26. 9. 2012, Teplické skály

**Zúčastněné složky IZS:** SZS, LZS

**Popis události:** Jednalo se o nehodu lezce v oblasti Chrámových stěn v Teplických skalách. Dotyčný lezec zvolil se svým spolulezcem (členem SZS) pro výstup cestu zvanou „Luftwaffe“. Po překonání spodního úseku cesty se lezci vystřídali ve vedení, bohužel po následujících 10 - 12 m došli lezci síly a spadl. Během pádu došlo k vytržení dvou z celkem tří lanových smyček postupového jištění a lezec byl, po přibližně 30 m pádu, zachycen spolulezcem do lana. V bezprostředním okamžiku po pádu si postižený stěžoval na bolest hrudníku a dolní končetiny. Postižený lezec byl následně spuštěn na

zem. Poté byla prostřednictvím tísňové linky aktivována ZZS. KZOS ZZS na místo nehody vysílá posádku LZS. Mezitím je postižený za pomoci nosítek, z budky první pomoci umístěné v těsné blízkosti místa nehody, transportován přibližně 200 m na paseku kde lze přistát. Po ošetření posádkou LZS na místě, je následně transportován do Fakultní nemocnice v Hradci Králové.

**Datum a lokalita:** 28. 12. 2012, Teplické skály

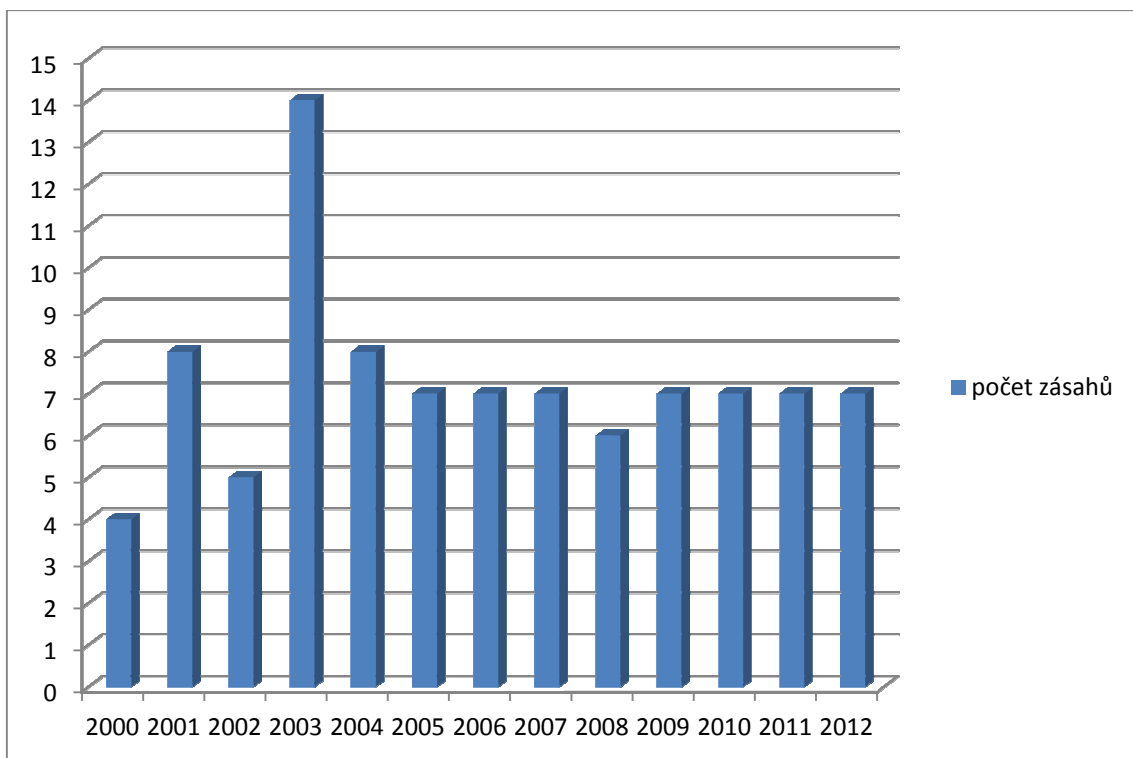
**Zúčastněné složky IZS:** SZS

**Popis události:** Jednalo se o telefonickou asistenci skupince turistů, kteří zabloudili v oblasti Teplických skal. Turisté se prostřednictvím mobilního telefonu obrátili přímo na svého známého (člena SZS), s prosbou o pomoc při orientaci. Oslovený člen SZS po vyslechnutí popisovaného místa usoudil, že zbloudilí turisté se nacházejí v oblasti Záboře blízko Štichova srubu a telefonicky je navedl k zámku Bischofstein, kam skupina v pořádku dorazila. Aktivace ostatních složek IZS proto nebyla nutná.

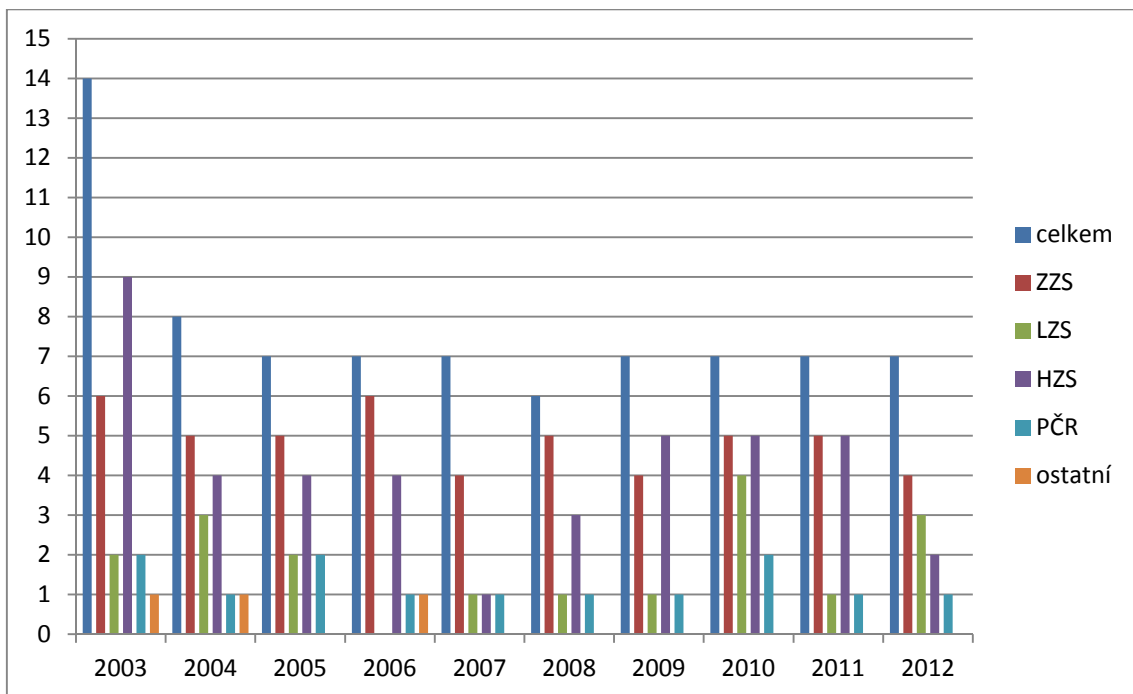
## 5.11 Grafy zásahů SZS

Na následujících stranách nalezneme zásahy členů SZS převedené do grafické podoby. Graf 1 znázorňuje celkový počet zásahů provedených členy SZS mezi lety 2003 – 2012. Graf 2 znázorňuje účast jednotlivých složek IZS na zmíněných záchranných akcích. Graf 3 rozděluje jednotlivé záchranné akce dle dne v týdnu, graf 4 potom dle měsíce, kdy se udály. Závěrečný graf 5 nakonec zásahy rozděluje dle spektra postižených.

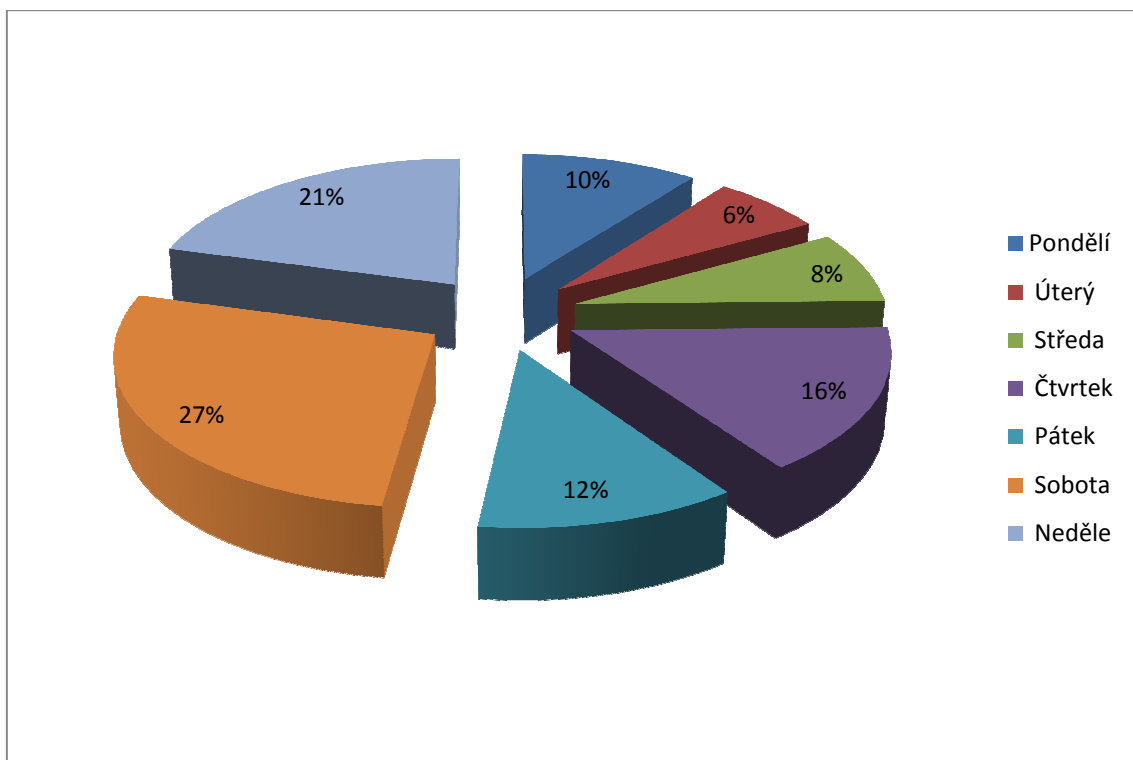
Pro upřesnění, v grafu 2 jsou ve skupině „ostatní“ zařazeni pracovníci TS Adršpach (rok 2003), členové polského GOPRu (rok 2004) a členové JSDH okolních obcí (rok 2006). V grafu 5 jsou ve skupině „ostatní“ zařazeni dva cyklisté (roky 2005 a 2006), záchranná akce na vyproštění koně ze skalní rozsedliny (rok 2007), pátrání po ztraceném chlapci v okolí obce Žabokrký (rok 2007), pátrání po ostatcích pohřešované osoby (rok 2008), ošetření účastníka Slackline festu na Bišiku (rok 2009), klientka lanového centra v Adršpachu (rok 2010) a konečně pátrání po sebevrahovi v Broumovských stěnách (rok 2011).



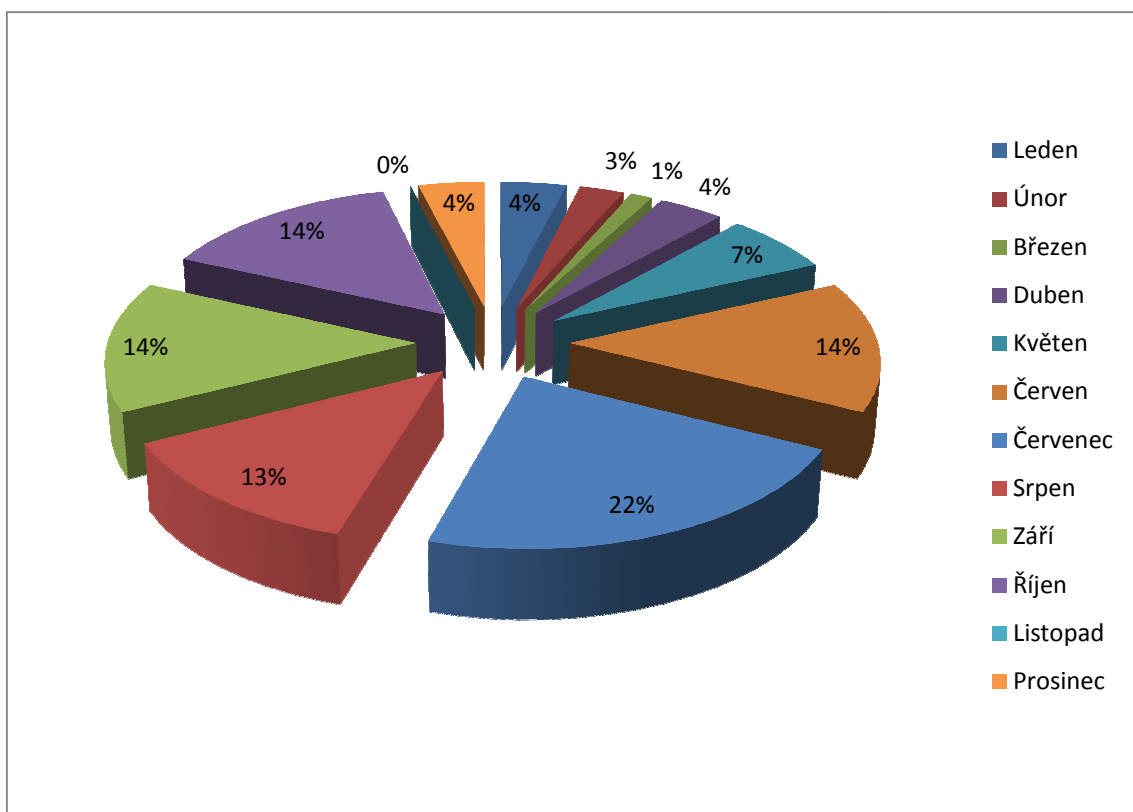
**Graf 1 – Celkový počet zásahů mezi lety 2003 – 2012**



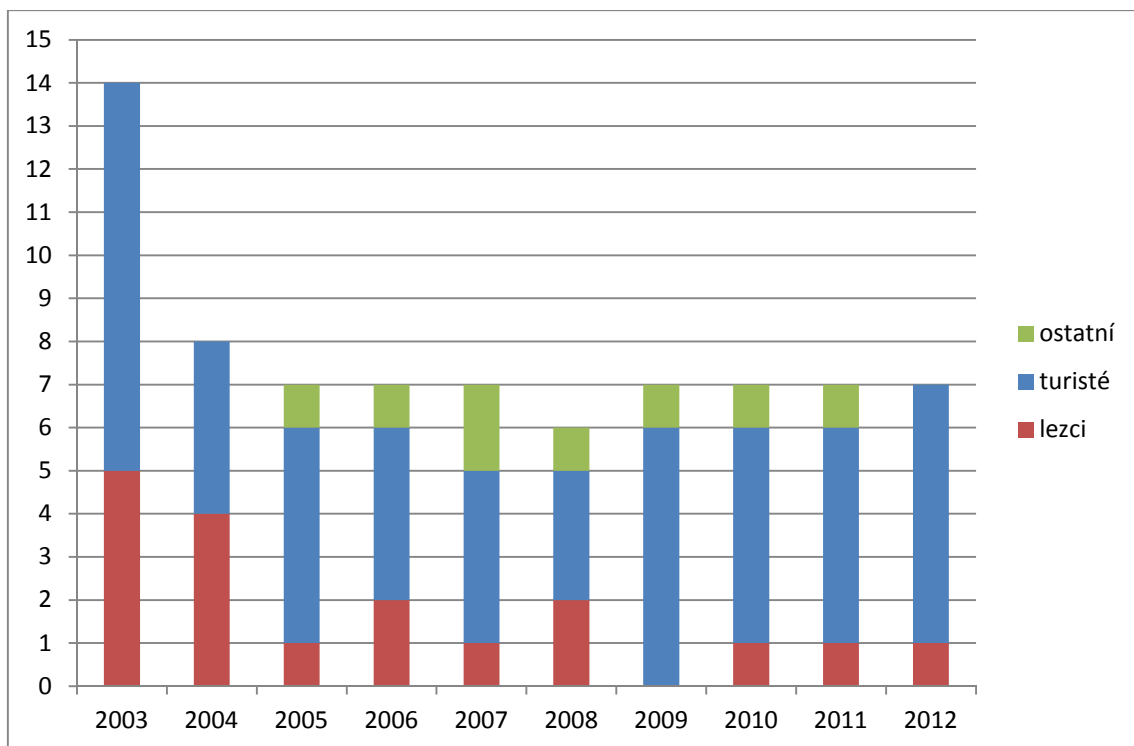
**Graf 2 – Rozdělení zásahů dle zúčastněných složek IZS**



**Graf 3 – Rozdělení zásahů dle dne v týdnu**



**Graf 4 – Rozdělení zásahů dle měsíce**



**Graf 5 – Rozdělení zásahů dle postižených**

## 6 DOPORUČENÍ PRO PRAXI

V této části by měla práce nastínit doporučení, vyplívající z rozboru popisovaných nehod mezi lety 2000 až 2012. Doporučení jsou rozdělena do několika částí, podle toho pro koho jsou určena. Nalezneme zde obecné doporučení pro všechny návštěvníky skalních oblastí a dále doporučení pro složky IZS, jak postupovat v případě nehody v terénech CHKO Broumovsko.

### 6.1 Doporučení pro návštěvníky

Při návštěvě skalních oblastí CHKO Broumovsko by měl mít každý návštěvník na paměti, že si může snadno způsobit úraz vzhledem ke skalnímu terénu a charakteru celé oblasti a to i na značených turistických cestách. Často také dochází ke ztrátám orientace, či bloudění za tmy. Návštěvníci mohou také přecenit své schopnosti a velice snadno se dostat do situace, ze které již nebudou jednoduché pokračovat. Vzhledem k tomu, že prohlídkové okruhy vedou z části v těsné blízkosti skalních útvarů, nebo mnohdy přes ně, jsou návštěvníci ohroženi pádem z výšky či propadnutím se do hloubky. Především v zimním období potom reálně hrozí nebezpečí podchlazení.

Vzhledem k orientační náročnosti v terénech CHKO Broumovsko, by se měl každý, kdo se vydá do skalních terénů, vybavit mapou oblasti (nejlépe v měřítku 1:25 000, například BROUMOVSKO KLADSKÉ POMEZÍ SEVER z roku 2008). Během výletu mějte na paměti, že mezi skalami a v hlubokých skalních roklích často nefungují mobilní telefony z důvodu špatného pokrytí signálem GSM mobilních operátorů. To má své opodstatnění v případě, že potřebujete pomocí mobilního telefonu ohlásit nehodu, či přivolat pomoc. V případě, že nebudete mít signál, zkuste se dostat na nejbližší vyvýšené místo, vždy ovšem mějte na paměti vlastní bezpečnost. Turisté využívající služeb turistických GPS navigací by měli myslet na to, že v těchto terénech je často práce s těmito přístroji obtížná a značně nepřesná. Turisté by se měli pohybovat pouze po značených turistech cestách a v případě ztráty orientace se vrátit k poslední viděné značce od té se snažit najít pokračování cesty. Na túru by měl každý zvolit vhodné oblečení a obutí. Ačkoliv se to zdá jako maličkost, jsou to právě úrazy dolních končetin, respektive nejrůznější poranění kotníků, které nejvíce zaměstnává členy SZS a ostatních složek IZS. Z toho důvodu je nutné zvolit vhodnou obuv, která pomůže tato poranění, když ne eliminovat, tak alespoň snížit pravděpodobnost jejich vzniku. V letních

měsících, za krásného počasí, si často návštěvníci skalních oblastí tuto skutečnost neuvědomují a vydávají se na plánovanou túru vybaveni nejrůznějšími sandály, či podobnou obuví. Právě tato obuv je tou nejméně vhodnou volbou do místních terénů. Ideální variantou je zvolit turistickou, trekovou, nebo podobnou pevnou uzavřenou obuv, která napomáhá prevenci výše zmíněných poranění. Je nutné také počítat s možnou změnou počasí. V zimních měsících se ve skalních terénech může nacházet velké množství sněhové pokrývky. V těchto případech mohou být, jindy lehce přístupné trasy, značně fyzicky namáhavé. V případě nehody je nutno poskytnout zraněnému první pomoc podle svých možností a následně zajistit pomoc profesionální. U vchodů na turistické okruhy naleznou návštěvníci, v informačních centrech či pokladnách, informační letáček zpracovaný SZS. V tomto letáčku jsou uvedeny všechna výše zmíněná doporučení a návštěvníci se z něho také mohou dozvědět jak postupovat v případě nehody.

## **6.2 Nehoda ve skalním terénu**

Nehoda ve skalních terénech CHKO Broumovsko vždy představuje, pro zasahující složky IZS, určité komplikace. Následující kapitola se věnuje činnostem jednotlivých složek, při jejím řešení.

### **6.2.1 Činnost Skalní záchranné služby**

Pro Skalní záchrannou službu, jako pro instituci k tomuto účelu založenou, představuje pomoc při řešení nehody ve skalním terénu základní náplň její činnosti. Pomoc základním složkám IZS může být různá, od poskytnutí telefonické rady, přes lokalizaci a označení místa nehody, poskytnutí předlékařské PNP, organizaci či vlastní provedení transportu zraněného k mobilním prostředkům (osobní automobil, sanitní vůz, vrtulník LZS), pomoc při transportu materiálu na místo nehody, až po pomoc při vyproštění postižených z nepřístupných terénů. Jak již bylo zmíněno dříve, svolání SZS je provedeno operačním důstojníkem HZS na žádost základních složek IZS. Z toho vyplývá, že rozhodnutí o aktivaci a konkrétním využití členů SZS vždy závisí na rozhodnutí těchto složek.



### **6.2.2 Činnost Zdravotnické záchranné služby**

Pro Zdravotnickou záchrannou službu Královéhradeckého kraje představuje řešení nehody ve skalních terénech CHKO Broumovsko vždy určitou formu „mimořádné“ situace. Komplikací v těchto případech bývá především zdejší členití a mnohdy nepřístupný terén a jeho neznalost. Nelze samozřejmě předpokládat, či snad dokonce vyžadovat, aby každý dispečer KZOS ZZS KHK, či jednotliví členové výjezdových skupin, dokonale znali zdejší terény. Také software, který ZZS KHK využívá, respektive jeho mapové podklady nejsou svojí podrobností pro lokalizaci postiženého v této oblasti ideální. Určitou pomocí a částečným řešením tohoto problému je využití turistických map dostupných na internetu, který mají samozřejmě operátoři KZOS ZZS pro svoji práci k dispozici. Dalším problémem je přístupnost jednotlivých míst mobilními prostředky ZZS, přičemž ve většině případů je místo nehody dostupné pouze vlastními silami. To s sebou nese potřebu překonat na cestě k postiženému mnohdy velkou vzdálenost v obtížně schůdném terénu, zároveň je na místo třeba transportovat zdravotnický materiál a vybavení pro poskytnutí odborné PNP, nebo následnému transportu. Problém s nedostupným místem nehody je často řešen vysláním posádky LZS. Posádka LZS je schopna provádět speciální letecké činnosti za využití lanových technik, především využití lanového podvěsu. Tento způsob řešení nehody eliminuje většinu výše zmíněných komplikací (přístup na místo nehody, transport materiálu, transport pacienta), ne vždy je však nasazení posádky LZS možné. Limitací je vlastní dostupnost posádky (jiný vzlet), místo zásahu, které svým charakterem neumožňuje použití lanových technik a tedy přístup k postiženému ze vzduchu a v neposlední řadě potom především aktuální povětrnostní podmínky v místě nehody.

### **6.2.3 Činnost Hasičského záchranného sboru**

Příslušníci Hasičského záchranného sboru, jsou vycvičeni na řešení situací vyžadující použití lezeckých technik a práci ve výšce a nad volnou hloubkou. Vzhledem k předpokládaným zásahům tohoto typu na území CHKO Broumovsko je na hasičské stanici v Náchodě – Velkém Poříčí umístěn lezecký speciál Iveco Daily – PIAS 4x4. Vozidlo disponuje technickým materiálovým vybavením pro provádění zmíněných činností. V jeho útrokách lze nalézt materiál pro práci ve výšce a nad volnou hloubkou,

transportní vybavení, výstroj pro záchranné družstvo do nepříznivých klimatických podmínek, osvětlovací a komunikační techniku, vybavení pro zajištění tepelného komfortu postiženému, a další. Příslušníci HZS z centrální stanice v Hradci Králové s kvalifikací leteckého záchranáře se potom podílejí, ve spolupráci s posádkou LZS, na zásazích vyžadujících využití speciálních leteckých technik.

### 6.3 „Ideální“ postup řešení nehody

Na úvod této kapitoly je třeba uvést, že každá nehoda ve skalním terénu je svým způsobem specifická, takže je velmi obtížné nastavit jeden „ideální“ postup, jak při jejím řešení postupovat. Lze však zdůraznit některé body záchranného řetězce, které je třeba dodržovat a na kterých výsledek záchranné akce přímo závisí. Jsou to:

- způsob nahlášení nehody (aktivace základních složek IZS, SZS)
- místo nehody a jeho dostupnost
- počáteční informace
- klimatické podmínky v daný čas (zimní podmínky, tma)
- stav zachraňované osoby (schopnost spolupracovat se zachránci)
- možnosti poskytnutí laické pomoci od ostatních přítomných na místě (ty jsou limitovány teoretickými vědomostmi a dostupnými pomůckami, které mají zachránci na místě k dispozici)
- vedení záchranné akce a koordinace součinnosti jednotlivých složek
- materiálním vybavením záchranné skupiny

V případě nehody by jako první měla následovat laická první pomoc ze strany kamarádů. Následně je nutné úraz správně ohlásit. Z důvodu minimalizace časové dostupnosti profesionální pomoci by měla být využita tísňová linka ZZS, nebo HZS. Opakovaně se bohužel stává, že postižení se snaží pomoci dovolat prostřednictvím známých, provozovatelů ubytovacích zařízení, zaměstnanců TS, strážců skal a podobně. Tento postup ovšem pouze prodlužuje interval, kdy ke zraněnému profesionální pomoc dorazí. Pro lokalizaci zraněného je velice důležité místo co nejlépe popsat (zvolená trasa, časové údaje, významné skalní útvary v blízkosti). Dále by měla být situace vyhodnocena oslovenou základní složkou IZS (dle použité tísňové linky) a tou poté vyžádána asistence ostatních složek, včetně aktivace SZS prostřednictvím operačního

střediska HZS. Členové SZS mohou být také požádáni „pouze“ o telefonickou radu ohledně upřesnění místa, kde se postižený nachází s tím, že jejich přítomnost není potřeba. Bohužel v minulosti se však opakovaně potvrdilo, že tento způsob není ideální, protože mnohdy ani přes poskytnuté informace nejsou základní složky IZS (především ZZS) schopny se na udané místo dostat. Rozhodnutí o aktivaci SZS je, jak již bylo zmíněno dříve, v kompetenci základních složek IZS, nicméně právě s ohledem na zkušenosti minulých let je dle mého názoru vhodné o svolání členů SZS požádat vždy, když je byť minimální pochybnost o dostupnosti místa, kde se postižený nachází, prostředky ZZS.

#### **6.4 Doporučení pro rozvoj SZS**

Pro rozvoj a další zkvalitnění činnosti SZS v následujících letech je důležité dořešit otázku nově vybudované služebny v Adršpachu, SZS je v těchto prostorách nyní pouze v pronájmu. Právě nejistota do budoucna nedovoluje do tohoto objektu investovat větší finanční částky. Dále by pro činnost SZS bylo přínosem pořízení zmiňovaného motorového transportního prostředku (terénního automobilu či terénní čtyřkolky). Toto bude však vzhledem k financování sdružení a vysokým pořizovacím a provozním nákladům velice komplikované. Pro statistiku a především zpětné vyhodnocení zásahů by bylo velmi vhodné vytvořit jednotný formulář, který by byl po každé záchranné akci vyplněn. Při vytváření praktické části této práce, konkrétně popisu jednotlivých záchranných akcí, bylo často dohledání podrobností o průběhu akce obtížné. Snahou jednotlivých členů by potom jistě mělo být svědomité plnění povinností, které členství ve SZS obnáší. Je tím myšleno účastnit se školení, cvičení a dalších akcí, která jsou v průběhu roku připravována. Dále by také bylo vhodné odsloužit v průběhu roku, především v hlavní turistické sezóně, 1 - 2 víkendy terénní služby ve skalách. Každý člen by se také měl, buď samostatně, nebo při organizovaných výletech, věnovat opakování místopisu zdejších rozlehlých a orientačně náročných terénů. Společné zdravotnické vybavení by bylo dobré doplnit o další fixační prostředky, především vakuové, či levnější SAM SPLINT dlahy.

## ZÁVĚR

Závěrem lze říci, že práce splnila cíl vytyčený v úvodu. Čtenáře její obsah seznámil s problematikou záchrany osob v nepřístupném, skalním, terénu. Po jejím přečtení dále získá základní povědomí o ochraně přírody v ČR a především o charakteru oblasti kde SZS působí, tedy CHKO Broumovsko. Nejobsáhlejší část práce se potom věnuje vlastní činnosti SZS.

Z uvedených grafů vyplývá, že během prázdninových měsíců se ve skalních terénech CHKO Broumovsko přihodí přibližně 1/3 všech úrazů, v období od června do října je to potom celých 77 % všech úrazů. Dále se z dat dozvíme, že na víkendové dny (sobota a neděle) připadá 48 % všech nehod. Snahou SZS by tedy mělo být zajistit v tomto období přítomnost, co možná nejvíce, svých členů v terénu. K tomu by měla dopomoci nová služebna, kterou se podařilo realizovat v prostorách nádraží ČD v průběhu roku 2012. Z dat dále vyplývá, že spektrum postižených tvoří ze 2/3 turisté, kteří navštíví zdejší skalní města a pouze v 1/3 případech jsou postiženími lezci.

Cílem Skalní záchranné služby není, a nemůže být, nahradit činnost základních složek IZS. Jejím posláním je být těmto složkám nápomocna a při řešení konkrétních situací přispět především svými místopisnými znalostmi a pohybem v těžce přístupném terénu. Zároveň je zapojení členů SZS velmi přínosné v případech, kdy mohou využít vybavení, kterým nedisponují základní složky IZS. Během posledních 10 let (roky 2003 – 2012) se členové SZS podíleli na celkem 77 záchranných akcích. Na první pohled se průměrně necelých 8 zásahů za rok může zdát jako malé číslo, jestliže se nad tím ale zamyslíme, jedná se o 8 lidí každý rok, kteří se při návštěvě skalních terénů CHKO Broumovsko dostali do větších či menších obtíží, často i život ohrožujících, a kterým členové SZS pomohli při jejich řešení. V neposlední řadě je třeba zmínit, že všichni členové SZS vykonávají tuto činnost dobrovolně a ve volném čase, který jim zbývá po splnění svých pracovních a rodinných povinností.

## SEZNAM POUŽITÝCH ZDROJŮ

ADÁMEK, M., 2010. *Jak funguje letecká záchranka*. Brno: Computer Press. ISBN 978-80-251-2589-2.

ADAMOVIČ, J., R. MIKULÁŠ a V. CÍLEK, 2010. *Atlas pískovcových skalních měst České a Slovenské republiky*. Praha: Academia. ISBN 978-80-200-1773-4

BUŘIČ, P., P. FRANC a J. ADAMEC, 2003. *Práce ve výšce a nad volnou hloubkou v podmínkách požární ochrany*. Praha: Ministerstvo vnitra-GŘ HZS ČR. ISBN 80-86640-07-8

ČEJP, S., 2012. *Skalní záchranná služba v CHKO Broumovsko o. s.* Praha. Bakalářská práce. Vysoká škola tělesné výchovy a sportu Palestra. Vedoucí práce Jan Neumann.

ČESKO. 2010. Zákon č. 114/1992 Sb. ze dne 19. února 1992, o ochraně přírody a krajiny. In: *Sbírka zákonů*, 2010. ISSN 0322-8037.

ČESKO. 2010. Zákon č. 239/2000 Sb. ze dne 28. června 2000, o integrovaném záchranném systému a o změně některých zákonů. In: *Sbírka zákonů*, 2010. ISSN 0322-8037.

ČESKO. 2010. Zákon č. 273/2008 Sb. ze dne 17. července 2008, o Policii České republiky. In: *Sbírka zákonů*, 2010. ISSN 0322-8037.

ČESKO. 2011. Zákon č. 374/2011 Sb. ze dne 6. listopadu 2011, o zdravotnické záchranné službě. In: *Sbírka zákonů*, 2011. ISSN 0322-8037.

DOBIÁŠ, V. a kol., 2012. *Prednemocničná urgentná medicína*. 2. prepracované a doplnené vydanie. Martin: Osveta. ISBN 978-80-8063-387-5.

FRANĚK, O., 2009. *Manuál dispečera zdravotnického operačního střediska*. Česko: MUDr. Franěk. ISBN 978-80-254-5910-2.

FRANK, T., T. KUBLÁK a kol., 2007. *Horolezecká abeceda*. Praha: Epoque. ISBN 978-80-87027-35-6.

LISÁK, P., 2001. *Křížový vrch horolezecký průvodce*. Náchod: JUKO. ISBN 80-86213-14-5.

LISÁK, P., 2007. *Teplické skály 1. díl horolezecký průvodce*. Náchod: JUKO. ISBN 978-80-86213-39-2.

LUKAVSKÝ, S. *Adršpašské skály 1. díl horolezecký průvodce*. Náchod: JUKO. ISBN 80-86213-09-9.

LUKAVSKÝ, S. *Adršpašské skály 2. díl horolezecký průvodce*. Náchod: JUKO. ISBN 80-86213-10-2.

NĚMCOVÁ, J. a kol., 2012. *Příklady praktických aplikací témat z předmětů Výzkum v ošetrovatelství, Výzkum v porodní asistenci a Seminář k bakalářské práci*. Praha: Vysoká škola zdravotnická.

NOVÁČEK, K. *Horolezecký průvodce Broumovské stěny – Třešňová rokle*. Náchod: JUKO. ISBN 978-80-86213-48-4.

PODHORSKÝ, M., 2001. *Broumovská vrchovina, turistický průvodce*. 2. vyd. Praha: freytag & berndt. ISBN 80-85822-30-X.

POKORNÝ, J. et al., *Urgentní medicína*. První vydání. Praha: Galén. ISBN 80-7262-259-5.

ROHLÍK, J. a J. TOMIŠKA, 2011. *CHKO BROUMOVSKO KLADSKÉ POMEZÍ SEVER*. Turistická mapa v měřítku 1:25 000. ISBN 978-80-86170-69-5.

SCHUBERT, P., 2009. *Sicherheit und Risiko in Fels und Eis Band 1*. 8. auflage. Munchen: Bergverlag Rother. ISBN 978-3-7633-6016-1.

SCHUBERT, P., 2011. *Sicherheit und Risiko in Fels und Eis Band 2*. 3. auflage. Munchen: Bergverlag Rother. ISBN 978-3-7633-6018-5.

SCHUBERT, P., 2013. *Sicherheit und Risiko in Fels und Eis Band 3*. 3. auflage. Munchen: Bergverlag Rother. ISBN 978-3-7633-6031-4.

*SPRÁVA CHKO BROUMOVSKO* [online]. Agentura ochrany přírody a krajiny České Republiky. [cit. 12. 4. 2013]. Dostupné z: <http://www.broumovsko.ochranaprirody.cz>

*Stanice HS v Krušných horách* [online]. Horská služba České republiky. [cit. 9. 1.2013]. Dostupné z: [http://www.hscr.cz/index.php?option=com\\_custompages&Itemid=4&task=oblast&oid=14](http://www.hscr.cz/index.php?option=com_custompages&Itemid=4&task=oblast&oid=14).

SÝKORA, B., 2007. *Pískáři*. Náchod: JUKO. ISBN 80-86213-30-7

### **Skalní záchranná služba v CHKO Broumovsko, interní dokumenty**

SZS v CHKO Broumovsko, 2003. *Seznam zásahů za rok 2003*. Interní materiál. Náchod-Velké Poříčí: SZS v CHKO Broumovsko o. s.

SZS v CHKO Broumovsko, 2004. *Seznam zásahů za rok 2004*. Interní materiál. Náchod-Velké Poříčí: SZS v CHKO Broumovsko o. s.

SZS v CHKO Broumovsko, 2005. *Seznam zásahů za rok 2005*. Interní materiál. Náchod-Velké Poříčí: SZS v CHKO Broumovsko o. s.

SZS v CHKO Broumovsko, 2006. *Seznam zásahů za rok 2006*. Interní materiál. Náchod-Velké Poříčí: SZS v CHKO Broumovsko o. s.

SZS v CHKO Broumovsko, 2007. *Seznam zásahů za rok 2007*. Interní materiál. Náchod-Velké Poříčí: SZS v CHKO Broumovsko o. s.

SZS v CHKO Broumovsko, 2008. *Seznam zásahů za rok 2008*. Interní materiál. Náchod-Velké Poříčí: SZS v CHKO Broumovsko o. s.

SZS v CHKO Broumovsko, 2009. *Seznam zásahů za rok 2009*. Interní materiál. Náchod-Velké Poříčí: SZS v CHKO Broumovsko o. s.

SZS v CHKO Broumovsko, 2010. *Seznam zásahů za rok 2010*. Interní materiál. Náchod-Velké Poříčí: SZS v CHKO Broumovsko o. s.

SZS v CHKO Broumovsko, 2011. *Seznam zásahů za rok 2011*. Interní materiál. Náchod-Velké Poříčí: SZS v CHKO Broumovsko o. s.

SZS v CHKO Broumovsko, 2012. *Seznam zásahů za rok 2012*. Interní materiál. Náchod-Velké Poříčí: SZS v CHKO Broumovsko o. s.

### **Další zdroje informací**

Interview s Bohumilem ŠUSTKEM, náčelníkem Skalní záchranné služby v CHKO Broumovsko, Teplice nad Metují 15. 2. 2013, 22. 3. 2013 a 5. 4. 2013.

Interview s Josefem HLAVÁČKEM, bývalým náčelníkem, současným výkonným členem Skalní záchranné služby v CHKO Broumovsko, Police nad Metují 2. 3. 2013 a 23. 3. 2013.

**Seznam zdrojů informací byl zpracován dle ČSN ISO 690:2010.**



## **PŘÍLOHY**

Příloha A – Seznam kontaktních bodů pro svolání SZS	I
Příloha B – Výjimka ze zákona 114/1992 Sb.	IV
Příloha C – Dohoda o poskytnutí pomoci na vyžádání	IX

## Příloha A - Seznam kontaktních bodů pro svolání SZS

### BROUMOVSKÉ STĚNY

#### Honské sedlo (GPS: N 50°35'6.869", E 16°14'35.497")

**Dosažitelnost:** OA, SA, celoročně

**Plocha pro vrtulník:** ne

**Poznámka:** východisko turistické trasy na Hvězdu

**Příjezd:** leží na hlavní cestě č. 303 Police nad Metují - Broumov

#### Parkoviště Hvězda (GPS: N 50°33'53.831", E 16°16'0.677")

**Dosažitelnost:** OA, SA, v zimě TA s obtížemi

**Plocha pro vrtulník:** ne

**Poznámka:** východisko do Kovářovy rokle zhora, Supí koš, Písková rokle z vrchu, Amerika - Křinice

**Příjezd:** z Hlavňova od Bukovice, nebo z Hlavňova od Suchého dolu

#### Hlavňov u lesa (GPS: N 50°33'7.69", E 16°15'58.068")

**Dosažitelnost:** OA, SA, v zimě TA, čtyřkolka, skútr, pěšky

**Plocha pro vrtulník:** ano

**Poznámka:** východisko do Kovářovy rokle, Supí koš, Písková rokle, křižovatka U Václava od spodu

**Příjezd:** z Hlavňova od Bukovice, nebo z Hlavňova od Suchého dolu kolem kravína ke skalám

#### Slavný parkoviště (GPS: N 50°32'17.466", E 16°17'24.259")

**Dosažitelnost:** OA, SA, v zimě mohou být obtíže

**Plocha pro vrtulník:** ano

**Poznámka:** východisko na Slavenskou vyhlídku a jeskyně Macarát, Božanovský špičák, Korunu, Pánův kříž, hřebenová trasa na Hvězdu; východisko do roklí Zaječí, Třešňové a Hájkovy

**Příjezd:** z Police nad Metují přes Suchý Důl

#### Pánův kříž (GPS: N 50°31'5.448", E 16°18'37.758")

**Dosažitelnost:** OA, SA, v zimě TA, čtyřkolka, skútr, pěšky

**Plocha pro vrtulník:** ne

**Poznámka:** východisko na Božanovský špičák, Korunu, Junáckou vyhlídku, Machovský kříž, Machov

**Příjezd:** ze Slavného, dá se i od Machova přes Řeřišný, Machovský kříž, ale pouze TA v létě

**Machov-Řeřišný U zabitého (GPS: N 50°30'25.571", E 16°18'33.811")**

**Dosažitelnost:** OA, SA, v zimě TA, čtyřkolka, skútr, pěšky

**Plocha pro vrtulník:** ne

**Poznámka:** na Božanovský špičák, Korunu, Pánův kříž

**Příjezd:** z Machova po rozbité polní cestě do Řeřišného, pak lesní asfaltkou k Zabitému

## **OSTAŠ**

**Parkoviště Malík (GPS: N 50°33'25.925", E 16°12'51.98")**

**Dosažitelnost:** OA, SA, v zimě mohou být problémy

**Plocha pro vrtulník:** ano

**Poznámka:** východisko k věžím horního i dolního labyrintu, Kočičí hrad z vrchu

**Příjezd:** z Police nad Metují, Bukovice

**Silnice Bukovice –Lachov (GPS: N 50°34'9.699", E 16°12'58.19")**

**Dosažitelnost:** OA, SA, v zimě mohou být problémy

**Plocha pro vrtulník:** ano

**Poznámka:** východisko k věžím dolního labyrintu

**Příjezd:** z Police nad Metují, Bukovice směr Teplice nad Metují - louka u hlavní silnice

## **JIRÁSKOVY SKÁLY**

**U zámečku (GPS: N 50°34'20.339", E 16°8'14.113")**

**Dosažitelnost:** OA, SA, v zimě mohou být problémy, pak TA

**Plocha pro vrtulník:** ano (na louce v blízkosti Zámečku)

**Poznámka:** východisko na Čapí vrch, Teplické skály, Janovice

**Příjezd:** z Teplíc nad Metují kolem pily. Z Police nad Metují přes Českou Metuji, tudy pouze v létě.

## **TEPLICKÉ SKÁLY**

**Pokladna u vstupu do skal (GPS: N 50°35'41.693", E 16°8'52.95")**

**Dosažitelnost:** OA, SA,

**Plocha pro vrtulník:** ano

**Poznámka:** východisko do skalního města, Vlčí rokle, sjezdovky v Kamenci

**Příjezd:** z Teplíc nad Metují a Adršpachu.

**Pod zvětralým vrchem-Janovická záboř (GPS: N 50°35'7.877", E 16°6'39.271")**

**Dosažitelnost:** v létě OA, SA-opatrně, lépe TA, v zimě čtyřkolka, skútr, pěšky

**Plocha pro vrtulník:** ano

**Poznámka:** východisko do skalního města u Volské studánky (Chrámovky)

**Příjezd:** z Adršpachu do Janovic, TA od Jiráskových skal. Po žluté tzn. od Adršpachu kolem Tošovských přes koleje doprava.

## ADRŠPAŠSKÉ SKÁLY

### *Pokladna u jezírka-infocentra (GPS: N 50°36'55.084", E 16°7'22.25")*

**Dosažitelnost:** OA, SA

**Plocha pro vrtulník:** ano

**Poznámka:** východisko do skalního města

**Příjezd:** z Teplic nad Metují nebo Horního Adršpachu směr vlaková stanice nebo infocentrum

### *Ozvěna (GPS: N 50°36'53.357", E 16°6'53.051")*

**Dosažitelnost:** OA, SA v zimě problematické

**Plocha pro vrtulník:** ano

**Poznámka:** východisko do skalního města oblast Starosta

**Příjezd:** od hospody U Tošovských kolem kempu Stránský

### *Parkoviště Pod Hradem (N 50°37'3.608", E 16°6'22.124")*

**Dosažitelnost:** OA, SA v zimě problematické

**Plocha pro vrtulník:** ano

**Poznámka:** východisko do skalního města oblast Podhradí, Himálaj

**Příjezd:** od hospody U Tošovských přes přejezd

### *Křížový vrch (GPS: N 50°37'3.83", E 16°7'21.822")*

**Dosažitelnost:** OA, SA

**Plocha pro vrtulník:** ano

**Poznámka:** východisko do lezeckého terénu

**Příjezd:** z Teplic nad Metují nebo Horního Adršpachu na centrální parkoviště

## Příloha B – Výjimka ze zákona 114/1992 Sb.



Agentura ochrany přírody a krajiny České republiky  
**SPRÁVA CHRÁNĚNÉ KRAJINNÉ OBLASTI  
BROUMOVSKO**

Ledhujská 59  
549 54 Police n. Metují  
tel.: 491 549 020  
fax: 491 549 034  
e-mail: broumovsko@nature.cz  
www.broumovsko.nature.cz  
IDDS: nu3dydw

Dle rozdělovníku

POČET STRAN	VÁŠ DOPIS ČÍSLO JEDNACÍ / ZE DNE	NAŠE ČÍSLO JEDNACÍ	VYŘIZUJE	VYPRÁVENO DNE
5	17.12.2010	00261/BR/2011/AOPK VE SPISU: SR/0022/BR/2010/AOPK	Ing. Hana Heinzlová, vedoucí Správy, tel. 491 549 022 e-mail: hana.heinzlova@nature.cz RNDr. Aleš Hájek, botanik, tel. 491 549 032, e-mail: ales.hajek@nature.cz	Police n. Metují 4. března 2011

Správa CHKO Broumovsko (dále jen „Správa“) se sídlem v Polici nad Metují jako příslušný orgán ochrany přírody dle ust. § 75 odst. 1 písm. e) a § 78 odst. 2 písm. l) zák. č. 114/1992 Sb. o ochraně přírody a krajiny v platném znění (dále jen „zákon“), na základě žádosti Skalní záchranné služby v CHKO Broumovsko o.s., se sídlem Náchodská 530, 549 32 Velké Poříčí, IČ: 70156387, ze dne 17. 12. 2010 a provedeného správního řízení podle zákona č. 500/2004 Sb., správní řád, v platném znění (dále jen „správní řád“), vydává toto:

### ROZHODNUTÍ

Podle ustanovení § 43 odst. 3 zákona se občanskému sdružení Skalní záchranná služba v CHKO Broumovsko o.s., se sídlem Náchodská 530, 549 32 Velké Poříčí, IČ: 70156387 (dále „SZS“)

#### povoluje výjimka

##### I.

ze zákazů v ustanovení § 29 písm. d) zákona, platných pro národní přírodní rezervace, a to ze zákazu vstupovat mimo cesty vyznačené se souhlasem orgánu ochrany přírody, za účelem provádění pochůzek pro získání znalostí místopisu v národních přírodních rezervacích Adršpašsko-teplické skály a Broumovské stěny. Výjimka je povolena s platností do 31. prosince 2015 za následujících podmínek:

I/1. Pochůzky lze provádět po dobu platnosti výjimky v období červenec–leden.

I/2. Při pochůzkách nelze používat horolezecké techniky.

I/3. Trasy a způsob pohybu terénem je nutno přizpůsobit tak, aby bylo minimalizováno poškozování vegetace, povrchu půdy a skal.

##### II.

ze zákazů v ustanovení § 29 písm. d) a f) zákona, platných pro národní přírodní rezervace, a to ze zákazu vstupovat mimo cesty vyznačené se souhlasem orgánu ochrany přírody a ze zákazu provozovat horolezectví, za účelem provádění celkem 4 záchranných výcviků ročně v národních přírodních rezervacích Adršpašsko-teplické skály a Broumovské stěny. Výjimka je povolena s platností do 31. prosince 2015 za následujících podmínek:

II/1. Maximální počet účastníků jednotlivého výcviku je stanoven na 30.

Strana 1 (z celkem 5)

II/2. Výcviky lze provádět po dobu platnosti výjimky v období květen–leden.

II/3. Pro každý výcvik v období květen–červen je nutno provést výběr lokality ve spolupráci se Správou s ohledem na aktuální stav území, zejména hnízdění ptáků. Vybraná lokalita bude Správou zakreslena do mapy v měřítku 1 : 10 000 a toto vymezení bude nejméně 14 dní před konáním výcviku protokolárně potvrzeno zástupci Správy a SZS.

II/4. V období červenec–leden je možno provádět výcvik po předchozím písemném sdělení termínu a lokality Správě, a to nejméně 14 dní před dnem konání.

II/5. Trasy a způsob pohybu terénem je nutno přizpůsobit tak, aby bylo minimalizováno poškozování skal, půdního povrchu a vegetace. Výcvik je možno provádět i v případě, že jsou skály mokré, popř. i při sněhové pokrývce; v takových ztížených podmínkách je nutná obzvlášť velká opatrnost, aby se předcházelo výše uvedenému poškozování přírodního prostředí.

II/6. Nebude prováděn výcvik na ledových stěnách a ledopádech.

II/7. V průběhu výcviku nelze instalovat nové horolezecké fixní jisticí prostředky ani opravovat stávající. Nelze provádět horolezecké prvovýstupy. Při lezení nelze používat magnézium ani jiné chemické prostředky.

II/8. Objeví-li účastníci výcviku v jeho průběhu hnízdění ptáků, přizpůsobí program výcviku tak, aby ptáci nebyli dále rušeni, popř. činnost v lokalitě ukončí. O takovéto události uvědomí SZS Správu.

Obě povolené činnosti (I. a II.) lze provádět za následujících podmínek:

III/1. Pochůzek a výcviků se mohou účastnit pouze výkonní členové SZS s platnými průkazy, kterými jsou povinni se v případě kontroly v terénu prokázat, registrovaní čekatelé na členství jen v doprovodu výkonného člena.

III/2. SZS zašle Správě vždy koncem běžného roku zprávu o své činnosti, která bude obsahovat přehled realizovaných záchranných akcí a výcviků na území obou národních přírodních rezervací a aktuální seznam výkonných členů a registrovaných čekatelů na členství.

### Odůvodnění:

Správa obdržela dne 17. 12. 2010 žádost občanského sdružení Skalní záchranná služba v CHKO Broumovsko o.s., se sídlem Náchodská 530, 549 32 Velké Poříčí, IČ: 70156387, ze dne 17. 12. 2010, podepsanou náčelníkem p. Bohumilem Šustkem, o udělení výjimky pro provádění záchranných výcviků a pochůzek k získání znalostí místopisu v NPR Adršpašsko-teplické skály a NPR Broumovské stěny. Žádost byla podána z důvodu konce platnosti stávající výjimky ze základních ochranných podmínek národních přírodních rezervací, která byla SZS povolena usnesením vlády České republiky č. 1299/05 ze dne 5. 10. 2005, s platností do 31. 12. 2010. SZS požádala o udělení výjimky ve stejném rozsahu a za stejných podmínek. K žádosti byl doložen přehled provedených záchranných akcí v letech 2005–2009 a aktuální seznam členů SZS.

Správní řízení bylo podle ustanovení § 44 odst. 1 zák. č. 500/2004 Sb., správní řád (dále jen „správní řád“) zahájeno dnem doručení žádosti (17. 12. 2010). SZS duplicitně zaslala stejnou žádost Ministerstvu životního prostředí a to ji usnesením č.j. 110939/ENV/10 – 3954/620/10 ze dne 20. 12. 2010 postoupilo Správě. Protože řízení bylo již zahájeno na základě žádosti doručené přímo Správě, je tato postoupená žádost s ohledem na ustanovení § 48 odst. 2 správního řádu bezpředmětná, a byla pouze založena do spisu.

Okruh účastníků řízení byl stanoven v souladu s § 27 správního řádu. Skalní záchranná služba v CHKO Broumovsko o.s., Náchodská 530, 549 32 Velké Poříčí, IČ: 70156387, je účastníkem řízení podle ustanovení § 27 odst. 1 správního řádu. Podle ustanovení § 27 odst. 3 správního řádu a § 71 odst. 3 zákona jsou účastníky řízení následující obce:

- Město Teplice nad Metují, Rooseveltova 15, 549 57 Teplice nad Metují,
- Obec Adršpach, Horní Adršpach 128, 549 52 Horní Adršpach,
- Obec Jívka, Jívka 42, 542 13 Jívka,
- Obec Božanov, Božanov 110, 549 74 Božanov,



- Obec Křinice, Křinice 45, 550 01 Broumov 1,
- Obec Martínkovice, Martínkovice 186, 549 73 Martínkovice.

Správa oznámila zahájení správního řízení všem účastníkům. O zahájeném řízení byla informována občanská sdružení Českomoravská myslivecká jednota, Jungmannova 25, 115 25 Praha 1, Východočeská pobočka ČSO při Východočeském muzeu, Zámek č. 2, 530 02 Pardubice, Česká společnost ornitologická, Na Bělidle 252/34, 150 00 Praha 5 – Smíchov, Občanské sdružení Skály-Bischofstein, Skály č.p. 12, 549 57 Teplice nad Metují a Horolezecký oddíl Janovice 2000, Jívka 91E, 542 34 Malé Svatoňovice, která ve smyslu a za podmínek stanovených v § 70 odst. 2 zákona požádala, aby byla předem informována o všech zahajovaných správních řízeních. V zákonné lhůtě neoznámilo svou účast v řízení žádné občanské sdružení.

Vzhledem k tomu, že je zřejmé, čeho chce žadatel docílit a z jakých důvodů, nenařídila Správa ve věci ústní jednání podle § 49 správního řádu.

#### Správa vycházela při vydání rozhodnutí z vlastní znalosti poměrů v území a z těchto podkladů:

1. Výše uvedená žádost SZS ze dne 17. 12. 2010 s přílohami.
2. Platné plány péče o národní přírodní rezervace Adršpašsko-teplické skály a Broumovské stěny.
3. Dosavadní výjimka ze základních ochranných podmínek NPR Adršpašsko-teplické skály a NPR Broumovské stěny povolena SZS usnesením vlády České republiky č. 1299/05 ze dne 5. 10. 2005.

Žádné další podklady a návrhy ani vyjádření účastníků k podkladům nebyly Správě doručeny.

Při posuzování žádosti vycházela Správa z ustanovení § 43 odst. 3 zákona, podle kterých lze výjimku ze zákazů ve zvláště chráněných územích podle § 29 zákona povolit v případě, kdy jiný veřejný zájem převažuje nad zájmem ochrany přírody, nebo tehdy, je-li v zájmu ochrany přírody, nebo pokud povolovaná činnost významně neovlivní zachování stavu předmětu ochrany zvláště chráněného území.

Skalní záchranná služba v CHKO Broumovsko (SZS) je dobrovolné občanské sdružení, založené v r. 2000. Je registrována Českým červeným křížem a funguje jako součást integrovaného záchranného systému. Aktuálně má sdružení cca 40 výkonných členů a registrovaných čekatelů. Záchranné akce prováděné SZS zahrnují nejčastěji záchranu turistů a horolezců po různých nehodách (nejčastěji pády ve skalnatém terénu), ale i případy vyhledání návštěvníků, kteří zabloudili, když sešli se značené turistické stezky. Může jít o pomoc osobám provádějícím v území různé činnosti v rámci jejich pracovních povinností.

Předpokladem účinného fungování SZS je jednak dobrá znalost skalních terénů členy sdružení, jednak pravidelný nácvik záchranných akcí v různých situacích. Jde rovněž o výcvik v horolezeckých technikách, jejichž použití je při záchranně životů někdy nezbytné.

Záchranné akce v národních přírodních rezervacích mohou být spojeny se vstupem mimo cesty vyznačené se souhlasem orgánu ochrany přírody. Pro vstup při záchranných akcích ovšem SZS nepotřebuje výjimku ze zákazů podle § 29 odst. d) zákona, neboť spadá do kategorie subjektů zajišťujících zdravotní službu. Některé záchranné akce probíhají za použití horolezeckých technik, což však nelze označit za provozování horolezectví ve smyslu § 29 odst. f) zákona (horolezectví je sportovní obor, tedy činnost sledující výkonnostní nebo výcvikové cíle). Výjimka ze zákazů podle § 29 písm. d) a f) je však potřebná pro činnosti SZS, které nejsou záchrannými akcemi, tedy akce, jejichž účelem je seznamování se členů s terénem a příslušný výcvik.

Cvičení SZS mohou sice v principu probíhat i mimo národní přírodní rezervace, ale pro jejich kvalitu je nepochybně lepší, mohou-li se zčásti uskutečňovat přímo v terénech, kde je největší pravděpodobnost skutečné záchranné akce. Proto lze pořádání těchto výcviků označit za výrazný veřejný zájem, který je dostatečným důvodem pro povolení výjimky ze zákazů podle § 29 zákona. Tento veřejný zájem dokládají přehledy realizovaných akcí SZS.

Aby bylo minimalizováno možné negativní ovlivnění stavu předmětu ochrany zvláště chráněných území, stanovila Správa podmínky, za kterých lze výše uvedené povolené činnosti konat. Správa stanovila podmínky tak, aby nedocházelo k rušení hnízdicích ptáků a dalších druhů zvířat a k nezanedbatelnému poškozování vegetace, skal a povrchu půdy. V období únor–duben

nejsou povoleny jakékoliv akce, s ohledem na hnízdění ptáků a kladení mláďat zvěře. Vzhledem k tomu, že hnízdění ptáků není předem spolehlivě předvídatelné, je pro období květen–červen stanovena podmínka protokolárního potvrzení výběru každé lokality před konáním výcviku a v tomto období není povoleno provádění pochůzek.

Protože výjimka je povolena jen pro členy a registrované čekatele na členství SZS, je nezbytné, aby se její členové při případné terénní kontrole prokazovali platnými průkazy. Uložené podmínky zaručují, že povolené činnosti významně negativně neovlivní stav dotčených maloplošných zvláště chráněných území.

Vzhledem ke skutečnosti, že v r. 2009 byla vyhlášena národní přírodní památka Polické stěny, která zahrnuje část dřívějšího území národní přírodní rezervace Broumovské stěny, je územní rozsah výjimky, která je předmětem tohoto řízení, poněkud odlišný od výjimky dosavadní. Na území NPP Polické stěny není zákonem omezen vstup a provádění horolezecké činnosti mimo označené horolezecké terény je podle jedné z bližších ochranných podmínek NPP možné jen se souhlasem příslušného orgánu ochrany přírody (tedy Správy). Tento souhlas lze udělit v jiném režimu než v řízení o výjimce (souhlas podle § 44 odst. 3 zákona).

Na území obou národních přírodních rezervací jsou v současné době vyhrazeny oblasti k provozování horolezectví ve smyslu § 29 písm. f) zákona za určitých podmínek (rozhodnutí vydaná Správou pod č.j. 00669/BR/2009/AOPK a 00819/BR/2010/AOPK). Platnost uvedených rozhodnutí skončí dříve než platnost této výjimky pro SZS. Podmínka II/5 této výjimky je méně přísná než podmínky uvedených rozhodnutí v tom smyslu, že umožňuje lezení na mokřích skalách. Je to odůvodněno tím, že i reálné záchranné akce mohou často probíhat v mokřím terénu, a tedy i záchranný výcvik by měl být zčásti realizován za takového stavu. Vzhledem k malé frekvenci výcviků a malému počtu zúčastněných osob není pravděpodobné, že by tato okolnost mohla mít závažnější důsledky. Oproti podmínkám zmíněných rozhodnutí, kde je přístup do oblastí vyhrazených k provozování horolezectví omezen na značené turistické stezky a vyhrazené přístupové stezky, umožňuje tato výjimka volnější pohyb terénem, což je opět dáno účelem výcviku. Výjimka naproti tomu neopravňuje k provádění prvovýstupů a osazování skal fixními jisticími prostředky. Tyto činnosti provádějí ve vyhrazených oblastech členové Českého horolezeckého svazu po předchozím projednání se Správou.

**Lze konstatovat, že provádění záchranných výcviků a pochůzek, které jsou předpokladem účinných záchranných akcí, je veřejným zájmem převažujícím nad zájmem ochrany přírody a že významně negativně neovlivní zachování stavu předmětu ochrany zvláště chráněných území. Jsou tedy dány zákonné důvody pro povolení výjimky ze základních ochranných podmínek národních přírodních rezervací ve smyslu § 43 zákona.**

Činnosti povolené výjimkou budou probíhat v evropsky významných lokalitách CZ0520519 - Adršpašsko-teplické skály, CZ0520518 - Broumovské stěny a v Ptačí oblasti Broumovsko (CZ0521014), které jsou součástí soustavy Natura 2000. Správa stanovila podmínky výjimky tak, aby při jejich respektování bylo vyloučeno, že by povolené činnosti působily závažné nebo nevratné poškození přírodních stanovišť a biotopů druhů nebo že by docházelo k soustavnému nebo dlouhodobému vyrušování druhů ve smyslu § 45g zákona.

Časová platnost výjimky byla stanovena na pětileté období, obdobně jako u dosavadní výjimky, neboť se ukázalo pro tento účel přiměřené. Rok 2015 je kromě toho posledním rokem platnosti stávajícího plánu péče o NPR Broumovské stěny.

Vzhledem k výše uvedeným skutečnostem rozhodl orgán ochrany přírody tak, jak je uvedeno ve výroku tohoto rozhodnutí.

**Tato výjimka nenahrazuje povolení podle jiných předpisů ani souhlasy vlastníků pozemků.**

Nedodržení stanovených podmínek může být důvodem ke zrušení rozhodnutí podle § 84 odst. 1 písm. c) zákona.

#### **Poučení o odvolání:**

Proti tomuto rozhodnutí se lze podle § 81 odst. 1 správního řádu do patnácti dnů ode dne jeho doručení odvolat k Ministerstvu životního prostředí, a to podáním učiněným u Správy. V případě,



že písemnost bude uložena u provozovatele poštovních služeb, lhůta pro podání odvolání se počítá ode dne převzetí rozhodnutí, nejpozději však od desátého dne ode dne jejího uložení.

Odvolání je třeba podat v 8 vyhotoveních.

Podané odvolání má odkladný účinek.



Ing. Hana Heinzlová  
vedoucí Správy CHKO Broumovsko

**Rozdělovník:**

Účastníci řízení (doručení na doručenkou):

– Skalní záchranná služba v CHKO Broumovsko o.s., Náchodská 530, 549 32 Velké Poříčí; doručení na adresu: Bohumil Šustek, Střemenské Podhradí 130, 549 57 Teplice nad Metují

Účastníci řízení (doručení do datové schránky):

- Město Teplice nad Metují, Rooseveltova 15, 549 57 Teplice nad Metují
- Obec Adršpach, Horní Adršpach 128, 549 52 Horní Adršpach
- Obec Jívka, Jívka 42, 542 13 Jívka
- Obec Božanov, Božanov 110, 549 74 Božanov
- Obec Křinice, Křinice 45, 550 01 Broumov 1
- Obec Martínkovice, Martínkovice 186, 549 73 Martínkovice

Na vědomí (po nabytí právní moci)

- Agentura ochrany přírody a krajiny ČR, Ústřední seznam ochrany přírody, Nuselská 39, 140 00 Praha 4

Na vědomí (doručení do datové schránky po nabytí právní moci)

- Lesy České republiky, s. p., Přemyslova 1106/19, 501 68 Hradec Králové
- Oblastní inspektorát ČIŽP Hradec Králové, Resslova 1229, 500 02 Hradec Králové
- Městský úřad Broumov, Masarykova tř. 239, 550 01 Broumov
- Městský úřad Trutnov, Slovanské nám. 165, 541 16 Trutnov

## Příloha C – Dohoda o poskytnutí pomoci na vyžádání

### Dohoda o plánované pomoci na vyžádání

#### I. Smluvní strany

Česká republika – Hasičský záchranný sbor Královéhradeckého kraje, (dále jen „HZS Královéhradeckého kraje“), se sídlem nábřeží U Pflvozu 122, 500 03 Hradec Králové IČO: 70882525, zastoupená  
pplk. Ing. Františkem Menclem, ředitelem Hasičského HZS Královéhradeckého kraje

II

Státní záchranná služba v CHKO Broumovsko (dále jen „sdružení“), se sídlem ulice Náchodská 530, 549 32 Velké Poříčí, IČO: 70156387,  
zastoupená panem Bohumilem Šustkem, statutárním zástupcem sdružení.

*se v souladu s § 21 zákona č. 239/2000 Sb., o integrovaném záchranném systému a o změně některých zákonů, dohodly na následující vzájemné spolupráci v rámci integrovaného záchranného systému, která vychází z posléze obou smluvních stran a upravuje zásady jejich součinnosti při provádění záchranných prací při požárech, živelních pohromách a jiných mimořádných událostech, zejména v oblasti vyprošťování a transportu osob v nepřístupném terénu.*

#### II. HZS Královéhradeckého kraje zajistí:

- 1) Informovanost v rámci HZS Královéhradeckého kraje o možnostech použití a využití sdružení, o jejím povolávání a kontaktních místech pro vyžádání pomoci.
- 2) Povolání sil a prostředků sdružení prostřednictvím krajského operačního a informačního střediska HZS Královéhradeckého kraje a to v případě nutnosti jako pomoc při provádění záchranných prací, zejména při vyprošťování osob a jejich transportu v nepřístupném terénu, pomoc při pátracích akcích a podobně. Při řízení společného zásahu záchranných prací se při tom vychází z § 19 zákona č. 239/2000 Sb., o integrovaném záchranném systému a o změně některých zákonů (dále jen „zákon“).
- 3) Předání kontaktního adresáře operačních a informačních středisek HZS Královéhradeckého sdružení. Adresář tvoří přílohu č. 2 a je nedílnou součástí této dohody.
- 4) Pomoc sdružení v případě jejího zájmu v odborné oblasti poskytnutím odborných materiálů, výcvikových a účelových prostorů a lektorů.

### III. Sdružení zajistí:

- 1) Informovanost HZS Královéhradeckého kraje o možnostech použití a využití sdružení, o jejím povolávání a kontaktních místech pro vyžadování pomoci.
- 2) Předání adresáře svých kontaktních míst, na kterých bude možné požadovat pomoc a součinnost. Adresář tvoří přílohu č. 1 a je nedílnou součástí této dohody.
- 3) Předání seznamu sil a prostředků určených k poskytnutí pomoci. Seznam tvoří přílohu č. 3 a je nedílnou součástí této dohody.
- 4) Poskytnutí požadované pomoci na výzvu krajského operačního a informačního střediska HZS Královéhradeckého kraje. Pomoc bude poskytnuta formou:
  - telefonické konzultace se specialistou,
  - vysláním specialisty na místo zásahu do 60 minut od vyžádání,
  - vysláním sil a prostředků na místo zásahu do 90 minut od vyžádání.
- 5) Průběžnou přípravu sil a prostředků k provádění záchranných prací při mimořádných událostech spojených s vyprošťováním a transportem osob z nepřístupných míst a k další činnosti související se záchranou lidských životů.
- 6) Informovanost HZS Královéhradeckého kraje o získaných zkušenostech z odborných seminářů a porad, případně přivání zástupců HZS Královéhradeckého kraje na akce pořádané sdružením.

### IV. Další ujednání

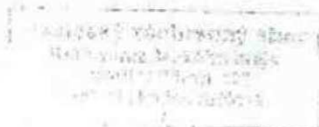
- 1) Smluvní strany se dále dohodly na organizaci společných cvičení, na konzultacích při tvorbě předpisů pro oblast společného zásahu obou složek a na vzájemné výměně materiálů a dokumentů v oblasti odborné přípravy.
- 2) Účastníci smluvního vztahu se budou neprodleně informovat o zásadních změnách, rozhodných pro funkčnost této dohody, především pak v systému vzájemného vyrozumívání a vyžadování pomoci.

### V. Závěrečná ustanovení

- 1) Sdružení se stává ve smyslu § 4 odst. 2 zákona ostatní složkou integrovaného záchranného systému, nábrady výdajů a škod vzniklých v souvislosti s poskytnutím pomoci ze strany sdružení na výzvu krajského operačního a informačního střediska HZS Královéhradeckého kraje budou řešeny v souladu s § 29 až § 31 zákona.
- 2) Tato dohoda nabývá účinnosti po podpisu zástupců obou smluvních stran. Dohodu lze písemně vypovědět s tříměsíční výpovědní lhůtou, přičemž běh lhůty se počítá od prvního dne měsíce následujícího po doručení výpovědi.

- 3) Tato dohoda je vyhotovena ve čtyřech stejnopisech, každá ze smluvních stran obdrží dva totožné výtisky. Případné změny a doplňky budou provedeny písemnou formou.

V Hradci Králové dne 31. 5. 2004 Ve Velkém Poříčí dne 15. 5. 2004



  
pplk. Ing. František Meinel  
ředitel  
HZS Královéhradeckého kraje

SKALNÍ ZÁCHRANNÁ  
SLUŽBA V CHKO BROUMOVSKO  
Náchocká 530  
549 32 Velké Poříčí  
IČO: 70156367 DIČ: 213-70156367

  
Bohumil Šustek  
statistický zástupce  
službení

Příloha č. 1

**Adresář kontaktních míst pro vyžádání pomoci:**

Název: Skalní záchranná služba v ČHKO Broumovsko, Náchodská 530, 549 32 Velké Poříčí

Územní působnost: Královéhradecký kraj

Pověřená osoba:

- **Josef Ilaváček**, HZS Královéhradeckého kraje, ÚO Náchod, Náchodská 530, Velké Poříčí.  
Tel: do práce : 491 489 111  
Tel: domů : Svolání prostřednictvím OPIS HZS systémem „Profesionál“ v síti Eurotel
- **Bohumil Šustek**,  
„Penzion u skalního potoka“, Střmecké podhradí, Teplice nad Metají.  
Tel: 491 581 317, mobil.tel: 607 917 434

Příloha č. 2

**Adresář operačního a informačního střediska HZS:**

Královéhradeckého kraje, Nábřeží U Přívazu 122, 500 03 Hradec Králové, tel: 495 855 200, fax: 495 513 643,  
495 511 599, ústředna: 495 855 111

Územního odboru Náchod: Náchodská 530, 549 32 Velké Poříčí, tel: 491 489 111, fax: 491 489 112

Příloha č. 3

**Seznam sil a prostředků určených k poskytování pomoci:**

Záchranná skupina v počtu cca 8 osob , zpobotovení do 30 minut na kontaktním místě v době hlavní turistické sezóny, do 60 minut mimo sezónu.

Skupina je vybavena osobními ochrannými pomůckami a základními prostředky pro provedení záchranných prací.



## DODATEK č. 1

k dohodě o plánované pomoci na vyžádání, která byla uzavřena dne 31. května 2004 mezi těmito smluvními stranami:

**Česká republika – Hasičský záchranný sbor Královéhradeckého kraje**, (dále jen „HZS kraje“),

se sídlem Hradec Králové 3, nábřeží U Přívozu 122/4, PSČ 500 03

IČ: 70 88 25 25,

zastoupená ředitelem HZS kraje plk. Ing. Františkem Menclem

na straně jedné

a

**Skalní záchranná služba v CHKO Broumovsko, o.s.**,

se sídlem Náchodská 530, 549 32 Velké Poříčí,

IČ: 70 15 63 87

zastoupená panem Bohuslavem Šustkem

na straně druhé

### *uzavírají tento dodatek:*

V souladu s čl. IV odstavce (2) shora označené smlouvy se ruší příloha č. 2 této smlouvy a nahrazuje se novou přílohou uvedenou v příloze tohoto dodatku.

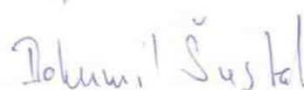
Tento dodatek je vyhotoven ve 4 stejnopisech, z nichž každá smluvní strana obdrží 2 vyhotovení.

V Hradci Králové 29. září 2008



**plk. Ing. František Menci**

**ředitel**  
Česká republika  
Hasičský záchranný sbor  
Královéhradeckého kraje  
nábřeží U Přívozu 122/4  
500 03 Hradec Králové  
IČ: 70 88 25 25  
CZ-NÚTS: CZ0521  
20



**Bohuslav Šustek**  
statutární zástupce

Přehled OPIS HZS Královéhradeckého kraje

název	adresa	mobilní tel. číslo	tel. číslo	fax	email
Hradec Králové	Pražská tr. 230 Plačice	+420725080510 +420725080511	+420950531100	+420950531115 +420950531116 +420495511599	<a href="mailto:opis@hkk.izscr.cz">opis@hkk.izscr.cz</a>
Náchod	Náchodská 530	+420725085110 +420725085111	+420950515500	+420491481222	<a href="mailto:opis.na@hkk.izscr.cz">opis.na@hkk.izscr.cz</a>
Rychnov n/K	Kolowratská 362	+420725085210 +420725085211	+420950520600	+420494532020	<a href="mailto:opis.rk@hkk.izscr.cz">opis.rk@hkk.izscr.cz</a>
Trutnov	Náchodská 475	+420725085310 +420725085311	+420950525400	+420950525408	<a href="mailto:opis.tu@hkk.izscr.cz">opis.tu@hkk.izscr.cz</a>
Jičín	Dělnická 162	+420725085010 +420725085011	+420950510300	+420493522150	<a href="mailto:opis.jc@hkk.izscr.cz">opis.jc@hkk.izscr.cz</a>