

**Vysoká škola zdravotnická, o. p. s., Praha 5**

**Historie a vývoj léčby v Priessnitzových léčebných lázních**

**Bakalářská práce**

**Martina Vrlová, DiS.**

**Praha 2015**

**Vysoká škola zdravotnická, o. p. s., Praha 5**

**Historie a vývoj léčby v Priessnitzových léčebných lázních**

**Bakalářská práce**

**Martina Vrlová, DiS.**

**Stupeň vzdělání: bakalář**

**Název studijního oboru: Všeobecná sestra**

**Vedoucí práce: PhDr. Hana Belejová, PhD.**

**Praha 2015**



VYSOKÁ ŠKOLA ZDRAVOTNICKÁ, o.p.s.  
se sídlem v Praze 5, Duškova 7, PSČ 150 00,

Vrlová Martina  
3. VSV

**Schválení tématu bakalářské práce**

Na základě Vaší žádosti ze dne 17. 10. 2014 Vám oznamuji  
schválení tématu Vaší bakalářské práce ve znění:


Historie a vývoj léčby v Priessnitzových léčebných lázních

*The History and Evolution of Therapy in Priessnitz Spa*

Vedoucí bakalářské práce: PhDr. Hana Belejová, PhD.

Konzultant bakalářské práce: PhDr. Dušan Sysel, PhD., MPH.

V Praze dne: 30. 10. 2014

  
doc. PhDr. Jitka Němcová, PhD.  
rektorka

## **Prohlášení**

Prohlašuji, že jsem bakalářskou práci vypracovala samostatně a všechny použité zdroje literatury jsem uvedla v seznamu použité literatury.

Souhlasím s prezenčním zpřístupněním své bakalářské práce ke studijním účelům.

V Praze dne 30. 5. 2015

*podpis*

## **Poděkování**

Děkuji za odborné vedení a cenné rady při tvorbě této bakalářské práce vedoucí práce paní PhDr. Haně Belejové, PhD. a MUDr. Jaroslavu Novotnému za zapůjčenou literaturu a konzultace.

## ABSTRAKT

VRLOVÁ, Martina. *Historie a vývoj léčby v Priessnitzových léčebných lázních*. Vysoká škola zdravotnická o. p. s. Stupeň kvalifikace: Bakalář (Bc.). Vedoucí práce: PhDr. Hana Belejová, PhD. Praha. 2015. 53 s.

Tématem bakalářské práce je historie a vývoj léčby v Priessnitzových léčebných lázních. Práce je zaměřena pouze na teorii. Práce zahrnuje historii všeobecného lázeňství, lázeňství ve světě a v ČR. Jmenuji zde slavné lázně ČR, jako jsou lázně Bechyně, Františkovy Lázně, lázně Jáchymov, Jánské Lázně, lázně Jeseník, lázně Karlova Studánka, lázně Karlovy Vary, lázně Luhačovice, Mariánské Lázně a lázně Velké Losiny. Postupně se zaměřuji pouze na Priessnitzovy léčebné lázně.

V práci se uvádí vznik a vývoj léčby. Z velké části se zaměřuje na Vincence Priessnitze, překážky v léčbě a historii léčebných metod. Popisuje se zde, jak vypadal léčebný den na Gräfenberku.

Dále práce zahrnuje Priessnitzovy léčebné metody, jako je vodoléčba, elektroterapie, fyzioterapie a Priessnitzův zábal. U každé z těchto uvedených metod je charakteristika, indikace, kontraindikace a využití.

Aktuální je léčebné využití metod, jako např. balneopark. V balneoparku práce popisuje každou proceduru.

Klíčová slova

Balneopark. Gräfenberg. Lázně. Vincenc Priessnitz. Vodoléčba.

## ABSTRACT

VRLOVÁ, Martina. The history and evolution of treatments in the Priessnitz Spa. College of Nursing o.p.s. degree of qualification: Bachelor (Bc.). Supervisor: PhDr. Hana Belejová, PhD. Prague. 2015. 53 p.

The theme of this dissertation is the history and evolution of treatments in Priessnitz Spa. The thesis focuses only on theory.

The essay includes a history of spas, spas in the world and in the Czech Republic.

It includes note of some famous Czech spa like Bechyně, Františkovy Lázně, Spa Jáchymov, Jánské Lázně, Jeseník Spa, Spa Karlova Studánka, spa Karlovy Vary, spa Luhačovice, Mariánské Lázně and Velké Losiny. Gradually, it focuses only on the Priessnitz Spa.

The thesis speaks about the formation and development of healing treatments. Main focus of this dissertation is on Vincent Priessnitz spa, certain developmental periods, obstacles in treatment and history of healing methods. It describes typical therapeutic day in Gräfenberg.

The essay also includes Priessnitz treatment methods, such as hydrotherapy, electrotherapy, physiotherapy and Priessnitz's wrap. Each of these methods includes characteristics, indications, contraindications and using. Current treatment methods includes techniques such as spa park. The dissertation describes each procedure used in spa park separately.

Keywords

A spa park. Grafenberg. Hydrotherapy. Spa. Vincent Priessnitz.

# Obsah

SEZNAM OBRÁZKŮ A TABULEK .....	
PŘEDMLUVA.....	
ÚVOD.....	9
1 LÁZEŇSTVÍ .....	10
1.1 Vývoj lázeňství v ČR .....	10
1.1.1 Lázně Čech, Moravy a Slezska.....	10
1.2 Slavné lázně ČR .....	11
1.2.1 Bechyně .....	11
1.2.2 Františkovy Lázně.....	11
1.2.3 Jáchymov .....	12
1.2.4 Jánské Lázně .....	12
1.2.5 Jeseník.....	12
1.2.6 Karlova Studánka.....	12
1.2.7 Karlovy Vary .....	13
1.2.8 Luhačovice.....	13
1.2.9 Mariánské Lázně.....	13
1.2.10 Velké Losiny.....	13
1.3 Lázeňská místa .....	14
1.4 Lázeňské zajímavosti .....	15
1.5 Prameny jesenických lázní .....	15
1.6 Pomníky jesenických lázní.....	17
2 LÉČBA VODOU - PROCEDURY .....	19
2.1 Obklady .....	19
2.2 Koupele (lázeň) .....	20
2.3 Páry (napařování) .....	21
2.4 Polévání.....	21
2.5 Omývání.....	22
2.6 Ovinky (obaly, obtočky) .....	22
2.7 Pití vody .....	23
2.8 Sluneční lázně .....	23
2.9 Pohybová terapie.....	23
3 PRIESSNITZOVY LÉČEBNÉ LÁZNĚ .....	24
3.1 Místa spojená s tradičními Priessnitzovými procedurami .....	24
3.1.1 Priessnitzovy léčebné lázně a.s. ....	24
3.1.2 Rodný dům Vincence Priessnitze .....	24



3.1.3	Sanatorium Priessnitz .....	24
3.1.4	Lázeňský dům Hrad .....	24
3.1.5	Lázeňská kolonáda.....	25
3.1.6	Prameny, pomníky a Studniční vrch.....	25
3.1.7	Jižní svah.....	25
3.1.8	Park Vincence Priessnitze.....	25
3.2	Překážky v léčbě .....	25
3.3	Vincenc Priessnitz .....	27
3.4	Procedury .....	32
3.5	Klienti Priessnitzových lázní.....	32
3.5.1	Postup zdravotních pojišťoven a novela lázeňství.....	33
3.6	Léčebný den podle Priessnitze .....	34
3.7	Priessnitzova filozofie léčby .....	35
3.8	Principy zdravé životosprávy a otužování .....	36
3.9	Lékařské osobnosti jesenických lázní .....	36
3.9.1	Josef Schindler .....	36
3.9.2	MUDr. Rudolf Hatschek.....	37
3.9.3	MUDr. et PhDr. Josef Reinhold.....	37
3.9.4	Prof. MUDr. Karel Amering.....	37
3.9.5	Doc. MUDr. Horymír Malota .....	37
3.9.6	MUDr. Zdeno Novák .....	37
3.9.7	MUDr. Alois Kubík .....	38
3.10	Lázně po smrti Vincence Priessnitze .....	38
3.11	Rozdíly mezi původní Priessnitzovou léčbou a léčbou dnešní .....	40
3.12	Indikace a kontraindikace lázeňské péče .....	41
3.13	Priessnitzův obklad .....	42
4	MODERNÍ PŘÍSTUPY A POSTUPY .....	44
5	BALNEOLOGIE .....	48
6	BALNEOPARK.....	49
6.1	Priessnitzovy přírodní lázně horních a dolních končetin .....	49
6.2	Priessnitzova koupel nohou s akupresurou .....	50
6.3	Priessnitzova lavička.....	51
6.4	Priessnitzovy stříky .....	51
6.5	Priessnitzova sprecha .....	52
	ZÁVĚR .....	53
	SEZNAM POUŽITÉ LITERATURY .....	54
	PŘÍLOHY .....	61

## SEZNAM OBRÁZKŮ A TABULEK

Obrázek 1 Postup nástupu do lázní.....	33
Obrázek 2 Bazének pro koupel dolních končetin .....	50
Obrázek 3 Žulové vany pro koupel horních končetin.....	50
Obrázek 4 Bazének pro koupel nohou s akupresurou.....	51
Obrázek 5 Priessnitzova lavička .....	51
Obrázek 7 Priessnitzova sprcha .....	52
Obrázek 6 Priessnitzovy stříky .....	52

# PŘEDMLUVA

Bakalářská práce vznikla s cílem větší propagace Priessnitzových léčebných metod, které podle mého názoru nejsou ještě využívány tak, jak by mohly být. Všeobecné povědomí o těchto léčebných metodách by mohlo přispět nejen k rozvoji léčby různých chorob, ale i k rozvoji cestovního ruchu a tím i k ekonomickému oživení Jesenicka, které trpí velkou nezaměstnaností.

Léčebné metody jsou velmi efektivní, i když laické veřejnosti příliš známy nejsou. Jde o nadčasové léčení.

V lázních se setkávají lidé ze všech končin republiky i ze zahraničí. Důraz na přirozený způsob života, otužování, léčba prací, to vše je dnes opomíjeno a mělo by být obnoveno.

Práce je určena studentům zaměřujících se na přírodní léčebné metody, dále pracovníkům v cestovním ruchu, léčitelům a v neposlední řadě všem zájemcům o tuto jedinečnou léčebnou metodu.

V práci byly použity hlavně knihy, dále webové stránky a čtvrtletníky Lázeňské prameny, jejichž seznam je uveden v seznamu použité literatury.

## ÚVOD

Dnešní Priessnitzovy lázně jsou originálním pokračovatelem jejich geniálního zakladatele. Klienti zde mohou absolvovat jak tradiční procedury (koupele, sauny, procházky, odpočinek), tak i moderní balneo. V lázních se nachází také fyzioterapeutické oddělení, beauty studio a solná jeskyně.

Lázně přispívají k podpůrné léčbě onkologických nemocí, nemocí a poruch látkové výměny a žláz s vnitřní sekrecí, obezity, netuberkulózních nemocí dýchacího ústrojí, duševních poruch a kožních nemocí dětí (pro které je během školního roku zajištěna výuka) i dospělých (PRIESSNITZ a,b).

Nelze opomenout ani unikátní polohu a historii lázní. O obojím se zmiňuje práce v následujících kapitolách.

Klienti lázní využívají pobyt v lázeňských domech, z nichž největší je Priessnitz s kapacitou 251 lůžek, dále Jan Ripper, Bezruč, Wolker a Mír s kapacitou celkem 306 lůžek, vila na Kolonádě s nadstandartním ubytováním v apartmánech především pro rodiny s dětmi, Lékařská Vila, Maryčka, Bílý Kříž a Jubilejní Vila (LÁZEŇSKÉ DOMY).

# 1 LÁZEŇSTVÍ

Využití přírodních léčivých zdrojů má starou tradici s metodikou a významnými úspěchy. Mezi nejvyspělejší lázeňství patří i českomoravské.

V České republice je mnoho minerálních pramenů a léčebných lázní. Dílo přírody a lidí postupně ubývá. Naše lázeňství si získalo velké ohlasy v evropském povědomí a místo ve světových dějinách lékařství a balneologie.

Dějiny lázní a lázeňství spadají do dějin lékařství, kulturních dějin, dějin přírodních věd a techniky.

Lázeňská místa mají specifický stavební charakter, jehož klasickým prvkem je kolonáda či altánek nad pramenem (ŠPIŠÁK et al., 2010).

## 1.1 Vývoj lázeňství v ČR

### 1.1.1 Lázně Čech, Moravy a Slezska

Využívání přírodních léčivých zdrojů, koupele, lázně, pití vod a lázeňské léčení byly jedny z nejstarších způsobů terapie. V blízkosti vývěrů minerálních a termálních vod vznikala léčebná místa. U revmatiků byly velmi oblíbené ohřívané koupele a zábaly z rašeliny, slatiny a bahna. U zrodu lázeňských míst nestály pokaždé jen přírodní zdroje. Někdy silná osobnost léčitele, mnohdy laika prosadila nové metody využívající například jen studenou vodu k léčení. Tak to bylo třeba díky Vincenzi Priessnitzovi v lázních Jeseník.

Dějiny lázní a lázeňství zapadají do dějin lékařství, do kulturních dějin a do historie přírodních věd a techniky.

Vědní obor, který se zabývá lázeňstvím, se nazývá balneologie. Zahrnuje balneoterapii jako léčebnou a preventivní lékařskou disciplínu. Dnešní balneologie se neomezuje jen na přírodní zdroje, ale kombinuje léčení i s dietoterapií, fyzioterapií, fyzikální léčbou a medikamentózní léčbou. K balneologii se přidává celá řada pomocných a nelékařských přírodovědných a technických oborů. Patří zde hydrogeologie a balneotechnika, balneobiologie, analytika přírodních zdrojů, balneografie, klimatologie a meteorologie. Tradice českého a moravského lázeňství je mladší než v jižní Evropě. Naše lázeňství si i přesto získalo mimořádnou slávu a

vážnost v evropském povědomí, své místo ve světových dějinách lékařství a balneologie. Některá dávno proslulá lázeňská místa Čech, Moravy a Slezska dnes už ani místní obyvatelé jako lázně nepamatují (BURACHOVIČ et al., 2001).

Lázně jsou rozděleny do několika skupin. Lázně s minerálními vodami - zde se uplatňuje vnitřní i zevní léčba. Lázně slatinné, rašelinné a bahenní - používají se koupele, zábaly a obklady. Lázně uhličitě, sirné a radonové se využívají ke koupelím. Lázně hydroterapeutické - zde je léčba ve formě polevů, sprch, stříků, norných lázní a zábalů. Lázně klimatické zahrnují pobyt v místě se zdravotně příznivými vlastnostmi svého podnebí, dělí se na nížinné, slunečné, lázně podhorské a horské. Jako poslední skupina jsou lázně přímořské, které využívají své jedinečné polohy a klimatu (ZEMAN et al., 2014).

## **1.2 Slavné lázně ČR**

### **1.2.1 Bechyně**

Leží severovýchodně od historického jádra města. Lázeňská léčba byla uplatňována již v 16. století. Užívalo se zde dvou pramenů, které podle pověsti měly vytrysknout na místě zjevení Panny Marie (ZEMAN et al., 2014). V lázních se léčí artritidy, artrózy, Bechtěrevova choroba, metabolická onemocnění s postižením kloubů, bolestivé syndromy šlach a svalů, předoperační a pooperační stavy (např. totální endoprotéza), osteoporóza a nervové nemoci. Hlavním přírodním léčivým zdrojem je slatina (LÁZNĚ BECHYNĚ).

### **1.2.2 Františkovy Lázně**

Léčivé prameny byly známy již ve 12. století. Jsou jedny z nejvýznamnějších lázeňských celků ČR a byly založeny roku 1793 (ZEMAN et al., 2014). Léčí se zde onemocnění pohybového aparátu (Bechtěrevova nemoc, osteoporóza, artrózy, stavy po úrazech a další), gynekologická onemocnění (sterilita a infertilita, poruchy ovariální funkce a vývoj dělohy, zánětlivá onemocnění atd.), onemocnění srdce a cév (stavy po infarktu myokardu, stavy po operacích srdečních vad, atd.), onkologická onemocnění (následná péče po nádorech vnitřních rodidel, nádorech prsou a stavy po všech onkologických onemocněních), onemocnění trávicího ústrojí (chronická onemocnění žaludku a střev, stavy po operacích), onemocnění nervového systému (polyneuropatie

atd.), kožní nemoci (atopický ekzém, psoriasis vulgarit, chronické ekzémy), cukrovka (diabetes mellitus s komplikacemi) a provádí se zde edukačně-preventivní program - léčba hypertenze a aterosklerózy (FRANTIŠKOVY LÁZNĚ).

### **1.2.3 Jáchymov**

Lázeňský areál leží na jižní straně města. Léčí se zde nervové nemoci, nemoci pohybového aparátu a revmatoidní onemocnění pomocí vodoléčby, koupelí v radonové minerální vodě, suchých uhličitých koupelí a masážemi. Provádí se zde magnetoterapie, termoterapie, kinezioterapie (cvičení v bazénu) aj. (ZEMAN et al., 2014).

### **1.2.4 Jánské Lázně**

Rozprostírají se na úpatí Černé hory ve východní části Krkonoš. Vyvěrá zde kolem 30 radioaktivních, termálních a minerálních pramenů. V lázních se léčí onemocnění svalová, nervová, respirační, metabolická a ortopedická. Důležitost zde má i dětská léčebna VESNA, léčí dětské pacienty s diagnózou onkologické onemocnění, nervové onemocnění a nemoci dýchacího a pohybového aparátu (JÁNSKÉ LÁZNĚ).

### **1.2.5 Jeseník**

Priessnitzovy léčebné lázně leží v nejvýchodnějším výběžku Rychlebských hor cca 2 km od města Jeseník. Lázně leží v nejčistším prostředí, daleko od těžkého průmyslu, tranzitní dopravy a intenzivní zemědělské výroby. Jsou nejstarší vodoléčebné lázně na světě. Za svou existenci vděčí svému rodákovi Vincenzi Priessnitzovi (1799-1851). V roce 1822 založil skromný vodoléčebný ústav na Gräfenbergu a položil tak základ nové léčebné metody – vodoléčby (PRIESSNITZOVY LÉČEBNÉ LÁZNĚ a). Lázeňská léčebně rehabilitační péče pro dospělé zahrnuje léčbu onkologických nemocí, netuberkulózní nemoci dýchacího ústrojí, duševní poruchy, kožní nemoci a nemoci z poruch látkové výměny a žláz s vnitřní sekrecí. Lázeňská péče pro děti a dorost se nabízí dětem od 2 do 18 let věku. Péče u dětí má stejné indikace jako u dospělých (PRIESSNITZOVY LÉČEBNÉ LÁZNĚ b).

### **1.2.6 Karlova Studánka**

Lázně byly založeny roku 1785 a nachází se v malebném údolí jesenických hor. V lázních se léčí pacienti s onemocněním dýchacích cest, s cévními nemocemi, stavy po onkologických nemocech, nemoci pohybového aparátu, nemoci kožní, nemoci nervového systému (KARLOVA STUDÁNKA).

### **1.2.7 Karlovy Vary**

Základem léčení je přírodní zdroj – minerální voda. Provádí se zde i pitná kúra, která napomáhá čištění organismu. Léčí se zde nemoci trávicího ústrojí (vředová choroba žaludku a dvanácterníku, chronická onemocnění jater a žlučníku, atd.), poruchy látkové výměny (cukrovka, obezita, dna a poruchy metabolismu), nemoci pohybového ústrojí (poruchy páteře) a zubní onemocnění (paradontóza) (KARLOVY VARY).

### **1.2.8 Luhačovice**

Jsou jedny z nejkrásnějších lázní v České republice. Uvádí se, že jsou i jedny z nejlepších léčebných lázní v léčbě dýchacích cest v Evropě. Nacházejí se v malebném údolí chráněné krajinné oblasti Bílé Karpaty (LÁZNĚ LUHAČOVICE a). Pomáhají při léčbě onemocnění dýchacích cest, trávicího ústrojí, poruch pohybového ústrojí a cukrovky (LÁZNĚ LUHAČOVICE b).

### **1.2.9 Mariánské Lázně**

Patří k nemladším lázeňským místům. Využívání léčivých účinků přírodních zdrojů je známé už z antického Řecka a Říma. Až v 18. století nastal rozvoj lázeňství a způsobu léčby, jak je známe dnes (MARIÁNSKÉ LÁZNĚ a). Léčí se zde pacienti s onemocněním pohybového ústrojí, nemoci ledvin a močových cest, nemoci dýchacího ústrojí, onemocnění gynekologická, onkologická onemocnění a metabolická onemocnění (MARIÁNSKÉ LÁZNĚ b).

### **1.2.10 Velké Losiny**

Termální lázně Velké Losiny patří již od 16. století mezi nejstarší a nejznámější moravské lázně. Lázně se nacházejí v podhůří Hrubého Jeseníku (VELKÉ LOSINY b). V lázních se léčí nemoci pohybového aparátu, kožní nemoci, neurologické nemoci, nemoci oběhové a onkologické nemoci v remisi (VELKÉ LOSINY a).



### 1.3 Lázeňská místa

<b>Lázně</b>	<b>Poloha</b>	<b>Indikace</b>
Bechyně	Jihočeský kraj	F, G, J
Bludov	Olomoucký kraj	D, G
Františkovy Lázně	Karlovarský kraj	B, C, D, F, G, J, K
Jáchymov	Karlovarský kraj	B, D, F, G, J
Jánské Lázně	Královehradecký kraj	D, E, F, G, I, J
Jeseník	Olomoucký kraj	D, E, I, J
Karlova Studánka	Moravskoslezský kraj	B, D, E, F, G, I, J
Karlovy Vary	Karlovarský kraj	C, D, F, G
Klimkovice	Moravskoslezský kraj	B, D, F, G, J, K
Lednice	Jihomoravský kraj	B, F, G, J, K
Lipová-lázně	Olomoucký kraj	D, E, I, J
Luhačovice	Zlínský kraj	B, D, E, F, G, J
Mariánské Lázně	Karlovarský kraj	B, C, D, E, F, G, H
Poděbrady	Středočeský kraj	B, D, F, G
Velké Losiny	Olomoucký kraj	B, D, F, G, J

Indikační skupiny:

A – onkologická onemocnění

B – nemoci oběhového systému, srdce a cév

C – onemocnění trávicího ústrojí

D – poruchy metabolismu

E – nemoci dýchacího systému

F – neurologická onemocnění

G – nemoci pohybového aparátu

H – onemocnění močových cest

I – psychické poruchy

J – kožní onemocnění

K – gynekologická onemocnění (BENÍČKOVÁ,2014).

## 1.4 Lázeňské zajímavosti

**Nejmladší lázně** – Klimkovice – využívají jodobromovou silně minerály nasycenou vodu, solantu. Byly otevřeny v roce 1994.

**Nejstarší lázně** – Teplice v Čechách – využívají teplého pramene již od roku 762.

**Nejznámější lázně** – Karlovy Vary – jsou ikonou světového lázeňství.

**Nejvýše položené lázně** – Jáchymov – nejstarší radonové lázně ve světě a nejvýše položené v České republice.

**Nejniže položené lázně** – Hodonín – nejniže položené lázeňské místo v České republice.

**Nejmenší lázně** – Karlova Studánka – má 250 stálých obyvatel.

**Nejpůvodnější lázně** – Františkovy Lázně – jedny z prvních slatinných lázní ve světě.

**Nejstarší vodoléčebné lázně na světě** – Jeseník – založeny v roce 1822 Vincenzem Priessnitzem. Jeho léčebnou metodu hydroterapie vyhledávala světová smetánka, králové i vévodové. Zakladateli se přezdívalo „vodní doktor“ nebo „lékařský Kolumbus“.

**Nejznámější „vodní zahrada“** – Jeseník

**Unikátní vodní zahrada** – venkovní Balneopark Jeseník, kterým protéká potok sloužící k hydroterapii a relaxaci. Navazuje na tradiční Priessnitzovu vodoléčebnou metodu (LÁZEŇSKÉ ZAJÍMAVOSTI).

## 1.5 Prameny jesenických lázní

Úpatí Studničního vrchu je jedinečným místem. Nachází se zde na osmdesát pramenů, pomníků, vyhlídek, památných skal a slavnostních křížů.

### **Pramen Anna**

Nachází se v blízkosti Bezručova pramene. Byl vystavěn na památku pacienta lázní, maďarského šlechtice Gyula z Budapešti. Říkalo se mu také pramen Guyla. Prostranství před oběma prameny bylo příjemným amfiteátr, které bylo jedno z nejoblíbenějších míst kulturního využití. Byly zde pořádány lesní koncerty, divadelní představení, byly předčítány knihy a básně. Dnes je zde k odpočinku altánek s výhledem na Zlatohorskou vrchovinu.

### **Finský pramen**

Je málo známý a odlehlý, ale jedinečný. Podle výzkumu jedné laboratoře, která pořizuje fotografie vodních krystalů, je právě voda Finského pramene skutečně „živou vodou“. Podnět k stavbě pramene dali finští občané.

### **Francouzský pramen**

Je pramen, který se nachází pod lázeňským domem Ripper. Podobu pomníku získal v roce 1841, kdy jej jako poděkování nechal vystavět plukovník francouzské armády. Nápis „Au genie de l'eau Froide“<sup>1</sup> hovoří za vše.

### **Jitřní pramen**

Jeho stavbu iniciovali hosté lázní. Pramen je mezi hosty velmi oblíben. Je mírně radioaktivní a doporučován k pitné kúře.

### **Polský pramen**

Nechali ho vystavět polští návštěvníci lázní.

### **Pražský pramen**

Nachází se nedaleko Balneoparku, má velmi vydatný hlubinný zdroj. Dříve se mu říkalo Cizinecký. Dnešní název získal na počest pražského bankéře, který nechal upravit jeho okolí. Tento mecenáš lázní a studentů odmítl, aby pramen nesl jeho jméno.

---

1

### **Priessnitzův pramen**

Pole pověstí byla jednomu z předků Priessnitze unesena dcera. Nešťastný otec pronásledoval násilníky a dostihl je právě u tohoto pramene. Dívce se podařilo uprchnout, ale otec a jeho věrní byli pobiti. Dívka si vzala život. Z pramene vystoupila víla, smísila krev s pramenitou vodou a předpověděla budoucí slávu rodu. O vybudování pomníku u pramene se zasloužil Vincenz Priessnitz.

### **Rumunský pramen**

Pramen nechal postavit rumunský král, který se léčil u Josefa Schindlera. Je jedním z nejhonosnějších v lázních.

### **Smrkový a Vilémův pramen**

Byly postaveny v první polovině 19. století. Podle dobových kreseb u nich stála dřevěná pergola s lavičkami (LÁZEŇSKÉ PRAMENY).

## **1.6 Pomníky jesenických lázní**

### **Český pomník**

Nachází se na začátku lázeňské kolonády a patří mezi její velké skvosty. Stavba byla prestižní záležitostí. Národní kruhy na něj pořádaly finanční sbírku v Praze.

### **Enhuberův náhrobek**

Stojí u cesty k Jitřnímu prameni. Major rakouské armády se zamiloval do chudého děvčete, ale rodina mu bránila ve sňatku, proto si vzal život. Jako sebevrah nemohl být pohřben na hřbitově, a tak ho Priessnitz nechal pohřbít na svém pozemku.

### **Francouzský pomník**

Pramen podobu pomníku získal jako poděkování od plukovníka francouzské armády. Pomník stojí pod lázeňským domem Ripper.

### **Jubilejní pomník**

Pomník byl vystavěn ke stému výročí narození Vincenze Priessnitze.

### **Krizový kříž**

Kříž nechal vystavět pacient, který se zde léčil. Tvrdou léčbu, která spočívá ve vyvolání krizového stavu v těle, prý nesnášel, nakonec se vyléčil. Na památku své léčby nechal vystavět pomník ve tvaru kříže.

### **Maďarský pomník**

Byl postaven na kolonádě na přání maďarských pacientů, jako poděkování Priessnitzovi za léčbu.

### **Nadlerův hrob**

Franz Nadler byl důstojníkem rakouské armády a vzal si dobrovolně život. Pomník, který pro něj byl vybudován, byl jednoduchý. Nachází se po cestě k Jitřnímu prameni.

### **Pamětní kámen**

Kámen je umístěn vedle lázeňského domu Ripper. Jsou na něm vyryty myšlenky Priessnitze.

### **Polský památník**

Český pomník natolik ohromil Poláky, že chtěli, aby vytvořili pomník také pro ně. K dohodě nedošlo. Vznikl trojboký mramorový jehlan, na jehož vrcholu sedí orel s rozepjatými křídly a královskou korunou na hlavě. Nachází se na kolonádě.

### **Ripperův kámen**

Nachází se pod vrcholem Studničního vrchu. Johann Ripper byl zeť V. Priessnitze a zasloužil se o rozvoj lázní a města. Byl také dlouholetým předsedou spolku, který se věnoval rozvoji turistiky v Jeseníkách (LÁZEŇSKÉ POMNÍKY).

## 2 LÉČBA VODOU - PROCEDURY

Zde jsou uvedeny výhody studené vody.

**Podpora imunitního systému** – bylo dokázáno, že při ponoření do studené vody se zvyšuje rychlost metabolismu, vzniká chvění a tím se aktivuje imunitní systém. Při experimentu se dokázalo, že se zvýšila koncentrace T-lymfocytů v plazmě.

**Podpora ztráty tuku** – když je tělo vystaveno chladu, vyžaduje více tepla na zahřátí. Aby se tělo zahřálo, musí se vynaložit více energie, což znamená, že se spálí více tuku než obvykle.

**Lepší cirkulace krve** – zlepšení krevního oběhu díky zúžení cév působením studené vody.

**Regulace tělesné teploty** – pravidelné studené sprchy pomáhají snižovat tepelné ztráty, snižují a regulují tělesnou teplotu.

**Snížení výskytu depresí** – při studené sprše se odešlou elektrické impulzy z periferních nervových zakončení do mozku, což vede k antidepressivnímu účinku.

**Zdravá pokožka a vlasy** – studená voda pomáhá uzavřít póry, udržuje vlasy lesklé, pokožku hlavy měkkou a nevysušuje pokožku.

**Lepší spánek**

**Tolerance vůči stresu** – vystavení těla chladu způsobuje větší toleranci stresu. Studené sprchy byly rovněž používány ke snížení chronické bolesti, snížení zánětu, zlepšení funkce ledvin a k regulaci nervového systému (OTHER PROCEDURES).

Při používání vody k léčebným účinkům se způsob užití dělí na obklady, koupele, páry (napařování), polévání, omývání, ovinky (obaly) a pití vody.

### 2.1 Obklady

Svrchní obklady – větší kus lněného plátna složíme tak, aby od krku přikryl prsa a celé podbřiší. Z každé strany by měl kousek plátna vyčnívat, nesmí být jako s tělem přistřiženo. Plátno namočíme do studené vody, vymácháme a přiložíme na nemocného. Přes nemocného přiložíme přikrývku a poté teprve nemocného překryjeme peřinou a obklad necháme na těle asi  $\frac{3}{4}$  - 1 hodinu. Po uplynutí této doby odstraníme

obklad a nemocný zůstane buď v posteli, nebo se obleče a pohybuje. Působí na odstranění plynů ze žaludku a z podbřiší.

Spodní obklady – složené namočené plátno vyždímáme a položíme tak, aby sahalo od posledního krčního obratle přes celou páteř až dolů a překryje se peřinou. Obklad přikládáme na  $\frac{3}{4}$  hodiny. Působí na zesílení páteře, míchy, při bolestech zad.

Kombinace svrchního i spodního obkladu – nemocný si lehne na spodní obklad a přiloží na sebe svrchní obklad a překryje se peřinou. Přikládá se na  $\frac{3}{4}$  až 1 hodinu. Mají znamenité účinky při velké horkosti, při plynech, hypochondrii a při bolestech.

Obklad na spodní část těla – hrubé plátno se namočí a přiloží na břicho nemocného, překryje se vlněným šátkem a peřinou. Obklad může být přiložen  $\frac{3}{4}$  až 2 hodiny. Využívá se proti žaludečním těžkostem a proti křečím.

## 2.2 Koupele (lázeň)

Koupání nohou – rozdělujeme na studené koupání nohou, kdy stojíme ve studené vodě, buď po lýtka nebo nad lýtka a teplé koupání nohou, kdy voda nepřesahuje  $26\text{ }^{\circ}\text{R}$ .<sup>2</sup>

Poloviční koupel – polovina těla je ponořena ve vodě až skoro k žaludku. Je zde užíváno vod studené a koupel nesmí trvat déle než  $\frac{1}{2}$  až 3 minuty.

Sedací koupel – studená sedací koupel, kdy si nemocný sedne do vany tak, aby voda byla na ledvinách a na zadní polovině stehů. Koupel by měla trvat  $\frac{1}{2}$  až 3 minuty a je vhodná k podpoře slabého zažívání a seřizuje oběh krve. Sedací koupel teplá, kam se přidává přeslička, ovesná sláma nebo senné trusky, odvar by měl mít teplotu  $24\text{--}26\text{ }^{\circ}\text{R}$ , zřídka  $30\text{ }^{\circ}\text{R}$ . Sedací lázeň smí trvat pouze  $\frac{1}{4}$  hodiny. Druhá koupel se dělá za 3-4 hodiny po první a třetí za hodinu po druhé koupeli, oboje ve studeném odvaru na 1-2 minuty. Lázeň pomáhá při léčbě hemoroidů, při píštěli v konečnicku (zlaté žíle) a při jiných obtížích v konečnicku.

Úplná koupel – studená koupel pro zdravé a studená koupel pro nemocné a teplá úplná koupel, stejně jako studená, je pro zdravé i nemocné. U teplé lázně se střídá pobyt v teplé vodě s pobytem ve studené vodě.

---

<sup>2</sup> 1  $^{\circ}\text{R}$  – Réaumur [Reomír] =  $1,25\text{ }^{\circ}\text{C}$

Koupele rukou – používá se voda studená i teplá.

Koupání hlavy – voda studená i teplá, hlavu namočíme do studené vody na 1 minutu a do vody teplé na 5-7 minut. Zadní část hlavy, kterou do vody nedostaneme, máčíme rukou. Po této koupeli hlavu vysušíme.

Lázeň na oči – lázeň studená či teplá. Ponoříme čelo a oči do studené vody na ½ minuty, hlavu zvedneme a ½ až 1 minutu odpočineme a poté hned zase čelo a oči ponoříme. Teplá oční koupel by měla být vždy zakončena studenou koupelí nebo omytím očí.

### **2.3 Páry (napařování)**

Napařování hlavy – lázeň trvá 20-24 minut. Pacient se svleče do půl těla a překryje se příkrývkou, aby pára neunikala. Celou dobu má nemocný držet hlavu nad parou. Po uplynutí této doby si nemocný omyje tělo studenou vodou a pohybuje se, až bude mít tělo svou normální teplotu.

Napařování nohou – nohy až po kyčle by měly být obnažené. Na nádobu připevníme prkénko a překryjeme spodní část těla příkrývkou, aby pára neunikala.

### **2.4 Polévání**

Polévání kolenou – nohy obnažíme až nad kolena, nohy dáme do připravené nádoby a konví poléváme nohy, zejména kolena (uprostřed, vpravo a vlevo). Na jedno polévání kolenou můžeme použít 2-10 konví vody.

Polévání hořejší – obnažíme tělo až ke kalhotám, kolem beder obtočíme ručník, aby nestékala voda. Nemocný se sehne k nádobě, opře se oběma rukama o nádobu, aby bylo tělo ve vodorovné poloze a voda stékala do nádoby. Proud vedeme od pravé ruky a pravého ramene přes celá záda k levému rameni a levé ruce. Po polévání si nemocný omyje prsa, utře si obličej a ruce a obleče se bez osušení těla a měl by se jít projít nebo pracovat.

Polévání zad – polévání páteře – je pokračováním hořejšího polévání a slouží k zesílení páteře. Polévá se od nejhořejšího krčního obratle až po kostrč.



Polévání dolejší – je pokračováním polévání kolenou s tím, že si nemocný polévá i stehna.

Polévání úplné – polévá se od krku až k patě.

## 2.5 Omývání

Omývání úplné u zdravých – vztahuje se na celé tělo kromě hlavy. Namočíme hrubou houbu do studené vody a shora dolů jedním tahem omýváme. Nejprve omyjeme prsa, břicho a spodní část těla a potom záda. Naposledy se omývají ruce a nohy. Omývání by nemělo trvat déle než 2 minuty. Tělo nesusíme a jdeme se projít nebo pracovat, až se tělo zahřeje a kůže oschne.

Částečné omývání – provádí se rukou nebo hrubým ručníkem a vodou.

## 2.6 Ovinky (obaly, obtočky)

Ovinek na hlavu – namočíme hlavu, obličej a vlasy a přes celou hlavu ovineme suchý šátek. Za ½ hodiny až za 1 hodinu ovinek sundáme. Ovinek můžeme až 3x opakovat. Další ovinky mohou trvat už jen ½ hodiny.

Ovinek na krk – smočíme celý krk a pak ho ovážeme nebo druhým způsobem namočíme ručník a přiložíme kolem krku, přes mokré ručník ovážeme suchý ručník a přes oba lněný nebo flanelový šátek. Ovinek může být přiložen 1 až 1 ½ hodiny a po každé ½ hodině se znova namáčí.

Plena – šál – používá se zejména pro prsa a horní část zad. Plenu namočíme ve studené vodě, vyždímáme a přiložíme na holé tělo a suchým šátkem ji zahálíme.

Ovinek na nohy – natáhneme na nohy mokré punčochy, přes ně suché punčochy a přikryjeme je.

Dolejší ovinek - začíná pod pažemi a táhne se až přes špičky nohou. Mokrým prostěradlem nemocného ovineme, přes to ovineme suché prostěradlo a nemocného přikryjeme.

Ovinek krátký – začíná pod pažemi a končí nad koleny.

Mokrý košile – namočíme košili a navlečeme na tělo, pak se nemocný položí do postele a přikryjeme ho peřinou (KNEIPP, 2002).

## **2.7 Pítí vody**

*Pij, kdykoli žízniš, ale nepij nikdy mnoho!* (KNEIPP, 2002, s.71).

## **2.8 Sluneční lázně**

Vystavování se slunečním paprskům. Nejlepší léčba pro revmatiky (KOČKA, 2006).

## **2.9 Pohybová terapie**

K podpoře působení vody doporučoval Priessnitz pohyb. Nemocný se měl po každé lázni pohybovat, aby se opět zahřál. Pochody nebyly bezúčelné, ale směřovaly k pramenům. Mělo to velký vliv ke zlepšení vitální kapacity. Oblečení mělo být lehké a vzdušné a převážně plátěné, pacienti neměli mít rukavice, límce a šněrovačky. Chůze naboso byla výborná pro nohy. Pro gräfenberské pacienty bylo typické, že pili z buvolích rohů. Voda byla čistá, pramenitá, ale chutná a skrývala v sobě kouzlo (KOČKA, 2006).

## **3 PRIESSNITZOVY LÉČEBNÉ LÁZNĚ**

Leží nedaleko města Jeseník. Jednou z nejznámějších procedur v Priessnitzových lázních je vodoléčba.

Popisují se zde lázeňské domy, které jsou úzce spjaty s tradičními procedurami.

### **3.1 Místa spojená s tradičními Priessnitzovými procedurami**

#### **3.1.1 Priessnitzovy léčebné lázně a.s.**

Jsou považovány za první vodoléčebný ústav na světě, který trvá více jak 190 let. Léčba se zaměřuje na 28 indikací, významná je i dětská léčba.

#### **3.1.2 Rodný dům Vincence Priessnitze**

Na místě jeho rodného domu se nachází muzeum věnované jeho životu. Původní dřevěný domek nechal sám zbourat a na jeho místě postavil zděný dům s podsklepením, který sloužil k ubytování jeho rodiny a jako první vodoléčebný ústav. K léčbě využíval sklepní prostory, kde se nacházela dřevěná vana, do níž přitékala voda.

#### **3.1.3 Sanatorium Priessnitz**

Tato budova vzniká až šedesát let po jeho smrti. Architektem budovy je krnovský rodák. Budova postavena v barokním stylu uvnitř skrývá Priessnitzovu bustu, kterou mu věnoval dánský sochař jako díky za své uzdravení.

#### **3.1.4 Lázeňský dům Hrad**

K vystavění léčebného domu se rozhodl Priessnitz až poté, co získal oficiální povolení ke své činnosti. Počet hostů se zvyšoval a lázeňské zařízení v rodném domě ani ubytování v domech sousedů už lázeňskému provozu nestačily. Budova měla třicet pokojů s veškerým zázemím pro hosty i stáje, knihovnu, sál a prostory pro léčbu.

V prvním patře bydlel Priessnitz se svou rodinou. Ve svém pokoji na Hradě taky zakladatel lázní roku 1851 umírá.

### **3.1.5 Lázeňská kolonáda**

Kolonáda nebo promenáda se nachází v každém lázeňském místě. Priessnitzovy lázně mají obojí – promenádu pod sanatoriem Priessnitz a lesní kolonádu. Na kolonádě se nachází spousta pomníků a památníků pacientů i států jako důkaz vděčnosti za uzdravení. Je zde postavena i hrobka Vincence Priessnitze s kaplí. Na své přání je zde Vincenc Priessnit pochován. Společně s ním odpočívá manželka Sofie a dcera Karolína. Priessnitzovy lázně jsou jediné lázně, kde lze navštívit rodný dům i místo posledního odpočinku jejich zakladatele.

### **3.1.6 Prameny, pomníky a Studniční vrch**

Na svazích Studničního vrchu se nachází osmdesát pramenů a pomníčků spjatých s vodoléčbou. Jsou zde kilometry turistických tras, které vedou k pramenům a dalším zajímavostem (MÍSTA V PRIESSNITZOVÝCH LÉČEBNÝCH LÁZNÍCH).

### **3.1.7 Jižní svah**

Uměle vytvořený svah. Svahem se vine Cesta života brněnského sochaře, tvořena jedenácti sochami, v nichž se protíná sochařské dílo s jesenickou přírodou. Z Jižního svahu se naskytne výhled na hřebeny Hrubého Jeseníku (JIŽNÍ SVAH).

### **3.1.8 Park Vincence Priessnitze**

Místo vhodné pro odpočinek a relaxaci nejen pro lázeňské hosty, ale i pro veřejnost. Je to místo s výhledem na Jeseníky s bylinkovou zahrádkou, dětským hřištěm a leknínovým jezírkem (PARK V.P.).

## **3.2 Překážky v léčbě**

Priessnitz sepsal před rokem 1829 seznam pacientů pouze s údajem jména, bydliště a zdravotního stavu. Od roku 1829 už seznam obsahoval i nemoci a strohý

výsledek léčby (zmírněna bolest, zlepšen, uzdraven), od roku 1831 byla v seznamu přidána doba příchodu a odchodu pacienta. O dva roky později Priessnitzovi věnoval vděčný host z polské Nisy vázanou knihu, kde byly předepsány dosavadní údaje a v záznamech se pokračovalo až do roku 1838. Je to důležitý dokument o nemocech, které Priessnitz tehdy léčil a vyléčil.

Počet zapsaných hostů se zvyšoval. Proto pro ně nechal V. Priessnitz postavit dřevěný dům s 18 místnostmi a jídelnou, přičemž nemocní bydleli v komůrkách a paženích pod střechou. V přízemí byly dvě vany, v dřevěném přístavku měl další velkou vanu se sprchou pod malým vodopádem.

Do rozvoje lázní zasáhla cholera, nakažlivá nemoc, která přišla z východní Indie do Evropy a po cestě zabila milióny životů.

Cholera se zpravidla projevovala prudkým průjmem, který trval jeden až tři dny. Ve druhém stádiu se projevovala zvracením, svalovými křečemi, slabým pulsem, úzkostí, dušností, žízní, tělo uvnitř žhnulo, avšak na povrchu bylo ledově studené. Druhé stádium trvalo 24 až 30 hodin, pak následovala apatie a brzká smrt v kómatu. Úmrtnost byla veliká – zemřela až polovina nemocných.

Lékařská věda si s nemocí nevěděla rady. O choleře se objevily desítky knih od lékařů a laiků a několik článků s nejrůznějšími návody a radami. Autoři se snažili přesvědčit ustrašený lid o jimi doporučených prostředcích k vyléčení nemoci, když její příčinu sami neznali. Když se cholera blížila k Slezsku, vydal vratislavský lékař Dr. Wendt publikaci, jež se stala pro slezské lékaře návodem. Podle tohoto lékaře se měl rozdíl vnitřního tepla a ledové kůže vyrovnat přikládáním plátěných sáčků s horkým pískem, teplou žehličkou, třením flanelem, obklady z křenu nebo pepře smíchaného s kořalkou. Sužující žízeň se zmírňovala podáváním teplého vývaru z ječných otrub po lžičkách a bolest se tlumila opiáty. Důležitá byla pomoc hned na začátku, jinak nemocný umíral.

Javorník se na nemoc připravil, zřídil špitál s osmi lůžky, na příjezdových cestách postavil zdravotní kordon vojska, podle předpisů patentu císaře Františka I. o kordonu. Císařský patent nařizoval střílet po každém, kdo se přiblíží k hranici kordonu a na vyzvání nezastaví. Kdo by kordon obcházel, měl být potrestán žalářem. Avšak nic nezabránilo průniku cholery do Javorníku.

První případ cholery se objevil i v České Vsi, ale zavolali si Vincenze Priessnitze. Jeho metoda byla opačná. Rozdíl teplot vyrovnával podnícením vnitřní cirkulace krve studenými mokřými zábaly a mokřým třením. Dehydrataci, způsobenou průjmy a zvracením, léčil hojným pitím vody, prostředkem, jemuž se skoro všichni lékaři bránili.

Priessnitzův způsob léčby byl náročný jak pro nemocného, tak i pro léčitele a jeho pomocníky. Nemocní svůj případ často pokládali za ztracený a léčbě se bránili, dokud se jim nezačalo ulevovat. Z jednadvaceti nemocných, které Priessnitz léčil, nezemřel ani jeden.

Později se Priessnitzova léčba nezdála Dr. Schnorfeilovi a dalším, a tak se snažili vodního lékaře sesadit. Naštěstí se jim to nepovedlo a Priessnitz mohl dál léčit (KOČKA, 2006).

### **3.3 Vincenc Priessnitz**

Mezi dvěma říčkami – Bělou a Staříčem – leží městečko Frývaldov (dnešní Jeseník). Gräfenberg je jeden z kopců nad Jeseníkem, kde se narodil muž, který měl velký význam pro lidstvo. Vincenc Priessnitz se narodil 4. října 1799 na Gräfenbergu, dne 5. října, den po narození, byl pokřtěn ve farním kostele ve Frývaldově.

Vincenc Priessnitz byl nejmladší ze šesti dětí. Jeho otec byl měšťan a hospodář, na Gräfenbergu byl uznáván svými spoluobčany. Matka, dcera kováře z Lipové, měla pověst velmi pracovité a bohabojné ženy. Mimo to přísně dbala na to, aby děti a služebnictvo odcházelo už ve čtyři hodiny ráno do práce, proto byl i Priessnitz na časně vstávání zvyklý, že tak vstával i na vrcholu svého života a měl pocit, jako by jej jeho matka probouzela ze spaní.

Vincenc byl poslán do městské školy ve Frývaldově, aby se naučil číst, psát a počítat. Nicméně jeho školní docházka netrvala moc dlouho. Jakmile dovršil šesti let svého věku, jeho starší bratr zemřel na nervovou horečku, ten měl převzít hospodářství po otci. Toto úmrtí zarmoutilo jeho otce, který měl nemocné oči, a když měl Vincenc osm let, úplně oslepl.

Svou matkou byl veden k zemědělským pracím, proto se nemohl tolik účastnit vyučování. Bez ohledu na to dokázal zvládnout čtení i počítání, ale v psaní zůstal

pozadu, takže jej to později stálo mnoho námahy, když měl něco napsat. Vincenc upoutával pozornost již ve svém chlapeckém věku, měl výtečnou paměť a nezvyklé vlohy. Často se pohyboval v přírodě a již velmi brzo se jeho pozorovatelský pohled obracel na změny povětrnostních poměrů, které způsobovaly změny v něm, v rostlinách i zvířatech, která mu byla svěřena. Jelikož pozorně pozoroval životní proměny ve světě zvířat, neušlo mu, že poraněná zvířata si koupala své poraněné končetiny ve studené vodě. Když se Vincenc ve volných chvílích potuloval v okolí otcovského domu, často docházel k prameni, kde před mnoha lety vykrvácel jeho praděda. Když žíznil, pochutnával si na čisté, svěží vodě. Byl-li unaven, uleh u oblíbeného pramene a naslouchal jeho bublání, které tajuplně promlouvalo k jeho mysli.

V této době se vyskytovali v Jeseníkách mnozí muži, o nichž se zmiňovalo, že provedli úspěšnou léčbu. Jeden z nich léčil nemoci bylinami, jiný zase napravoval zlomeniny končetin, další zlomeniny žeber. Zlomená žebra uměl narovnat mlynářský mistr v Písečné, který byl široko daleko často vyhledávaný.

Vincenc zpozoroval, že poraněná zvířata se rychle zotaví, když se při ošetření použije studená voda. Tato opakující zkušenost jej přivedla k tomu, aby působení studené vody vyzkoušel sám na sobě. Povedlo se. Tím byl veden k tomu, aby druhým poradil studenou vodu, když se poraní. Ve svých 15 letech se stal lékařským poradcem pro své nejbližší okolí. Mezitím byl Vincenc aktivní v domácnosti svých rodičů a starost o mužské záležitosti zůstávala na něm, zatímco jeho slepý otec mu nemohl poskytnout žádnou podporu. Díky práci se vícekrát dostal do náhlého ohrožení života. Jednou v zimě jel do lesa, aby naložil na sáně dřevo a dovezl ho domů. Povož naložil dřevem a jel zpátky, když byl téměř u vjezdu do otcovského domu, uklouzl a naložené sáně jej málem přejely. Náhodou šel kolem nějaký muž, viděl nebezpečí a sáně zastavil. Díky němu vyvázl Vincenc bez újmy. Jindy jel domů s nákladem dřeva, cesta byla hladká. Najednou sáně narazily na nějaké skalisko, že železný klín bleskurychle proletěl kolem jeho obličeje, Vincenc to odnesl pouze úlekem. V třetím případě měl méně štěstí. Ve svých 17 letech chtěl zajet na pole s vozem, kde byl naložen ječmen, aby pole osel. Cestou se jeden ze zapřažených koní splášil a vyrazil vpřed. Priessnitz se jej pokoušel zadržet, ale kůň hodil oběma nohama vzad a vyrazil mu přední zuby, shodil jej na zem a přešel naloženým vozem. Vincenc ztratil vědomí a byl v něm po dobu, než byl přivolán ranhojič z Frývaldova. Ten prohlásil, že je v ohrožení života a v nejlepším případě bude nastálo mrzákem neschopným práce. Toto prohlášení působilo na Priessnitze zoufale.

V této hrozné situaci si dal uvařit ve víně byliny, které mu lékař předepsal, a přikládal si obklady. Místo úlevy cítil bolesti ještě palčivější a nesnesitelnější. Nyní si vzpomněl na způsob zemřelého mlynáře z Písečné, jak prováděl napravování žeber. Vzal si židli, opřel se dolní částí těla o její roh, zadržel dech a tlačil břicho tak dlouho do výšky, až zlomená žebra byla vyzdvížena do své přirozené polohy. Když to vykonal, napadlo jej, že studená voda u něj a u druhých působila velmi blahodárně, a proto se rozhodl, že to zkusí i v tomto případě. Přikládal si na hrudník studené obklady, po kterých bolesti polevily. Pokračoval v přikládání plátěných šátků namáčených ve studené vodě a pilným popíjením vody se během několika dnů natolik zotavil, že dokázal chodit a zase se postavil do čela hospodářství. Po celý rok nosil na svém hrudníku obklady a po uplynutí roku se cítil vyléčen.

Důvěra Priessnitze k podivuhodným silám studené vody byla natolik pevná, že když se dozvěděl o vymknutí, vykloubení, zhmoždění nebo o jiných zevních poraněních, doporučoval používat studenou vodu jako ten nejlepší léčebný prostředek. Jelikož byl Priessnitz při ošetření trpících velmi úspěšný, rychle se o něm rozšířila pověst za hranice jeho okolí a jeho vlasti. Před dovršením 19 let věku byl povoláván na Moravu a do Čech k nemocným osobám. Při svých kúrách používal mycí houbu. Ta a jeho mladistvý vzhled lékaře, jeho úspěchy a prostota prostředků, které používal, způsobily, že ho lidé viděli jako čaroděje (SELINGER, 2014).

Lékaři ve Frývaldově byli upozorněni na tohoto mladého lékaře, cítili se poškozováni ve výdělcích a chtěli mu úředně připravit omezení a nepříjemnosti. Mnozí vyléčení byli předvoláni na úřady, aby vnesli svědectví proti Priessnitzovi. Byli dotazováni na proces léčení. U mlynáře, který byl těžce nemocen, to lékaři po neúspěšném léčení vzdali. Převzal si ho Priessnitz a dal ho do pořádku. Mlynáře se na úřadě ptali, kdo mu pomohl, když byl léčen lékaři i Priessnitzem. Zcela zdravý mlynář jim řekl, že mu pomohli všichni – lékaři, lékárníci i Priessnitz, ale jediný Priessnitz mu dopomohl k životu. Farář ze Staré Rudné byl popuzen, když uslyšel o vodních kúrách gräfenberského rolníka, a hrozil, že jej nechá zavřít, pokud se objeví v jeho obci. A přece se stalo, farář své názory na vodoléčbu a Priessnitze změnil. Farář trpěl po několik let různými chronickými chorobami, které vzdorovaly umění lékařů. Nakonec onemocněl chorobou dýchacích cest, neduhem jater a podbřišku a dostal se do bídneho stavu, že nemohl podstoupit cestu do předepsaných lázní. Nechal si zavolat gräfenberského vodního lékaře a prosil ho, aby mu pomohl na nohy. Priessnitz začal



s kúrou a byl úspěšný. Farář mohl po několika dnech vystoupit na kazatelnu a za několik měsíců byl v pořádku. Dřívější protivník Priessnitze se stal jeho upřímným přítelem a radil mu, aby se vzdělal jako lékař a četl lékařské knihy, které mu dal k dispozici ze své knihovny. Priessnitz je přijal, pozorně je přečetl, ale vrátil je s vysvětlením, že nic z toho, co tam vyčetl, jej nedokázalo přesvědčit.

V roce 1822 byl starý dřevěný dům po namáhavě získaném souhlasu stržen a na stejném místě postaven dům z kamene. Na stavbu vozil Priessnitz materiál a sám přikládal ruku k dílu pokaždé, když bylo potřeba. Přitom byl často zaměstnáván nemocnými, kteří za ním přišli na Gräfenberg, aby je vyléčil. Když pak provedl přehled výsledků a výnosů, zjistil, že dosáhl alespoň malého příjmu.

Narůstající počet nemocných cizinců vedl k potřebě postavit budovu, kde budou ubytováni. Dal postavit další kamenný dům a několik dřevěných příbytků (SELINGER, 2014).

Později, v roce 1839, nechal postavit velkou budovu s jídelnou. Protože byla velká, je dodnes nazývána „hradem“ (KUBÍK, 2015).

Když žila jeho matka, nalézal v ní výtečnou pomocnici. Nicméně svou matku v 26 letech ztratil. Jednou šla do kravského chléva, přistoupila do blízkosti býka, ten ji nabral na rohy a silně s ní mrštil o zeď, že klesla k zemi jako mrtvá. Byla přivedena k vědomí, žila pouze několik málo dnů. V roce 1836 Priessnitz ztratil svého slepého otce, který se při jeho starostlivé péči dožil 80 let.

V blízké České Vsi trpěla řadu let manželka zámožného rychtáře bolestivou dnou. Lékaři ji po dlouhý čas léčili dle svého umění, ale nedokázali jí pomoci. Po dlouhém zdráhání byl povolán Priessnitz. Přišel do domu, kde mohl vidět milou dívku, k níž byl dlouho přitahován, a směl s ní hovořit. Svou ušlechtilou povahou si získal srdce dcery rychtáře a díky úspěchu léčby i srdce rodičů. V únoru 1828 svou milovanou Sofii vedl k oltáři. Po boku své ženy našel domácí štěstí.

Mezitím se Priessnitz stal zručnějším a jistějším, proto se na Gräfenbergu zvyšoval počet cizích nemocných. Přibývalo nemocných, které bylo třeba navštěvovat i na jiných místech. Když to bylo možné, vyhověl výzvám, přitom se dostával do situací, kdy si mohl polámat ruce a nohy nebo dokonce přijít o život. Tak to bylo u jednoho nemocného ve Starém Městě na Moravě. Jednoho podzimního mrazivého rána, kdy nastoupil koňmo cestu domů, jeho cesta vedla přes most, který byl zcela hladký.

Uprostřed mostu kůň uklouzl a mrštíil svým jezdce dolů. Místo toho, aby ležel na zemi, stál Priessnitz na nohou. Vyšplhal se vzhůru, posadil se na koně a jel dále. V roce 1829 byl Priessnitz obviněn z mastičkářství, protože se obíral léčením nemocných proti znění zákona, aniž by k tomu byl zmocněn úřadem nebo fakultou. Frývaldovský magistrát ho odsoudil k více dnům trvajícím vězení. Priessnitz učinil odvolání proti odsouzení. Mezitím došly na vyšší místa nejpříznivější zprávy, které se týkaly Priessnitzova léčebného postupu, a proto v roce 1831 následovalo povolení zřídit vlastní lázně. Měly být však pouze k tělesné očištění a Priessnitz byl omezen na přijímání domácích hostů z okolí. Počet nemocných na Gräfenbergu stoupal, když do většího okruhu pronikala brožura doktora Körbera z Vratislavi o pověsti slezského zázračného muže. Obnovené žaloby lékařů a dotaz německé vlády podnítily dvorní kancelář ve Vídni, aby vyslala jednoho ze svých radů, svobodného pána z Türkheimu, na Gräfenberg s úkolem, aby se na vlastní oči přesvědčil o stavu věcí a podal o tom zprávu. Když přišel na Gräfenberg, uvítaly Türkheima dámy, které patřily mezi nejvznešenější v monarchii. Od nich a mnoha vídeňských pánů, se kterými se setkal, slyšel pouze nekladnější vyjádření o Priessnitzovi a jeho léčebném postupu. Poté se v osobním setkání s Priessnitzem přesvědčil o pravdivosti toho, co slyšel, a že je jako lékař poslušný pokynů přírody a s vyloučením medikamentů aplikoval pouze vodu v různých formách. Türkheim podal o tamním mistru velmi příznivou zprávu. Bylo nařízeno, že vodoléčebný ústav na Gräfenbergu smí nadále existovat pod vedením jeho zakladatele.

Mezi Frývaldovem a Gräfenbergem stojí pyramidový pomník, který nechal postavit jeden vděčný Francouz ke cti svého lékaře Priessnitze ze žuly s nápisem: AU GENIE DE L'EAU FROIDE<sup>3</sup>. Na chodníku kolem kopce se tyčí na žulovém podstavci těžký lev z litiny, pomník pochází od vděčných Maďarů, kteří zde prodělali úspěšnou léčbu. Během několika let byl skutečně vidět vzorek národů mezi lázeňskými hosty. Od roku 1840 se udržoval počet lázeňských hostů okolo 1100 až 1400 za rok.

Pověst tohoto muže jako výborného lékaře se osvědčila v době cholery. Bylo to v sousedství, kde si cholera vyžádala četné oběti, avšak nikdo, kdo byl postižen touto nemocí a byl léčen Priessnitzem, nezemřel (SELINGER, 2014).

Dne 28. listopadu 1851 Vincenc Priessnitz zemřel a po něm začal v lázních působit Dr. Schindler. Ten nechal pro hosty postavit šest domů (KUBÍK, 2015).

---

<sup>3</sup>

V překladu: Génie studené vody

### 3.4 Procedury

Původní Priessnitzova metoda byla předeřtí (nejčastěji v žárovkové skříni) s následným studeným mokřým zábalem, který trval nejméně hodinu, poté následovala dvoufázová pololázeň<sup>4</sup>, která byla prováděna třikrát týdně a během ostatních dnů se kombinovala s koupelemi (perličkové, bylinkové, atd.). V Bezruči byly dvě vodoléčby – pánská a dámská, kde se koupalo až do pozdního odpoledne. Tento provoz byl zrušen, vodoléčby sloučeny a procedury podávány obden. Na vodoléčbě byly prováděny otěry, koupele, polevy, masáže a skotské stříky. S narůstajícím počtem pacientů, kteří trpí onemocněním dolních a horních cest dýchacích, bylo zřízeno inhalatorium v budově Wolker.

Koncem osmdesátých let 20. st byla v Bezruči zrušena vodoléčba, jelikož byl postaven balneoprovoz, na jejím místě bylo vybudováno inhalatorium. Elektroterapie se časem rozšířila.

Byla zahájena léčba parafínem a podvodními masážemi, která byla vhodná u pacientů s onemocněním pohybového aparátu.

V šedesátých letech 20. st. se objevuje tzv. reflexní masáž<sup>5</sup>.

V padesátých letech 20. st. se v sanatoriu prováděla spánková léčba (aplikace barbiturátů<sup>6</sup>) byla oblíbená například při léčbě vředové choroby gastroduodena. Později byla tato léčba nahrazena elektrospánkem. Procedura byla indikována u nespavosti. Tyreotoxikózy byly léčeny tyreostatiky<sup>7</sup> (KUBÍK, 2015).

### 3.5 Klienti Priessnitzových lázní

Široký okruh pacientů je díky svému onemocnění zařazen do léčby v jesenických lázních, nastupují zde také pacienti i z ostatních důvodů a okruhů, nejčastěji se jedná o doporučení praktického lékaře, který připraví návrh na lázeňskou péči hrazenou zdravotní pojišťovnou, dle doporučení odborného nebo ošetřujícího lékaře při hospitalizaci.

---

<sup>4</sup> Dvoufázová pololázeň - voda ve vaně má okolo 20°C a přiléváním se ochlazuje. Lázeňský pacienta polévá vodou a současně jej otírá. Pacient si sám tře prsa.

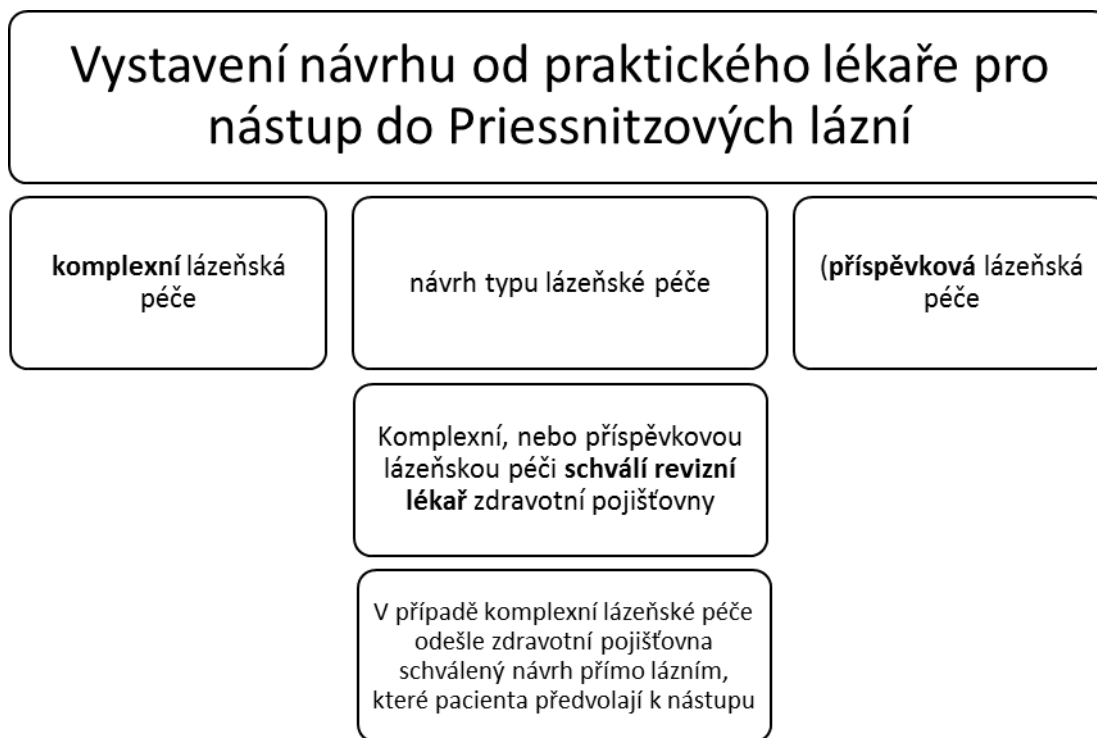
<sup>5</sup> Reflexní masáž - masáž se provádí nasucho – bez masážního prostředku, s maximální pomalostí, bez zvuku. Obsahuje 4 sestavy – pro hlavu a šíji, zádovou, hrudní a pánevní. Každá sestava má neměnný sled hmatů.

<sup>6</sup> Barbituráty – léky způsobující zklidnění a navození spánku

<sup>7</sup> Tyreostatika – snižují zvýšenou činnost štítné žlázy

### 3.5.1 Postup zdravotních pojišťoven a novela lázeňství

Pokud klient není samoplátce, lázeňská léčba jako nezbytná součást potřebné zdravotní péče je hrazena buď plně (komplexní lázeňská péče - KLP), nebo částečně (příspěvková lázeňská péče - PLP) zdravotní pojišťovnou.



Obrázek 1 Postup nástupu do lázní

Princip léčebných lázní ve vztahu se zdravotní pojišťovnou byl podpořen 6. ledna 2015, kdy vstoupila v platnost novela zákona č. 48/1997 o veřejném zdravotním pojištění, jehož součástí je také novelizovaný indikační seznam pro lázeňskou péči (KLIENTI LÁZNÍ).

Další důležité změny jsou v prodloužení léčebných pobytů u některých diagnóz z 21 na 28 dnů. Dospělí pacienti s vážnějšími onemocněními budou moci absolvovat lázeňský pobyt častěji a opakovaně.

Pro léčebné lázně Jeseník je návrh novely také více podpořen poznatky současných medicínských postupů nebo počítá s vyhrazením financí z prostředků veřejného zdravotního pojištění pro léčení konkrétních případů, u nichž je předpoklad významného přínosu pro zlepšení či udržení zdraví.

Novela pak také vyjmenovává lázeňská místa, kde se vyskytuje přírodní léčivý zdroj s konkrétními vlastnostmi pro léčbu určitých nemocí nebo vhodné klimatické podmínky, které dané Priessnitzovy lázně splňují (INDIKACE).

### **3.6 Léčebný den podle Priessnitze**

Každé ráno od 4 hodin začalo pocení v suchém zábalu. Před tím, než se nemocný začal potit, nebylo vhodné pít vodu, neboť to bránilo vzniku pocení. Když se pocení dostavilo, bylo otevřené okno a pila se studená voda. Po pocení následovala studená lázeň, poté snídaně. Po snídani byla zábava a 1-2 hodiny trvající procházka. Pak následoval výstup ke sprše, kde se pacient svlékl a osprchoval ledovou vodou.

Ve 12 hodin byl společný oběd, kterého se zúčastnil i Priessnitz. Po obědě následovala procházka, která trvala až do 15 hodin. Za nepřízně počasí se hrával kulečnick, prováděl se tělocvik, společně se zpívalo nebo byla volná zábava. Po 15. hodině se opakovalo pocení s následnou celkovou studenou lázní, lesní sprchou nebo částečnou chladnou lázní.

Večeře bývala podávána v 19 hodin a protáhla se v družné zábavě až do 21. hodiny. Každou neděli býval tanec. Priessnitz pořádal v týdnu koncerty. Pokud se nepořádal koncert nebo nebyla večerní zábava, bylo předpisem, že se dělala poslední procedura ve formě chladné nožní nebo sedací koupele.

Priessnitzem bylo nařízeno chodit spát brzy po deváté hodině, často se večerka protáhla do 22:30 hodin.

Strava byla prostá a posilující a měla zvýšit výkonnost orgánů. Likéry, pivo, čaj a káva byly zakázány. Víno bylo výjimečně povoleno.

Snídaně byla složena ze selského chleba, čerstvého másla a ze studeného kravského mléka. Vařené mléko považoval za špatné, jelikož zahleňovalo.

Na oběd byly předkládány vývary, pečené nebo vařené maso, nikoliv nasolené a uzené. Zakázané byly sardinky a kaviár. Jídlo se podávalo vlažné, Priessnitz byl odpůrcem horkých jídel a nápojů.

K večeři byly podávány studené mléko a chleba s máslem. Ve výjimečných případech k tomu byla podávána studená pečeně. Někdy byly k večeři i brambory na

loupačku. Pacienti si na své náklady mohli dopřát bílý chléb, perník nebo ovoce. Někdy byl na stole med, v sezóně i jahody.

Nemocným s horečkou doporučoval pouze lehká jídla, a když teplota dosáhla vrcholu, pili pouze kyselé mléko. Při zápalu plic buď vůbec stravu nepřijímali, nebo pouze malé množství, hlavně často pili. U dny a bolesti žaludku mohli mléko, celozrnný chléb a občas studenou pečení. V těžkých krizích stačilo, když nemocný snědl alespoň polévku. Každý jedl, kolik chtěl a na co měl chuť. Stolování trvalo kolem dvou hodin, nemocní pomalu pojídali chladnoucí jídlo. Během jídla se popíjelo velké množství vody. V odpolední procházce bylo povoleno se napít žitné kávy (KOČKA, 2006).

### **3.7 Priessnitzova filozofie léčby**

Dle Priessnitze mají velký význam postupy, jako jsou vydatná strava a pití vody, pohyb na čerstvém vzduchu a vodoléčebné procedury. Priessnitzovým léčebným principem bylo vyhýbání se oslabování, tvrdil, že teplá voda způsobí, že tělo zchoulostiví. Později považoval dlouhé pocení za oslabující a značně ho zredukoval.

Nechtěl používání léků, pijavic, očkování, aplikace ledu, žádné baňky a žádný půst, dokonce na noc žádné velké přikrývání.

Dbal na svépomoc. Pacienty uschopňoval a vychovával je k tomu, že lékař mu může poradit, ale pomoci si musí každý sám. Doporučoval každodenní práci, často chodit na procházky a pracovat venku. Požadoval od pacientů, aby k sobě byli tvrdí, byli hodně aktivní a měli pevnou vůli k uzdravení.

Priessnitz měl pacienty od kojenců až po starce.

Priessnitzovy důvody, jak se má otužovat novorozenec:

- koupat ve vodě 18-19 °R (22-24 °C),
- po lázni ochlazovat,
- neohřívat prádlo,
- každé ráno koupat a večer vždy chladně omývat,
- k pití podávat čerstvou, chladnou vodu,
- nebalit dítě pevně,

- s přibývajícím věkem dítě koupat stále ve chladnější vodě,
- po koupeli nechat dítě na vzduchu,
- neoblékat teple,
- neohřívat dítě u kamen,
- umístit dítě na čerstvý vzduch (KOČKA, 2006).

### 3.8 Principy zdravé životosprávy a otužování

Priessnitz definuje obecná pravidla chování, při nichž zdůrazňuje zdravý a přirozený způsob života. Mimo jiné doporučuje:

- spát v chladu při otevřeném okně,
- po spánku se vykoupat a vypít hodně vody,
- pohyb na čerstvém vzduchu až do zahřátí,
- studené snídaně i večere,
- procházky a práce venku,
- nejíst teplé polévky,
- při únavě omýt obličej a třít nohy ve studené vodě až do zahřátí, nic nejíst,
- při žaludeční nevolnosti pít hodně vody, být v chladu (14 °C) a pohybovat se ,
- brzy vstávat, brzy jít spát,
- jíst střídavě, bez sladkostí,
- neoblékat se teple (ZDRAVÁ ŽIVOTOSPRÁVA).

### 3.9 Lékařské osobnosti jesenických lázní

#### 3.9.1 Josef Schindler

1814-1890

Nástupce a zastánce Priessnitzovy vodoléčby. V Tiefenbachu vybudoval první lázně v Čechách v Priessnitzově duchu. Přišel na Gräfenberk jako zkušený a úspěšný lékař roku 1851 po Priessnitzově smrti. Lázně rozšiřoval, vyškolil spousty následovníků, Priessnitzovy metody zdokonalil a šířil po celé Evropě. Jeho nástupcem byl syn zakladatele prvního vodoléčebného ústavu v Rakousku, doktor Emanuel Emmel.

### **3.9.2 MUDr. Rudolf Hatschek**

1865-1921

Byl vedoucím lékařem v letech 1909 až 1921. Za jeho vedoucí lékařské funkce bylo postaveno Priessnitzovo sanatorium. V době, kdy byl Priessnitzův vnuk Vincenc Alois ještě nezletilý, byl pověřen správou lázní. Po tomto doktorovi se jmenuje vyhlídka pod lázeňskou kolonádou.

### **3.9.3 MUDr. et PhDr. Josef Reinhold**

1885-1947

Významná osobnost lázní, doktor filozofie a medicíny, který byl specializován na neurologii a psychiatrii. Studoval u nositele Nobelovy ceny a zakladatele psychoanalýzy Sigmunda Freuda. V lázních Gräfenberk působil nejprve jako asistent a poté jako primář. Za jeho působení se z Gräfenberku staly světové lázně. Jeho jméno nese fontána na lázeňské promenádě.

### **3.9.4 Prof. MUDr. Karel Amering**

1886-1964

Profesor Lékařské fakulty Univerzity Palackého v Olomouci. Jeden z iniciátorů obnovení vysokého školství v Olomouci. Zakladatel československé alergologie. Klinika v Olomouci, kde se léčili pacienti s průduškovým astmatem, měla expozituru v lázeňském domě Wolker.

### **3.9.5 Doc. MUDr. Horymír Malota**

1921-1992

Olomoucký alergolog, MUDr. Malota působil v jesenických lázních. Byl propagátor speleoterapie.

### **3.9.6 MUDr. Zdeno Novák**

Zásluhou primáře Nováka se v lázních léčí malí pacienti s chronickým onemocněním dýchacích cest, s onemocněním průdušek a astmatici. Nejdůležitější je pro ně klimatoterapie v horském prostředí.



### **3.9.7 MUDr. Alois Kubík**

1925

Primář lázní, který Gräfenberku zůstal věrný po celý život. Prováděl péči o pacienty, hodnocení vlivu gräfenberské lázeňské léčby a klimatu na chronická onemocnění dýchacích cest a štítné žlázy. Je spoluautorem monografie Vincenc Priessnitz, světový přírodní léčitel. Je významným „priessnitzologem“, který se ve velké míře podílí na šíření odkazu Vincenze Priessnitze (LÉKAŘSKÉ OSOBNOSTI).

### **3.10 Lázně po smrti Vincence Priessnitze**

Ze zapadlého místa v odlehle krajině, obklopené horami, se během krátkého lidského života, působením člověka stalo místo známé po celém světě.

Tvůrce tohoto zázraku opustil dílo a zbyla po něm vdova, šest dcer a jediný syn Vincenc Pavel Priessnitz. Několik měsíců před svou smrtí Vincenc pořídil rozsáhlý testament, v němž odkázal všechnen majetek svému synovi, pouze pod podmínkou, že bude „vodním lékařem“. Do doby, než byl zletilý, vše spravovala matka, Žofie Priessnitzová.

V roce, kdy Vincenc zemřel, se v lázních léčilo více než tisíc pacientů. Před příchodem zimy velká část z nich odešla, ale první naléhavou starostí bylo zajištění lékařské péče.

Žofie se obrátila na Josefa Schindlera, který vlastnil vodoléčebný ústav v Jizerských horách a měl velmi dobré učebné výsledky. Schindler nabídku přijal a už na Vánoce roku 1851 nastoupil na Gräfenfergu. Dostal nelehký úkol, nastoupit místo zakladatele, působit stále v jeho duchu a pečovat o vysokou úroveň lázní. Schindler se ale velmi dobře osvědčil, pokračoval v tradici, získal si důvěru pacientů a zachránil lázně před krizí.

Lázně nebyly jen o lékařské péči, ale i o ubytování, stravování a dalších službách lázeňským hostům. Nezletilý syn vlastnil i velké statky a nemovitosti v České Vsi, které otec koupil již po narození syna – pokračovatele, na jeho jméno a bylo potřeba je obhospodařovat. Žofie propachtovala léčebný provoz i nemovitosti v České Vsi Josefu Schindlerovi.

Roku 1854 Žofie zemřela. Po ní se správy majetku ujal rodinný přítel Adolf Raymann. Pacht Josefa Schindlera pokračoval do roku 1862, ale již pouze na lázně, statky v České Vsi dostal jiný zájemce.

Josef Schindler studoval gymnázium a lékařství, ale chudoba mu zabránila dosáhnout titulu doktora medicíny. Spisovatel Walde uvádí, že Josef Schindler měl velkou vášeň – stavět, a značný výnos z lázní mu to umožnil. Koupil na Gräfenbergu půdu na kopci, nechal ji srovnat a na ní stavěl jeden dům za druhým: Doktorský dům, kam se později přestěhoval a pak zde i umisťoval své významné pacienty, Švýcarský dům, Zahradní dům s hospodářskými budovami a se zahradou, Prkenný dům – všechno zvané „Schindlerovy domy“.

Josef Schindler měl klientelu, kterou v lázních udržel nebo sám získal. Jedni z nejvýznamnějších byli Adolf von Nassau, velkovévoda Friedrich Franz von Mecklenburg-Schwerin, bavorský král Maxmilián II. Je třeba se zmínit ještě o dalším pacientovi, pozdějším příteli, Janu Ripperovi. Ten přišel na Gräfenberg se žaludečními obtížemi. Během devítiměsíční léčby se uzdravil a zamiloval do Priessnitzovy dcery Marie Anny, s níž se oženil. Později se věnoval péči o lázně a shromažďoval památky na Vincence Priessnitze.

Po smrti Vincence Priessnitze došlo k úbytku pacientů, později však jejich počet stoupl. V prvním období historie lázní má Josef Schindler velký význam. Jako lékař důstojně vyplnil místo po Vincenci. Znalostmi rozvinul vodoléčbu, udržel klientelu a stavebním podnikáním rozšířil lázně.

Z gräfenberských lázní se stal jiný útvar. Vyrostly zde „Schindlerovy domy“ a vznikla konkurence. Mladý Vincenc si nechtěl přiznat, že už není pánem na Gräfenbergu jako jeho otec, že nemůže lázně ani sám vést. Gräfenberské lázně už proslavily město a kraj. Nebylo možné dopustit vznikající rozpory, protože na nich byl velmi důležitý veřejný zájem.

K nápravě vydal zemský prezident pro Slezsko nařízení, kde zřídil lázeňskou komisi pro správu lázní. Úkolem komise bylo podporovat zájmy lázní, spravovat lázeňský fond a majetkové hodnoty využít ve prospěch lázní, přijímat stížnosti a přání hostů. Tímto státním zásahem vstoupily lázně do nové éry.

Poslední období, kdy jsou lázně nebo alespoň jejich část majetkem Priessnitzovy rodiny, je v letech 1884 – 1909. Po úmrtí Vincence Pavla se stal vlastníkem gräfenbergských nemovitostí jeho nezletilý syn Vincenc Alois.

Rozvoj lázní ovlivnilo i otevření železniční tratě z Hanušovic do Polska, kdy toto železniční spojení otevřelo Frývaldov světu a zvýšilo návštěvnost lázní.

V roce 1890 zemřel Josef Schindler. Jeho lékařským nástupcem se stal Med Dr. Eduard Emmel. Pocházel ze staré „vodní rodiny“, jeho otec otevřel vodoléčebný ústav. Na Gräfenberku působil 24 let a obohatil vodoléčbu o fyziotrické postupy, jako masáže k vodoléčbě.

Když Vincenc Alois dosáhl zletilosti, zabýval se myšlenkou, že gräfenberské nemovitosti prodá. Dvanáct let trvalo, než se jeho záměr zrealizoval. Roku 1909 uzavřel smlouvu o zřízení společnosti „Priessnitzovy léčebné ústavy na Gräfenberku, společnost s ručením omezeným“. Zřízením této společnosti končí éra přímého vlastnictví potomků zakladatele lázní, který si ze všeho nejvíce přál, aby v díle, které vybudoval, pokračovali jeho potomci, a majetek, který vybudoval, zůstal v rodině. Vincenc Alois neměl děti a tím Priessnitzův rod v roce 1943 vymřel (KOČKA, 2006).

### **3.11 Rozdíly mezi původní Priessnitzovou léčbou a léčbou dnešní**

Některé původní Priessnitzovy procedury se ještě dnes do jisté míry provádějí – předehtátí teplou vodou, poté chladný, mokry zábal do prostěradla a deky, následuje pololázeň v odražené vodě a polevy studenou vodou a nakonec procházky.

Masáže jsou jako náhrada za otěry. Masáže mohou být – klasická, částečná, lymfodrenáž ruční nebo přístrojová, podvodní masáž nebo různé druhy orientálních masáží.

V současné době jsou nejvíce užívány Priessnitzovy procedury, které jsou součástí Balneoparku Vincence Priessnitze.

Důležitou součástí dnešní léčby je gymnastika. Léčba prací je dnes nahrazena arteterapií a aktivitami v posilovně. Kromě procedur je kladen důraz na využití zdejšího klimatu, čehož si byl vědom i Priessnitz (ROZDÍLY MEZI LÉČBOU).

### 3.12 Indikace a kontraindikace lázeňské péče

Rozvoj farmakologie způsobil, že některé indikace a kontraindikace jsou již obsolentní<sup>8</sup>. Některé nemoci byly eradikovány, některé nebyly dříve známy a přibýlo invazivní terapie.

Indikací a kontraindikací lázeňské léčby jsou onemocnění, u kterých lze léčbu poskytnout, indikační předpoklady, odborná kritéria, délka terapeutického pobytu a indikační zaměření lázeňských míst stanovuje ministerstvo zdravotnictví.

Indikační skupiny:

- onkologické nemoci,
- nemoci oběhového ústrojí,
- nemoci trávicího ústrojí,
- nemoci poruch látkové výměny a žláz s vnitřní sekrecí,
- nemoci dýchacího ústrojí,
- nervové nemoci,
- nemoci pohybového aparátu,
- nemoci močového ústrojí,
- kožní nemoci,
- nemoci gynekologické,
- duševní poruchy (JANDOVÁ, 2008).

Kontraindikace:

- akutní onemocnění, exacerbace<sup>9</sup> chronických chorob (choroby v akutním stádiu, psychózy a hypertyreózy),
- kardiopulmonální insuficience,<sup>10</sup>
- maligní hypertenze s diastolickým krevním tlakem nad 120 mmHg,

---

<sup>8</sup> Obsolentní = zastaralé

<sup>9</sup> Exacerbace = zhoršení nebo nové vzplanutí nemoci

<sup>10</sup> Insuficience = selhávání

- dekompenzovaný<sup>11</sup> diabetes mellitus,
- krvácivé stavy,
- závislost na alkoholu a omamných látkách,
- všechny přenosné infekční choroby (pozitivita HIV není kontraindikací, ale lázeňský lékař musí být informován o pozitivitě),
- nehojící se kožní defekty,
- inkontinence moči a stolice,
- floridní<sup>12</sup> nádorové procesy,
- kachexie,<sup>13</sup>
- nekompenzovaná epilepsie (nutné vyjádření neurologa),
- nemocní neschopní sebeobsluhy (možné přijetí s průvodcem),
- gravidita,
- kouření u nemocných s kardiovaskulárními chorobami a chorobami dýchacích cest (JANDOVÁ, 2008).

### 3.13 Priessnitzův obklad

Jedná se o lokální obklad s kombinací několika termických fází. Přes původní chladný vlhký látkový obklad přiložíme teplý suchý obklad a necháme působit 30 minut až celou noc.

Po krátce trvajícím chladovém (hypotermickém) stimulu s vazokonstrikcí<sup>14</sup> dochází k vyrovnání teplot mezi kůží a vlhkým obkladem (na fázi izotermickou), kdy se normalizuje krevní průtok. Postupně dochází k zadržení tepla a prohřátí lokálně (hypertermní fáze s vazodilatací<sup>15</sup>). Postupně se kombinuje účinek kondukce<sup>16</sup> a

---

<sup>11</sup> Dekompenzovaný = zhoršený

<sup>12</sup> Floridní = akutní

<sup>13</sup> Kachexie = patologické zhubnutí

<sup>14</sup> Vazokonstrikce = zúžení cév

<sup>15</sup> Vazodilatace = rozšíření cév

<sup>16</sup> Kondukce = vedení (např. tepla)

konvekce<sup>17</sup>, teplo prochází i do hloubky tkání, dochází ke změnám a vazodilataci u orgánů uložených v hloubce. Povrchový suchý obklad se postupně zvlhčí a předává tělu odebírané teplo směrem ven. Po teplotním nárazu chladného podnětu jde o pomalé střídání tepelných fází se zadržením tepla a prohřátím orgánů v hloubce. Hyperémie<sup>18</sup> je léčebná, zlepšení cirkulace vede ke změně okysličení, zásobení živinami, zmírnění edémů a relaxaci kosterních svalů.

Je léčebně vynikající u začínajících akutních infekcí nosohltanu, tonzilitid, tracheobronchitid nebo akutních cervikokranialních syndromů (ústřelů). Priessnitzův obklad je indikován po úrazech končetin a kloubů (po distorzi periferních kloubů, po kontuzi měkkých tkání končetin a zad, u povrchových flebitid a trombóz povrchových žil). Má velkou oblibu u revmatiků pro hypalgezii<sup>19</sup> a mírnění ztuhlosti kloubů, dochází k poklesu svalového napětí.

V poslední době došlo ke změně provedení obkladu. Použití igelitu přes první vlhké chladné vrstvy se již dnes neuvádí. U dlouhotrvající aplikace obkladu může igelit způsobit zapaření kůže pod obkladem (JANDOVÁ, 2008).

---

<sup>17</sup> Konvekce = proudění (např. energie)

<sup>18</sup> Hyperémie = překrvení orgánu

<sup>19</sup> Hypalgezie = snížené vnímání bolesti

## 4 MODERNÍ PŘÍSTUPY A POSTUPY

### **Vodoléčba**

Léčebné koupele (např. s otrubami, vločkami, atd. - koupele na horní a dolní končetiny, vířivé koupele celkové, olejové, perličkové, bylinkové, Priessnitzovy venkovní koupele. Koupele s přísadami, skotské stříky (střídání teplé a studené vody), pololázně, vířivé koupele s bylinami atd. (KUBÍK, 2015).

### **Klimatoterapie**

Lázně leží v oblasti s vysokou kvalitou ovzduší. Výzkum prokázal pozitivní vliv tohoto klimatu na některá onemocnění - onemocnění štítné žlázy, dýchacích cest a psychických poruch (KLIMATOTERAPIE).

### **Kinezioterapie**

Dechová cvičení – nácvik výdechu, trénink dýchacích svalů, nácvik úlevových poloh pro dýchání (KINEZIOTERAPIE).

### **Reflexní terapie**

Reflexní masáž plosky nohou – tlakové ošetření bodu na chodidle, prstech, nártu a okolí kotníku. Pomáhá odstranit pocit těžkých nohou a ulevuje od bolesti hlavy a páteře. Ovlivňuje krevní oběh, činnost lymfatického systému a napomáhá k uvolnění organismu (REFLEXNÍ TERAPIE).

### **Mechanoterapie**

Masáž medem – využívá účinku medu a masérských hmatů. Působí na pokožku, uvolňuje svalstvo a navozuje příjemný pocit (MECHANOTERAPIE d).

Bambusová masáž – dochází k uvolnění ztuhlých svalů, má pozitivní účinek na kůži a odstraňuje stres (MECHANOTERAPIE a).

Konopná masáž se zábalem – konopný olej v kombinaci s krystalickou solí odstraní zestárlé buňky a uleví od bolesti (MECHANOTERAPIE c).

Chmelová masáž – podporuje spánek, prohlubuje relaxaci a odbourává stres (MECHANOTERAPIE b).

### **Elektroléčba**

Magnetoterapie – využívá terapeutických účinků magnetického pole. Má analgetický (proti bolesti) a myorelaxační (uvolnění svalu) účinek (ELEKTROLÉČBA).

### **Inhalace**

Individuální a skupinové (s Vincentkou). Jsou spojeny s proléváním nosu a kloktáním (KUBÍK, 2015).

### **Proti bolestem hlavy a migrenózním stavům**

Masáž hlavy – uklidňující, relaxační masáž u lidí ve stresu či při pocitu zvýšeného napětí (PROTI BOLESTEM HLAVY).

### **Proti bolestem zad a šíje**

Masáž zad a šíje – zlepšuje prokrvení, uvolňuje a stimuluje svaly, zmírňuje bolest a zlepšuje výživu tkání (PROTI BOLESTEM ZAD A ŠÍJE).

### **Pro relaxaci**

Aromatická masáž – spojení klasické masáže s účinky rostlinných olejů a éterických silic. Posiluje imunitu a ulevuje při zátěži (PRO RELAXACI).

### **Pro podporu lymfatického systému (otoky, bolesti nohou)**

Lymfodrenáž – speciální hmatová masážní technika. Vede k obnově a zvýšení oběhu lymfy a dochází k urychlení žilního návratu. Pomáhá při odstraňování otoků (PRO PODPORU LYMFATICKÉHO SYSTÉMU).

### **Proti celulitidě**

Přístrojová lymfodrenáž – dochází k přerušování komprese a tlakové vlně, která podpoří lymfatický a žilní systém. Dojde k aktivaci lymfy a uvolnění lymfatické cévy (PŘÍSTROJOVÁ LYMFODRENÁŽ).



## **Ostatní procedury**

Akupresura uší – je používána v kombinaci s klasickými léčebnými metodami. Bod či zóna na ušním boltci koresponduje s určitým orgánem. Používá se při léčbě bolesti (kloubů, páteře, hlavy), při léčbě alergických projevů (rýma, astma) a při léčbě jiných zdravotních obtíží (OSTATNÍ PROCEDURY a).

Solná jeskyně – je zde unikátní klima s vysokou čistotou. Působí preventivně i podpůrně při mnohých onemocněních (OSTATNÍ PROCEDURY c).

Fitpark – venkovní posilovna – kombinace zábavy, sportu a čerstvého vzduchu. Stroje využívají váhu vlastního těla pacienta. Jsou zde stroje jako surfovací zařízení, bench, jezdecké zařízení, elipsovité zařízení, rotoped, šlapací zařízení, stroj na procvičení ramen a stroj na procvičení pasu (OSTATNÍ PROCEDURY b).

Gräfenberg walking - používání hůlek má kořeny již v historii lidstva. Už poutníci používali hůl k překonávání těžkého terénu. Samotný Vincenz Priessnitz kladl důraz na pohyb na čerstvém vzduchu. Vyháněl své klienty do okolních lesů k procházkám v kombinaci se sprchováním ve venkovní sprše, pitnou kúrou, sluněním a brouzdáním v ranní rose.

Jedná se o kondiční chůzi se speciálními holemi po okolí lázní. Je to aktivní chůze v pravidelném rytmu, kde jsou do jednoho pohybu zapojeny ruce i nohy. Gräfenberg walking je příjemný druh pohybu, který může vykonávat každý jedinec (GRAFENBERG WALKING).

Skotské stříky - je radikální, silně stimulující postup založený na aplikaci kontrastu chladu a tepla. Aplikuje se pomocí proudu vody z trysky z 3-4 metrové vzdálenosti. Sprcha začíná aplikací 38 °- 42 °C vody po dobu 30 sekund. Dále následuje sprcha s 16 °- 18 °C po dobu 5-10 sekund. Sprcha se několikrát opakuje, nejprve v oblasti horních a dolních končetin, poté na trupu a břiše. Neaplikuje se na oblast genitálií a prsou.

Mezi pozitivní účinky patří prokrvení kůže, podpora imunitního systému látkové výměny. Indikace skotských stříků: onemocnění pohybového aparátu, bolesti svalů a poruchy prokrvení. Kontraindikace: hypertenze, srdeční a cévní onemocnění, těžká

osteoporóza, křečové žíly. Procedura musí být předepsána lékařem (SCOTCH DOUCHES).

## 5 BALNEOLOGIE

Balneologie je nauka o léčení přírodními léčivými zdroji, jejich účincích na organismus a lázeňských léčebných metodách.

Balneoterapie je léčba přírodními zdroji, tzn. přírodními minerálními vodami, plyny, peloidy a klimatem.

Balneologie se řadí k nejstarším klinickým oborům medicíny. Nejstarší formy hydroterapie se objevují už v čínské literatuře, nejstarší učebnice pochází z Číny. Učebnice popisuje hydroterapii, léčivé masáže, terapii, manipulace a trakce. Rozvoj léčebných lázeňských procedur bylo až v Římské říši. Stavěly se lázně s bazény.

Strach ze studené vody ovlivnil náboženské výkony, např. při křtu, kdy se ponořovali novorozenci do studené vody. Později se začalo používat politií týlu hlavy křtěného novorozence svěcenou vodou. Koncem středověku se začaly používat teplé očistné léčebné koupele. Někteří lékaři byli označováni za lazebníky. Později se vrací používání studených vod a rozšířilo se používání minerálních přírodních vod. Zavádí se vymývání ran a léčení ran studenou vodou. Do té doby se užívalo vařícího oleje nebo vypalování ran rozžhaveným železem. Marie Terezie nařídila soupis léčivých přírodních zdrojů v zemi.

Léčbu chladem (vodou a vzduchem, koupelemi, obklady, oviny, sprchami) vyzdvihl na celosvětovou úroveň Vincenz Priessnitz. Následoval Sebastian Kneipp a další, kteří využívali vodní procedury spojené s cvičením, pitnými kúrami, dietami, ergoterapií, fototerapií a psychoterapií.

Rozvoj farmakologie a chirurgických metod vyvolal situaci, kdy přírodní léčebné prostředky ztratily na významu (JANDOVÁ, 2008).

## 6 BALNEOPARK

*Léčebný účinek nemá chlad jako takový, ale teplo, které je studenou vodou následně vyvoláno. Vincenz Priessnitz (BALNEOPARK a).*

Studená voda nebo střídání tepla a chladu ovlivňuje nervový systém. Stimulují se tím samoléčebné mechanismy lidského těla a zvyšuje se odolnost organismu proti nemocem. Střídáním tepla a chladu povzbuzujeme hlavně krevní oběh, dýchání a funkce vnitřních orgánů. Dlouhodobým působením procedur dochází ke zlepšení zdraví (BALNEOPARK b).

Balneopark je otevřen od roku 2010 a stal se světovou raritou. Navštěvují ho lázeňští hosté, ale i návštěvníci z celé republiky i ze zahraničí (BALNEOPARK c).

### Indikace

Posílení imunitního systému, posílení kardiovaskulárního systému (snížení vysokého krevního tlaku, zpomalení tepové frekvence, zlepšení funkce tepen, atd), léčba bolesti hlavy, podpora léčby nervozity, deprese, únavy, nespavosti, úprava poruch štítné žlázy, úprava metabolických onemocnění a stimulace samoléčebných procesů těla (BALNEOPARK d).

### 6.1 Priessnitzovy přírodní lázně horních a dolních končetin

V bazénku pro koupel dolních končetin se aplikuje chůze čapím pochodem. Před započítáním procedury musí být tělo dostatečně prohřáté cvičením, svižnou chůzí nebo sluněním. Délka aplikace je nejméně 5 vteřin a nejdéle 5 minut. Pokud se dostaví bolest vyvolaná chladem, lázeň ukončit, nohy osušit a tělo prohřát např. cvičením, během, chůzí nebo sluneční lázní.



Obrázek 2 Bazének pro koupel dolních končetin

Zdroj: autor, 2015

Pro koupel horních končetin jsou žulové vany. Obě horní končetiny ponořit do poloviny paží a při dostavení bolesti vyvolané chladem lázeň ukončit, paže osušit, pažemi mávat – komíhat do prohřátí (BALNEOPARK a).



Obrázek 3 Žulové vany pro koupel horních končetin

Zdroj: autor, 2015

## 6.2 Priessnitzova koupel nohou s akupresurou

Bazének je vyskládaný z oblázků různých tvarů. Při chůzi dochází k masáži nohou. Před započítím procedury musí být tělo dostatečně prohřáté cvičením, svižnou chůzí cca 10 minut nebo sluněním cca 30 minut. Pacient vejde do koupele a zvolna se prochází. Délka aplikace je od 5 vteřin do 5 minut, je to individuální. Při bolesti dolních končetin se musí koupel ihned ukončit, nohy osušit a chůzí, svižným krokem nebo sluneční lázní tělo prohřát (BALNEOPARK a).



Obrázek 4 Bazének pro koupel nohou s akupresurou

Zdroj: autor, 2015

### 6.3 Priessnitzova lavička

Jde o kmitání dolních končetin ve vodě. Posadí se na lavici a kývavě se pohybuje dolními končetinami po dobu příjemných pocitů. Délka aplikace je od 5 vteřin do 5 minut. Při bolesti je nutno koupel ihned ukončit, nohy osušit a chůzí, svižným cvičením nebo sluneční lázní své tělo prohřát (BALNEOPARK a).



Obrázek 5 Priessnitzova lavička

Zdroj: autor, 2015

### 6.4 Priessnitzovy stříky

Jedná se o čtyři trysky, dvě naproti sobě pro oblast hýždí a dolních končetin a další dvě pro ramena, záda a horní končetiny. Zvolí se úroveň výše vodního paprsku podle toho, která část bude ochlazována.

Proud studené vody se nechá působit po dobu několika vteřin až 2-3 minut. Při nepříjemném pocitu se střík ukončí. Je důležité vždy se osušit a své tělo prohřát chůzí, svižným cvičením nebo sluneční lázní (BALNEOPARK a).



Obrázek 6 Priessnitzovy stříky

Zdroj: autor, 2015

## 6.5 Priessnitzova sprcha

Přírodní sprcha se studenou vodou (BALNEOPARK a).



Obrázek 7 Priessnitzova sprcha

Zdroj: autor, 2015

## ZÁVĚR

V současnosti vlivem stresujícího životního stylu přibývá mnoho onemocnění, jejichž podpůrná léčba probíhá právě v lázních.

Cílem práce bylo seznámit se s historií i současností léčebných metod především v lázních Jeseník.

V první části se práce zaměřuje na lázeňství obecně, popisuje nejznámější české lázně (poloha, na co jsou zaměřeny, léčivý zdroj), lázeňská místa a zajímavosti, dále prameny a pomníky jesenických lázní. Práce vysvětluje léčbu vodou a procedury, při nichž je hydroterapie využívána.

Další část práce se zabývá Priesnitzovými léčebnými lázněmi – místy spojenými s tradičními Priesnitzovými procedurami, překážkami v léčbě, osobností Vincence Priesnitze a ostatními procedurami. Je zde uvedeno, jak probíhá léčebný den, Priesnitzova filozofie léčby, lékařské osobnosti, jak se vyvíjely lázně po smrti Vincenze Priesnitze, rozdíly mezi původní Priesnitzovou léčbou a léčbou dnešní, indikace a kontraindikace lázeňské péče a moderní přístupy a postupy – balneopark. Cíle práce se podařilo splnit.



## SEZNAM POUŽITÉ LITERATURY

- BALNEOPARK a. [online]. [cit. 2015 – 05 - 05]. Dostupné z:  
<http://www.priessnitz.cz/volny-cas/2240-balneopark-vincenze-priessnitze.html>
- BALNEOPARK b. [online]. [cit. 2015 – 05 - 05]. Dostupné z:  
<http://www.priessnitz.cz/volny-cas/2314-hydroterapie-chladnou-vodou.html>
- BALNEOPARK c. [online]. [cit. 2015 – 05 - 05]. Dostupné z:  
[http://nulk.cz/files/narodni\\_seznam/priessnitz\\_nominace.pdf](http://nulk.cz/files/narodni_seznam/priessnitz_nominace.pdf)
- BALNEOPARK d. [online]. Indikace. [cit. 2015 – 05 - 05]. Dostupné z:  
<http://www.priessnitz.cz/volny-cas/2315-indikace.html>
- BALNEOPARK e. [online]. Procedury. [cit. 2015 – 05 - 05]. Dostupné z:  
<http://www.priessnitz.cz/volny-cas/2240-balneopark-vincenze-priessnitze.html>
- BENÍČKOVÁ, H., 2014. *Význam Priessnitzových lázní pro cestovní ruch*. Brno: Mendelova univerzita, Provozně ekonomická fakulta. Bakalářská práce. Dostupná z:  
<http://is.mendelu.cz/zp/index.pl?podrobnosti=58804>
- BURACHOVIČ, S., et al., 2001. *Encyklopedie lázní a léčivých pramenů v Čechách, na Moravě a ve Slezsku*. Libri. ISBN 80-7277-048-9
- ELEKTROLÉČBA. *Magnetoterapie* [online]. [cit. 2015-05-11]. Dostupné z:  
<http://www.priessnitz.cz/lecba-a-indikace/2203-prehled-pristrojoveho-vybaveni.html>
- FRANTIŠKOVY LÁZNĚ. *Indikace*. [online]. Nemoci. [cit. 2015 – 01 - 15]. Dostupné z: <http://www.franzensbad.cz/cs/indikace-a-leceni>

GRAFENBERG WALKING. [online]. [cit. 2015 – 05 - 05]. Dostupné z:  
[http://www.priessnitz.cz/storage/ke-  
stazeni//20141006114410\\_lazenske\\_prameny\\_08\\_celek.pdf](http://www.priessnitz.cz/storage/ke-stazeni//20141006114410_lazenske_prameny_08_celek.pdf)

INDIKACE. [online]. [cit. 2015 – 04 - 25]. Dostupné z:  
[http://zdravi.e15.cz/clanek/mlada-fronta-zdravotnicke-noviny-zdn/vlada-prislibila-  
pomoc-laznim-i-zmenu-indikacniho-seznamu-474469](http://zdravi.e15.cz/clanek/mlada-fronta-zdravotnicke-noviny-zdn/vlada-prislibila-pomoc-laznim-i-zmenu-indikacniho-seznamu-474469)

JANDOVÁ, D., 2008. *Balneologie*. Grada. Praha. ISBN 978-80-247-2820-9

JÁNSKÉ LÁZNĚ. *Lázeňská péče*. [online]. Nemoci. [cit. 2015 – 01 - 17]. Dostupné z:  
<http://www.janskelazne.com/cz/sekce/4-lazenska-pece>

JIŽNÍ SVAH. [online]. [cit. 2015 – 03 - 10]. Dostupné z:  
[http://www.priessnitz.cz/storage/kestazeni//20140324111622\\_lazenske\\_prameny\\_0  
6.pdf](http://www.priessnitz.cz/storage/kestazeni//20140324111622_lazenske_prameny_06.pdf)

KARLOVA STUDÁNKA. *Umístění*. [online]. Nemoci. [cit. 2015 – 02 - 03].  
Dostupné z: <http://www.horskelazne.cz/o-horskych-laznich/historie/>

KARLOVY VARY. *Přírodní zdroj*. [online]. Onemocnění. [cit. 2015 – 02 - 20].  
Dostupné z: <http://www.karlovyvary.cz/cs/co-se-zde-leci>

KINEZIOTERAPIE. [online]. [cit. 2015-05-11]. Dostupné z:  
[http://www.priessnitz.cz/lecba-a-indikace/11076-lecebne-postupy-v-  
priessnitzovych-lecebnych-laznich.html](http://www.priessnitz.cz/lecba-a-indikace/11076-lecebne-postupy-v-priessnitzovych-lecebnych-laznich.html)

KLIENTI LÁZNÍ. [online]. [cit. 2015 – 04 - 25]. Dostupné z: [http://www.lecebne-  
lazne.cz/cs/pro-novinare/informace-pro-novinare/novela-indikacniho-seznamu](http://www.lecebne-lazne.cz/cs/pro-novinare/informace-pro-novinare/novela-indikacniho-seznamu)

KLIMATOTERAPIE. [online]. [cit. 2015-05-11]. Dostupné z:  
<http://www.priessnitz.cz/xsearch/?search=klimatoterapie>

KNEIPP, S., 2002. *Léčení vodou*. Akcent. ISBN 80-7268-178-8

KOČKA, M., 2006. *Vincenz Priessnitz: Světový přírodní léčitel*. Štíty, Veduta. ISBN 80-86438-16-3

KOČKA, M., 1993. *Prameny živé vody (Lékařský Kolumbus)*. 2. Vydání. Veduta. ISBN 80-901592-0-6

KUBÍK, Alois. 2015. *Proměny Lázní Jeseník: Gräfenberku v druhé polovině 20. století*. 2015. Jeseník.

LÁZNĚ BECHYNĚ. *Indikace k léčbě*. [online]. Nemoci. [cit. 2015 – 01 - 09]. Dostupné z: <http://www.laznebechyne.cz>

LÁZNĚ LUHAČOVICE a. *Umístění*. [online]. Léčba. [cit. 2015 – 02 - 25]. Dostupné z: <http://www.lazneluhacovice.cz/luhacovice.php>

LÁZNĚ LUHAČOVICE b. *Indikace*. [online]. Léčba. [cit. 2015 – 02 - 25]. Dostupné z: <http://www.lazneluhacovice.cz/lazenska-lecba.php>

LÁZEŇSKÉ DOMY. [online]. Procedury. [cit. 2015 – 05 - 05]. Dostupné z: <http://www.priessnitz.cz/lazenske-domy/>

LÁZEŇSKÉ POMNÍKY. [online]. [cit. 2015 – 03 - 10]. Dostupné z: [http://www.priessnitz.cz/storage/ke-tazeni//20140617114046\\_lazenske\\_prameny\\_07\\_final.pdf](http://www.priessnitz.cz/storage/ke-tazeni//20140617114046_lazenske_prameny_07_final.pdf)

LÁZEŇSKÉ PRAMENY. [online]. [cit. 2015 – 03 - 10]. Dostupné z: [http://www.priessnitz.cz/storage/ke-stazeni//20140324111622\\_lazenske\\_prameny\\_06.pdf](http://www.priessnitz.cz/storage/ke-stazeni//20140324111622_lazenske_prameny_06.pdf)

LÁZEŇSKÉ ZAJÍMAVOSTI. [online]. [cit. 2015 – 03 - 25]. Dostupné z: [http://www.priessnitz.cz/storage/kestazeni//20141006114410\\_lazenske\\_prameny\\_08\\_celek.pdf](http://www.priessnitz.cz/storage/kestazeni//20141006114410_lazenske_prameny_08_celek.pdf)

LÉKAŘSKÉ OSOBNOSTI. [online]. [cit. 2015 – 05 - 04]. Dostupné z:  
[http://www.priessnitz.cz/storage/ke-stazeni//20141006114410\\_lazenske\\_prameny\\_08\\_celek.pdf](http://www.priessnitz.cz/storage/ke-stazeni//20141006114410_lazenske_prameny_08_celek.pdf)

MARIÁNSKÉ LÁZNĚ a. *Historie*. [online]. Umístění. [cit. 2015 – 03 - 02]. Dostupné z: <http://www.marianskelazne.cz/marianske-lazne/historie-mesta-marianske-lazne/marianske-lazne-200-let-existence>

MARIÁNSKÉ LÁZNE b. *Lázeňství*. [online]. Indikace. [cit. 2015 – 03 - 02]. Dostupné z: <http://www.marianskelazne.cz/wellness-a-lazenstvi/indikace-a-lazenske-procedury>

MECHANOTERAPIE a. *Bambusová masáž* [online]. [cit. 2015-05-11]. Dostupné z: <http://www.priessnitz.cz/procedury/k1718-masaze/7033-bambusova-masaz-novinka.html>

MECHANOTERAPIE b. *Chmelová masáž* [online]. [cit. 2015-05-11]. Dostupné z: <http://www.priessnitz.cz/procedury/k1718-masaze/7035-chmelova-masaz-novinka.html>

MECHANOTERAPIE c. *Konopná masáž* [online]. [cit. 2015-05-11]. Dostupné z: <http://www.priessnitz.cz/procedury/k1718-masaze/7036-konopna-masaz-se-zabalem-novinka.html>

MECHANOTERAPIE d. *Masáž medem* [online]. [cit. 2015-05-12]. Dostupné z: <http://www.priessnitz.cz/procedury/k1718-masaze/2073-masaz-medem.html>

MÍSTA V PRIESSNITZOVÝCH LÉČEBNÝCH LÁZNÍCH. [online]. [cit. 2015 – 04 – 22]. Dostupné z: [http://nulk.cz/files/narodni\\_seznam/priessnitz\\_nominace.pdf](http://nulk.cz/files/narodni_seznam/priessnitz_nominace.pdf)

OSTATNÍ PROCEDURY a. *Akupresura uší* [online]. [cit. 2015-05-11]. Dostupné z: <http://www.priessnitz.cz/procedury/k1920-akupunktura/2113-akupunktura-mikrosystem-ucha-i-osetreni.html>

OSTATNÍ PROCEDURY b. *Fitpark* [online]. [cit. 2015-05-11]. Dostupné z: <http://www.priessnitz.cz/volny-cas/7724-fitpark.html>

OSTATNÍ PROCEDURY c. *Solná jeskyně* [online]. [cit. 2015-05-11]. Dostupné z: <http://www.priessnitz.cz/procedury/k1921-solna-jeskyne-solvita/3007-solna-jeskyne-solvita.html>

OTHER PROCEDURES. *Cold water*. [online]. [cit. 2015-05-12]. Dostupné z: <http://impossiblehq.com/cold-shower-health-benefits/>

PARK V.P. [online]. [cit. 2015 – 03 - 10]. Dostupné z: [http://www.priessnitz.cz/storage/ke-stazeni//20140324111622\\_lazenske\\_prameny\\_06.pdf](http://www.priessnitz.cz/storage/ke-stazeni//20140324111622_lazenske_prameny_06.pdf)

PRIESSNITZ a. [online]. Procedury. [cit. 2015 – 05 - 05]. Dostupné z: <http://www.priessnitz.cz/lecba-a-indikace/2059-lazenska-pece-pro-deti-a-dorost-od-6-1-2015.html>

PRIESSNITZ b. [online]. Procedury. [cit. 2015 – 05 - 05]. Dostupné z: <http://www.priessnitz.cz/lecba-a-indikace/2058-lazenska-pece-pro-dospete-od-6-1-2015.html>

PRIESSNITZOVY LÉČEBNÉ LÁZNĚ a. *Vodoléčebný ústav*. [online]. Umístění. [cit. 2015 – 01 - 20]. Dostupné z: <http://www.priessnitz.cz/o-nas/>

PRIESSNITZOVY LÉČEBNÉ LÁZNĚ b. *Zdravotní indikace*. [online]. Léčba a indikace. [cit. 2015 – 01 - 20]. Dostupné z: <http://www.priessnitz.cz/lecba-a-indikace/1488-zdravotni-indikace.html>

PRO PODPORU LYMFATICKÉHO SYSTÉMU. *Lymfodrenáž* [online]. [cit. 2015-05-11]. Dostupné z: <http://www.priessnitz.cz/procedury/k1718-masaze/2062-lymfodrenaz-rucni-celotelova.html>

PRO RELAXACI. *Aromatická masáž* [online]. [cit. 2015-05-11]. Dostupné z: <http://www.priessnitz.cz/procedury/k1718-masaze/2056-masaz-aromaticka.html>

PROTI BOLESTEM HLAVY. *Masáž hlavy* [online]. [cit. 2015-05-11]. Dostupné z: <http://www.priessnitz.cz/procedury/k1718-masaze/2061-masaz-hlavy-energeticka.html>

PROTI BOLESTEM ZAD A ŠÍJE. *Masáž zad a šíje* [online]. [cit. 2015-05-11]. Dostupné z: <http://www.priessnitz.cz/procedury/k1718-masaze/2067-masaz-klasicka-castecna.html>

PŘÍSTROJOVÁ LYMFODRENÁŽ. [online]. [cit. 2015-05-11]. Dostupné z: <http://www.priessnitz.cz/procedury/k1718-masaze/3014-pristrojova-lymfodrenaz.html>

REFLEXNÍ TERAPIE. [online]. [cit. 2015-05-11]. Dostupné z: <http://www.priessnitz.cz/procedury/k1718-masaze/2075-reflexni-masaz-plosky-nohy.html>

ROZDÍLY MEZI LÉČBOU. [online]. [cit. 2015 – 05 – 02]. Dostupné z: [http://nulk.cz/files/narodni\\_seznam/priessnitz\\_nominace.pdf](http://nulk.cz/files/narodni_seznam/priessnitz_nominace.pdf)

SCOTCH DOUCHES. [online]. [cit. 2015-05-12]. Dostupné z: <http://www.sunflowers-agency.com/treatment-methods/scotch-douches.php>

SELINGER, E. M., 2014. *Životní příběh Vincence Priessnitze*. Z německého originálu přeložil Alois Kubík. Jeseník. ISBN 978-80-260-6831-0

ŠPIŠÁK, L., et al., 2010. *Klinická balneologie*. Praha: Univerzita Karlova v Praze. ISBN 978-80-246-1654-4

TINZOVÁ, B., et al., 1999. *Vincenz Priessnitz. Almanach k 200. výročí narození*.

VELKÉ LOSINY a. *Lázně*. [online]. Indikace. [cit. 2015 – 03 - 05]. Dostupné z:  
<http://www.lazne-losiny.cz/24740-nemoci>

VELKÉ LOSINY b. *Lázně*. [online]. Umístění. [cit. 2015 – 03 - 05]. Dostupné z:  
<http://www.lazne-losiny.cz/25483-o-nas>

ZEMAN, L., et al., 2014. *Slavné lázně Čech, Moravy a Slezska*. Foibos Books s.r.o..  
ISBN 978-80-87073-73-5

ZDRAVÁ ŽIVOTOSPRÁVA. [online]. [cit. 2015 – 05 - 02]. Dostupné z:  
<http://www.priessnitz.cz/o-nas/2340-priessnitzovy-principy-zdrave-zivotospravy-a-otuzovani.html>

# **PŘÍLOHY**

**Příloha A** - Rešerše

**Příloha B** – Fotografie Vincenc Priessnitz

**Příloha C** – Fotografie Vincenc Pavel Priessnitz

**Příloha D** – Fotografie Vincenc Alois Priessnitz

**Příloha E** – Fotografie Josef Schindler

**Příloha F** – Priessnitzovo sanatorium v letech 1909–1910, Priessnitzovo sanatorium v roce 2015

**Příloha G** – Lázeňský dům zvaný Hrad z let 1938–1939, Lázeňský dům Hrad v roce 2015

**Příloha H** – Lázeňský dům Annenhof, dnešní Wolker z roku 1880, Lázeňský dům Wolker v roce 2015

**Příloha I** - Léčebný dům postaven roku 1824 na místě rodného domku V.P., Dnešní muzeum V.P. 2015



## Příloha A



### Moravskoslezská vědecká knihovna v Ostravě, příspěvková organizace

---

**Číslo rešerše:** III-7498

**Název rešerše:** Historie a vývoj léčby v Priessnitzových  
léčebných lázních

**Jazykové omezení:** ČJ, AJ

---

U knih, které jsou k vypůjčení v MSVK v Ostravě, je uvedena signatura. Knihy bez signatury jsou k dispozici v jiných knihovnách ČR (viz

[http://aleph.nkp.cz/F/CA5179113RXK8Q16H9VKA5QU532X3FRTG9214CXE8FI5M2HDAI-18714?func=file&file\\_name=find-b&local\\_base=SKC](http://aleph.nkp.cz/F/CA5179113RXK8Q16H9VKA5QU532X3FRTG9214CXE8FI5M2HDAI-18714?func=file&file_name=find-b&local_base=SKC) Tyto knihy je možno objednat prostřednictvím meziknihovni výpůjční služby v naší knihovně).

Příloha B



Vincenc Priessnitz (4.10.1799-28.11.1852)

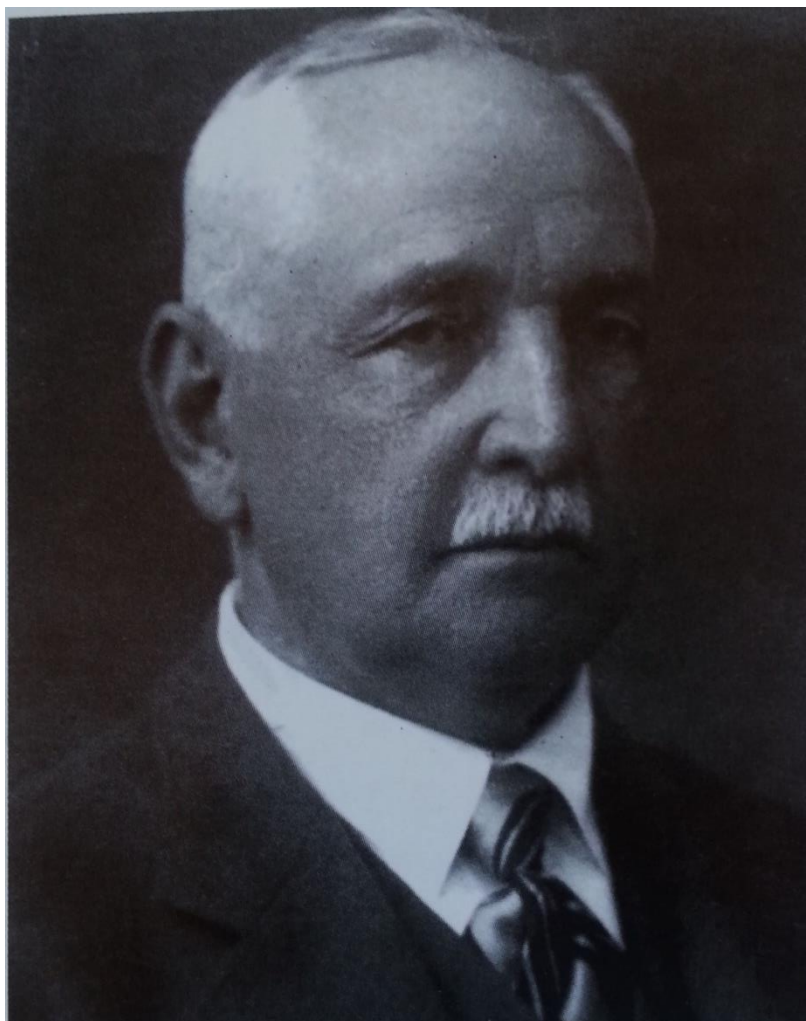
Zdroj: TINZOVÁ et al., 1999

Příloha C



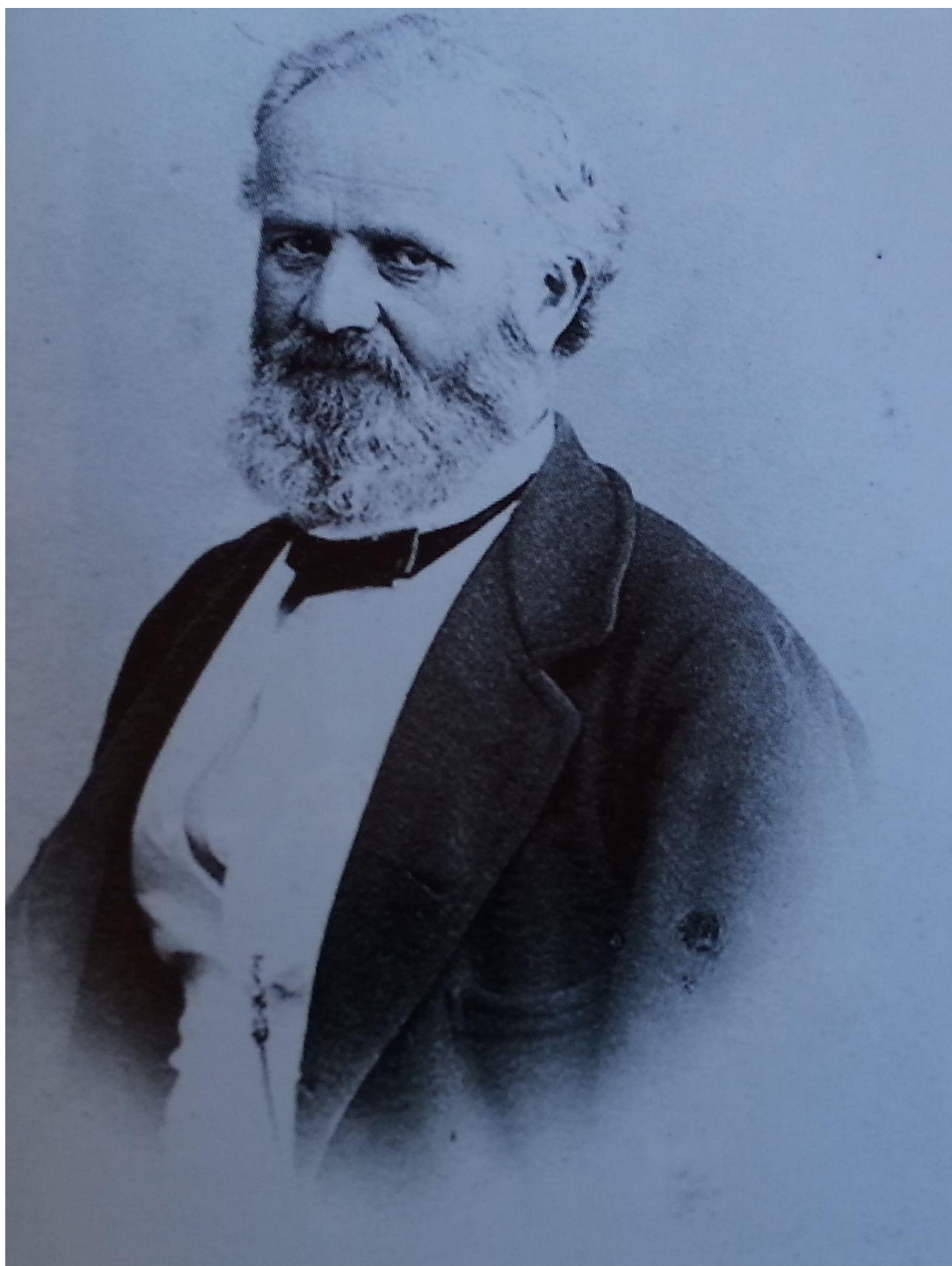
Vincenc Pavel Priessnitz (1847–1884), syn Vincence Priessnitze  
Zdroj: TINZOVÁ et al., 1999

Příloha D



Vincenc Alois Priessnitz (1872–1943), vnuk Vincence Priessnitze  
Zdroj: TINZOVÁ et al., 1999

Příloha E



Josef Schindler (1814–1890)  
Zdroj: TINZOVÁ et al., 1999

Příloha F



Priessnitzovo sanatorium z let 1909–1910

Zdroj: TINZOVÁ et al., 1999



Priessnitzovo sanatorium v roce 2015

Zdroj: autor

## Příloha G



Lázeňský dům zvaný Hrad z let 1938–1939  
Zdroj: TINZOVÁ et al., 1999



Hrad v roce 2015  
Zdroj: autor

## Příloha H



Lázeňský dům Annenhof, dnešní Wolker z roku 1880  
Zdroj: TINZOVÁ et al., 1999



Wolker v roce 2015  
Zdroj: autor



Příloha I



Léčebný dům postaven roku 1824 na místě rodného domku Vincence Priessnitze  
Zdroj: TINZOVÁ et al., 1999



Rodný dům Vincence Priessnitze rok 2015  
Zdroj: autor