

Vysoká škola zdravotnická, o. p. s., Praha 5

**SPOLUPRÁCE SLOŽEK INTEGROVANÉHO
ZÁCHRANNÉHO SYSTÉMU PŘI ŘEŠENÍ
MIMOŘÁDNÉ UDÁLOSTI**

BAKALÁŘSKÁ PRÁCE

PAVEL KATREŇČÍK

Praha 2017

VYSOKÁ ŠKOLA ZDRAVOTNICKÁ, o. p. s., PRAHA 5

**SPOLUPRÁCE SLOŽEK INTEGROVANÉHO
ZÁCHRANNÉHO SYSTÉMU PŘI ŘEŠENÍ
MIMOŘÁDNÉ UDÁLOSTI**

Bakalářská práce

PAVEL KATRENČÍK

Stupeň vzdělání: bakalář

Název studijního oboru: Zdravotnický záchranář

Vedoucí práce: por. Ing. Jakub Jakupaj

Praha 2017



VYSOKÁ ŠKOLA ZDRAVOTNICKÁ, o. p. s.
se sídlem v Praze 5, Duškova 7, PSČ 150 00

Katrenčík Pavel
3. C ZZ

Schválení tématu bakalářské práce

Na základě Vaší žádosti ze dne 21. 10. 2016 Vám oznamuji
schválení tématu Vaší bakalářské práce ve znění:

Spolupráce složek Integrovaného záchranného systému při řešení
mimořádné události

*Die Zusammenarbeit der Bestandteile des Integrierten
Rettungssystems bei außergewöhnlichen Ereignissen*

Vedoucí bakalářské práce: por. Ing. Jakub Jakupaj

V Praze dne: 1. 11. 2016


doc. PhDr. Jitka Němcová, PhD.
rektorka

PROHLÁŠENÍ

Prohlašuji, že jsem bakalářskou práci vypracoval samostatně, že jsem řádně citoval všechny použité prameny, literaturu a že tato práce nebyla využita k získání stejného nebo jiného titulu.

Souhlasím s prezenčním zpřístupněním své bakalářské práce ke studijním účelům.

V Praze, dne 10. února 2017

.....
Pavel Katrenčík

PODĚKOVÁNÍ

Rád bych touto cestou poděkoval vedoucímu práce por. Ing. Jakubu Jakupajovi za vstřícný přístup a profesionální vedení této bakalářské práce a MUDr. Lidmile Hamplové Ph.D. za cenné konzultační rady.

ABSTRAKT

KATRENČÍK, Pavel. *Spolupráce složek integrovaného záchranného systému při řešení mimořádné události*. Vysoká škola zdravotnická, o. p. s. Stupeň kvalifikace: Bakalář (Bc.). Vedoucí práce: por. Ing. Jakub Jakupaj. Praha. 2017. 80 s.

Bakalářská práce se zabývá problematikou vzájemné spolupráce složek integrovaného záchranného systému při společných zásazích a činnosti velitele zásahu, která s daným tématem úzce souvisí. Teoretická část práce nejprve představuje integrovaný záchranný systém jako celek včetně jeho funkce, organizace a základních pojmů. Následně jsou v samostatných kapitolách popsány jeho základní složky i se svojí strukturou, úkoly a legislativou. Závěr teoretické části je vyhrazen vzájemné spolupráci složek, funkci velitele zásahu, pravidly spojení mezi místem zásahu a operačními středisky a nezbytné legislativě.

Praktická část je složena ze šesti kazuistik skutečných případů uspořádaných ve třech tematických blocích vždy po dvou kazuistikách. Každá kazuistika obsahuje chronologický popis základních postupů, činností a okamžiků dané mimořádné události včetně základní charakteristiky události a popisu situace a místa zásahu. Zvláštní zřetel je brán na vzájemnou spolupráci složek a činnost velitele zásahu. Závěrem každého tematického bloku je pak analýza popsané dvojice kazuistik.

Klíčová slova:

Hasičský záchranný sbor. Integrovaný záchranný systém. Policie ČR. Velitel zásahu. Zdravotnická záchranná služba.

ZUSAMMENFASSUNG

KATREŇČÍK, Pavel. *Die Zusammenarbeit der Bestandteile des Integrierten Rettungssystems bei außergewöhnlichen Ereignissen*. Medizinische Hochschule, o. p. s., Qualifikationsgrad: Bakkalaureus (Bc.). Leiter der Arbeit: por. Ing. Jakub Jakupaj. Prag. 2017. 80 s.

Die Bachelorarbeit befasst sich mit der Problematik der gegenseitigen Zusammenarbeit der Bestandteile des integrierten Rettungssystems bei den gemeinsamen Eingriffen und mit der Tätigkeit des Leiters des Eingriffs, die mit dem gegebenen Thema eng zusammengehört. Der theoretische Teil der Arbeit stellt zuerst das integrierte Rettungssystem als Ganzes vor, einschließlich seiner Funktion, Organisation und der Grundbegriffe. Dann sind in den selbständigen Kapiteln seine Grundbestandteile beschrieben, und zwar mit deren Struktur, mit den Aufgaben und mit der Legislative. Der Schlussfolgerung ist der gegenseitigen Zusammenarbeit der Bestandteile, der Funktion des Leiters des Eingriffs, den Regeln der Verbindung zwischen dem Ort des Eingriffs und den Operationszentren und der unerlässlichen Legislative gewidmet.

Der praktische Teil besteht aus sechs Kasuistiken der tatsächlichen Fälle in drei thematischen Blocken immer nach zweien Kasuistiken. Jede Kasuistik enthält eine chronologische Beschreibung der Grundverfahren, Tätigkeiten und Momente des außerordentlichen Ereignisses einschließlich der Grundcharakterisierung des Ereignisses und der Beschreibung der Situation und des Ortes des Eingriffes. Eine besondere Berücksichtigung wird der gegenseitigen Zusammenarbeit der Bestandteile und der Tätigkeit des Leiters des Eingriffs gewidmet. Am Ende jedes thematischen Blocks ist dann eine Analyse des geschriebenen Paares der Kasuistiken.

Schlüsselwörter:

Feuerwehr. Integrierter Rettungssystem. Leiter des Eingriffs. Polizei der Tschechischen Republik. Rettungsdienst.

OBSAH

SEZNAM POUŽITÝCH ZKRATEK

SEZNAM POUŽITÝCH ODBORNÝCH VÝRAZŮ

SEZNAM OBRÁZKŮ

| | |
|---|-----------|
| ÚVOD..... | 1 |
| 1 INTEGROVANÝ ZÁCHRANNÝ SYSTÉM A ZÁKLADNÍ POJMY | 16 |
| 1.1 FUNKCE INTEGROVANÉHO ZÁCHRANNÉHO SYSTÉMU | 17 |
| 1.2 ORGANIZACE INTEGROVANÉHO ZÁCHRANNÉHO SYSTÉMU | 18 |
| 2 HASIČSKÝ ZÁCHRANNÝ SBOR ČESKÉ REPUBLIKY A JEDNOTKY POŽÁRNÍ OCHRANY | 21 |
| 2.1 STRUKTURA HASIČSKÉHO ZÁCHRANNÉHO SBORU ČESKÉ REPUBLIKY | 22 |
| 2.2 JEDNOTKY POŽÁRNÍ OCHRANY | 24 |
| 3 POLICIE ČESKÉ REPUBLIKY..... | 29 |
| 3.1 ORGANIZAČNÍ STRUKTURA POLICIE ČESKÉ REPUBLIKY | 30 |
| 3.2 ÚKOLY A ČINNOSTI POLICIE ČESKÉ REPUBLIKY..... | 32 |
| 3.3 LEGISLATIVA POLICIE ČESKÉ REPUBLIKY | 34 |
| 4 ZDRAVOTNICKÁ ZÁCHRANNÁ SLUŽBA | 35 |
| 4.1 ORGANIZAČNÍ STRUKTURA ZDRAVOTNICKÉ ZÁCHRANNÉ SLUŽBY | 36 |
| 4.2 LEGISLATIVA ZDRAVOTNICKÉ ZÁCHRANNÉ SLUŽBY .. | 39 |
| 5 SPOLUPRÁCE SLOŽEK IZS PŘI SPOLEČNÉM ZÁSAHU..... | 40 |
| 5.1 VELITEL ZÁSAHU | 42 |
| 5.2 VZÁJEMNÁ SPOLUPRÁCE VELITELŮ SLOŽEK IZS | 46 |

| | |
|--|-----------|
| 5.3 SPOJENÍ MEZI MÍSTEM ZÁSAHU A OPERAČNÍM INFORMAČNÍM STŘEDISKEM IZS KRAJE | 47 |
| 5.4 LEGISLATIVA INTEGROVANÉHO ZÁCHRANNÉHO SYSTÉMU | 48 |
| 6 KVALITATIVNÍ PRŮZKUM | 49 |
| 6.1 KAZUISTIKA 1 – DOPRAVNÍ NEHODA..... | 50 |
| 6.2 KAZUISTIKA 2 – DOPRAVNÍ NEHODA..... | 54 |
| 6.3 KAZUISTIKA 3 – DEMONSTROVÁNÍ ÚMYSLU SEBEVRAŽDY | 57 |
| 6.4 KAZUISTIKA 4 – DEMONSTROVÁNÍ ÚMYSLU SEBEVRAŽDY | 60 |
| 6.5 KAZUISTIKA 5 – POMOC ZZS | 63 |
| 6.6 KAZUISTIKA 6 – POMOC ZZS | 65 |
| 7 DISKUZE | 69 |
| 7.1 DOPORUČENÍ PRO PRAXI..... | 73 |
| ZÁVĚR | 75 |
| ZDROJE INFORMACÍ..... | 76 |
| PŘÍLOHY | |

SEZNAM POUŽITÝCH ZKRATEK

- CAS** Cisternová automobilová stříkačka
- CO** Oxid uhelnatý
- ČR** Česká republika
- DF** Dechová frekvence
- EKG** Elektrokardiogram
- GCS** Glasgow Coma Scale
- GŘ HZS** Generální ředitelství Hasičského záchranného sboru
- HZS ČR** Hasičský záchranný sbor České republiky
- i. v.** intravenózně
- IZS** Integrovaný záchranný systém
- JPO** Jednotka požární ochrany
- JSDH** Jednotka sboru dobrovolných hasičů
- KOPIS** Krajské operační a informační středisko
- LZS** Letecká záchranná služba
- NZO** Náhlá zástava oběhu
- PČR** Policie České republiky
- PNP** Přednemocniční neodkladná péče
- RLP** Rychlá lékařská pomoc
- RV** Rendes - vous systém
- RZA** Rychlý zásahový automobil
- RZP** Rychlá zdravotnická pomoc

SKPV Služba kriminální policie a vyšetřování

STČ Soubor typové činnosti

TF Tepová frekvence

TK Tlak krve

ZZS Zdravotnická záchranná služba

(HUGO a kol., 2016), (ČESKO, 2008a)

SEZNAM POUŽITÝCH ODBORNÝCH VÝRAZŮ

Asystolie - stav, při kterém na srdci vymizí jakákoli elektrická a mechanická činnost

Elektrokardiogram - grafický záznam elektrické aktivity srdečního svalu

Glasgow Coma Scale – stupnice užívaná k hodnocení hloubky bezvědomí

Glykémie - koncentrace glukosy v krvi

Hyperventilace - zvýšené proudění vzduchu do dýchacího ústrojí a ven z něj

Intravenózní - nitrožilní, do žíly

Izokorické - normální stav, kdy zornice obou očí mají stejnou velikost

Mydriáza - rozšíření zornice

Posttraumatická péče - péče, jejímž cílem je redukovat tzv. náraz události a poskytovat péči k omezení negativních dopadů na psychiku zasaženého a k možnosti vzniku posttraumatické stresové poruchy

Somnolence - lehčí porucha vědomí se sníženou bdělostí

Tachykardie - zrychlení srdeční frekvence

(VOKURKA a kol., 2007), (BOJOVÝ ŘÁD, 2016)

SEZNAM OBRÁZKŮ

| | |
|--|-----|
| Obrázek 1 Dopravní nehoda z kazuistiky č. 1..... | III |
| Obrázek 2 Dopravní nehoda z kazuistiky č. 1..... | III |
| Obrázek 3 Dopravní nehoda z kazuistiky č. 1..... | IV |
| Obrázek 4 Dopravní nehoda z kazuistiky č. 1..... | IV |
| Obrázek 5 Dopravní nehoda z kazuistiky č. 2..... | IV |
| Obrázek 6 Dopravní nehoda z kazuistiky č. 2..... | V |
| Obrázek 7 Dopravní nehoda z kazuistiky č. 2..... | V |
| Obrázek 8 Pomoc ZZS z kazuistiky č. 5..... | VI |
| Obrázek 9 Pomoc ZZS z kazuistiky č. 5..... | VI |
| Obrázek 10 Pomoc ZZS z kazuistiky č. 5..... | VI |

ÚVOD

Bakalářská práce představuje problematiku integrovaného záchranného systému, spolupráce jeho základních složek při společném zásahu a funkci velitele zásahu. Bezpečnost a ochrana svých občanů je prioritou každého demokratického státu. Rychlý demografický, urbanistický a technický rozvoj posledních desetiletí přinesl potřebu nové koncepce pro řešení mimořádných událostí a při přípravě na ně. Tou se stal vznik integrovaného záchranného systému určeného pro potřeby každodenní činnosti záchranářů zejména při rozsáhlých nehodách a živelných pohromách, kdy je nutno organizovat činnost všech, jenž mohou svými prostředky či kompetencemi přispět k záchraně osob, zvířat, majetků či životního prostředí. Pro úspěšnost této koncepce je bezpodmínečně nutná jak kvalitní spolupráce mezi jednotlivými složkami, tak funkce velitele zásahu jakožto hlavního spojovacího článku mezi nimi. Autor této práce byl při výběru tohoto tématu ovlivněn především svou pracovní náplní v rámci jedné ze složek integrovaného záchranného systému a každodenním setkáváním se s nutností vzájemné spolupráce a koordinace při společných zásazích při mimořádných událostech.

Práce je rozdělena na část teoretickou a část praktickou. Teoretická část se skládá z pěti samostatných kapitol. V první kapitole je představen integrovaný záchranný systém jako celek, jeho funkce a organizace. Druhá kapitola se zabývá Hasičským záchranným sborem a jednotkami požární ochrany. Je vysvětlena vnitřní organizace této složky, její úkoly a základní legislativa. Obdobně jsou koncipovány i třetí a čtvrtá kapitola. Ty se týkají Policie ČR a zdravotnické záchranné služby. Poslední kapitola je věnována spolupráci složek integrovaného záchranného systému. Ta obsahuje několik podkapitol, které patří funkci velitele zásahu, vzájemné spolupráci velitelů složek, spojení mezi místem zásahu a operačním střediskem a nezbytné legislativě.

Praktická část je rozdělena na tři tematické bloky vždy po dvou kazuistikách skutečných společných zásahů, ve kterých je znázorněna příkladná spolupráce všech složek záchranného řetězce. Každá kazuistika obsahuje chronologický popis základních postupů, jednání a okamžiků dané mimořádné události, úvodní anamnézu se základní

charakteristikou události a popisu situace a místa zásahu. Zvláštní zřetel je brán na vzájemnou spolupráci složek a činnost velitele zásahu.

Pro teoretickou část bakalářské práce byl stanoven následující cíl:

Cíl: Představit integrovaný záchranný systém jako celek a popsat teoretické principy spolupráce jeho složek při řešení mimořádné události.

Pro praktickou část bakalářské práce byl stanoven následující cíl:

Cíl: popsat příkladnou spolupráci složek integrovaného záchranného systému a činnost velitele zásahu při řešení skutečných mimořádných událostí.

Vstupní literatura

MARÍNEK, B. a J. TVRDEK, 2010. *Základy integrovaného záchranného systému*. Praha: Policejní akademie České republiky v Praze. ISBN 978-80-7251-338-3

VILÁŠEK, J., M. FIALA a D. ONDRÁŠEK, 2014. *Integrovaný záchranný systém ČR na počátku 21. Století*. Praha: Karolinum. ISBN 978-80-246-2477-8

ČESKO, 2000. Zákon č. 239 ze dne 28. června 2000, o integrovaném záchranném systému a o změně některých zákonů. In: *Sbírka zákonů České republiky*. **73**, 3461-3474. ISSN 1211-1244. Dostupný z: http://aplikace.mvcr.cz/sbirka-zakonu/SearchResult.aspx?q=239/2000&typeLaw=zakon&what=Cislo_zakona_smlouvy

Popis rešeršní strategie

Pro vyhledávání odborné literatury pro bakalářskou práci s názvem „Spolupráce složek integrovaného záchranného systému při řešení mimořádné události“ byly využity tyto základní prameny: katalog Národní lékařské knihovny (www.medvik.cz), kvalifikační práce (thesis, cuni), Jednotná informační brána (www.jib.cz), Souborný katalog ČR

(<http://sigma.nkp.cz>) a Online katalog NCO NZO. Časové vymezení bylo mezi lety 2007-2016. Datum sběru 20. 10. 2016.

1 INTEGROVANÝ ZÁCHRANNÝ SYSTÉM A ZÁKLADNÍ POJMY

Integrovaný záchranný systém coby nový pojem vstoupil v platnost v roce 2001 na základě zákona č.239/2000 Sb. o integrovaném záchranném systému. Ten vymezil jak nové základní pojmy, tak zejména ustanovil složky integrovaného záchranného systému a jejich působnost. Dále stanovil působnost a pravomoci státních orgánů a orgánů samosprávy, jakožto i práva a povinnosti právnických a fyzických osob při záchranných a likvidačních pracích, při přípravě na mimořádné události a při ochraně obyvatelstva v době před a během krizových stavů (VILÁŠEK a kol., 2014).

Samotný pojem **integrovaný záchranný systém** je zákonem definován jako: *integrovaným záchranným systémem koordinovaný postup jeho složek při přípravě na mimořádné události a při provádění záchranných a likvidačních prací* (ČESKO, 2000a, §2). Stejný zákon pak dále definuje i tři základní pojmy, jež jsou klíčové pro vymezení a pochopení integrovaného záchranného systému. Jsou jimi výrazy mimořádná událost a záchranné a likvidační práce.

Mimořádná událost je definována jako: *škodlivé působení sil a jevů vyvolaných činností člověka, přírodními vlivy, a také havárie, které ohrožují život, zdraví, majetek nebo životní prostředí a vyžadují provedení záchranných a likvidačních prací* (ČESKO, 2000a, §2).

Za **záchranné práce** se považují: *činnosti vedoucí k odvrácení nebo omezení bezprostředního působení rizik vzniklých mimořádnou událostí, zejména ve vztahu k ohrožení života, zdraví, majetku nebo životního prostředí, a vedoucí k přerušení jejich příčin* (ČESKO, 2000a, §2). Úkolem záchranných prací je tedy v rámci daných možností snaha zachránit život či zdraví osob, zvířat a další hodnoty zasažené mimořádnou událostí. Po ukončení záchranných prací jsou obvykle zahájeny práce likvidační (LUKÁŠ a kol., 2011).

Likvidační práce jsou *činnosti k odstranění následků způsobených mimořádnou událostí, přičemž následky se rozumí účinky (dopady) a rizika působící na osoby, zvířata, věci a životní prostředí* (ČESKO, 2000a, §2). Cílem likvidačních prací tedy je

odstranění následků mimořádné události, a, je-li možno, uvést místo do původního stavu či stavu, který umožňuje obnovu původního stavu (LUKÁŠ a kol., 2011).

1.1 FUNKCE INTEGROVANÉHO ZÁCHRANNÉHO SYSTÉMU

Základní myšlenka integrovaného záchranného systému vychází ze čtyř hlavních zásad:

- Integrovaný záchranný systém je vytvořen k provedení záchranných a likvidačních prací při živelných pohromách a jiných mimořádných událostech.
- Náplň jeho činnosti je eliminace bezprostředního vlivu mimořádné události na osoby, zvířata a životní prostředí a příprava na zahájení obnovy přijatelných životních podmínek a záchrana materiálních hodnot.
- Hlavním úkolem je koordinace postupů orgánů státní správy, samospráv a všech záchranných složek při přípravě na mimořádnou událost, její zdolání a odstranění jejích následků.
- Integrovaný záchranný systém je jednou ze součástí státem garantovaného komplexu ochrany, vnitřní bezpečnosti a obrany před negativními událostmi (MARTÍNEK a kol., 2010).

Naplnění cílového smyslu integrovaného záchranného systému vyžaduje realizaci jeho jednotlivých funkcí. Základními funkcemi jsou:

- Příprava na mimořádné události,
- výkonná,
- personální,
- technická,
- varovná a vyrozumívací,
- logistická,
- legislativní.

Cílem **přípravy na mimořádné události** je zajištění potřebných sil a prostředků pro realizaci záchranných a likvidačních prací. Dále monitorování hrozeb a rizik, realizace havarijních, povodňových a krizových plánů a prevence. Ta v rámci různých preventivních programů a informačních kampaní připravuje v širším kontextu obyvatelstvo na mimořádnou událost.

Výkonná funkce představuje cílovou funkci IZS. V rámci této funkce jsou prováděny záchranné a likvidační práce. Uplatňuje se tedy při záchraně života, zdraví, majetku. Všechny ostatní funkce slouží k její podpoře.

Personální funkce má za cíl zajistit dostatečné lidské zdroje odpovídající kvality a kvalifikace. Čehož dosahuje jak výběrem vhodného personálu, tak vlastním vzdělávacím programem.

Technická funkce zajišťuje vybavenost složek IZS odpovídající vhodnou technikou včetně její obnovy.

Cílem **varovné a vyrozumívací funkce** je zajistit informování obyvatelstva a kompetentních orgánů o vzniku mimořádné události a aktivace systému krizového řízení.

Logistická funkce především zajišťuje provozuschopnost techniky cestou údržby a oprav. Součástí její náplně je i výstavba a údržba budov a prostorů pro činnost složek IZS.

Legislativní funkce zajišťuje legislativní podmínky pro činnost IZS a její legislativní harmonizace v rámci oblasti ochrany obyvatelstva (LUKÁŠ a kol., 2011).

1.2 ORGANIZACE INTEGROVANÉHO ZÁCHRANNÉHO SYSTÉMU

V závislosti na působení při záchranných a likvidačních pracích rozlišujeme složky IZS na základní a ostatní. Základní složky, které jsou páteří celého systému, zajišťují nepřetržitou pohotovost pro příjem ohlášení vzniku mimořádné události. Vyhodnocují mimořádnou událost ve smyslu odhadu ohrožení z ní vyplývajícího a odhadu potřebných sil a prostředků a dále provádějí neodkladný zásah na místě mimořádné události. Tyto složky postupují při své činnosti na základě zákonů, kterými

byly zřízeny. To jest zákon o Hasičském záchranném sboru České republiky, zákon o Policii České republiky, zákon o zdravotnické záchranné službě a dále podle zákona o integrovaném záchranném systému (ŠENOVSKEÝ a kol., 2007).

Základními složkami IZS jsou:

- Hasičský záchranný sbor ČR a jednotky požární ochrany zařazené v plošném pokrytí.
- Policie ČR.
- Zdravotnická záchranná služba.

Základní složky se zpravidla podílejí na řešení mimořádných událostí, u nichž se vyžaduje režim nutné spolupráce (LUKÁŠ a kol., 2011).

Ostatními složkami IZS jsou:

- Vyčleněné síly a prostředky ozbrojených sil.
- Ostatní ozbrojené sbory.
- Ostatní záchranné sbory.
- Orgány ochrany veřejného zdraví.
- Havarijní, pohotovostní, odborné a jiné služby.
- Zařízení civilní ochrany.
- Neziskové organizace a sdružení občanů, která lze využít k záchranným a likvidačním pracím.

Začlenění ostatních složek do IZS je podmíněno uzavřením dohody o plánované pomoci na vyžádání. Dohodou se rozumí předem písemně dohodnutý způsob poskytnutí pomoci při mimořádné události obci s rozšířenou působností, krajskému úřadu, Ministerstvu vnitra nebo základní složce IZS. Po uzavření dohody s HZS ČR je složka zahrnuta do poplachového plánu IZS kraje, případně ústředního poplachového plánu IZS, pokud byla smlouva uzavřena s generálním ředitelstvím HZS ČR (ŠENOVSKEÝ a kol., 2007).

Důvody využití ostatních složek IZS jsou obvykle mimořádné události většího rozsahu či mimořádné události vyžadující specifické činnosti např. speleologické, kynologické nebo ženižní (LUKÁŠ a kol., 2011).

Zvláštní postavení mají subjekty, které mají povinnost poskytnout plánovanou pomoc na vyžádání na základě zákona o integrovaném záchranném systému. Tyto subjekty nejsou ostatními složkami IZS, ale jejich síly a prostředky mohou být využity pro záchranné a likvidační práce, přičemž žádost v době trvání mimořádné události nesmí odmítnout.

Mezi tyto subjekty patří:

- Ministerstva, územní správní úřady, orgány kraje a obce v rámci své působnosti.
- Fyzické a právnické osoby, které vlastní nebo užívají stavby civilní ochrany či stavby dotčené požadavky civilní ochrany.
- Zdravotnická zařízení.
- Vojenské záchranné útvary.
- Osoby, které se k tomu smluvně zavázaly (ŠENOVSKÝ a kol., 2007).

2 HASIČSKÝ ZÁCHRANNÝ SBOR ČESKÉ REPUBLIKY A JEDNOTKY POŽÁRNÍ OCHRANY

Hasičský záchranný sbor ČR a jednotky požární ochrany jsou bezpečnostní složkou státu, předurčenou k ochraně obyvatelstva a požární ochraně. Jedná se o jednu ze základních složek integrovaného záchranného systému, která je současně hlavním koordinátorem a páteří tohoto systému. Mimo organizační zajištění činnosti, též připravuje návrhy právních předpisů nebo návrhy změn stávajících dokumentů upravujících fungování integrovaného záchranného systému. Při plnění svých úkolů spolupracuje jak s ostatními složkami integrovaného záchranného systému, tak úzce i se správními úřady a jinými státními orgány, orgány samosprávy, fyzickými a právníckými osobami, občanskými sdruženími, neziskovými organizacemi a v neposlední řadě také se zahraničními subjekty a mezinárodními organizacemi. Hasičský záchranný sbor je též oprávněn jménem České republiky s těmito subjekty uzavírat dohody upravující bližší podmínky a způsob vzájemné spolupráce. Významnou oblast spolupráce tak tvoří výměna informací při mimořádných událostech a stanovení práv a povinností při vzájemném poskytování pomoci (MARTÍNEK a kol., 2010).

Dle zákona č. 320/2015 Sb. o Hasičském záchranném sboru České republiky je jeho hlavní funkcí ochrana životů a zdraví obyvatel, životního prostředí, zvířat a majetku před požáry a jinými mimořádnými událostmi a krizovými situacemi. (ČESKO, 2015)

Dalšími úkoly v rámci IZS jsou činnosti v oblasti:

- požární ochrany,
- integrovaného záchranného systému,
- ochrany obyvatelstva,
- krizového řízení (ŠENOVSKEJ a kol., 2007).

2.1 STRUKTURA HASIČSKÉHO ZÁCHRANNÉHO SBORU ČESKÉ REPUBLIKY

Hasičský záchranný sbor ČR se skládá z:

- **Generálního ředitelství Hasičského záchranného sboru ČR.**
- **Hasičských záchranných sborů krajů.**
- **Záchranného útvaru HZS ČR.**
- **Střední odborné a Vyšší odborné školy požární ochrany ve Frýdku-Místku (ČESKO, 2015).**

Generální ředitelství Hasičského záchranného sboru ČR je součástí Ministerstva vnitra a vykonává jeho působnost v oblasti provádění záchranných a likvidačních prací a přípravy na mimořádné události.

Na úseku požární ochrany plní úkoly ministerstva vnitra:

- Schvaluje koncepci činnosti HZS ČR a kontroluje plnění jeho úkolů.
- Plní úkoly ke koordinaci příprav na nevojenské krizové situace a úkoly civilního nouzového plánování, ochrany obyvatelstva, civilní ochrany a integrovaného záchranného systému.
- Předkládá Ministerstvu financí návrh rozpočtu hasičského záchranného sboru a návrh na poskytnutí dotací občanským sdružením.
- Zřizuje a provozuje operační středisko GŘ HZS.
- Kontroluje připravenost a akceschopnost jednotek hasičského záchranného sboru krajů.
- Zajišťuje mezinárodní spolupráci.
- Zřizuje vzdělávací, technická a účelová zařízení.

Zabezpečuje ústřední koordinaci záchranných a likvidačních prací, pokud:

- mimořádná událost přesahuje území České republiky a nejedná se o koordinaci v rámci příhraničního styku,
- mimořádná událost přesahuje hranici kraje a velitel zásahu vyhlásil nejvyšší stupeň poplachu, či o tuto koordinaci požádal. Totéž platí v případě žádosti starosty s rozšířenou působností a hejtmana kraje (LUKÁŠ a kol., 2011).

Za činnost a řízení GŘ HZS zodpovídá generální ředitel hasičského záchranného sboru, kterého do funkce jmenuje, anebo z ní odvolává ministr vnitra. Ten současně na návrh ředitele GŘ HZS jmenuje nebo odvolává náměstky GŘ HZS (ŠENOVSKÝ a kol, 2007).

Hasičský záchranný sbor kraje je organizační složka státu s vlastní organizační a ekonomickou samostatností i odpovědností za zákonem stanovené úkoly.

Hlavními úkoly hasičského záchranného sboru kraje jsou:

- Navrhování koncepce rozvoje HZS kraje generálnímu ředitelství HZS.
- Vykonávání státní správy na úseku požární ochrany, ochrany obyvatelstva, integrovaného záchranného systému a krizového řízení.
- Organizování součinnosti mezi správními úřady a obcemi v kraji.
- Vedení přehledu možných rizik a provádí analýzy ohrožení.
- Zpracovávání evakuačních a havarijních plánů kraje, popřípadě vnějších havarijních plánů.
- Koordinování záchranné a likvidační práce a odpovědnost za připravenost a akceschopnost jednotek požární ochrany HZS kraje.
- Zajišťování a správa systému včasného varování a vyrozumění.
- Vykonávání odborné přípravy svých příslušníků a zaměstnanců.
- Zřizování krajských operačních a informačních středisek a pracovišť krizového řízení.

- Zabezpečování výstavby a údržby objektů pro potřebu HZS kraje (LUKÁŠ a kol, 2011).

HZS kraje tvoří výkonnou složku HZS ČR. Organizační struktura vychází ze struktury GŘ HZS a je přizpůsobena specifickým zvláštnostem jednotlivých krajů či hlavnímu městu Praze. HZS Kraje se skládá z:

- Krajského ředitelství hasičského záchranného sboru kraje. Krajská ředitelství HZS jsou umístěna s výjimkou Středočeského kraje v krajských městech (Praha, České Budějovice, Plzeň, Karlovy Vary, Ústí nad Labem, Liberec, Hradec Králové, Pardubice, Jihlava, Brno, Olomouc, Ostrava, Zlín). Sídlem ředitelství HZS Středočeského kraje je Kladno. Jedná se o účetní jednotky, jejichž příjmy a výdaje jsou součástí rozpočtové kapitoly ministerstva vnitra (VILÁŠEK a kol., 2014).
- Územních odborů HZS kraje s jednotkami HZS kraje. Územní odbory HZS kraje jsou organizačním článkem příslušného krajského ředitelství pro zabezpečení plnění úkolů státní správy na úseku požární ochrany, civilní ochrany, IZS, ochrany obyvatelstva a krizového řízení. Nemají ovšem samostatnou právní subjektivitu. Obvykle bývají na úrovni bývalých okresů či jsou složeny z území několika z nich. Počet územních odborů proto nemusí být shodný s počtem bývalých okresů. V současné době je 70 územních odborů, které disponují 240 stanicemi. Počet stanic ovšem není konečný. Dle potřeby dochází k jejich redukci či ke zřizování nových (KROUPA a kol., 2011). Zcela samostatně stojí Hasičský útvar ochrany Pražského hradu, který je organizačně podřízen přímo GŘ HZS.
- Vzdělávací, technická a účelová zařízení zřizovaná HZS kraje.

Do čela HZS kraje jmenuje nebo odvolává krajského ředitele, generálního ředitele GŘ HZS po projednání s příslušným hejtmanem či primátorem hl. m. Prahy v případě HZS hlavního města Prahy (MARTÍNEK a kol., 2010).

2.2 JEDNOTKY POŽÁRNÍ OCHRANY

Základními úkoly jednotek požární ochrany jsou provádění požárního zásahu podle příslušné dokumentace požární ochrany nebo při soustředění a nasazení sil a prostředků, provádění záchranných a likvidačních prací při živelných pohromách a jiných mimořádných událostech, podávání neprodleně zpráv o svém výjezdu a zásahu územně příslušnému operačnímu středisku a neposledně spolupráce s ostatními složkami IZS (TRČKA, 2013).

V České Republice existují následující **druhy jednotek požární ochrany**:

- **jednotka hasičského záchranného sboru kraje**, která je složená z příslušníků hasičského záchranného sboru, kteří jsou určeny k výkonu služby na stanicích HZS kraje a jsou ve služebním poměru. Tyto jednotky patří do kategorie JPO-I s dobou výjezdu do 2 minut od vyhlášení poplachu a územní působností do 20 minut od vyhlášení poplachu.
- **Jednotka hasičského záchranného sboru podniku** je složená ze zaměstnanců právnické nebo podnikající fyzické osoby, kteří výkon služby v této jednotce mají jako své zaměstnání. Tyto jednotky patří do kategorie JPO-IV s dobou výjezdu do 2 minut od vyhlášení poplachu.
- **Jednotka sboru dobrovolných hasičů obce**, jejíž členové nevykonávají svou činnost v této jednotce jako své povolání. Tyto jednotky patří do kategorie JPO-II, III, V s dobou výjezdu do 5 minut u JPO-II a 10 minut u JPO-III, V od vyhlášení poplachu a územní působností do 10 minut u JPO-II a -III od vyhlášení poplachu.
- **Jednotka sboru dobrovolných hasičů podniku**, jejíž členové nevykonávají svou činnost v této jednotce jako své povolání. Tyto jednotky patří do kategorie JPO-VI s dobou výjezdu do 10 minut od vyhlášení poplachu.
- **Vojenská hasičská jednotka**, jejíž členové jsou vojáci nebo občanskí zaměstnanci ministerstva obrany. Je zřízena ministerstvem obrany ve vojenských objektech, vojenských útvech či jiných vojenských zařízeních

a její zřizování, vnitřní organizace, vybavení požární technikou a věcnými prostředky požární ochrany je plně v kompetencích ministerstva obrany (ŠENOVSKEÝ a kol., 2007).

V rámci územních odborů jsou s ohledem na plošné pokrytí vytvořeny odpovídající **stanice HZS**. Velikost stanic je odvozena počtem výjezdů v rámci operačního řízení. Za výjezd se považuje družstvo 1+5 nebo 1+3. Je celkem osm velikostních typů stanic, které jsou odlišeny počtem příslušníků v jedné směně. Označení C patří třem typům tzv. centrálním stanicím a označení P náleží pěti typům tzv. pobočným stanicím. Pro označení stanic jsou zvolena následující pravidla:

- **C1** - stanice je umístěná v obci s počtem obyvatel do 50 tisíc, kde jednotka HZS zabezpečuje výjezd dvou družstev.
- **C2** - stanice je umístěná v obci s počtem obyvatel od 50 tisíc do 75 tisíc, kde jednotka HZS zabezpečuje výjezd dvou družstev.
- **C3** - stanice je umístěná v obci s počtem obyvatel nad 75 tisíc, kde jednotka HZS zabezpečuje výjezd tří družstev.
- **P0** - stanice je umístěná v obci s počtem obyvatel do 15 tisíc, kde jednotka HZS kraje vznikla sdružením prostředků obce a HZS kraje.
- **P1** - stanice je umístěná v obci s počtem obyvatel do 30 tisíc nebo v části obce, kde jednotka HZS zabezpečuje výjezd o zmenšeném početním stavu.
- **P2** - stanice, která zabezpečuje výjezd družstva a je vybavena stanovenou výškovou a požární technikou. Dle počtu obyvatel rozeznáváme: P2 a) do 15 tisíc, pokud je v obci více než 10 % budov s více než 5 nadzemními podlažími a pokud není uskutečnitelná přeprava automobilového žebříku nebo automobilové plošiny z jiné stanice nebo jednotky do 15 minut, P2 b) nad 15 tisíc, pokud v obci není uskutečnitelná přeprava automobilového žebříku nebo automobilové plošiny z jiné stanice nebo jednotky do 15 minut.
- **P3** - stanice je umístěná v obci nebo v části obce s počtem obyvatel do 30 tisíc, kde jednotka HZS zabezpečuje výjezd jednoho družstva a družstva o zmenšeném početním stavu.

- **P4** - stanice je umístěná v obci nebo části obce s počtem obyvatel nad 30 tisíc, kde jednotka HZS zabezpečuje výjezd dvou družstev (ŠENOVSKÝ a kol., 2007).

V rámci plošného pokrytí, dle vybavenosti požární technikou a věcnými prostředky požární ochrany a vnitřní organizace jednotky rozeznáváme následující **stanice jednotek sboru dobrovolných hasičů**:

- **JPO II/1** – JSDH obce je zřízena zpravidla ve vybrané obci s počtem obyvatel nad 1000, s územní působností kategorie JPO II, která zabezpečuje výjezd družstva o zmenšeném početním stavu.
- **JPO II/2** – JSDH obce je zřízena zpravidla ve vybrané obci s počtem obyvatel nad 1000, s územní působností kategorie JPO II, která zabezpečuje výjezd dvou družstev o zmenšeném početním stavu.
- **JPO III/1** – JSDH obce je zřízena zpravidla ve vybrané obci s počtem obyvatel nad 1000, s územní působností kategorie JPO III, která zabezpečuje výjezd družstva o zmenšeném početním stavu.
- **JPO III/2** – JSDH obce je zřízena zpravidla ve vybrané obci s počtem obyvatel nad 1000, s územní působností kategorie JPO III, která zabezpečuje výjezd dvou družstev o zmenšeném početním stavu.
- **JPO V** – JSDH obce s místní působností kategorie JPO V, která zabezpečuje výjezd družstva o zmenšeném početním stavu.
- **JPO**, která není zařazena do plošného pokrytí má základní početní stav jako jednotka JPO V (MARTÍNEK a kol., 2010).

Obdobný systém požární ochrany, jako je ten v České republice, lze nalézt na Slovensku. Naopak Rakousko a Německo mají vybudovaný systém požární ochrany na principu většího množství dobře vybavených jednotek dobrovolného charakteru (<http://www.minv.sk/?hasicky-a-zachranny-zbor>, 2017).

2.3 LEGISLATIVA HASIČSKÉHO ZÁCHRANNÉHO SBORU ČESKÉ REPUBLIKY A JEDNOTEK POŽÁRNÍ OCHRANY

Základní legislativa pro HZS ČR a JPO je:

- Zákon č. 320/2015 Sb., o Hasičském záchranném sboru České republiky a o změně některých zákonů.
- Zákon č. 239/2000 Sb., o integrovaném záchranném systému a o změně některých zákonů, ve znění pozdějších předpisů.
- Zákon č. 240/2000 Sb., o krizovém řízení a o změně některých zákonů.
- Zákon č. 133/1985 Sb., o požární ochraně, ve znění pozdějších předpisů.
- Zákon č. 361/2000 Sb., o služebním poměru bezpečnostních sborů.
- Vyhláška č. 247/2001 Sb., o organizaci a činnosti jednotek požární ochrany, ve znění vyhlášky č.226/2005 Sb.
- Vyhláška č. 246/2001 Sb., o stanovení podmínek požární bezpečnosti a výkonu státního požárního dozoru (vyhláška o požárním dozoru).

3 POLICIE ČESKÉ REPUBLIKY

Policie České republiky je zákonem definována jako jednotný ozbrojený bezpečnostní sbor. Jedná se o výkonný orgán státní moci v oblasti bezpečnosti občanů, ochrany majetku a veřejného pořádku. Plní tak úkony ve věcech vnitřního pořádku a bezpečnosti v rozsahu vymezeném ústavními zákony, zákony a ostatními právními předpisy, přičemž při plnění svých úkolů spolupracuje s policejními institucemi a bezpečnostními sbory jiných států a mezinárodními organizacemi. Tvoří zároveň jednu ze základních složek integrovaného záchranného systému. Je podřízena Ministerstvu vnitra, které vytváří podmínky pro plnění jejích úkolů, a jehož ministři odpovídá za činnost policie policejní prezident. Naplňuje ochrannou, donucovací a výchovnou funkci ve společnosti, čímž zajišťuje vnitřní bezpečnost České republiky (MARTÍNEK a kol., 2010), (LUKÁŠ a kol., 2011).

Základními úkoly Policie ČR jsou zejména:

- Zajišťování a obnova veřejného pořádku.
- Odhalování a zjišťování pachatelů trestných činů, působení při předcházení trestné činnosti, vyšetřování trestných činů.
- Odhalování přestupků.
- Vyhlašování celostátních pátrání a pátrání po pohřešovaných osobách.
- Zahajování pronásledování osob uprchlých z výkonu trestu na základě vyrozumění od Vězeňské služby České republiky.
- Ochrana bezpečnosti osob a majetku.
- Ochrana ústavních činitelů ČR a chráněných osob.
- Ochrana sídelních objektů státní správy (Parlamentu, sídla prezidenta republiky, Ministerstva vnitra, Ministerstva zahraničních věcí, Ústavního soudu a objektů zvláštního významu).
- Boj proti terorismu.

- Dohled na bezpečnost a plynulost silničního provozu.
- Plnění úkolů státní správy a v zákonem daném rozsahu, zabezpečování ochrany státních hranic (ŠENOVSKÝ a kol., 2007).

3.1 ORGANIZAČNÍ STRUKTURA POLICIE ČESKÉ REPUBLIKY

Policie ČR se skládá z:

- **Policejního prezidia.**
- **Útvarů Policie s celostátní působností.**
- **Krajských ředitelství Policie.**
- **Útvarů zřízených v rámci krajských ředitelství.**

Policejní prezidium společně s útvary policie s celostátní působností se v právních vztazích považují za součást organizační složky státu a účetní jednotky ministerstva. Základním úkolem policejního prezidia je řízení činnosti policie. Dále zahrnuje nejrůznější analytické, plánovací, organizační a kontrolní orgány. V čele prezidia stojí policejní prezident, který může být jmenován nebo odvolán pouze ministrem vnitra a se souhlasem vlády. Je představený všech policistů s výjimkou těch, kteří jsou povoláni k plnění úkolů Ministerstva vnitra (MARTÍNEK a kol., 2010), (ČESKO, 2008b).

Útvary Policie s celostátní působností mohou svojí činnost vykonávat na celém území České republiky a svojí působnost a pravomoci nemají tedy omezeny v rámci jednoho územního celku. Rozsah působnosti je dán zaměřením jejich činnosti, kde by nebylo vhodné její rozdělení na menší územní celky. Mezi útvary s celostátní působností patří:

- Kriminalistický ústav Praha.
- Letecká služba.
- Národní protidrogová centrála SKPV.
- Pyrotechnická služba.
- Ředitelství služby cizinecké policie.

- Úřad dokumentace a vyšetřování komunismu SKPV.
- Národní centrála proti organizovanému zločinu SKPV.
- Útvar policejního vzdělávání a služební přípravy.
- Útvar pro ochranu prezidenta České republiky.
- Ochranná služba Policie ČR.
- Útvar speciálních činností SKPV.
- Útvar zvláštních činností SKPV.
- Útvar rychlého nasazení (<http://www.policie.cz/>, 2017).

Krajská ředitelství Policie ČR jsou základem organizační struktury PČR a obsahují územní odbory vnější služby a územní odbory služby kriminální služby policie a vyšetřování. Na příslušných územních odborech zůstal pouze výkon základních policejních činností, jako je ochrana veřejného pořádku. Z krajského ředitelství jsou řízeny logistické, personální, ekonomické činnosti a základní policejní činnosti, které jsou zabezpečovány útvary s územně vymezenou působností (LUKÁŠ a kol., 2001). Územní obvod krajského ředitelství je shodný s územním obvodem vyššího samosprávného celku. Sídla krajských ředitelství Policie jsou umístěna s výjimkou Středočeského kraje v krajských městech (Praha, České Budějovice, Plzeň, Karlovy Vary, Ústí nad Labem, Liberec, Hradec Králové, Pardubice, Jihlava, Brno, Olomouc, Ostrava, Zlín). Sídlem krajského ředitelství Středočeského kraje je Praha. V čele krajského ředitelství Policie ČR je krajský ředitel, jehož jmenuje nebo odvolává policejní prezident (ČESKO, 2008b).

Útvary s územně vymezenou působností jsou útvary spadající pod krajská ředitelství a jejich působnost kopíruje hranice kraje, a to za účelem společného sdílení teritoriálních působností a efektivnější spolupráce s územní samosprávou (MARTÍNEK a kol., 2010). Mezi tyto útvary patří:

- Služba pořádkové policie, což je základní služba, kterou policie vykonává. Jejím úkolem je zejména zajištění bezpečnosti osob a veřejného pořádku, pochůzková činnost a přijímání oznámení trestných činů na služebnách PČR.

- Služba kriminální policie, jejímž úkolem je odhalování a objasňování závažné trestné činnosti a její předcházení.
- Služba dopravní policie, jejímž úkolem je dohlížet na bezpečnost a plynulost silničního provozu a řešení dopravních nehod a přestupků na úseku dopravních komunikací.
- Služba železniční policie, jejímž úkolem je vykonávání specifické činnosti v podmínkách železniční dopravy (LUKÁŠ a kol., 2011).

3.2 ÚKOLY A ČINNOSTI POLICIE ČESKÉ REPUBLIKY

Policie ČR se řadí mezi základní složky integrovaného záchranného systému, neprovádí ovšem přímo záchranné ani likvidační práce. Její činnost během mimořádných událostí spočívá především v přijímání opatření k zabezpečení ochrany života, zdraví a majetku a bezpečnosti silničního provozu (LUKÁŠ a kol., 2011). Proto mezi úkoly PČR v rámci součinnosti složek IZS zejména patří:

- Uzávěra objektů a oblastí, regulace vstupu a opuštění budov a oblastí zasažených mimořádnou událostí.
- Zamezení vstupu do prostoru mimořádné události neoprávněným osobám.
- Ochrana obyvatel, movitého i nemovitého majetku při mimořádné události a dohled nad majetkem během evakuace.
- Zamezení trestné činnosti na místě mimořádné události.
- Řízení dopravy na místě mimořádné události.
- Spolupráce na šetření vzniku a objasňování příčiny mimořádné události.
- Úkoly v souvislosti s identifikací zemřelých.
- Spolupráce na přípravě opatření k řešení mimořádných událostí.
- Plnění dalších úkolů na základě pokynů velitele zásahu nebo řídicí složky IZS (MARTÍNEK a kol., 2010).

Ke splnění svých úkolů může Policie ČR využívat při řešení krizových situací v oblasti veřejného pořádku, bezpečnosti, katastrof a havárií následující oprávnění vyplývající ze Zákona o policii:

- Oprávnění požadovat prokázání totožnosti.
- Oprávnění požadovat vysvětlení.
- Zajištění osob.
- Oprávnění k omezení pohybu osob.
- Oprávnění odebrat zbraň.
- Oprávnění při zajišťování bezpečnosti chráněných osob.
- Oprávnění k prohlídce dopravních prostředků.
- Oprávnění zakazovat vstup na určená místa.
- Oprávnění k zajištění bezpečnosti civilní letecké dopravy a ochrany státních hranic.
- Oprávnění v zájmu ochrany vlastní bezpečnosti, bezpečnosti osob, majetku a veřejného pořádku použít donucovací prostředky a za splnění zákonem stanovených podmínek služební zbraň (KROUPA a kol., 2008).

Při určitých typech společných zásahů složek IZS, vykonává Policie ČR krom svých základních úkolů i funkci řídicí a koordinační. Řízení celého zásahu a funkci velitele zásahu k tomu příslušející policii náleží dle katalogu typových činností:

- Při demonstrování úmyslu sebevraždy.
- Hrozba použití nástražného výbušného systému, jeho nálezu, nálezu podezřelého předmětu, munice, výbušnin a výbušných předmětů.
- Záchrana pohřešovaných osob – pátrací akce v terénu.
- Amok – útok aktivního střelce (MARTÍNEK a kol., 2010)

V rámci ostatních společných zásahů složek IZS je vedoucí složky policie obvykle členem štábu velitele zásahu. Příslušník Policie ČR se může v rámci zásahu stát i velitelem sektoru či úseku, např. úsek, kterým prochází osoby při evakuaci nebo projíždějí vozidla (MARTÍNEK a kol., 2010).

3.3 LEGISLATIVA POLICIE ČESKÉ REPUBLIKY

Základní legislativa pro Policii ČR je:

- Zákon č. 273/2008 Sb., o Policii České republiky.
- Zákon č. 140/1961 Sb., trestní zákon, ve znění pozdějších předpisů.
- Zákon č. 200/1990 Sb., o přestupcích, ve znění pozdějších předpisů.
- Zákon č. 361/2000 Sb., o provozu na pozemních komunikacích a o změnách některých zákonů (zákon o silničním provozu), ve znění pozdějších předpisů.
- Zákon č. 361/2003 Sb., o služebním poměru bezpečnostních sborů.

4 ZDRAVOTNICKÁ ZÁCHRANNÁ SLUŽBA

Zdravotnická záchranná služba je společně s jednotkami požární ochrany, Hasičským záchranným sborem České republiky a Policií České republiky základní složkou integrovaného záchranného systému. Základním právním předpisem upravujícím podmínky pro poskytovatele zdravotnické záchranné služby včetně jejich práv a povinností je zákon č. 374/2011 Sb., o zdravotní záchranné službě. Dle znění tohoto zákona je zdravotnická záchranná služba definována jako: *zdravotní služba, v jejímž rámci je na základě tísňové výzvy, není-li dále stanoveno jinak, poskytována zejména přednemocniční neodkladná péče osobám se závažným postižením zdraví nebo v přímém ohrožení života. Součástí zdravotnické záchranné služby jsou další činnosti stanovené tímto zákonem* (ČESKO, 2011, §2).

Příčemž za závažné postižení zdraví se považuje: *náhle vzniklé onemocnění, úraz nebo jiné zhoršení zdravotního stavu, které působí prohlubování chorobných změn, jež mohou vést bez neprodleného poskytnutí zdravotnické záchranné služby ke vzniku dlouhodobých nebo trvalých následků, případně až k náhlé smrti, nebo náhle vzniklá intenzivní bolest nebo náhle vzniklé změny chování a jednání postiženého ohrožující zdraví nebo život jeho samého nebo jiných osob* (ČESKO, 2011, §3) a přímé ohrožení života za: *náhle vzniklé onemocnění, úraz nebo jiné zhoršení zdravotního stavu, které vede nebo bez neprodleného poskytnutí zdravotnické záchranné služby by mohlo vést k náhlému selhání některé ze základních životních funkcí lidského organismu* (ČESKO, 2011, §3).

Dalšími úkoly ZZS jsou zejména:

- Provádět nepřetržitý neodkladný a kvalifikovaný příjem tísňových výzev na národní linku 155 či výzev předaných operačním střediskem jiné základní složky IZS.
- Vyhodnocovat stupně naléhavosti tísňového volání, rozhodovat o nejvhodnějším řešení tísňové výzvy, včetně vyslání, přesměrování a řízení výjezdové skupiny.
- Řídit a organizovat přednemocniční neodkladnou péči na místě události a spolupracovat s velitelem zásahu složek IZS.

- Spolupracovat s cílovým poskytovatelem akutní lůžkové péče.
- Poskytovat instrukce k zajištění první pomoci prostřednictvím elektronické komunikace do příjezdu výjezdové skupiny na místo události.
- Vyšetřit pacienta a dále poskytnutí a provedení všech neodkladných výkonů k záchraně života či k obnovení nebo stabilizaci životních funkcí pacienta.
- Provádět soustavnou zdravotní péči a nepřetržité sledování základních životních funkcí, až do předání pacienta cílovému poskytovateli akutní lůžkové péče.
- Přepřavit pacienta letadlem mezi poskytovateli akutní lůžkové péče, hrozí-li nebezpečí z prodlení a nelze přepravu zajistit jinak.
- Činnosti související s plněním transplantačního programu.
- Třídění osob při hromadném postižení osob v důsledku mimořádných událostí (VILÁŠEK a kol., 2014).

4.1 ORGANIZAČNÍ STRUKTURA ZDRAVOTNICKÉ ZÁCHRANNÉ SLUŽBY

V souladu s principy řízení veřejné zprávy je zdravotnická záchranná služba organizována, řízena a prováděna na krajském principu, přičemž kraj je povinen zajistit nepřetržitou dostupnost zdravotnické záchranné služby. To plní buď zřízením krajské ZZS nebo prostřednictvím dohody se soukromými poskytovateli zdravotnické záchranné služby. Z hlediska právní subjektivity se jedná o příspěvkovou organizaci, jejíž chod je financován z prostředků kraje, zdravotních pojišťoven a sponzorských darů (LUKÁŠ a kol., 2011). V rámci České republiky působí 13 samostatných krajských záchranných služeb a ZZS Hlavního města Prahy. Chybí však zde centralizující subjekt ostatních základních složek IZS, který by byl ekvivalentem GŘ HZS, či policejního prezidia. Kompetenčně patří ZZS pod Ministerstvo zdravotnictví, jeho funkce je však pouze metodická, přičemž jejím zastřešujícím odborným orgánem je Odborná společnost pro urgentní medicínu a medicínu katastrof České lékařské společnosti J. E. Purkyně a Asociace zdravotnických záchranných služeb (MARTÍNEK a kol., 2010). Organizace ZZS kraje je navržena tak, aby mohla zajistit zdravotnické,

pohotovostní, přepravní a informační funkce samostatně a nezávisle na jiných subjektech, a to s ohledem na místní podmínky (LUKÁŠ a kol., 2011).

Zdravotnická záchranná služba se skládá z:

- **Ředitelství**
- **Zdravotnického operačního střediska**
- **Výjezdové základny s výjezdovými skupinami**
- **Pracoviště krizové připravenosti**
- **Vzdělávacího a výcvikového střediska**

Ředitelství na území kraje zajišťuje chod jednotlivých prvků s cílem zajistit kvalitní a bezpečný výkon přednemocniční péče. Hlavní jeho úloha spočívá v:

- Centrálním řízení a koordinaci poskytování zdravotnické záchranné služby.
- V činnostech ekonomického, organizačního a technického charakteru.
- Centrálním řízení a koordinaci činností k připravenosti a řešení mimořádných událostí a krizových situací na území kraje (LUKÁŠ kol., 2011).

Zdravotnické operační středisko pracuje v nepřetržitém režimu a je centrálním pracovištěm operačního řízení. Má následující působnost:

- Přijímá a vyhodnocuje tísňová volání.
- Přebírá a vyhodnocuje výzvy a vyznění od ostatních složek IZS.
- Vydává pokyny výjezdovým skupinám.
- Poskytuje instrukce k zajištění první pomoci prostřednictvím sítě elektronických komunikací.
- Spolupracuje s ostatními zdravotnickými středisky či středisky složek IZS.
- Zajišťuje komunikaci mezi poskytovatelem ZZS a poskytovateli akutní lůžkové péče a koordinuje následné předání.

- Koordinuje přepravu pacientů neodkladné péče mezi poskytovateli zdravotních služeb (ČESKO, 2011).

Výjezdové základny s výjezdovými skupinami jsou pracoviště, odkud vyjíždí na pokyn zdravotnického operačního střediska výjezdové skupiny k místu události, přičemž jednotlivá výjezdová základna může zahrnovat jednu nebo více výjezdových skupin. Každý kraj má různý počet výjezdových základen a výjezdových skupin. Vše záleží na velikosti a demografických parametrech daného kraje. Rozhodujícím parametrem je však zákonná lhůta 20 minut dojezdu na místo události od přijetí výzvy posádkou ZZS. V současné době se na území České republiky nachází 309 výjezdových základen, ovšem jejich počet není trvale ustálen a dle potřeby stále dochází ke zřizování nových stanovišť či jejich redukci.

Podle složení a povahy činnosti výjezdové skupiny rozeznáváme:

- **Rychlou zdravotnickou pomoc (RZP).** Jedná se o nejméně dvoučlennou posádku, která je určená na výjezd k postiženým, kteří jsou ve stavu bez prostředního ohrožení života. Je složená z řidiče a zdravotnického záchranáře s minimální kvalifikací studijního programu Diplomovaný zdravotnický záchranář.
- **Rychlou lékařskou pomoc (RLP).** Jedná se posádkou, jejímž členem je lékař. Ta je určená na výjezd k postiženým s bezprostředním ohrožením života, k případům hrozícího selhání životních funkcí, k závažným dopravním nehodám, těžkým úrazům nebo k výraznému zhoršení stavu postiženého.
- **Leteckou záchrannou službu (LZS).** Je to složka ZZS, zajišťující PNP pomocí speciálně vybaveného vrtulníku. Jedná se o minimálně dvojčlennou zdravotnickou posádku složenou z lékaře a zdravotnického záchranáře, přičemž letecká část posádky není zaměstnána v rámci zdravotnické záchranné služby. Jsou to příslušníci Policie ČR, Armády ČR nebo zaměstnanci soukromého provozujícího subjektu.
- **Rendes – vous systém (RV).** jedná se o setkávací systém, kdy k místu události vyjíždí jak posádka RZP, tak posádka RLP. Lékař na místě poskytne odbornou lékařskou pomoc a následně dle stavu pacienta buď doprovází transport do

nemocničního zařízení, nebo se vrací zpět na stanoviště, či odjíždí k jinému případu (LUKÁŠ a kol., 2011).

4.2 LEGISLATIVA ZDRAVOTNICKÉ ZÁCHRANNÉ SLUŽBY

Základní legislativa pro ZZS je:

- Zákon č. 374/2011 Sb., o zdravotnické záchranné službě.
- Zákon č. 372/2011 Sb., o zdravotních službách a podmínkách jejich poskytování (zákon o zdravotních službách).
- Zákon č. 96/2012 Sb., o podmínkách získávání a uznávání způsobilosti k výkonu nelékařských zdravotnických povolání a k výkonu činností souvisejících s poskytováním zdravotní péče a o změně některých souvisejících zákonů.
- Vyhláška č. 240/2012 Sb., vyhláška, kterou se provádí zákon o zdravotnické záchranné službě.
- Vyhláška č. 55/2011 Sb., o činnostech zdravotnických pracovníků a jiných odborných pracovníků.
- Vyhláška č. 98/2012 Sb., o zdravotnické dokumentaci.
- Vyhláška č. 99/2012 Sb., o požadavcích na minimální personální zabezpečení zdravotních služeb.
- Vyhláška č. 296/2012 Sb., o požadavcích na vybavení poskytovatele zdravotnické dopravní služby, poskytovatele zdravotnické záchranné služby a poskytovatele přepravy pacientů neodkladné péče dopravními prostředky a o požadavcích na tyto dopravní prostředky.
- Vyhláška č. 306/2012 Sb., o podmínkách předcházení vzniku a šíření infekčních onemocnění a o hygienických požadavcích na provoz zdravotnických zařízení a ústavů sociální péče.

5 SPOLUPRÁCE SLOŽEK IZS PŘI SPOLEČNÉM ZÁSAHU

Řešení každé mimořádné události vyžaduje uskutečnění řady na sebe návazných činností jednotlivých složek IZS. Každá ze složek provádí především ty činnosti, které vyplývají z charakteru jejího zaměření. HZS a JPO provádějí záchranné práce ve smyslu hašení požárů, řešení následků dopravních nehod, odstraňování překážek či detekce a eliminace nebezpečných látek. PČR plní úkoly zabezpečující bezpečnost místa pomocí uzávěry prostoru, regulace dopravy atd. A činnost ZZS je zaměřena na úkony zdravotnické povahy. Logické provázání těchto činností je uskutečněno jejich vzájemnou koordinací (LUKÁŠ a kol., 2011). Přičemž za koordinaci záchranných a likvidačních prací se považuje proces realizovaný příslušnými orgány IZS, který při užití dostupných sil a prostředků a při uplatnění řídicích funkcí, vede ke zvládnutí vzniklé mimořádné situace. Přímá koordinace složek IZS se při společném zásahu je pak definována jako koordinace záchranných a likvidačních prací a řízení součinnosti složek (ŠENOVSKEÝ a kol., 2007).

Tato koordinace při společném zásahu probíhá na třech úrovních:

- **Na taktické úrovni** na místě zásahu, kde se mimořádná událost projevuje svými účinky nebo kde se projevy mimořádné události předpokládají, a to prostřednictvím velitele zásahu. Na této úrovni dochází k přímému provedení záchranných a likvidačních prací.
- **Na operační úrovni** mezi operačními a informačními středisky integrovaného záchranného systému a operačními středisky jednotlivých složek IZS.
- **Na strategické úrovni**, jež představuje přímé zapojení starosty obce s rozšířenou působností, hejtmana kraje (primátora hlavního města Prahy) nebo Ministerstva vnitra a ostatních správních úřadů do koordinace záchranných a likvidačních prací ve chvíli, kdy o to velitel zásahu požádá (KRATOCHVÍLOVÁ a kol., 2011).

Příčemž koordinace složek IZS při společném zásahu spočívá v:

- *vyhodnocení druhu a rozsahu mimořádné události a jí vyvolaných nebezpečí za využití souběžně prováděného průzkumu,*
- *uzavření místa zásahu a omezení vstupu osob na místo zásahu, jejichž přítomnost zde není potřeba,*
- *záchrana bezprostředně ohrožených osob, zvířat nebo majetku, popřípadě jejich evakuace,*
- *poskytnutí neodkladné zdravotní péče zraněným osobám,*
- *přijetí nezbytných opatření pro ochranu životů a zdraví osob ve složkách, které zahrnuje:*
 - *rozdělení místa zásahu na zóny s charakteristickým nebezpečím, stanovení odpovídajícího režimu práce a způsobu ochrany života a zdraví sil včetně použití ochranných prostředků,*
 - *zohlednění zvláštního místa zásahu při činnosti složek, jako jsou technologie výroby, konstrukční a dispoziční řešení objektů, vlastnosti přítomných nebo vznikajících látek,*
 - *vytvoření týlu, podmínek pro odpočinek sil, stanovení odpovídajících režimu jejich práce a odpočinku, pokud to velitelé nebo vedoucí složek vyžadují, vytvoření společného materiálního a finančního zabezpečení složek,*
 - *přerušování záchranných prací, pokud jsou bezprostředně ohroženy životy a zdraví sil nebo záchrannými pracemi by vznikly závažnější nepříznivé následky než ty, které hrozí mimořádnou událostí,*
- *přerušování trvajících příčin vzniku ohrožení vyvolaných mimořádnou událostí,*
- *omezení ohrožení vyvolané mimořádnou událostí a stabilizace situace na místě zásahu,*
- *přijetí odpovídajících opatření v místech, kde se očekávají účinky při předpokládaném šíření mimořádné události, které zajistí:*

- *průzkum šíření mimořádné události,*
- *informování nebo varování obyvatelstva na území ve směru šíření mimořádné události, která je může ohrozit jejich účinky,*
- *evakuaci obyvatelstva, popřípadě též zvířat,*
- *vyhledání zraněných nebo bezprostředně ohrožených osob,*
- *ošetření zraněných osob,*
- *poskytnutí pomoci osobám, které nelze evakuovat,*
- *regulaci volného pohybu osob a dopravy v místě zásahu a v jeho okolí,*
- *střežení evakuovaného území a majetku,*
- *poskytnutí nezbytné humanitární pomoci postiženým osobám,*
- *poskytnutí neodkladné veterinární péče zraněným zvířatům,*
- *poskytování nutných informací příbuzným osob, které jsou výrazně postiženy mimořádnou událostí,*
- *podávání nezbytných informací o mimořádné události a o prováděných záchranných a likvidačních pracích sdělovacím prostředkům a veřejnosti,*
- *dokumentování údajů a skutečností za účelem zjišťování a objasňování příčin vzniku mimořádné události,*
- *dokumentování záchranných a likvidačních prací, které obsahuje základní přehled o nasazených složkách a časový sled prováděných činností (ČESKO, 2016a, s. 70).*

5.1 VELITEL ZÁSAHU

V případě vzniku mimořádné události budou na místo, kde k ní došlo, vyslány různé záchranné složky. Mezi nimi musí být vytvořena hierarchie, která umožní určit osobu pro koordinaci všech činností v rámci zásahu jako celku. Na taktické úrovni, která je nejdůležitější z pohledu přímého dění na místě zásahu a přímého výkonu

záchranných a likvidačních prací, je rozhodujícím činitelem funkce velitele zásahu (TRČKA, 2013). Velitelem zásahu, pokud zvláštní právní předpis nestanoví jinak, je velitel jednotky požární ochrany nebo příslušný funkcionář HZS s právem přednostního velení. Ovšem pokud není možné na místě zásahu tímto způsobem stanovit velitele zásahu, řídí součinnost těchto složek velitel nebo vedoucí zasahujících sil a prostředků složky IZS, jejíž činnost na místě zásahu převládá. Důležitým předpisem v případě nejasnosti stanovení velitele zásahu jsou Typové činnosti IZS. Jedná se metodickou normu o doporučeném postupu složek IZS při záchranných a likvidačních pracích s ohledem na druh a charakter mimořádné události, se kterou jsou spojeny závazné interní předpisy jednotlivých složek IZS (LUKÁŠ a kol., 2011). Vzhledem k rozsáhlé odpovědnosti a nutnosti bezprostředního jednání zejména při záchraně osob, je velitel zásahu ze zákona vybaven řadou práv a pravomocí. Ty jsou ovšem vázány jen na místo zásahu a na dobu trvání mimořádné události (ŠENOVSKÝ a kol., 2007).

Základním úkolem velitele zásahu je řídit součinnosti složek IZS na místě zásahu a podle závažnosti mimořádné události vyhlásit odpovídající stupeň poplachu podle příslušného poplachového plánu integrovaného záchranného systému.

Odpovídající **stupeň poplachu** vyhláší pro místo zásahu buď velitel zásahu, nebo operační informační středisko ihned při prvotním povolávání jednotek. Celkově existují čtyři stupně poplachu, přičemž čtvrtý, nejvyšší je označován jako zvláštní stupeň poplachu. Jednotlivé stupně předurčují potřebu sil a prostředků pro záchranné a likvidační práce v závislosti na druh a rozsah mimořádné události.

První stupeň:

- Je vyhlášen v případě, že mimořádná událost, ohrožuje jednotlivé osoby, jednotlivé dopravní prostředky, jednotlivé objekty nebo plochy území do 500m² a složky, které provádí záchranné a likvidační práce není nutno při společném zásahu nepřetržitě koordinovat.

Druhý stupeň:

- Je vyhlášen v případě, že mimořádná událost ohrožuje nanejvýš 100 osob, jednotlivé prostředky hromadné dopravy osob, více než jeden objekt se složitými podmínkami pro zásah, cenný chov zvířat nebo plochu území do 10000m², záchranné a likvidační práce provádí základní a ostatní složky kraje,

kde mimořádná událost probíhá, nebo je nutné nepřetržitě koordinovat složky při společném zásahu velitelem zásahu.

Třetí stupeň:

- Je vyhlášen v případě, že mimořádná událost ohrožuje více než 100 osob a nejvýše 1000 osob, hromadnou havárii v silniční dopravě nebo havárii v železniční či letecké dopravě, ohrožuje část obce nebo areál podniku, několik chovů hospodářských zvířat a plochy území do 1km² či povodí řek, záchranné a likvidační práce provádí základní a ostatní složky s využitím síly a prostředků z jiných krajů, a je nutné zasahující složky koordinovat pomocí štábu velitele zásahu a místo zásahu rozdělit na sektory a úseky.
- O vyhlášení třetího stupně poplachu poplachového plánu informuje na základě rozhodnutí řídicího důstojníka HZS operační a informační středisko IZS hejtmána kraje, či na základě rozhodnutí velitele zásahu starostu obce s rozšířenou působností.

Zvláštní stupeň:

- je vyhlášen v případě, že mimořádná událost ohrožuje více než 1000 osob, celé obce a plochy nad 1km² a záchranné a likvidační práce provádí základní a ostatní složky s využitím síly a prostředků z jiných krajů či je nutno použít zahraniční pomoci. Zasahující složky je nutné koordinovat pomocí štábu velitele zásahu a místo zásahu rozdělit na sektory a úseky, nebo společný zásah složek vyžaduje koordinaci na strategické úrovni.
- O vyhlášení zvláštního stupně poplachu poplachového plánu informuje operační a informační středisko IZS hejtmána kraje a generální ředitelství HZS (ČESKO, 2016a).

V rámci své funkce velitel zásahu dále:

- Organizuje záchranné a likvidační práce a stanovuje celkový postup záchranných a likvidačních prací po konzultacích s vedoucími složek IZS a dle zásad koordinace složek.

- Zajišťuje součinnost mezi jednotlivými vedoucími složek, včetně velitele zásahu, náčelníka a členy štábu a vedoucího složky.
- Ukládá příkazy vedoucím složek, přičemž síly a prostředky složek nadále podléhají vedoucím složek.
- Organizuje členění místa zásahu.
- Určuje svého nástupce pro případ předání funkce velitele zásahu.
- Zajišťuje spojení a předání informací mezi místem události a příslušným operačním a informačním střediskem a zodpovídá za jejich správnost.
- Prostřednictvím příslušného operačního střediska povolává potřebné množství sil a prostředků.
- Organizuje součinnost složek s právníky a fyzickými osobami poskytujícími osobní a věcnou pomoc, se správními úřady a orgány obcí (MARTÍNEK a kol., 2010).

Ze své funkce je velitel zásahu oprávněn:

- Přerušit záchranu osob po nezbytně nutnou dobu, pokud by její provedení bezprostředně ohrožovalo zasahující hasiče.
- Rozhodnout o nedodržení technických parametrů techniky a věcných prostředků, jestliže hrozí nebezpečí z prodlení při záchraně osob.
- Omezit nebo zakázat na místo události vstup osobám či je z něj vykázat a ztotožnit osoby, které se nepodřídí stanoveným omezením.
- Nařídit evakuaci či stanovit jiná dočasná omezení k ochraně života, zdraví, majetku a životního prostředí.
- Nařídit či provést odstranění staveb a povést terénní úpravy pro zmírnění nebo odvrácení rizik vzniklých mimořádnou událostí.
- Vyzvat právníké nebo fyzické osoby k poskytnutí věcné nebo osobní pomoci.

- Zřídit štáb velitele zásahu a určit náčelníka a členy štábu. Členy štábu jsou obvykle velitelé a vedoucí jednotlivých složek IZS, fyzické nebo právnické osoby, které s integrovaným záchranným systémem spolupracují nebo poskytují osobní nebo věcnou pomoc.
- Rozdělit místo zásahu na sektory a úseky, stanovit velitele, ukládat jim úkoly a rozhodovat o přidělení sil a prostředků (MARTÍNEK a kol., 2010).

Posledním úkonem velitele zásahu na místě mimořádné události je předání místa zásahu. Pokud je velitel zásahu přesvědčen, že všechna nebezpečí vyvolané mimořádnou událostí již pominula, předává místo zásahu majiteli nebo jiné oprávněné osobě. V případě požáru může velitel zásahu po dobu možného nebezpečí nařídít i dohled nad místem zásahu. Součástí předání je konstatování o ukončení zásahu a upozornění na skutečnosti, jejichž opomenutím by mohlo dojít k poškození zdraví či života (TRČKA, 2013).

5.2 VZÁJEMNÁ SPOLUPRÁCE VELITELŮ SLOŽEK IZS

Aby byl přístup složek na místě pružný a nedocházelo ke zbytečnému prodlení, musí být v rámci jedné lokalizované události vytvořen vlastní systém řízení a spolupráce. Ta je mezi vedoucími jednotlivých složek IZS vedena na principu jejich podřízenosti vůči veliteli zásahu. Vedoucí složky IZS tak v rámci společného zásahu:

- Ohlašuje veliteli zásahu svou přítomnost, množství sil a prostředků složky, a to ihned po příjezdu na místo zásahu.
- Podřizuje se příkazům velitele zásahu, popřípadě příkazům velitele úseku nebo sektoru a informuje je o jejich plnění a situaci v místě svého nasazení. V případě bezprostředního ohrožení života svých sil, je ovšem oprávněn jejich příkazy změnit. O takové změně velitele zásahu, popřípadě velitele úseku nebo sektoru je povinen neprodleně informovat.
- Neprodleně oznamuje veliteli zásahu či popřípadě veliteli úseku nebo sektoru vznik situace, která bezprostředně ohrožuje život a zdraví sil složek, a učiní bezodkladně opatření k ochraně jejich životů a zdraví.

- Předává řízení složky po dobu své nepřítomnosti zástupci.
- Předává veliteli zásahu podklady pro zpracování zprávy o zásahu (ČESKO, 2016a).

5.3 SPOJENÍ MEZI MÍSTEM ZÁSAHU A OPERAČNÍM INFORMAČNÍM STŘEDISKEM IZS KRAJE

Spojení mezi místem zásahu a operačním a informačním střediskem IZS kraje vyžaduje aktivní zapojení nejen velitele zásahu, ale i stálých orgánů pro koordinaci složek IZS, kterými jsou operační a informační střediska IZS. Je absolutně nezbytné, aby měla operační a informační střediska IZS kraje po celou dobu trvání mimořádné události dokonalý přehled o situaci na místě zásahu. Je povinností těchto středisek, zprostředkovávat organizaci a plnění úkolů ukládaných jim velitelem zásahu a k jejich oprávnění povolávat síly a prostředky všech složek IZS či vyžadovat a organizovat věcnou a osobní pomoc dle požadavků velitele zásahu. Z těchto důvodů je nutná úzká spolupráce s velitelem zásahu, zejména co se týká komunikace a jím poskytovaných informací z místa zásahu. Za aktuálnost, obsah a formu informací odesílaných z místa zásahu na územně příslušné operační a informační středisko je odpovědný velitel zásahu (MARTÍNEK a kol., 2010).

Součástí odesílaných zpráv musí být:

- Situace na místě zásahu.
- Čas zahájení a ukončení záchranných nebo likvidačních prací.
- Nasazení sil a prostředků jednotlivých složek, případná jejich potřeba, údaje o činnostech složek IZS a o osobní a věcné pomoci využité na místě zásahu.
- Stupeň poplachu na místě události.
- Změna ve funkci velitele zásahu.
- Stav záchranných a likvidačních prací na místě zásahu.
- Zásadní změny situace na místě zásahu.
- Zranění či usmrcení osob.

- Vznik rozsáhlých škod.
- Odjezd složek z místa zásahu.
- Významné informace poskytnuté veřejnosti (ŠENOVSKEÝ a kol., 2007).

5.4 LEGISLATIVA INTEGROVANÉHO ZÁCHRANNÉHO SYSTÉMU

Základní legislativa pro IZS je:

- Zákon č. 239/2000 Sb., o integrovaném záchranném systému a o změně některých zákonů.
- Zákon č. 240/2000 Sb., o krizovém řízení a o změně některých zákonů (krizový zákon).
- Zákon č. 241/2000 Sb., o hospodářských opatření pro krizové stavy a o změně některých souvisejících zákonů.
- Zákon č. 320/2015 Sb., o Hasičském záchranném sboru České republiky a o změně některých zákonů.
- Zákon č. 133/1985 Sb., o požární ochraně, ve znění pozdějších předpisů.
- Zákon č. 59/2006 Sb., o prevenci závažných havárií způsobených vybranými nebezpečnými chemickými látkami nebo chemickými přípravky a o změně zákona č. 258/2000 Sb., o ochraně veřejného zdraví a o změně některých souvisejících zákonů, ve znění pozdějších předpisů, a zákona č. 320/2002 Sb., o změně a zrušení některých zákonů v souvislosti s ukončením činnosti okresních úřadů, ve znění pozdějších předpisů, (zákon o prevenci závažných havárií).
- Zákon č. 273/2008 Sb., o Policii České republiky.
- Zákon č. 374/2011 Sb., o zdravotnické záchranné službě.
- Vyhláška č. 247/2001 Sb., o organizaci a činnosti jednotek požární ochrany, ve znění vyhlášky č. 226/2005 Sb.

- Vyhláška č. 328/2001 Sb., o některých podrobnostech zabezpečení integrovaného záchranného systému, ve znění vyhlášky č. 429/2003 Sb.

6 KVALITATIVNÍ PRŮZKUM

Pro praktickou část bakalářské práce je zvolena metoda kvalitativního průzkumu, tedy ukázka spolupráce složek IZS při řešení mimořádných událostí na šesti reálných kazuistikách. Ty jsou rozděleny do tří tematických bloků, přičemž každý blok obsahuje vždy dvě kazuistiky. První tematický blok se týká zásahů na dopravní nehodu. Toto téma je zvoleno z důvodu, že dopravní nehoda je statisticky nejčastější příčina společného zásahu složek IZS. Velitelem zásahu je vždy velitel jednotky požární ochrany. V druhém tematickém bloku jsou uvedeny dvě kazuistiky zabývající se demonstrováním úmyslu sebevraždy. Důvodem volby tohoto typu zásahu je závažnost události a skutečnost, že velitelem zásahu je policista. Kazuistiky ve třetím tematickém bloku představují mimořádné události označené jako vyžádaná pomoc ZZS. V prvním případě je příčinou vyžádání si pomoci skutečnost, že se postižený nachází v obtížně přístupném místě. Při druhém zásahu je důvodem žádosti nutnost násilného vstupu do uzamčeného objektu. Tento typ událostí je zvolen pro svou četnost a rozmanitost. Je však nutno upozornit, že obecné důvody pro vyžádání pomoci ZZS se mohou mírně lišit v různých oblastech, a to z důvodu jejich demografických, geografických a urbanistických rozdílů.

Každá případová kazuistika je rozdělena na dvě části. Na anamnézu a na katamnézu. Anamnéza obsahuje základní charakteristiku mimořádné události a skládá se z popisu situace, místa nehody či zásahu a okolnostmi týkajícími se vzniku události včetně jejího ohlášení. Katamnéza je následně složena z chronologicky uspořádaných bodů popisujících důležité postupy, jednání a okamžiky daného zásahu. Každý tematický blok je zakončen krátkou analýzou a interpretací představené dvojice kazuistik. Závěrem praktické části je rozbor, zhodnocení a diskuze nad spoluprací základních složek IZS a činností velitele zásahu při řešení výše popsáných mimořádných událostí. Vybrané kazuistiky byly zvoleny z důvodu příkladné spolupráce zúčastněných složek IZS při společném zásahu a výborné činnosti velitele zásahu. Mohu tak sloužit jako příklady dobré praxe.

Cílem praktické části je ukázka kvalitní spolupráce základních složek IZS při společném zásahu a představení funkce a činnosti velitele zásahu.

Průzkumné cíle:

1. Popsat příkladnou spolupráci složek integrovaného záchranného systému při společném zásahu.
2. Popsat příkladnou činnost velitele zásahu při koordinaci společného zásahu složek integrovaného záchranného systému.

Průzkumné otázky:

1. Postupovaly zasahující složky ve vzájemné shodě a dle platných taktických postupů?
2. Postupoval velitel zásahu při řízení zásahu dle platných taktických postupů?

Náměty představených kazuistik jsou reálně uskutečněné zásahy, kterých se autor sám osobně účastnil v uplynulých pěti letech, a to na nejrůznějších pozicích zasahujících složek. Veškeré informace získané při pracovních činnostech u HZS jsou využity se souhlasem nadřízeného funkcionáře (viz Příloha A). Pro zachování anonymity zúčastněných osob jsou ovšem změněny některé základní údaje týkající se např. místa a času události či věku a pohlaví postižených osob. Tyto změny však nemají žádný vliv na reálnost události a následný průběh jejich řešení.

6.1 KAZUISTIKA 1 – DOPRAVNÍ NEHODA

ANAMNÉZA

Popis situace: červen, všední den, dopoledne, teplota cca +19 °C, jasno, bezvětří. Přírodní podmínky nemají na vznik události ani na její průběh vliv.

Místo nehody: silnice III. třídy mezi obcemi Hlásná Třebáň a Mořina, přehledný úsek s mírnou pravotočivou zatáčkou, povrch vozovky suchý.

Vznik události: v pravotočivé zatáčce mezi obcemi Hlásná Třebáň a Mořina vjíždí v plné rychlosti vůz Škoda Fabia do protisměru, kde se čelně střetává s protijedoucím vozem Škoda Octavia Combi. Ten je odmrštěn mimo vozovku.

KATAMNÉZA

Průběh zásahu při dopravní nehodě

8.12 přijímá KOPIS HZS Středočeského kraje tísňové volání od evidentně silně otřesené ženy oznamující dopravní nehodu. Z hovoru jsou výtěženy následující informace: jedná se o dopravní nehodu dvou osobních automobilů mezi obcemi Hlásná Třebáň a Mořina. V jednom vozidle cestovala žena se třemi dětmi a nemohou se dostat ven. O osádce druhého vozidla není nic zjištěno. Informace o události jsou předány pomocí datové schránky operačním střediskům ostatních složek IZS. Na místo jsou vyslány jednotky HZS CAS 24 Terno (1+4), RZA Opel Campo (1+1) a CAS 24 Scania jako posilová jednotka ze sousedního územního obvodu. Dále 1 x RLP a 2 x RZP za ZZS a hlídka Policie ČR příslušného obvodního oddělení. Informována je i dopravní policie ČR.

8.18 na místo události přijíždí RZA Opel Campo. Velitel skupiny obíhá obě vozidla a zjišťuje, že se jedná o dopravní nehodu dvou osobních vozidel. Posádkou vozidla mimo vozovku je hystericky křičící žena s jedním dítětem v náručí a třemi dětmi sedícími opodál, všichni se nacházejí mimo vozidlo. Osádka druhého vozidla se skládá ze dvou osob, malátného řidiče cca 55 letého muže a sténajícího nevidomého cca 20 letého muže. Oba jsou uvnitř vozidla, ale nejsou zaklínění.

8.20 příjezd CAS 24 Terna. Velitel nařizuje zaparkování automobilu napříč komunikací a vytvoření nárazníkového postavení. Tím je odděleno místo nehody od okolního provozu. Nařizuje řidiči zůstat u vozidla kvůli očekávanému příjezdu vozidel ZZS. Seznamuje se situací od velitele RZA a vyčleňuje posádku RZA pro ošetření posádky s nevidomým mužem a zajištění jejího automobilu včetně provedení protipožárních opatření. Posádce CAS 24 Terna určuje zajistit vozidlo a posádku se ženou s dětmi. Jeden z hasičů je určen, aby po celou dobu zásahu zůstal s nevidomým, držel jej za ruku a popisoval mu vše, co se děje okolo. Sám provádí průzkum místa s ohledem na požární nebezpečí. Veškeré získané informace předává operačnímu středisku a žádá na místo členku posttraumatického týmu HZS kvůli přítomnosti dětí. Operační středisko na základě informací získaných z místa nehody vysílá posilovou RZP a aktivuje LZS. Vzhledem k počtu zraněných většímu než pět osob označuje operační středisko dopravní nehodu jako mimořádnou a informuje o ní službu konajícího řídicího důstojníka územního odboru. Ten na místo události okamžitě vyjíždí.

8.22 na místo přijíždí RLP. Lékař je seznámen velitelem zásahu se situací a provede předběžné vyšetření všech účastníků nehody. U ženy je zjištěna hyperventilace a tachykardie pramenící pravděpodobně z psychického otřesu, ale žádné další známky zranění. U všech čtyř dětí ve věku okolo osmi let jsou zjištěny pouze drobné oděrky. Tyto osoby jsou předány do péče příslušníkům HZS, kteří všem nasazují krční límce a ošetří drobná poranění. Velká snaha je věnována především zklidnění ženy. Řidič druhého vozidla je somnolentní a udává, že pravděpodobně ztratil vědomí během jízdy před nehodou a probral se až při nárazu. Pociťuje bolest v pravém rameni. Lékař shodou okolností zná druhého nevidomého muže. Ví tedy, že se jedná o nevidomého 19 letého muže, epileptika s psychiatrickou diagnózou. Vzhledem k jeho psychickému rozrušení není možné udělat relevantní orientační fyzikální vyšetření, poněvadž na každý dotyk reaguje bolestivým sténáním.

8.25 příjezd RZP. Ta dostává za úkol zajistit nevidomého muže, zatímco posádka RLP se věnuje řidiči vozidla, který je označen jako nejzávažnější případ. Oba muži obdrží krční límec a jsou s pomocí příslušníků HZS vyneseni z automobilu a uloženi do vakuových matrací na připravených nosítkách. Každý z postižených je napojen na saturační čidlo a EKG svod, je jim zajištěn žilní vstup kanylou G 20 a podán fyziologický roztok NaCl 250 ml. Staršímu muži je dále podán kyslík polomaskou 10 l/min a změřena glykémie (5,8 mmol). Hodnoty z monitorace a fyzikálního vyšetření jsou u řidiče: GCS 14 zornice izokorické s fotoreakcí, lebka a trup bez patologických změn, silná bolest v pravém rameni, břicho měkké, na pohmat nebolestivé, saturace 97 %, DF 20/min, TF 105/min, TK 100/80 mm Hg. Anamnéza bezvýznamná. Nevidomý spolujezdec má hodnoty získané z monitorace a fyzikálního vyšetření: GCS 15, zornice izokorické s fotoreakcí, lebka bez patologických změn, bolest udávaná na trupu i končetinách, zvýšená bolestivost v oblasti pánve, břicho měkké na pohmat, saturace 98 %, DF 15/min, TF 80/min, TK 140/90 mm Hg. V rámci anamnézy zjištěno užívání Depakine chrono a na silné deprese Risperidon a Asentra. Pro nejasnou bolestivost v oblasti pánve nasazen pánevní pás.

8.27 příjezd druhé RZP, Policie ČR a členky posttraumatického týmu HZS. Druhá RZP dostává od lékaře za úkol vyšetřit a zajistit posádku s dětmi. Žena je napojena na monitoraci vitálních funkcí a jsou zjištěny následující hodnoty: GCS 15, saturace 99 %, DF 28/min, TF 96/min, TK 155/98 mm Hg. Fyzikální vyšetření udává GCS 15, zornice izokorické s fotoreakcí, dýchání čisté sklípkové, lebka a končetiny bez patologických

změn, na trupu viditelný otisk bezpečnostního pásu, břicho měkké, prohmatné. Je zajištěn žilní vstup kanylou G 20 a podán fyziologický roztok NaCl 250 ml. Všechny děti jsou krom drobných oděrek, které byly již ošetřeny příslušníky HZS, po zdravotní stránce v pořádku. Jsou až překvapivě klidné a celou nehodu berou jako hru a dobrodružství. Ke klidu jim pomáhají i plyšové hračky dráčků záchranářů, jež obdrželi od hasičů a činnost psycholožky HZS. Policie ČR je velitelem zásahu požádána o uzavírku celé komunikace již od obcí Mořina a Hlásná Třebáň.

8.31 přilet LZS a přistání na sousední pole po domluvě s velitelem zásahu a příjezd posilové jednotky HZS CAS 24 Scania. Posádka LZS kontaktuje velitele zásahu a lékaře RLP a seznámí se se situací na místě. Po dohodě mezi lékaři je rozhodnuto, že letecky se bude transportovat nevidomý mladík a jeho otec pojedje pozemní cestou vozidlem RLP. Jednotka HZS CAS 27 Scania obdrží od velitele zásahu za úkol zastavení a zasypání úniku provozních kapalin. Pacient se zrakovým postižením je přepojen na monitorovací přístroje LZS a je mu podáno 5 mg Apaurinu i. v.

8.33 příjezd posilové RZP, řídicího důstojníka územního odboru a doprání policie ČR. Posádka RZP dle obdržených instrukcí přebírá do péče dvě nejstarší děti. Řídicí důstojník po seznámení se situací nepřebírá velení a přenechává je současnému veliteli zásahu. Po dohodě s ním se stává spojovacím článkem zodpovědným za spojení mezi operačním střediskem IZS a místem události. Po konzultaci mezi oběma lékaři a operačním střediskem ZZS je nevidomý pacient naložen s pomocí příslušníků HZS do vrtulníku a připravován k odletu.

8.36 odlet LZS.

8.38 – 8.42 odvoz pacientů do nemocnice. RLP odváží řidiče Škody Fabia, první RZP řidičku Škody Octavia Combi a zbylé dvě RZP každá po dvou dětech. Před odjezdem posádky ZZS předají krční límce ze svých vozů hasičům jako náhradu za jejich, které byly použity v první fázi zásahu. Policie ČR před odvozem pacientů, provede ztotožnění všech osob a orientační zkoušku na alkohol. U obou řidičů s negativním výsledkem.

8.44 zahájení šetření a zdokumentování dopravní nehody dopravní policií ČR a sběr podkladů a důkazních prostředků pro pozdější prokázání zavinění dopravní nehody. Z rozhodnutí velitele zásahu se z místa události vrací zpět na základnu posilová CAS 24

Scania, RZA Opel Campo a řídící důstojník územního odboru s členkou posttraumatického týmu HZS.

8.55 ukončení šetření ze strany dopravní policie a zahájení úklidových prací. Po jejich provedení je komunikace zprovozněna jedním pruhem a provoz je řízen policisty místního obvodního oddělení.

9.04 příjezd odtahové služby. Zastavení provozu na žádost velitele zásahu pro umožnění naložení vraků obou vozidel. Ty jsou naloženy za pomoci příslušníku HZS. Provedení závěrečného úklidu a zametení povrchu vozovky.

9.15 po domluvě velitele zásahu s policisty je provoz na silnici mezi obcemi obnoven v plném rozsahu a celý zásah ukončen. Všechny jednotky se vrací zpět na své základny.

6.2 KAZUISTIKA 2 – DOPRAVNÍ NEHODA

ANAMNÉZA

Popis situace: duben, všední den, odpolední hodina, teplota cca +8 °C, silná oblačnost, hustý déšť. Přírodní vlivy mají zásadní podíl na vzniku události.

Místo nehody: silnice III. třídy mezi obcemi Hodyně a Hatě, rovný úsek, povrch vozovky mokrá a místy pokrytý kluzkou vrstvou vody a bláta z okolních polí.

Zjištění události: starší řidička si ve zpětném zrcátku všimla vozidla jedoucího za ní, které náhle dostalo smyk a opustilo vozovku.

KATAMNÉZA

Průběh zásahu při dopravní nehodě

14.22 přijímá tísňová linka 112 oznámení o dopravní nehodě mezi obcemi Hodyně a Hatě. Z hovoru od starší ženy jsou vytěženy následující informace: jedná se o dopravní nehodu jednoho osobního automobilu mezi obcemi Hodyně a Hatě, který vyletěl ze silnice a pravděpodobně narazil do stromu. O jeho posádce se nic neví. Oznamovatelka vše viděla pouze ve zpětném zrcátku a jede se do obce Hodyně otočit. Oznámení a zjištěné údaje o události jsou přeposlány datovou schránkou operačním střediskům složek IZS. Na místo je vyslána jednotka HZS CAS 24 Terno (1+3), za ZZS výjezdová skupina RLP a hlídka Policie ČR z místního obvodního oddělení. O nehodě

je informována dopravní policie ČR. Během cesty k zásahu je velitel CAS 24 Terna informován operačním střediskem, že se pravděpodobně jedná o vyproštění osob. Oznamovatelka se vrátila na místo a ohlásila, že vůz se nachází na střeše. Před obcí Svinaře je velitel HZS upozorněn řidičem Terna, že jsou dojížděny výrazně rychlejším vozem ZZS. Nařizuje proto, uhnout z cesty na nejbližší křižovatce a její zablokování z vedlejšího směru. Tím je sanitce zabezpečeno nejen předjetí vozidla HZS, ale i volný průjezd křižovatkou a možnost pokračovat k místu události bez zbytečného zdržování.

14.29 příjezd RLP. Lékař ihned zahajuje průzkum a zjišťuje, že se na místě nacházejí dva vozy. Jeden stojící na silnici a druhý nacházející se na střeše mimo vozovku vedle přeraženého stromu. V automobilu stojícím na silnici sedí starší, cca 70 letá žena, která se označuje za oznamovatelku. Vedle převráceného vozu postává cca 40 letý muž v klidu kouřící cigaretu a nejevící známky zranění.

14.31 příjezd CAS 24 Terna. Velitel HZS, který se stává velitelem zásahu, kontaktuje lékaře a seznamuje se se situací. Nařizuje vytvoření nárazníkového postavení pro bezpečné krytí vozidla ZZS. Dva hasiče pověřuje provedením protipožárních opatření, a to odpojením akumulátoru a zjištěním úniku provozních kapalin. Zbylá dvojice příslušníků HZS obdrží za úkol řídit do příjezdu policie dopravu, která je svedena do jednoho směru.

Řidič havarovaného vozidla se zprvu odmítá nechat lékařem vyšetřit, ale po poučení o rizicích pro lidský organismus plynoucích z dopravní nehody s vyšetřením nakonec souhlasí a dobrovolně nastupuje do vozu RLP. Zde jsou u něj zjištěny následující údaje: GCS 15, zornice izokorické s fotoreakcí, dýchání čisté sklípkové bez vedlejších fenoménů, saturace 99 %, DF 23/min, oběhově stabilní, TF 106/min, TK 145/101 mm Hg. Podle fyzikálního vyšetření je lebka, trup i končetiny bez patologických změn, břicho měkké, na pohmat nebolestivé. Anamnéza bezvýznamná. Přesto lékař vzhledem k předpokládanému mechanismu nehody a síle nárazu trvá na převozu do nemocnice. To muž rezolutně odmítá s odůvodněním, že nemá čas na nesmysly. I přes důrazné varování lékaře a opakované poučení o možných rizicích trvá řidič na podpisu reverzu a setrvání na místě.

14.38 příjezd hlídky Policie ČR. Ta kontaktuje velitele zásahu a domluví se s ním, že po provedení svých nezbytných úkonů převezme od hasičů řízení dopravy. Nejprve ztotožní řidiče havarovaného automobilu a podrobí ho dechové zkoušce na alkohol,

kteřá je negativní. Poté ztotožní svědkyni události. Následně provede předběžný výslech obou osob. Starší svědkyně je požádána, aby setrvala na místě do příjezdu dopravní policie.

14.40 poněvadž je přítomnost ZZS po podpisu reverzu na místě události zbytečná, vrací se RLP po dohodě s velitelem zásahu zpět na své stanoviště.

15.00 příjezd dopravní policie. Ta zkontaktuje velitele zásahu a seznámí se se skutečnostmi zjištěnými příslušníky obvodního oddělení. Opětovně provede orientační zkoušku na alkohol. Rovněž s negativním výsledkem. Po uskutečnění již podrobných výslechů svědkyně, která je následně s poděkováním propuštěna a řidiče havarovaného vozidla, provádí dopravní policie zdokumentování havárie a další úkony spojené s objasněním příčin vzniku dopravní nehody.

15.20 po dohodě mezi velitelem zásahu a příslušníky dopravní policie na místě zůstane jednotka HZS, a to až do příjezdu odtahové služby, jež byla volána majitelem vozu. Důvodem ponechání jednotky HZS na místě je obava, že z vozu by mohly uniknout během jeho přetáčení a nakládání na odtah provozní kapaliny.

15.21 odjezd dopravní policie z místa události a ukončení zásahu ve smyslu spolupráce složek IZS.

ANALÝZA A INTERPRETACE

Dopravní nehoda je statisticky nejčastější příčina společného zásahu složek IZS. Obecně je definovaná jako událost v provozu na pozemních komunikacích, například havárie nebo srážka, která se stala nebo byla započata na pozemní komunikaci a při níž dojde k usmrcení nebo zranění osoby nebo ke škodě na majetku v přímé souvislosti s provozem vozidla v pohybu (ČESKO, 2008a).

V obou uvedených kazuistikách dorazily všechny povolané složky na místo události v časových limitech, které jsou jim dány zákonem či vnitřním předpisem. Ačkoliv se vyskytly drobné rozdíly mezi informacemi, které obdržely zasahující složky od operačních středisek a skutečným stavem na místě nehody, lze je jednoznačně přičíst na vinu volajících a byly ihned po příjezdu první jednotky situační zprávou opraveny. HZS v rámci platných taktických postupů zajistil místo a okolí dopravní nehody z pohledu bezpečnosti vytvořením nárazníkového postavení a provedením

protipožárních patření. Dále provedl potřebné neodkladné likvidační práce, zejména zásyp a neutralizaci uniklých provozních kapalin a odklizení trosk. V první kazuistice do příjezdu ZZS poskytl první pomoc zraněným osobám. Následně v součinnosti s ní provedl vytažení osob z havarovaných vozidel a poskytnutí posttraumatické péče účastníkům nehody. ZZS provedla zajištění odborné přednemocniční péče v rozsahu podle podmínek a okolností místa nehody, včetně základního vyšetření a monitorace životních funkcí. Lékař v kazuistice č. 1 posoudil a roztřídil zraněné osoby dle závažnosti zranění a organizoval jejich ošetřování do příjezdu dostatečných sil a prostředků ZZS včetně následného transportu do cílového zařízení. Policie ČR provedla ztotožnění osob účastnících se dopravní nehody, orientační zkoušku na alkohol u řidičů vozidel a v rámci součinnosti s HZS rozhodla o přechodné úpravě silničního provozu, vytvoření objížděk a následném řízení dopravy. Dopravní policie zdokumentovala dopravní nehody a shromažďovala podklady a důkazní materiály pro určení zavinění daných nehod. Všechny složky postupovaly dle současných právních předpisů a interních postupu a v dokonalé vzájemné součinnosti.

6.3 KAZUISTIKA 3 – DEMONSTROVÁNÍ ÚMYSLU SEBEVRAŽDY

ANAMNÉZA

Popis situace: konec srpna, všední den, noční hodina, teplota cca +14 °C, jasná obloha, bezvětrí. Viditelnost dobrá díky pouličnímu osvětlení. Přírodní podmínky nemají na vznik události ani na její průběh vliv.

Místo události: obec Liteň, objekt bývalé Jednoty o rozměrech 450 m² a výšce 8 m. V havarijním stavu s propadlou plechovou střechou do vnitřku budovy ve tvaru trychtýře. Velké množství ostrých hran a na pohled ztrouchnivělé podpěrné trámy.

Zjištění události: při nočním venčení psa si důchodce všiml osoby, která šplhá po venkovním žebříku na střechu polorozbořené budovy bývalé Jednoty v obci Liteň.

KATAMNÉZA

Průběh zásahu při demonstrování úmyslu sebevraždy

02.31 přijímá tísňová linka 158 oznámení o osobě šplhající na budovu bývalé Jednoty v obci Liteň. Na místo je vyslána hlídka Policie ČR z místního oddělení. Volající by měl čekat na místě.

02.36 příjezd hlídky na udané místo. Zde velitel hlídky nenachází volajícího, tak se rozhodne vylézt po vnějším žebříku na střechu budovy. Jedná se o objekt bývalé jednoty o rozměrech cca 30 x 15 m v havarijním stavu, se z velké části dovnitř propadlou plechovou střechou. Z vrcholu žebříku uvidí osobu sedící v troskách propadlé střechy, kterou ihned osloví. Ta zprvu na výzvy nereaguje, ale po čase začne sprostě křičet, vzlykat a vyhrožovat sebevraždou, pokud se k ní někdo přiblíží. V osobě poznává policista místního duševně nemocného mladíka, o kterém je známá jeho drogová závislost. Sleze tedy ze střechy a mimo doslech informuje operační středisko o situaci a požádá o spolupráci ZZS a HZS. Poněvadž velitel policie mladíka zná a ví, že to není poprvé, co postižený podobným způsobem vyhrožuje sebevraždou, vyhodnocuje riziko skutečného sebevražedného jednání jako nízké a možnost žádosti o vyslání policejního psychologa prozatím zamítá.

02.41 na místo události jsou vyslány jednotky HZS CAS 24 Terno (1+4) a Opel Campo s lezeckou skupinou (1+2) a za ZZS lékař v rámci RV systému a jedna RZP. Rozkaz k výjezdu obsahuje žádost o příjezd do obce bez zapnutých výstražných znamení.

02.47 příjezd posádek ZZS. Lékař ihned kontaktuje velitele policejní hlídky, který se stává zároveň velitelem zásahu a seznamuje se situací. Vychází najevo, že i lékař mladíka zná a několikrát u něho již zasahoval. S policisty vyleze po vnějším žebříku na okraj střechy a pokusí se postiženého kontaktovat. Jeho reakce je stejná jako v předchozím pokusu. Společně s velitelem zásahu se shodne, že možnost uskutečnění suicidálního pokusu je minimální už jen proto, že mladík se ve svém pohybu dostal do nejnižšího bodu propadlé střechy. Jeden ze zdravotních záchranářů se nabídne, že za postiženým sám sleze, ale to velitel zásahu rezolutně odmítá pro přílišné riziko pro záchránce při nemožnosti adekvátního jištění a nařídí počkat na lezeckou skupinu HZS.

02.50 příjezd jednotek HZS. Velitel hasičů kontaktuje velitele zásahu a společně s velitelem lezecké skupiny je policisty a lékařem seznámen se situací jak na místě, tak

i s minulostí dotyčné osoby. Velitel lezecké skupiny si jde poté obhlédnout místo zásahu a seznámit se všemi skutečnostmi důležitými pro provedení následné lezecké záchrany. Je rozhodnuto, že k postiženému se spustí dva členové lezecké skupiny se záchranným trojúhelníkem a třetí bude zajišťovat policistu, který bude v lezeckém postroji připraven ihned následovat lezce v případě nenadálého agresivního chování mladíka. Na tomto bezpečnostním opatření velitel zásahu trvá, přestože nikdy v předešlých případech krom vulgarity a plivání k fyzické agresi ze strany drogově závislého nedošlo.

02.56 začátek lezecké záchrany. Jeden z hasičů zajištěný lanem slézá k postiženému a při tom neustále mluví a uklidňuje mladíka. Ten zpočátku křičí a vyhrožuje, ale posléze se posadí a rozbřečí. Po jeho dosažení je ochoten i ke komunikaci s hasičem, kde mu sdělí, že odmítá vylézt nahoru, protože se bojí příslušníků policie. Je z něj silně cítit alkohol. Prostřednictvím vysílačky jsou příslušníci policie požádáni, aby se stáhli z dohledu, a k mladíkovi se spustí druhý člen lezecké skupiny. Poté je osoba uvázána do záchranného trojúhelníku. Při tom sice dojde k určitému fyzickému odporu, ale ten je vzhledem k subtilnosti postiženého rychle překonán. Následně je zbylými hasiči a členy ZZS pomalu s ohledem na určitou nestabilitu střechy a množství ostrých hran plechu vytažen po laně společně s lezci na střechu. Tam je předběžně prohlédnut lékařem, který na něm nenachází krom drobných oděrek na končetinách žádné zranění. Stále v záchranném trojúhelníku a jištěn lanem sám slézá po žebříku ze střechy, kde je zajištěn příslušníky Policie ČR.

03.08 je duševně nemocný a drogově závislý mladík předán k definitivnímu zajištění ZZS. Ta u něj zjišťuje následující údaje: GCS 15, zornice mírná mydriáza s fotoreakcí, dýchání zrychlené, ale čisté sklípkové bez vedlejších fenoménů, saturace 98 %, DF 32/min, oběhově stabilní, TF 112/min, TK 142/99 mm Hg. Podle fyzikálního vyšetření je lebka, trup i končetiny bez patologických změn, břicho měkké na pohmat, nebolestivé. Policie mezitím provede ztotožnění osoby. Ta sice nemá u sebe žádný doklad totožnosti, ale vzhledem k její minulosti a známosti je v policejní databázi. Poté je provedena zkouška na alkohol, která prokáže přítomnosti 0.9 ‰ v dechu. Test na přítomnost psychotropních látek je negativní. Po dohodě s lékařem velitel zásahu rozhodne o policejním doprovodu RZP až do cílového zařízení.

03.14 je společný zásah všech složek IZS ukončen.

6.4 KAZUISTIKA 4 – DEMONSTROVÁNÍ ÚMYSLU SEBEVRAŽDY

ANAMNÉZA

Popis situace: červen, všední den, dopolední hodina, teplota cca +18 °C. Přírodní podmínky nemají na vznik události ani na její průběh vliv.

Místo události: obec Dobřichovice, ubytovna pro sociálně slabé, pokoj s vlastním sociálním zařízením, sociální zařízení o velikosti 3 m². V sociálním zařízení se nachází umyvadlo, sprchový kout, toaleta a pračka.

Zjištění události: mladá žena se po telefonické hádce se svým přítelem zamkla v koupelně. Své matce přes dveře řekla, že se hodlá zabít, a dále již nekomunikuje.

KATAMNÉZA

Průběh zásahu při demonstrování úmyslu sebevraždy

9.35 přijímá tísňová linka 112 oznámení o ženě hrozící sebevraždou. Telefonát pochází od starší ženy. Od ní jsou zjištěny následující skutečnosti: jedná se o 24 letou ženu, která se zamkla v koupelně a hrozí sebevraždou. U sebe má možná nůž. Koupelna se nachází v ubytovně v obci Dobřichovice. Veškeré zjištěné informace jsou přeposlány datovou schránkou operačním střediskům složek IZS. Na místo je vyslána jednotka HZS CAS 24 Terno (1+4), za ZZS výjezdová skupina RLP (1+2) a hlídka Policie ČR z místního obvodního oddělení (1+2).

9.39 příjezd hlídky Policie ČR na místo události. Velitel hlídky je kontaktován volající osobou a zjišťuje, že se jedná o 24 letou ženu zamknutou v prostoru koupelny v ubytovně pro sociálně slabé. Žena se údajně prostřednictvím telefonického hovoru pohádala se svým přítelem. Dle volající, která je ztotožněna jako matka zamknuté ženy, by měla mít u sebe dlouhý nůž. Tuto domněnku potvrzuje chybějící nůž ve stojanu. Policista se přes dveře pokusí navázat kontakt s osobou v koupelně, ale odezvou je jen proud nadávek a zmatený řev o tom, že je vše ztraceno. Jelikož z rozhovoru s matkou postižené vyjde najevo, že se žena již v minulosti jednou o sebevraždou neúspěšně pokusila, vyhodnocuje velitel hlídky riziko sebevražedného jednání jako vysoké a přes operační středisko žádá o příjezd policejního vyjednávače.

9.41 operační středisko policie kontaktuje vyjednávače a na místo vysílá výjezdovou skupinu Služby kriminální policie.

9.42 příjezd ZZS a HZS na místo. Lékař i velitel HZS jsou seznámeni se situací na místě. Posádka ZZS je požádána, aby s ohledem na svou bezpečnost zůstala na chodbě mimo bytovou jednotku. Příslušníci HZS donesou sadu na otvírání uzamčených prostor a prozkoumají zamčené dveře. Zhodnotí, že jejich otevření by trvalo několik minut a nejde provést nepozorovaně. Jediná možnost rychlého otevření je jejich vyražení. Protože se dveře otvírají dovnitř do prostoru koupelny, možnost vyražení dveří velitel zásahu odmítá. Kvůli malému prostoru koupelny se obává, že případně vyražené dveře by mohly velkou silou zasáhnout osobu uvnitř. A pokud by v té chvíli osoba držela nůž proti sobě, mohla by si neúmyslně způsobit fatální poranění.

9.47 po prohlídce prostoru koupelny v sousední bytové jednotce přesto velitel rozhoduje o přípravě násilného vstupu pro možnost náhlého zhoršení situace. Je určena dvojice příslušníků HZS, kteří na pokyn mají vykopnout dveře a umožnit úderné skupině složené ze dvou policistů a dvou hasičů vniknout dovnitř koupelny. Vzhledem k jejím malým prostorám je cílem skupiny okamžitě zaplnit celý prostor a zatlačením ke zdi znehybnit postiženou, čím by jí bylo znemožněno použít zbraň proti zasahujícím. Každý v úderné skupině má předem určenou jednu končetinu, kterou se má dle možností pokusit znehybnit. Veškeré pokyny jsou podány tak, aby je dotyčná nemohla slyšet.

Opakovaně jsou prováděny pokusy o rozmluvu s uzamčenou ženou, ale vždy se stejným výsledkem. Přes matku je zjištěno telefonní číslo přítele postižené, který v následném rozhovoru potvrdí, že se s dotyčnou ráno rozešel, ale jakoukoliv pomoc odmítá a hovor ukončuje. Skutečnost o proběhlém telefonátu není ženě z taktických důvodů sdělena.

9.51 žena přes dveře oznamuje úmysl oběsit se. Z koupelny je slyšet strhnutí šňůry na prádlo, jejíž přítomnost v uzamčeném prostoru potvrzuje matka. Přes klíčovou díрку vidí velitel zásahu malou část ženina trupu. Vzhledem k jeho pohybům a zvukům vycházejících z koupelny usuzuje, že si žena připravuje smyčku. Na základě své domněnky, že není možné současně vázat smyčku a držet při tom v rukou nůž a z oprávněné obavy o život postižené, nařizuje velitel zásahu okamžitý zásah.

9.52 určená dvojice vykopává dveře a úderná skupina vniká do prostoru koupelny. Žena, jež je zásahem naprosto zaskočena, se nezmáhá na odpor a je okamžitě stržena na zem a znehybněna. Podle předem domluveného schématu je následně přenesena na postel, kde se začne aktivně bránit. Pouze díky úsilí dvou policistů a tří hasičů je dostatečně znehybněna, aby jí mohl prohlédnout přivolaný lékař. Ten krom několika povrchových řezných ran na obou zápěstích neshledává na postižené žádné další zranění. U silně nespolupracující pacientky jsou zjištěny následující údaje: GCS 15, zornice izokorické s fotoreakcí, saturace 99 %, DF 29/min, TF 125/min, TK 145/101 mm Hg. Řezné rány jsou důkladně obvázány obvazem, protože přes ně dostává policejní pouta. Dále je jí zaveden žilní vstup kanylou G 20 a dle nařízení lékaře podáno 5 mg Apaurinu i. v.

10.00 provedena předběžná prohlídka prostorů koupelny. V ní je nalezena na háčku ve zdi visící částečně spletená smyčka a na pračce lehce zakrvácený nůž s cca 20 cm dlouhou čepelí.

10.02 je dotyčná připoutaná na lehátko s pomocí příslušníků HZS transportována do vozu RLP. S ohledem na bezpečnost velitel zásahu rozhodne o policejním doprovodu ZZS do cílového zařízení.

10.08 odjezd ZZS a HZS z místa události. Z pohledu společného zásahu složek IZS je zásah ukončen. Na místě zůstává pouze jeden policista, který vyčkává příjezdu Služby kriminální policie.

ANALÝZA A INTERPRETACE

Demonstrování úmyslu sebevraždy lze definovat jako mimořádnou událost, kdy osoba nebo osoby demonstrují úmysl spáchat sebevraždu. Při pokusu o sebevraždu nebo jejím dokonáním dojde ke zranění nebo usmrcení této osoby. Poněvadž se jedná se o velmi závažný typ zásahu, je upraven zvláštním souborem typové činnosti STČ - 02/IZS.

V obou popsaných kazuistikách se dostavily povolání složky na místo události v časových limitech, které jsou jim dány zákonem či vnitřním předpisem. Velitelem zásahu byl vždy velitel policie. Policie ČR na místě vyjednávala s postiženou osobou a získávala operativní informace potřebné k úspěšnému zásahu včetně jejího ztotožnění. Zabezpečila prostor vytvořením bezpečnostní uzávěry a v rámci součinnosti mezi

složkami zajišťovala bezpečnost HZS při záchraně osoby a ZZS v jejím následném ošetření a během transportu. Dále prováděla zdokumentování průběhu události a povolala na místo potřebné osoby a jednotky, např. policejního vyjednávače a Službu kriminální policie. HZS zabezpečil bezpečný přístup k osobě se sebevražednými úmysly a dle požadavků velitele zásahu v součinnosti s Policií ČR se podílel na záchranných pracích, včetně nasazení lezecké skupiny. ZZS provedla vyšetření a ošetření pacienta v prostoru zásahu a ve spolupráci s policií jeho transport do cílového zařízení. Postupy a vzájemnou součinnost všech složek lze označit za správnou a odpovídající dnešním platným taktickým postupům a právním předpisům.

6.5 KAZUISTIKA 5 – POMOC ZZS

ANAMNÉZA

Popis situace: začátek listopadu, všední den, ranní hodina, teplota cca +10 °C, mírně zataženo, vánek. Přírodní podmínky nemají na vznik události ani na její průběh vliv.

Místo události: povrchový důl závodu Mořinské doly, řídicí kabina důlního rypadla ve výšce 6m s přístupem po vnějším žebříku a úzkém spojovacím můstku.

Zjištění události: pracovníci v závodu Mořinské doly si všimli, že horní část jednoho z důlních rypadel se otáčí trhaně kolem své osy. Jeden z nich, s nasazením vlastního života naskočil při jednom z otočení na přístupový žebřík. Vyšplhal po něm a přes spojovací můstek doběhl do řídicí kabiny. Zde našel řidiče zhrouceného na ovládací desce.

KATAMNÉZA

Průběh zásahu při pomoci ZZS z důvodu těžko přístupného místa

7.22 Tísňová linka 112 přijímá oznámení o muži bez známek života nalézajícím se v kabině důlního rypadla. Z telefonátu jsou vytěženy tyto informace: jedná se o muže ve věku 55 let, nereaguje, nedýchá a nalézá se v kabině důlního rypadla. Ta je cca šest metrů nad zemí a velmi obtížně přístupná. Informace o události jsou předány pomocí datové schránky ostatním operačním střediskům jednotlivých složek IZS. Na místo jsou vyslány jednotky HZS CAS 24 Terno (1+3), Opel Campo (1+2) s lezeckou skupinou a Ford Ranger (1+2) s lezeckou skupinou ze sousedního územního obvodu. Dále je na

místo vyslána RLP (1+2) a hlídka Policie ČR (1+1) příslušného obvodního oddělení. Po ověření polohy je operačním střediskem ZZS na místo zásahu přeposlána ještě druhá RLP, která se shodou okolností vrací danou oblastí na základnu z jiné události. Současně je zahájena telefonicky asistovaná neodkladná resuscitace.

7.30 na místo události přijíždí RLP. Lékař zjišťuje, že osoba se nachází na úzkém můstku ve výšce šesti metrů spojujícím kabinu s nástupním žebříkem. Bohužel velmi úzký můstek umožňuje činnost pouze jedné osobě a to u hlavy postiženého. Muž se nachází v náhlé zástavě oběhu. Lékař proto ze své pozice umístí svody EKG a zahajuje komprese hrudníku. Elektrokardiogram ukazující asystolii se nachází s ostatním vybavením za zády lékaře a vyhodnocuje jej zdravotnický záchranář. Vzhledem ke stísněnému prostoru není možné zajistit žilní vstup bez přerušení kompresí hrudníku.

7.34 příjezd CAS 24 Terna, Opel Campa a druhé RLP. Velitel HZS, který se stává velitelem zásahu, se seznamuje se situací. Na žádost lékaře jeden ze členů lezeckého družstva ihned přelézá po vnější straně můstku k postiženému a přebírá komprese hrudníku. Tím lékaři uvolňuje ruce k definitivnímu zajištění dýchacích cest. Ostatní členové lezecké skupiny se dostávají nad záchranáře a vyvazují lanový kladkostroj pro budoucí slánění pacienta.

7.38 příjezd Policie ČR a druhé lezecké skupiny HZS.

7.40 je veliteli zásahu velitelem lezecké skupiny ohlášeno vytvoření kladkostroje s upozorněním, že po dobu slaňování bude nutné přerušit resuscitaci. Po konzultaci s lékařem a vedoucím pracovníkem Mořinských dolů je kladkostroj zamítnut a na jeho místo je rozhodnuto použít velkoobjemový nakladač, jehož lžice dle ujištění majitele dosáhne do požadované výšky. Do lžice nastoupí tři lezci druhé skupiny a nechávají se vyvézt do úrovně spojovacího chodníku. Po nezbytných přípravách a domluvě s lékařem je přerušena resuscitace a pacient přenesen do lžice nakladače, kde je ihned oživování obnoveno. Z důvodu velkého rizika pádu a nemožnosti se adekvátně zajistit nařizuje velitel zásahu, že se spouštění a činnosti v lžici nakladače zúčastní pouze příslušníci HZS. Mezitím se dole připraví druhá posádka RLP k převzetí pacienta.

7.42 je pacient předán posádce druhé RLP. Ta opět napojuje muže na EKG svod, kde je stále přítomna asystolie, zajišťuje žilní vstup pomocí kanyly G 20, podává 1 mg Adrenalinu i. v. a pokračuje v resuscitaci.

8.15 nařizuje lékař ukončení resuscitace a prohlašuje pacienta za mrtvého.

Policie ČR v době zásahu provádí ztotožnění osoby a prvotní výslechy svědků. Je zjištěno, že muž si již ráno stěžoval na bolest v hrudníku a poslední nakládku, tedy čas, kdy byl prokazatelně ještě na živu, provedl více než půl hodiny před svým nálezem v kabině rypadla. Jeden z pracovníků, jenž se označuje za rodinného přítele zemřelého, informuje velitele zásahu o velké citlivosti pozůstalé manželky a vyslovuje obavu o její zdraví. Z tohoto důvodu povolává velitel zásahu na místo psychologku HZS, aby po svém příjezdu jela společně s policií a byla přítomna informování dotyčné o úmrtí manžela.

Lékař ZZS provede prohlídku zemřelého, přičemž neshledá známky cizího zavinění a vyplní úmrtní list včetně žádosti o provedení zdravotní pitvy.

8.10 po sbalení materiálů se jednotky HZS i ZZS vrací zpět na základnu, čímž je zásah z pohledu součinnosti složek IZS ukončen. Na místě zůstává Policie ČR, která čeká na příjezd pohřební služby a psychologky HZS.

6.6 KAZUISTIKA 6 – POMOC ZZS

ANAMNÉZA

Popis situace: prosinec, vánoční svátky, pozdní odpoledne, teplota cca +5 °C, tma. Přírodní podmínky nemají na vznik události ani na její průběh vliv.

Místo události: obec Hodyně, rodinný dům o jednom nadzemním podlaží, o rozměrech 70 m², čtyři místnosti.

Zjištění události: dcera přijela během vánočních svátku na návštěvu ke svému 71 letému otci. Ten nereaguje na zvonek, ovšem klíče má nejspíše v zámku, poněvadž nelze odemknout.

KATAMNÉZA

Průběh zásahu při vyžádané pomoci ZZS z důvodu uzamčeného prostoru

18.20 přijímá tísňová linka 112 oznámení od plačící ženy, že se nemůže dozvonit na svého starého otce a má o něj obavu. Z hovoru jsou vytěženy následující informace: volající je 45 letá žena, která se nemůže dozvonit na svého 71 letého otce. Domnívá se,

že jsou klíče v zámku zevnitř. Dům má jedno nadzemní podlaží s půdou a přes okna není skrz záclony nic vidět. Volající bude čekat na silnici před brankou. Obec Hodyně. Informace jsou předány datovou schránkou operačním střediskům složek IZS. Na místo jsou vyslány jednotky: za HZS CAS 24 Terno (1+3), za ZZS skupina RLP (1+2) a hlídka policie příslušného obvodního oddělení.

18.25 na místo události přijíždí hlídka Policie ČR. Velitel hlídky se spojí s oznamovatelkou, ztotožní ji a nechá se odvést k domu. Předběžným výsledkem získává informace, že se jedná o dceru majitele objektu, která jej přijela navštívit. Návštěva je plánovaná a s otcem mluvila dcera naposledy včera odpoledne. Dále provede obhlídku objektu, přičemž zjišťuje, že dveře a všechna okna jsou neporušená. Přes okna vedoucí do kuchyně a ložnice není nic vidět kvůli zataženým závěsům. Do zbylých dvou pokojů lze nahlédnout, ale není vidět nic podezřelého. V zámku dveří se zdá být strčený zevnitř klíč.

18.28 příjezd RLP. Lékař se spojí s velitelem policie a oznamovatelkou. Od ní se dovídá, že se otec léčí s cukrovkou a tlakem. O ničem jiném prý neví. Po dohodě mezi policistou a lékařem je rozhodnuto počkat na příjezd jednotky HZS a neprovádět násilný vstup oknem.

18.30 příjezd jednotky HZS. Velitel HZS, který se stává velitelem zásahu, ihned kontaktuje velitele policejní hlídky a je seznámen se situací na místě. Po poradě je dohodnuto, že se s ohledem na co nejmenší škodu pokusí jeden z hasičů pomocí nastavovacího žebříku dostat do objektu přes venkovní vstup na půdu. Ten se ovšem ukáže být uzavřen zevnitř na petlici.

18.36 velitel zásahu nařizuje provést násilný vstup do objektu skrz dveře. Hasič se je nejprve pokusí otevřít pomocí ocelové manžety, což je sice neúspěšné, ale prokáže se uzamčení zámku. Po té je vylamovacím nářadím vylomena vložka zámku a paklíčem dveře otevřeny. V části zlomené vložky, která byla vně objektu, jsou nalezeny zastrčené klíče. Velitel policie požádá velitele zásahu, aby příslušníci HZS nevstupovali do domu, a sám provede průzkum.

18.39 nalézá policista v ložnici muže ležícího na posteli. Ten nereaguje na oslovení ani na dotyk. Do místnosti je povolána ZZS. Lékař po prvotním vyšetření konstatuje smrt. Při následné prohlídce těla nenalézá žádné známky cizího zavinění a odhaduje

přibližnou dobu úmrtí na předešlou noc. Policista oznámí zprávu o úmrtí pozůstalé dceři a velitel zásahu jí nabídne možnost příjezdu člena posttraumatické péče. To pozůstalá odmítá. Následně je žena požádána, aby v doprovodu policisty prošla celý dům a zkontrolovala, zda je vše na svém místě a zda zde není cokoliiv podezřelého, co by mohlo nasvědčovat případnému trestnému činu. Lékař po vyplnění úmrtního listu a příslušné dokumentace společně s policistou ženě ozřejmí následný postup. Druhý policista mezitím provede prohlídku okolí domu a zahrady.

18.50 je zásah ukončen a všechny jednotky se vrací zpět na své základny.

ANALÝZA A INTERPRETACE

Vyžádaná pomoc ZZS je velmi četnou mimořádnou událostí s rozsáhlou variabilitou. Mezi typické důvody jejího vyžádání patří nepřístupnost místa, kde se pacient nachází. Jedná s např. o extrémně stísněné prostory, místa ve výšce či hloubce nebo uzamčené objekty. Velitelem zásahu je vždy příslušník HZS, ačkoliv převládající činnost je obvykle zdravotnické povahy.

V obou uvedených kazuistikách dorazily povolané složky na místo zásahu v časových limitech, které jsou jim dány zákonem či vnitřním předpisem. V kazuistice č. 5 operační středisko správně vyhodnotilo vážnost situace a přeposlalo na místo i druhou RLP, o které se oprávněně domnívalo, že by se mohla dostat k pacientovi vzhledem ke své poloze dřív. ZZS provedla vyšetření a ošetření osoby a monitoraci jejích životních funkcí s ohledem na možnosti dané místem zásahu. Lékař konstatoval smrt a provedl výkony spojené s ohledáním těla zemřelého včetně vyplnění úmrtního listu. HZS se pod vedením lékaře podílela na resuscitaci pacienta a jeho transportu z exponovaného místa. Velitel zásahu si v souladu se zákonem vyžádal osobní a věcnou pomoc na majiteli velkoobjemového nakladače. Policie ČR událost zdokumentovala. Dále provedla základní vyšetřování za účelem objasnění příčiny a zjištění případné míry a zavinění konkrétních osob, pokud by vzniklo podezření na trestný čin. Ve spolupráci s HZS oznámila úmrtí rodině zemřelého. V kazuistice č. 6 Policie ČR ztotožnila volající a posoudila oprávněnost žádosti o násilný vstup do soukromého objektu. Po jeho otevření zajistila bezpečnost na místě zásahu a v rámci základního vyšetřování shromažďovala podklady a důkazy pro vyloučení násilného trestného činu. HZS pod dozorem policie provedla násilný vstup do domu s ohledem na co nejmenší škodu způsobenou svým jednáním. Lékař ZZS vyšetřil nalezenou osobu, konstatoval smrt

a vykonal výkony spojené s ohledáním těla včetně vyplnění úmrtní dokumentace. V obou kazuistikách postupovaly všechny složky ve vzájemné shodě a v sounáležitosti s dnes platnou legislativou a interními předpisy.

7 DISKUZE

Na šesti výše uvedených kazuistikách jsou popsány společné zásahy základních složek IZS, a to jak popisů jednotlivých činností všech tří základních složek jakožto samostatných jednotek, tak jejich vzájemná spolupráce a koordinace.

Cílem praktické části bakalářské práce je na konkrétních případech mimořádných událostí ukázat dobře fungující spolupráci základních složek IZS a představit funkci velitele zásahu.

Spolupráce mezi zasahujícími složkami je patrná ve všech představených kazuistikách. V kazuistikách č. 1 a č. 5 je nejvýraznější spolupráce mezi ZZS a HZS. V případě kazuistiky č. 1 úzce spolupracují obě složky pod vedením vedoucího lékaře na ošetřování zraněných osob z dopravní nehody. Především v první fázi zásahu, kdy ještě nejsou na místě nehody dostatečné síly a prostředky ZZS, je spolupráce velmi výrazná. Po dojezdu posilových skupin ZZS jsou plynule nahrazeni příslušníci HZS zdravotníky a hasiči pak spolupracují již jen na silových úkonech, jako je vynesení osob z havarovaných vozidel a pomoc s transportem. V druhém případě je dobře viditelná spolupráce obou složek při řešení NZO v kabině rypadla, kdy si lékař přímo vyžádá jednoho z členů lezecké skupiny pro pomoc při resuscitaci. To vše je v souladu s vyhláškou č. 328/2001 Sb., dle které je poskytnutí neodkladné zdravotní péče zraněným osobám jednou ze zásad koordinace složek IZS (ČESKO, 2016a). Výrazná spolupráce mezi HZS a Policií ČR je především v kazuistice č. 4, kdy je vytvořena společná úderná skupina složená z příslušníků obou složek. Pouze úzká součinnost a správné načasování mezi velitelem zásahu, dvojicí určenou k vyražení dveří a onou údernou skupinou, vede při této události k úspěšné záchraně lidského života. Dále je spolupráce těchto složek patrná v kazuistice č. 1, kde v závěrečné fázi spolupracují na obnovení provozu na komunikaci po dopravní nehodě. Zde je velitel zásahu podle metodického listu č. 14 O oprávněn rozhodnout o usměrňování provozu nebo jeho dočasném omezení. Pro tuto činnost vyžaduje policii a po jejím příjezdu na místo zásahu jim uvedenou činnost přenechá (BOJOVÝ ŘÁD, 2016). Taktéž v kazuistice č. 5 kdy policisté společně s členkou posttraumatické péče HZS jedou oznámit zprávu o úmrtí. Na důležitosti nabývá spolupráce mezi ZZS a Policií ČR v obou kazuistikách

popisujících zásah na demonstrování úmyslu sebevraždy. Zde obě složky aktivně spolupracují na bezpečném transportu pacientů do cílových zařízení.

Ve všech popisovaných mimořádných událostech lze vzájemnou spolupráci zasahujících složek označit za vynikající a probíhající dle platných taktických postupů. A to především díky profesionálnímu chování všech příslušníků IZS a činnosti velitele zásahu.

Kvalita provedení záchranných a likvidačních prací i celého zásahu závisí významnou měrou na jejich koordinaci i celkovém způsobu řízení. Rozhodujícím činitelem je zde velitel zásahu. Ačkoliv všechny uvedené zásahy patří do 1. stupně poplachu IZS, tedy do zásahu, kde není nutná stálá koordinace složek velitelem zásahu, není možné říci, že velitel zásahu koordinaci neprovádí (LUKÁŠ a kol., 2011).

Jedním z prvních úkolů velitele zásahu, respektive velitele první jednotky na místě zásahu je potvrzení příjezdu na místo a po nezbytném průzkumu podání situační zprávy (TRČKA, 2013). V obou kazuistikách týkajících se dopravní nehody, lze pozorovat drobné rozdíly mezi informacemi podanými výjezdovým složkám operačním střediskem a skutečností na místě. V kazuistice č. 1 je hlášena nehoda se třemi dětmi, ale ve skutečnosti jsou děti čtyři a v kazuistice č. 2 je ohlášena nehoda s vyproštěním, ovšem na místě je osoba mimo vozidlo. Tyto rozdíly ve skutečnostech ovšem nelze považovat za chybnou práci operačního střediska. To pracuje pouze s informacemi získanými od volajících, které není možné ihned nezávisle ověřit. Je tedy přirozené, že údaje od volajících, kteří jsou ve velkém psychickém napětí či ořesu z bezprostředně prožité nehody, nemusí vždy přesně souhlasit se skutečným stavem na místě události (URBÁNEK a kol., 2015). Z tohoto důvodu nabývá na důležitosti právě situační zpráva od velitele zásahu. Teprve na základě ní si může udělat operační středisko přesnější představu o skutečném rozsahu mimořádné události a potřebě sil a prostředků na místě zásahu (TRČKA, 2011). Dalším úkolem v rozhodovacím procesu je odhad potřebných sil a prostředků, případně jejich do povolání na místo zásahu. Ty na místo povolává buď operační středisko na základě situační zprávy jako v kazuistice č. 1, kdy je vyslána posilová RZP a LZS nebo prostřednictvím operačního střediska přímo velitel zásahu (ČESKO, 2016a). Kazuistika č. 1 a č. 3 a povolání členky posttraumatické péče HZS a kazuistika č. 4 s žádostí o policejního vyjednávče. Povolání členky posttraumatické péče je v souladu metodickým listem č. 9 OB, kdy velitel zásahu je oprávněn pro

snížení akutního stresu zasažených osob povolat psychologa HZS nebo psychologa jiné složky či členy posttraumatické péče (BOJOVÝ ŘÁD, 2016). Povolání vyjednávače Policie ČR je jedna z priorit velitele zásahu při demonstrování sebevraždy (ČESKO, 2007).

Nejdůležitějším úkolem funkce velitele zásahu je zajištění bezpečnosti na místě události pro své podřízené v rámci vzájemné závislosti mezi reálností záchranu a míry ohrožení zasahujících (TRČKA, 2011). Tato snaha velitele zásahu se prolíná všemi uvedenými kazuistikami. V obou kazuistikách týkajících se dopravní nehody je vyjádřena nařízením vytvořit vozidly nárazníkové postavení. V nárazníkovém postavení požární vozidla oddělují místo zásahu od okolního provozu, a tím chrání zasahující osoby (ČESKO, 2008a). Navíc v kazuistice č. 1 nechává velitel zásahu uzavřít komunikaci celou, čímž bezpečnost záchranářů ještě zvýší. To je v souladu s vyhláškou č. 247/2001 Sb., dle níž je velitel zásahu oprávněn regulovat či dočasně omezit pohyb osob a dopravních prostředků (ČESKO, 2016a). Zásadnější bezpečnostní opatření přijímá velitel zásahu v ukázkách zásahu na demonstrování sebevraždy. V kazuistice č. 3 nejprve odmítá nabídku zdravotnického záchranáře sešplhat k zachraňované osobě z důvodu nemožnosti jejího adekvátního zabezpečení a nařizuje počkat na lezeckou skupinu HZS, která je na tyto zásahy lépe vybavena. Posléze, ačkoliv si je vědom minimální možnosti agresivního jednání mladíka, nechává přesto vystrojit lezeckým postrojem jednoho z policistů, aby byl schopen v případě potřeby jít okamžitě hasičům na pomoc. V závěru v rámci zachování bezpečnosti posádky ZZS rozhoduje o jejím policejním doprovodu až na místo předání pacienta. Nejzávažnější případ z pohledu zajištění bezpečnosti podřízených řeší velitel zásahu v kazuistice č. 4. Poté, co v souladu s metodickým listem č. 10 Ř vykáže z prostoru zásahu posádku ZZS s ohledem na jejich bezpečnost (BOJOVÝ ŘÁD, 2016), musí vystavit jistému riziku příslušníky HZS a policie. Svým rozhodnutím provést zásah vystavuje vědomě členy úderné skupiny možnému napadení psychicky nevyrovnanou osobou ozbrojenou bodnou zbraní. To je částečně v rozporu s metodickým listem č. 5 T, kdy nesmí dojít k ohrožení zdraví a života hasičů v případě policií vyžádaného otevření uzavřeného prostoru (BOJOVÝ ŘÁD, 2016). Pokud se ovšem vezme v úvahu, že se jedná o zásah, jehož cílem je záchrana bezprostředně ohroženého mladého lidského života, lze riziko pro zasahující označit za přijatelné. Nabízí se sice možnosti počkat na příjezd policejního vyjednávače či povolání policejní zásahové jednotky, ovšem časový průběh

události jasně ukazuje, že rozhodnutí velitele zásahu bylo v daném okamžiku správné a jediné možné. V rámci dalších činností v této kazuistice velitel zásahu v souladu s doporučením z metodického listu č. 10 S tzv. hraje o čas a snaží se jej získat do příjezdu policejního vyjednávače (BOJOVÝ ŘÁD, 2016). V kazuistice č. 5 si velitel zásahu z hlediska bezpečnosti počíná obdobně jako v kazuistice č. 3. Také zde odmítá činnost příslušníku ZZS v místech, kde není možné jejich adekvátní jištění, a oprávněně přenechává rizikové stanoviště v lžici nakládače pouze členům lezecké skupiny, kteří jsou na danou práci odpovídajícím vybavení a vycvičení. Mimo to zde velitel zásahu využívá svou zákonnou pravomoc vyzvat majitele nakládače k poskytnutí osobní a věcné pomoci (ČESKO, 2016a). Dvě možnosti řešení nabízí kazuistika č. 6. V té vchází do objektu po vylomení zámku jako první policista. Důvodem je možnost přítomnosti nežádoucí osoby a snaha o zachování co největšího množství důkazního materiálu případného trestného činu, který by mohl být v případě prvotního vstupu příslušníku HZS zničen (ČESKO, 2008b). Možností by zde ale také bylo, že by do objektu v rámci bezpečnostního opatření vstoupil nejprve hasič. Odůvodněním by mohla být například obava o koncentraci CO na místě z důvodu nesprávné funkce karmy (BOJOVÝ ŘÁD, 2016). Jelikož obě možnosti jsou v zásadě správné a obě mají své odůvodnění, je pouze na vzájemné domluvě mezi veliteli obou složek a jejich subjektivnímu pocitu možného nebezpečí, která z možností bude nakonec zvolena. Správně je také nejdříve proveden pokus o nenásilný vstup přes půdní prostory. Metodický list č. 5 T uvádí, že cesta vniknutí do uzavřeného prostoru se volí s ohledem na hrozící nebezpečí, naléhavost zásahu a rozsah následných škod způsobených vniknutím do uzavřeného prostoru (BOJOVÝ ŘÁD, 2016). I vyčkání na příjezd HZS je v souladu s metodickým listem č. 5 T, kdy jednotka HZS je oprávněna otevřít uzavřený objekt na základě žádosti o pomoc ze strany Policie ČR (BOJOVÝ ŘÁD, 2016).

Velmi důležité pro vedení zásahu jsou i osobní vlastnosti velitele. Jedná se například o schopnost komunikace s veliteli ostatních složek nebo vlastní podřízení se v případě specializované činnosti. V kazuistice č. 1 a č. 5 je velitelem zásahu hasič, ovšem při provádění zdravotnických úkonů je plně podřízen velícímu lékaři. Dle metodického listu č. 2 S je vedoucí lékař odpovědný za zdravotnickou část zásahu, přičemž spolupracuje s velitelem zásahu, který je povinen respektovat požadavky a potřeby zdravotnických sil s prioritou záchrany životů (BOJOVÝ ŘÁD, 2016). Velitel zásahu a vedoucí lékař se dále dohodnou o způsobu vzájemné spolupráce a prioritě

úkolů na místě zásahu (BOJOVÝ ŘÁD, 2016). Obdobně se policista jako velitel zásahu v kazuistice č. 3 podřídí v rámci lezecké záchrany veliteli lezecké skupiny. Velitel lezeckého družstva totiž může nejen navrhnout veliteli zásahu způsoby a postupy při práci ve výšce, ale je i oprávněn rozhodnout o přerušení práce v případě nebezpečí z prodlení (BOJOVÝ ŘÁD, 2016). Stejným způsobem se zachová i hasič jako velitel zásahu v kazuistice č. 6 vůči žádosti policisty ohledně prvotního vstupu do objektu. Důležitá je i místní znalost prostředí. Ta se projevuje v kazuistice č. 3, kdy znalost duševně nemocného mladíka umožní veliteli zásahu provést zásah v poměrně krátkém časovém úseku a bez zbytečných prodlev, kterou by bylo například čekání na příjezd policejního vyjednávače. To samé lze říci i o kazuistice č. 1, kdy lékař podstatně urychlí dobu vyšetření nevidomé osoby díky její osobní známosti.

Obecně lze říci, že ve všech uvedených kazuistikách velitelé zásahu postupovali správně a dle platných taktických postupů. Svým odpovědným přístupem plně naplnili podstatu funkce velitele zásahu jako hlavního spojovacího článku mezi složkami IZS. Vyzdvihnout se musí především činnost velitele zásahu v kazuistice č. 4, který svým pohotovým rozhodnutím a odhadem situace zásadně přispěl k záchraně mladého lidského života.

Vzhledem k tomu, že je možné vzájemnou spoluprací zasahujících složek IZS i činnost velitele zásahu ve všech představených zásazích označit za vynikající a plně profesionální, lze oba vytyčené cíle pro tuto práci považovat za splněné.

7.1 DOPORUČENÍ PRO PRAXI

Na základě skutečností vyplývajících z této práce navrhuje pro praxi následující doporučení:

- 1) Komunikace mezi příslušníky složek IZS by měla probíhat vždy na základě vzájemného respektu a úcty a na plně profesionální úrovni. Díky tomu lze předejít komunikačním nedorozuměním, která by mohla vzejít z tíživé atmosféry u některých zvláště psychicky náročných zásahů.
- 2) Příslušníci složek IZS by se měli účastnit všech možných dostupných školení k prohloubení svých znalostí a schopností. Ta by se měla týkat nejen svého vlastního oboru, ale i záležitostmi ostatních složek. Pro nezdravotnické složky je

to především školení v oblasti první pomoci, somatologie a anatomie a pro pracovníky ZZS témata týkající se specifických nebezpečí u různých typů zásahu a legislativy.

- 3) Systém vzájemných výměnných stáží. Díky nim se příslušníci mohou seznámit se zvláštnostmi, potřebami a postupy, jež jsou typické pro práci ostatních složek.
- 4) Provádění společných metodických cvičení zaměřených na vzájemnou spolupráci a koordinaci při závažných mimořádných událostech. Například cvičení představující zásah na nehodu s hromadným postižením zdravý či útok šíleného střelce.

ZÁVĚR

Bakalářská práce na téma „Spolupráce složek integrovaného záchranného systému při řešení mimořádné události“ je rozdělena na dvě části. Část teoretickou a část praktickou. V teoretické části je v první kapitole představen integrovaný záchranný systém jako celek, včetně jeho definice, funkce, organizace a vymezení základních pojmů. Následující kapitoly jsou věnovány základním složkám IZS- Hasičskému záchrannému sboru a jednotkám požární ochrany, Policii České republiky a Zdravotnické záchranné službě. Každá z těchto kapitol obsahuje podkapitoly týkající se organizační struktury a základní legislativy dané složky. Poslední kapitola je věnována spolupráci složek IZS při společném zásahu, přičemž je rozdělena na podkapitoly vyjasňující funkci velitele zásahu, vzájemnou spolupráci velitelů složek IZS, spojení na místě zásahu a základní legislativu upravující fungování integrovaného záchranného systému. Praktická část se skládá ze tří tematických bloků, z nichž každý je složený ze dvou kazuistik skutečných případů. Ty jsou zaměřeny na problematiku vzájemné spolupráce jednotlivých složek při společném řešení popisovaných mimořádných událostí.

Cílem práce bylo nastínit principy vzájemné spolupráce složek IZS při řešení mimořádné události a představit funkci velitele zásahu. Vzhledem k dobře fungující spolupráci základních složek a činnosti velitele zásahu při společných zásazích popsaných v kazuistikách, můžeme říci, že cíle této práce byly splněny. Při tvorbě práce vycházel autor především z poznatků a zkušeností nabytých u popsaných zásahů, kterých se osobně účastnil, a dále z rad a názorů kolegů a odborné literatury zaměřené na dané téma.

Vzájemná spolupráce je základním kamenem každého mezilidského počínání. Nelze jí nahradit nejvyspělejší technikou ani nejmodernějšími pracovními postupy. Spočívá v každém z nás a na naší prosté lidské schopnosti komunikovat. Jejími základními pilíři jsou vzájemná ohleduplnost, úcta a respekt jednoho vůči druhému. Její důležitost se pak zvláště projevuje při psychicky náročných okamžicích a činnostech, jakými jsou právě společné zásahy složek IZS, kde nejde o nic méně než o záchranu lidského života.

ZDROJE INFORMACÍ

Bojový řád jednotek požární ochrany. 2016. Ostrava: Sdružení požárního a bezpečnostního inženýrství v Ostravě. ISBN 80-86111-91-1

ČESKO, 2000a. Zákon č. 239 ze dne 28. června 2000, o integrovaném záchranném systému a o změně některých zákonů. In: *Sbírka zákonů České republiky*. **73**, 3461-3474. ISSN 1211-1244. Dostupný z: http://aplikace.mvcr.cz/sbirka-zakonu/SearchResult.aspx?q=239/2000&typeLaw=zakon&what=Cislo_zakona_smlouvy

ČESKO, 2000b. Zákon č. 240 ze dne 28. června 2000, o krizovém řízení a o změně některých zákonů (krizový zákon). In: *Sbírka zákonů České republiky*. **73**, 3475-3487. ISSN 1211-1244. Dostupný z: http://aplikace.mvcr.cz/sbirka-zakonu/SearchResult.aspx?q=239/2000&typeLaw=zakon&what=Cislo_zakona_smlouvy

ČESKO, 2007. Demonstrování úmyslu sebevraždy STČ-02/IZS. In: *Katalog typových činností integrovaného záchranného systému*. Praha: Ministerstvo vnitra GŘ HZS ČR. ISBN 978-80-7385-028-9

ČESKO, 2008a. Dopravní nehoda STČ-08/IZS. In: *Katalog typových činností integrovaného záchranného systému*. Praha: Ministerstvo vnitra GŘ HZS ČR. ISBN 978-80-7385-028-9

ČESKO, 2008b. Zákon č. 273 ze dne 11. srpna 2008, o Policii České republiky. In: *Sbírka zákonů České republiky*. **91**, 4086-4154. ISSN 1211-1244. Dostupný z: http://aplikace.mvcr.cz/sbirka-zakonu/SearchResult.aspx?q=z%c3%a1kon%20o%20policii&typeLaw=zakon&what=Text_v_annotaci

ČESKO, 2011. Zákon č. 374 ze dne 8. prosince 2011, o zdravotnické záchranné službě. In: *Sbírka zákonů České republiky*. **131**, 4839-4848. ISSN 1211-1244. Dostupný z: <http://aplikace.mvcr.cz/sbirka->

zakonu/SearchResult.aspx?q=374/2011&typeLaw=zakon&what=Cislo_zakona_smlouvy

ČESKO, 2015. Zákon č. 320 ze dne 11. listopadu 2015, o Hasičském záchranném sboru České republiky a o změně některých zákonů (zákon o hasičském záchranném sboru). In: *Sbírka zákonů České republiky*. **135**, 4307-4324. ISSN 1211-1244. Dostupný z: http://aplikace.mvcr.cz/sbirka-zakonu/SearchResult.aspx?q=320/2015&typeLaw=zakon&what=Cislo_zakona_smlouvy

ČESKO, 2016a. *ÚZ Úplné Znění*. Ostrava: Sagit. č. 1105. ISBN 978-80-7488-135-0

ČESKO, 2016b. *ÚZ Úplné Znění*. Ostrava: Sagit. č. 1099. ISBN 978-80-7488-131-2

FIALA, M. a J. VILÁŠEK, 2010. *Vybrané kapitoly z ochrany obyvatelstva*. Praha: Karolinum. ISBN 978-80-246-1856-2

Feuerwehr-Statistik, 2017 [online]. Berlin: Deutscher Feuerwehrverband e. V., [cit. 2017-01-26]. Dostupné z: <http://www.feuerwehrverband.de/statistik.html>

FLIEGEL, K., 2007. Dopravní nehody v těžce přístupném terénu. *112*. **6(9)**, 16. ISSN 1213-7057

GALLA, Š., 2013. Výjazdová činnosť. *HASIČI – spravodajca protipožiarnej ochrany a záchrannej služby*. **54(3-4)**, 86. ISSN 1335-9975

HUGO, J. a kol., 2016. *Slovník lékařských zkratk*. Praha: Maxdorf. ISBN 978-80-7345-519-4

HANUŠKA, Z., 2014. Typová činnosť – významný metodický dokument. *112*. **13(5)**, 16. ISSN 1213-7057

Hasičský a záchranný zbor, 2017 [online]. Bratislava: Ministerstvo vnútra Slovenskej republiky, posledné úpravy 26. 1. 2017 [cit. 2017-01-26]. Dostupné z: <http://www.minv.sk/?hasicky-a-zachranny-zbor>

HASÍK, J., 2008a. Úkoly zdravotníckej záchranné služby za štandardných i mimoštandardných situácií. *112*. **7(1)**, 13-15. ISSN 1213-7057

- HASÍK, J., 2008b. Součinnost zdravotnické záchranné služby a HZS a Policie ČR. *112*. 7(2) 13-15. ISSN 1213-7057
- CHARVÁTOVÁ, Z., 2014. Nejčastější součinnost je u dopravní nehody. *112*. 13(5), 16. ISSN 1213-7057
- KRATOCHVÍLOVÁ, D., D. KRATOCHVÍLOVÁ a L. FOLWARCZNY, 2013. *Ochrana obyvatelstva*. Ostrava: Sdružení požárního a bezpečnostního inženýrství v Ostravě. ISBN 978-80-7385-134-7
- KROUPA, M. a M. ŘÍHA, 2008. *Integrovaný záchranný systém*. Praha: ARMEX PUBLISCHING. ISBN 978-80-86795-59-1.
- LUKÁŠ, L. a kol., 2011. *Informační podpora integrovaného záchranného systému*. Ostrava: Sdružení požárního a bezpečnostního inženýrství v Ostravě. ISBN 978-80-7385-105-7
- MARÍNEK, B. a J. TVRDEK, 2010. *Základy integrovaného záchranného systému*. Praha: Policejní akademie České republiky v Praze. ISBN 978-80-7251-338-3
- Policie České republiky*, 2017 [online]. Praha: Ministerstvo vnitra České republiky, poslední úpravy 26. 1. 2017 [cit. 2017-01-26]. Dostupné z: <http://www.policie.cz/>
- ŠENOVSKÝ, M. a K. BALOG, 2009. *Integrální bezpečnost*. 2. Vyd. Ostrava: Sdružení požárního a bezpečnostního inženýrství v Ostravě. ISBN 978-80-7385-076-0
- ŠENOVSKÝ, M., V. ADAMEC a Z. HANUŠKA, 2007. *Integrovaný záchranný systém*. Ostrava: Sdružení požárního a bezpečnostního inženýrství v Ostravě. ISBN 978-80-7385-007-4
- TRČKA, M., 2013. *Provádění požárního zásahu*. Ostrava: Sdružení požárního a bezpečnostního inženýrství v Ostravě. ISBN 978-80-7385-135-4
- TREUBER, J., 2016. Die Zahl der Verkehrs-Unfälle. *Deutsche Polizei*. 4. ISSN 0949-2844
- URBÁNEK, J. a L. PRUDIL, 2015. Analýza způsobu řešení hovorů na linky tísňového volání HZS ČR. *112*. 14(3), 9-11. ISSN 1213-7057

- URBÁNEK, P., 2008. Spolupráce základních složek IZS při zásahu u hromadného postižení zdraví. *112*. 7(7), 14-16. ISSN 1213-7057
- VAVERA, F., 2015. Krizová legislativa – současné pojetí. *112*. 14(2), 30-31. ISSN 1213-7057
- VILÁŠEK, J., M. FIALA a D. ONDRÁŠEK, 2014. *Integrovaný záchranný systém ČR na počátku 21. Století*. Praha: Karolinum. ISBN 978-80-246-2477-8
- VOKURKA, M. a kol., 2007. *Velký lékařský slovník*. 7. Vyd. Praha: Maxdorf. ISBN 978-80-7345-130-1
- VONÁSEK, V. a kol., 2016. Statistická ročenka 2015 ČR. *112*. 15(4). ISSN 1213-7057
- VYMĚTAL, Š., 2007. Poskytování psychosociální pomoci v mimořádných situacích. *112*. 6(2), 13-16. ISSN 1213-705

PŘÍLOHY

| | |
|---|-----|
| Příloha A - Rešerše | II |
| Příloha B – Fotografie..... | III |
| Příloha C – Souhlas s využitím zdravotnické dokumentace pro účely bakalářské práce | VII |

Příloha A - Rešerše



Spolupráce složek integrovaného záchranného systému při řešení mimořádné události

Klíčová slova: IZS, integrovaný záchranný systém, HZS, policie, ZZS, velitel zásahu, spolupráce složek

Rešerše č. 47/2016

Bibliografický soupis

| | |
|---------------------------|---|
| Počet záznamů: | celkem 38 záznamů (kvalifikační práce – 5, monografie – 20, ostatní – 13) |
| Časové omezení: | 2007-2016 |
| Jazykové vymezení: | čeština, slovenština |
| Druh literatury: | knihy, články a příspěvky ve sborníku |
| Datum: | 20. 10. 2016 |

Základní prameny:

- katalog Národní lékařské knihovny (www.medvik.cz)
- kvalifikační práce (**thesis, cuni**)
- Jednotná informační brána (www.jib.cz)
- Souborný katalog ČR (<http://sigma.nkp.cz>)
- Online katalog NCO NZO

Příloha B – Fotografie

Obrázek 1 Dopravní nehoda z kazuistiky č. 1



Zdroj: Autor práce

Obrázek 2 Dopravní nehoda z kazuistiky č. 1

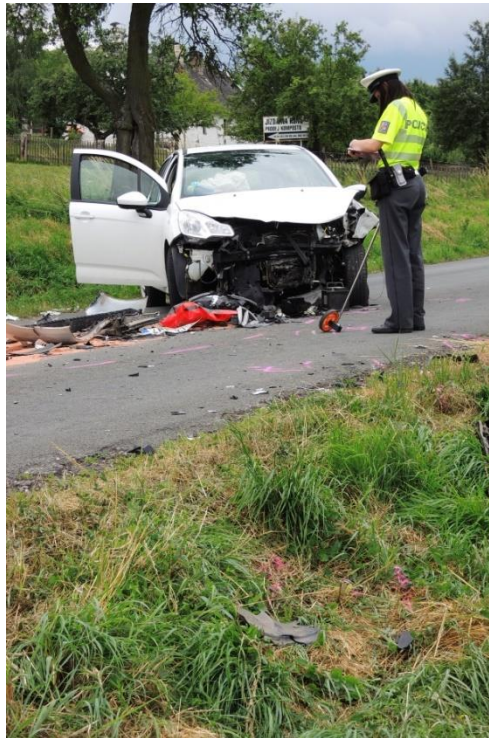


Zdroj: Autor práce

Obrázek 3 a Obrázek 4 Dopravní nehoda z kazuistiky č. 1



Zdroj: Autor práce



Zdroj: Autor práce

Obrázek 5 Dopravní nehoda z kazuistiky č. 2



Zdroj: Autor práce

Obrázek 6 Dopravní nehoda z kazuistiky č. 2



Zdroj: Autor práce

Obrázek 7 Dopravní nehoda z kazuistiky č. 2



Zdroj: Autor práce

Obrázek 8 Pomoc ZZS z kazuistiky č. 5



Zdroj: Autor práce

Obrázek 9 a Obrázek 10 Pomoc ZZS z kazuistiky č. 5



Zdroj: Autor práce



Zdroj: Autor práce

Příloha C – Souhlas s využitím zdravotnické dokumentace pro účely bakalářské práce

HZS Středočeského kraje

Kpt. Mgr. Jiří Jedlička

Jana Palacha 1970

272 01 Kladno

Věc:

Žádost o souhlas s využitím pracovní dokumentace pro účely bakalářské práce.

Vážený pane magistře,

chtěl bych Vás požádat o souhlas s využitím pracovní dokumentace pro účely bakalářské práce. Dokumentace bude použita pouze pro účely mé práce a všechny osobní údaje budou anonymní.

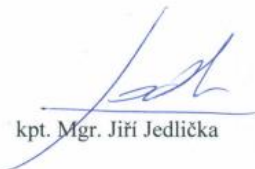
Děkuji

S pozdravem

Pavel Katrenčík

Souhlasím s využitím pracovní dokumentace pro účely zpracování Vaší bakalářské práce.

V Řevnicích 23. 2 .2017


kpt. Mgr. Jiří Jedlička