



Ministerstvo školství, mládeže a tělovýchovy registrovalo podle § 87 odst. 1 písm. a), § 41 odst. 2 ve spojení s § 36 odst. 2 a odst. 4 zákona č. 111/1998 Sb., o vysokých školách a o změně a doplnění dalších zákonů (zákon o vysokých školách), ve znění pozdějších předpisů dne 25. srpna 2023 pod č. j. MSMT-28994/2021-3 Statut Vysoké školy zdravotnické, o.p.s.



*Gondková*

Mgr. Karolína Gondková  
ředitelka odboru vysokých škol



# STATUT

**Vysoké školy zdravotnické, o.p.s.**

**Duškova 7, 150 00 Praha 5**

**Vysoká škola zdravotnická, o. p. s.**

**vydává v souladu s § 17 odst. 1 písm. a) zákona č. 111/1998 Sb., o vysokých školách a o změně a doplnění dalších zákonů (zákon o vysokých školách), ve znění pozdějších předpisů**

**tento**



# **STATUT**

**Vysoké školy zdravotnické, o. p. s.**

**Duškova 7, 150 00 Praha 5**

# Část první

## Základní ustanovení

### Čl. 1

#### Základní ustanovení

V souladu se zákonem č. 111/1998 Sb., o vysokých školách a o změně a doplnění dalších zákonů (zákon o vysokých školách), ve znění pozdějších předpisů (dále jen „zákon“) je statut Vysoké školy zdravotnické, o. p. s. základním právním dokumentem vysoké školy, která je vymezena těmito základními údaji:

- a) Název: Vysoká škola zdravotnická, o. p. s.
- b) Sídlo: Praha 5, Duškova 7, PSČ 150 00
- c) Typ vysoké školy: neuniverzitní soukromá vysoká škola
- d) Právní forma: obecně prospěšná společnost
- e) Symbol pro elektronické spojení: [info@vszdrav.cz](mailto:info@vszdrav.cz)
- f) ID: qvfhk8t
- f) Zakladatel: doc. PhDr. Jitka Němcová, PhD.
- g) Název vysoké školy v anglickém jazyce: Medical College  
v německém jazyce: Krankenpflegehochschule  
ve francouzském jazyce: École Supérieure de La Santé – L'organisation non profitaire
- h) Používaná zkratka: VŠZ
- i) Statutární orgán: ředitel obecně prospěšné společnosti

### Čl. 2

#### Zaměření a dlouhodobá orientace

Vysoká škola zdravotnická, o. p. s. (dále jen „vysoká škola“) vychází při své dlouhodobé orientaci z dlouhodobého záměru Ministerstva školství, mládeže a tělovýchovy (dále jen „ministerstvo“) pro oblast vysokých škol a zahrnuje požadavky Světové zdravotnické organizace na vzdělávání zdravotnických pracovníků s cílem uznání dosaženého vzdělání v zemích Evropské unie a získání tzv. euroregistrace, a to v oblasti vzdělávání: „Zdravotnické programy“.

### Čl. 3

#### Činnosti vysoké školy

1. Vysoká škola uskutečňuje vzdělávání:
  - a) v akreditovaných studijních programech uvedených v příloze č. 2, tohoto statutu,

- b) v programech celoživotního vzdělávání v souladu s Řádem celoživotního vzdělávání,
  - c) v programech akreditovaných společně s jinou vysokou školou.
2. Vzdělávací a další tvůrčí činnost se odvíjí od potřeb zdravotnické praxe.
  3. Vysoká škola
    - a) vytváří podmínky a podporuje spolupráci na mezinárodní úrovni, podporuje mobilitu studentů,
    - b) organizuje další činnosti pro rozvoj a posilování vztahů zejména mezi vysokými školami, absolventy vysoké školy, orgány státní správy a samosprávy a aktivity pro naplňování poslání, které pro vysokou školu vyplývá z § 1 zákona,
    - c) vytváří podmínky pro vzdělávací a tvůrčí činnost členů akademické obce.

#### **Čl. 4 Studijní program**

1. Vysoká škola uskutečňuje bakalářský studijní program
  - a) „Všeobecné ošetřovatelství“,
  - b) „Porodní asistence“,
  - c) „Zdravotnické záchranářství“,
  - d) „Fyzioterapie“

Standardní doba studia bakalářských studijních programů je tři roky a forma studia prezenční; u studijního programu „Všeobecné ošetřovatelství“ a „Zdravotnické záchranářství“ je forma studia prezenční i kombinovaná.

2. Studium se řádně ukončuje státní závěrečnou zkouškou, jejíž součástí je obhajoba bakalářské práce.
3. Absolventům studia v bakalářském studijním programu vysoká škola uděluje akademický titul „bakalář“ (ve zkratce „Bc.“ uváděné před jménem).

#### **Čl. 5 Způsoby hodnocení vysoké školy**

1. Vysoká škola zajišťuje kvalitu vzdělávací, tvůrčí činnosti a dalších souvisejících činností.
2. Vzdělávací, tvůrčí a s nimi související činnosti vysoké školy podléhají pravidelnému hodnocení.
3. Hodnocení vzdělávací, tvůrčí a s nimi souvisejících činností vysoké školy se uskutečňuje jako vnitřní hodnocení a vnější hodnocení.

4. Vnější hodnocení vysoké školy provádí Národní akreditační úřad pro vysoké školství (dále jen „Akreditační úřad“) v případech uvedených v § 84 zákona. Vysoká škola si může provedení vnějšího hodnocení na vlastní náklady zajistit také u všeobecně uznávané hodnotící agentury.

## Čl. 6

### Zajišťování kvality vzdělávací, tvůrčí a s nimi souvisejících činností a vnitřní hodnocení kvality vzdělávací, tvůrčí a s nimi souvisejících činností vysoké školy

Vysoká škola zavedla a udržuje systém zajišťování kvality vzdělávací, tvůrčí a s nimi související činnosti a vnitřního hodnocení kvality vzdělávací, tvůrčí a s nimi související činnosti vysoké školy.

## Čl. 7

### Akademické obřady a insignie

1. Vnější výrazem akademických tradic, práv a svobod na vysoké škole jsou akademické obřady.
2. Akademickými obřady jsou zejména inaugurace rektora, imatrikulace studentů, promoce, slavnostní shromáždění akademické obce, slavnostní ukončení studia v rámci programu celoživotního vzdělávání.
3. Obsah a průběh akademických obřadů navrhuje rektor po projednání v akademické radě.
4. Vysoká škola používá na úředních dokumentech znak, jehož vyobrazení je uvedeno v příloze 3.

## Čl. 8

### Ocenění

1. Jménem vysoké školy uděluje rektor ocenění jako uznání zejména za:
  - a) významné vzdělávací, výzkumné a tvůrčí práce,
  - b) za mimořádné studijní výsledky v průběhu celého studia bakalářského studijního programu.
2. Návrhy na udělení Ceny rektora podávají prorektoři a vedoucí kateder v každém akademickém roce. Cenu představuje diplom.

# Část druhá

## Studium a přijímání ke studiu ve studijních programech

### Čl. 9

#### Přijímání ke studiu

1. Uchazeči o studium na vysoké škole zejména ve vztahu k formě a charakteru přijímacího řízení a k poplatkům spojeným se studiem se dělí takto:
  - a) uchazeč, který dosud nestudoval na žádné vysoké škole,
  - b) uchazeč, který již studoval na vysoké škole a studium řádně ukončil absolvováním a chce studovat ve studijním programu, který není tomuto studiu obsahově příbuzný,
  - c) uchazeč, který již studoval na vysoké škole a studium řádně neukončil,
  - d) uchazeč, který absolvoval na vyšší odborné škole zdravotnické akreditovaný vzdělávací program shodný s akreditovaným bakalářským studijním programem vysoké školy a je oprávněn užívat označení „diplomovaný specialista“ uváděné ve zkratce „DiS.“,
  - e) uchazeč, který studuje na vysoké škole studijní program a chce studovat jiný studijní program,
  - f) uchazeč, který studuje stejný studijní program na jiné vysoké škole.
2. Pro uchazeče uvedeného:
  - a) v odst. 1 písm. a) až d) je přijímací řízení organizováno a vyhláší se veřejně,
  - b) v odst. 1 písm. e) a písm. f) se přijímací řízení uskutečňuje na vlastní žádost uchazeče postupem upraveným směrnicí rektora.
3. Na vysokou školu se ke studiu ve studijních programech přijímají uchazeči se státním občanstvím České republiky nebo cizinci, kteří získali zahraniční středoškolské vzdělání v souladu s § 48 odst. 4 písm. a) až c) zákona.

### Čl. 10

#### Přijímací zkouška

1. Veřejně vyhlášenou součástí přijímacího řízení ke studiu ve studijních programech je zpravidla přijímací zkouška. Vyhlášení přijímacího řízení podle čl. 9 odst. 1 písm. a) bez přijímací zkoušky je podmíněno souhlasem rektora.
2. Přijímací zkouška se skládá z písemné zkoušky, popř. i zkoušky ústní nebo testů z fyzické způsobilosti.
3. Pokud je písemná zkouška pro příbuzné studijní programy ze stejného předmětu, skládá uchazeč o studium příbuzných studijních programů tuto zkoušku pouze jednou. Výsledek přijímací zkoušky z tohoto předmětu je platný pro ostatní příbuzné studijní programy.

4. Přijímací zkouška může být uchazeči prominuta. Podmínky prominutí přijímací zkoušky stanoví rektor a jsou zveřejňovány v souladu s § 49 odst. 1 zákona.

## Čl. 11

### Pravidla pro přijímací řízení a podmínky pro přijetí ke studiu

1. Podrobná pravidla pro přijímací řízení a podmínky pro přijetí ke studiu pro daný akademický rok stanoví rektor směrnicí. Tato směrnice musí být zveřejněna na úřední desce a ve veřejné části internetových stránek vysoké školy nejméně čtyři měsíce před termínem stanoveným pro podání přihlášky a musí obsahovat zejména:
  - a) lhůtu pro podávání přihlášek a jejich formu, výši poplatku za úkony spojené s přijímacím řízením a způsob úhrady,
  - b) formu přijímací zkoušky se specifikací předmětů a požadovaných znalostí,
  - c) způsob hodnocení výsledků přijímací zkoušky a dalších skutečností dokládajících předpoklady ke studiu v daném studijním programu, zejména výsledků maturitní zkoušky,
  - d) pravidla upravující prominutí přijímací zkoušky,
  - e) kritéria pro přijetí ke studiu,
  - f) nejvyšší počet studentů, které může vysoká škola přijmout,
  - g) závazné termíny, zejména termíny konání přijímacích zkoušek, a termíny, kdy může uchazeč v souladu s § 50 odst. 6 zákona nahlédnout do svých materiálů, které mají význam pro rozhodnutí o jeho přijetí ke studiu,
  - h) způsob posuzování omluv nepřítomnosti při přijímací zkoušce, popř. vymezení možnosti konat přijímací zkoušku v náhradním termínu,
  - i) způsob vedení dokumentace o průběhu a výsledcích přijímací zkoušky.
2. Rektor stanoví směrnicí pravidla pro studium absolventů vyšších odborných škol přijatých ke studiu do akreditovaných studijních programů. Jejich součástí je i stanovení rozsahu a časového harmonogramu plnění studijních povinností.

## Čl. 12

### Průběh přijímacího řízení

1. Uchazeč podává elektronickou přihlášku ke studiu ve zvoleném studijním programu. Formu elektronické přihlášky stanoví rektor směrnicí. Přijímací řízení uchazeče se zahajuje dnem doručení elektronické přihlášky vysoké škole.
2. Má-li přihláška formální nedostatky, studijní oddělení vysoké školy ji vrátí uchazeči k opravě a doplnění. Pokud uchazeč ve stanoveném termínu závady neodstraní, nesplnil základní podmínku pro přijetí.
3. Uchazeči, který neuhradí ve stanoveném termínu a určenou formou poplatek za úkony spojené s přijímacím řízením stanovený podle čl. 11 a čl. 15 odst. 1 není přihláška přijata a řízení o přijetí ke studiu je zastaveno. .
4. K přijímací zkoušce je uchazeč pozván písemně nebo elektronicky. Nedostaví-li se uchazeč bez písemné omluvy k přijímací zkoušce, nesplnil základní podmínku pro přijetí ke studiu. Uchazeči, který se písemně omluvil do 5 dnů, může být umožněno vykonat

přijímací zkoušku v náhradním termínu. Náhradní termín přijímací zkoušky stanoví rektor.

5. O přijetí ke studiu rozhoduje rektor. Rozhodnutí o přijetí ke studiu musí být vydáno do 30 dnů od ověření podmínek pro přijetí ke studiu podle § 49 odst. 1 a odst. 5 zákona o vysokých školách. Výsledek přijímacího řízení se zveřejňuje na úřední desce a ve veřejné části internetových stránek vysoké školy nebo se uchazeči doručuje dle § 69a odst. 1 zákona.
6. Uchazeč má právo podat rektorovi žádost o odvolání proti tomuto rozhodnutí do 30 dnů od jeho doručení. Právo nahlížet do spisu má uchazeč až po oznámení rozhodnutí. Vysoká škola může namísto umožnění nahlížet do spisu poskytnout uchazeči kopii spisu.
7. Při přezkoumání rozhodnutí o přijetí ke studiu je posuzováno, zda rozhodnutí nebylo vydáno v rozporu se zákonem a vnitřními předpisy vysoké školy nebo platnými pravidly pro přijímací řízení do studia daného studijního programu. Rektor změnil rozhodnutí, které bylo vydáno v rozporu s uvedenými právními normami. Jinak žádost zamítne a původní rozhodnutí potvrdí.

### Čl. 13

#### Zápis do studia

1. Uchazeči, který byl ke studiu přijat, vzniká právo na zápis ke studiu. Uchazeč je povinen se k zápisu osobně dostavit v termínu stanoveném vysokou školou. Před tímto termínem a v mimořádných případech nejpozději do 5 dnů po tomto termínu se může uchazeč písemně omluvit.
2. Uchazeči, který byl ke studiu přijat, zaniká právo na zápis, jestliže:
  - a) se bez omluvy ve lhůtě stanovené vysokou školou nedostavil k zápisu,
  - b) jeho omluva nebyla uznána.
3. Jestliže omluva:
  - a) byla uznána, je stanoven náhradní termín nebo forma zápisu do studia,
  - b) nebyla uznána, je o této skutečnosti uchazeč neprodleně písemně informován.
4. O omluvě, náhradním termínu nebo formě zápisu do studia rozhoduje rektor.
5. Student je po zápisu do studia imatrikulován při akademickém obřadu, kdy skládá slavnostní slib.

### Čl. 14

#### Podmínky studia cizinců

1. Podmínky pro přijetí cizinců ke studiu ve studijním programu respektují závazky vyplývající z mezinárodních smluv, kterými je Česká republika vázána.
2. Pro studium cizinců v českém jazyce platí stejné podmínky jako pro studium studentů – občanů České republiky, pokud doloží, že vzdělání získané v zahraničí bylo uznáno za



rovnocenné úplnému střednímu nebo úplnému střednímu odbornému vzdělání v České republice<sup>1</sup> nebo prokázali splnění podmínky dosažení středního vzdělání s maturitní zkouškou v souladu s § 48 odst. 4 písm. c) zákona o vysokých školách.

3. Cizinec ucházející se o studium akreditovaného studijního programu musí doložit osvědčení o znalosti českého jazyka na úrovni B2.
4. Cizinci studující na českých školách se prokazují maturitním vysvědčením.

## Čl. 15

### Poplatek za úkony spojené s přijímacím řízením

1. Poplatek za úkony spojené s přijímacím řízením (dále jen „poplatek za úkony“) stanoví ředitel vysoké školy (dále jen „ředitel“) opatřením.
2. Poplatek za úkony je nevratný a uchazeč o studium jej hradí složenkou nebo hotově v pokladně vysoké školy nebo doložením bankovního převodu. Úhradu uchazeč doloží ve lhůtě stanovené ředitelem, nejdříve při doručení přihlášky ke studiu a nejpozději před zahájením první části přijímací zkoušky, pokud je přijímací zkouška součástí přijímacího řízení.
3. Uchazeč, kterému byla přijímací zkouška prominuta, hradí poplatek za úkony spojené s přijímacím řízením.

## Čl. 16

### Poplatek za studium

1. Poplatek za studium určuje ředitel opatřením, zveřejněným na úřední desce a ve veřejné části internetových stránek vysoké školy. Právní vztahy mezi vysokou školou a studentem se řídí zákonem, vnitřními předpisy vysoké školy, občanským zákoníkem a blíže jsou upraveny ve „smlouvě o studiu“, která je uzavřena mezi vysokou školou a studentem.
2. Smlouva obsahuje:
  - a) výši poplatku za studium pro každý akademický rok studia,
  - b) způsob a termíny úhrady poplatku za studium.
3. Ředitel může snížit nebo prominout poplatek za studium nebo odložit termín splatnosti poplatků za studium (dále jen „úleva“) na písemnou žádost studenta, kterou student podává řediteli. K žádosti o úlevu student přiloží doklady, které prokazují okolnosti rozhodující pro její poskytnutí. Při rozhodování o úlevě ředitel přihlíží zejména k doloženým zdravotním nebo sociálním komplikacím, které nevyžadují přerušování studia.

## Čl. 17

<sup>1</sup> Vyhláška č. 12/2005 Sb., o podmínkách uznání rovnocennosti a nostrifikace vysvědčení vydaných zahraničními školami, v platném znění

## **Doklady o studiu**

1. Vysoká škola vydává jednotné doklady o studiu. Závazný vzor dokladů o studiu stanoví směrnice rektora v souladu s § 57 zákona.
2. Za vydání náhradních dokladů a dalších dokumentů se požaduje úhrada. Rozpětí výše úhrad je stanoveno opatřením ředitele.

# Část třetí

## Orgány

### Čl. 18 Orgány

1. Samosprávnými orgány vysoké školy jsou:  
rektor, akademická rada, disciplinární komise a rada pro vnitřní hodnocení.
2. Ostatními orgány vysoké školy jsou:  
správní rada, dozorčí rada.
3. Statutárním orgánem je:  
ředitel.
4. Orgány vysoké školy jsou oprávněny vydávat vlastní vnitřní normy a pravidla potřebné pro jejich činnost.

### Čl. 19 Rektor

1. V čele vysoké školy je rektor, který jedná a rozhoduje ve věcech vysoké školy vymezených zákonem.
2. Rektora jmenuje a odvolává správní rada na návrh jejího předsedy.
3. Funkční období rektora je čtyřleté. Funkci rektora může tatáž osoba vykonávat se souhlasem správní rady opakovaně.
4. Ředitel může podat podnět k odvolání rektora, a to pouze se souhlasem nadpoloviční většiny členů akademické rady v případě, kdy rektor závažným způsobem neplní své povinnosti nebo závažným způsobem poškozuje zájem vysoké školy.
5. Rektora zastupují v jím určeném rozsahu prorektoři:
  - a) prorektor pro rozvoj a vnitřní vztahy,
  - b) prorektor pro pedagogickou činnost
  - b) prorektor pro tvůrčí činnost a mezinárodní vztahy
6. Rektor navrhuje Statut, Studijní a zkušební řád.
7. Rektor stanovuje Pravidla systému zajišťování a vnitřního hodnocení kvality vzdělávací, tvůrčí a s nimi souvisejících činností.

## Čl. 20

### Akademická rada

1. Členy akademické rady vysoké školy (dále jen „akademická rada“) jmenuje a odvolává rektor, přičemž přihlíží k zastoupení oblastí, které tvoří zaměření vysoké školy.
2. Akademická rada má 15 členů, funkční období je čtyřleté. Nejméně jedna třetina členů jsou jiné osoby než členové akademické obce a dva členové jsou studenti. Opětovné členství v akademické radě je možné.
3. Předsedou akademické rady je rektor.
4. Stálým hostem akademické rady je ředitel.
5. Akademická rada vysoké školy:
  - a) projednává strategický záměr vzdělávací a tvůrčí činnosti vysoké školy,
  - b) schvaluje studijní programy předkládané k akreditaci Akreditačnímu úřadu,
  - c) navrhuje správní radě kandidáta na rektora,
  - d) vyjadřuje se k otázkám, které jí předloží rektor,
  - e) schvaluje záměr předložit žádost o akreditaci, rozšíření akreditace nebo prodloužení doby platnosti akreditace studijních programů předložený rektorem na návrh příslušné katedry,
  - f) schvaluje na návrh rektora záměr zrušit studijní program,
  - g) projednává návrh pravidel systému zajišťování kvality vzdělávací, tvůrčí a s nimi souvisejících činností a vnitřního hodnocení kvality vzdělávací, tvůrčí a s nimi souvisejících činností vysoké školy předložený rektorem
  - h) projednává záměry rektora jmenovat nebo odvolat členy rady pro vnitřní hodnocení,
  - i) projednává návrh zprávy o vnitřním hodnocení kvality vzdělávací, tvůrčí a s nimi souvisejících činností vysoké školy předložený předsedou rady pro vnitřní hodnocení a návrhy dodatků k této zprávě,
  - j) projednává návrh výroční zprávy o činnosti vysoké školy.

## Čl. 21

### Rada pro vnitřní hodnocení

1. Vysoká škola zřizuje svým statutem radu pro vnitřní hodnocení.
2. Předsedou rady pro vnitřní hodnocení je rektor. Místopředsedu rady jmenuje rektor z akademických pracovníků vysoké školy. Ostatní členy rady jmenuje rektor; z toho jednu třetinu na návrh akademické rady. Jeden člen rady je jmenován z řad studentů vysoké školy. Nejmenuje-li rektor členem rady toho, kdo byl na jmenování členem rady navržen, je povinen toto navrhovatelé zdůvodnit. Délku funkčního období místopředsedy a ostatních členů rady pro vnitřní hodnocení může stanovit vnitřní předpis vysoké školy.
3. Rada pro vnitřní hodnocení:
  - a) schvaluje návrh pravidel systému zajišťování kvality vzdělávací, tvůrčí a s nimi souvisejících činností a vnitřního hodnocení kvality vzdělávací, tvůrčí a s nimi souvisejících činností vysoké školy předložený předsedou rady pro vnitřní hodnocení,

- b) řídí průběh vnitřního hodnocení kvality vzdělávací, tvůrčí a s nimi souvisejících činností vysoké školy,
- c) zpracovává zprávu o vnitřním hodnocení kvality vzdělávací, tvůrčí a s nimi souvisejících činností vysoké školy a dodatky k této zprávě,
- d) vede průběžné záznamy o vnitřním hodnocení kvality vzdělávací, tvůrčí a s nimi souvisejících činností vysoké školy,
- e) vykonává další činnosti v rozsahu stanoveném Statutem vysoké školy.

## Čl. 22

### Disciplinární komise

1. Členy disciplinární komise a jejího předsedu jmenuje rektor z řad členů akademické obce. Polovinu členů disciplinární komise tvoří studenti. Disciplinární komise je šestičlenná.
2. Funkční období členů disciplinární komise je dvouleté. Opětovné členství v disciplinární komisi je možné.
3. Disciplinární komise projednává disciplinární přestupky studentů a předkládá návrh na rozhodnutí rektorovi.

## Čl. 23

### Správní rada

1. Správní rada vysoké školy (dále jen „správní rada“) má tři členy.
2. Členy správní rady jmenuje zakladatel vysoké školy, a to na dobu tří let. Opětovné členství ve správní radě je možné.
3. Členové správní rady volí hlasováním svého předsedu. Ten svolává zasedání správní rady, a to nejméně jedenkrát ročně. Na žádost rektora nebo ředitele je předseda povinen svolat mimořádné zasedání správní rady.
4. Správní rada se:
  - a) vyjadřuje k strategickému záměru vysoké školy,
  - b) vyjadřuje k rozpočtu vysoké školy,
  - c) vyjadřuje k výroční zprávě o činnosti a výroční zprávě o hospodaření vysoké školy a k výsledkům hodnocení činnosti vysoké školy,
  - d) jmenuje a odvolává rektora a ředitele vysoké školy,
  - e) vyjadřuje k předmětu doplňkových činností,
  - f) schvaluje Stipendijní řád a Vnitřní mzdový předpis navržený ředitelem,
  - g) schvaluje Statut navržený rektorem.
5. Správní rada dbá na zachování účelu, pro který byla vysoká škola jako obecně prospěšná společnost založena a na řádné hospodaření s jejím majetkem.

## Čl. 24

## Dozorčí rada

1. Dozorčí rada vysoké školy (dále jen „dozorčí rada“) má tři členy.
2. Členy dozorčí rady jmenuje zakladatel vysoké školy, a to na dobu tří let. Opětovné členství v dozorčí radě je možné.
3. Členové dozorčí rady volí hlasováním svého předsedu. Ten svolává zasedání dozorčí rady, a to nejméně jedenkrát ročně. Na žádost rektora nebo ředitele je předseda povinen svolat mimořádné zasedání dozorčí rady.
4. Dozorčí rada:
  - a) se vyjadřuje ke strategickému záměru vysoké školy,
  - b) přezkoumává roční účetní závěrku a výroční zprávu vysoké školy,
  - c) se vyjadřuje k předmětu doplňkových činností,
  - d) dohlíží na zachování účelu, pro který byla vysoká škola jako obecně prospěšná společnost založena a na řádné hospodaření s jejím majetkem
5. Dozorčí rada je povinna upozornit zakladatele na porušení zákonů, ustanovení zakládací listiny nebo statutu, na nehospodárné postupy ev. na nedostatky v činnosti.

## Čl. 25 Ředitel

1. Ředitele jmenuje a odvolává předseda správní rady na návrh členů správní rady. Pro odvolání ředitele se musí vyjádřit alespoň dvě třetiny členů správní rady. Do doby jmenování nového ředitele zastupuje ředitele předseda správní rady.
2. Ředitel zejména:
  - a) rozhoduje o počtu řídicích pracovníků a rozsahu jejich působnosti,
  - b) rozhoduje o tom, který řídicí pracovník jej zastupuje v plném rozsahu,
  - c) vydává pokyn k zastupování v jednotlivých případech,
  - d) jmenuje a odvolává řídicí technicko-hospodářské pracovníky,
  - e) vydává opatření upravující poplatky za úkony spojené se studiem a za vydání náhradních dokladů o studiu,
  - f) řídí hospodaření a vnitřní správu vysoké školy a vystupuje jménem vysoké školy v oblasti obchodní, správní a občanskoprávní,
  - g) navrhuje Vnitřní mzdový předpis,
  - h) navrhuje Stipendijní řád.
3. Ředitel řídí hospodaření a správu majetku vysoké školy v souladu se zákonem, ostatními obecně závaznými předpisy, statutem a vnitřními předpisy vysoké školy. Za výsledky hospodaření a správu majetku vysoké školy a správnou metodiku je odpovědný správní radě

# Část čtvrtá

## Organizační a řídicí struktura

### Čl. 26

#### Organizační struktura

1. Vysoká škola má následující organizační strukturu, jejíž schéma je uvedeno v příloze 1. statutu.
2. Jednotlivé úseky zahrnují:
  - a) oddělení zahraničních vztahů,
  - b) oddělení pro ekonomiku, personalistiku a mzdy,
  - c) oddělení informačních technologií
  - d) studijní oddělení,
  - e) knihovna a studovna,
  - f) poradenské centrum,
  - g) tajemník VŠZ,
  - h) oddělení správy majetku a provozu,
  - ch) oddělení PR, analýz a statistiky,
  - i) sekretariát,
  - j) archiv,
  - k) oddělení správy majetku a provozu,
  - l) oddělení ICT,
  - m) oddělení projektů,
  - n) poradenské centrum.
3. Katedry zahrnují:
  - a) katedru všeobecného ošetřovatelství,
  - b) katedru porodní asistence,
  - c) katedru zdravotnického záchranářství,
  - d) katedru fyzioterapie,
  - e) katedru celoživotního vzdělávání.

### Čl. 27

#### Poradní sbory a pracovní skupiny

1. Pro koordinované, usměrňované a vzájemně informačně podložené zabezpečování všech činností vysoké školy, pro řešení koncepčních i závažných operativních úkolů se na vysoké škole zřizují poradní orgány a pracovní skupiny.
2. Poradní orgány jsou zřizovány zejména pro pravidelné a dlouhodobé působení, pracovní skupiny pro působení operativní.

3. Poradní orgány a pracovní skupiny zřizuje rektor a ředitel v rámci svých pravomocí a odpovědností a těmto orgánům předsedají.
4. Poradními orgány jsou zejména:
  - a) kolegium rektora a kolegium ředitele,
  - b) etická komise; jejími členy jsou: prorektori, vedoucí kateder, zástupce studentů a další osoby podle rozhodnutí rektora, vyjadřují k záležitostem v působnosti rektora,
  - c) kolegium ředitele ve složení: vedoucí útvarů a další osoby podle rozhodnutí ředitele se vyjadřuje k záležitostem v oblasti obchodní, správní a občanskoprávní.
5. Činnost v poradních orgánech a v pracovních skupinách je pracovní povinností příslušných zaměstnanců. Vedoucí zaměstnanci členům poradních orgánů a pracovních skupin vysoké školy jsou povinni vytvořit přiměřené podmínky pro jejich práci.

## Čl. 28

### Rozhodování, jednání a podepisování jménem vysoké školy

1. Za vysokou školu rozhoduje, je oprávněn ke všem právním úkonům v souladu se zákonem a jedná navenek vůči třetím osobám:
  - a) rektor v oblasti vzdělávací a tvůrčí činnosti,
  - b) ředitel v oblasti ekonomické, správní a občansko-právní.
2. Podepisování jménem vysoké školy se děje tak, že k názvu vysoké školy připojí spolu s otiskem razítka vysoké školy svůj podpis oprávněná osoba – rektor nebo ředitel dle kompetencí uvedených v části třetí tohoto statutu.



# Část pátá

## Pravidla hospodaření

### Čl. 29 Rozpočet

1. Návrh rozpočtu předkládá ředitel k projednání správní radě do konce 30. listopadu běžného kalendářního roku, který předchází roku, na který se sestavuje rozpočet.
2. Správní rada projedná návrh rozpočtu do 30 dnů od jeho předložení, nejpozději však do 31. prosince běžného kalendářního roku, který předchází roku, na který se sestavuje rozpočet a rozhodne o jejich schválení.
3. V případě, že správní rada neschválí návrh rozpočtu vysoké školy, předložený ředitelem podle odstavce 1 včetně vzájemně odsouhlasených změn a doplňků návrhu rozpočtu, předloží nový návrh pravidel rozpočtu do 30 dnů ode dne rozhodnutí správní rady o neschválení rozpočtu předloženého podle odstavce 1. Do schválení rozpočtu správní radou se bude postupovat podle provizorního postupu hospodaření vyhlášeného správní radou.
4. Ředitel předloží správní radě ke schválení druhý návrh rozpočtu do 31. ledna běžného kalendářního roku. Při zpracování druhého návrhu rozpočtu je ředitel vázán písemným stanoviskem správní rady. Druhý návrh rozpočtu projedná správní rada nejpozději do 28. února běžného kalendářního roku.
5. Pokud ani upravený návrh rozpočtu správní rada neschválí, vyhlásí správní rada po dohodě s ředitelem nejpozději do 31. března běžného kalendářního roku „Závazný rozpočet vysoké školy“ platný pro příslušný kalendářní rok.
6. Za plnění rozpočtu zodpovídá ředitel.

### Čl. 30 Majetek a hospodaření

1. Úkony týkající se majetku vysoké školy jsou v kompetenci ředitele s výjimkou nabývání majetku, jehož cena je vyšší než hodnota veřejné zakázky malého rozsahu podle zákona upravujícího veřejné zakázky, nabývání nemovitých věcí a nabývání autorských nebo průmyslových práv. Úkony mimo kompetenci ředitele podléhají písemnému schválení správní rady. Podrobnosti o nakládání s majetkem vymezuje rozhodnutí ředitele o správě majetku vysoké školy.
2. Za účelné využívání finančních prostředků a řádné hospodaření s majetkem správní radě odpovídá ředitel.

3. **Kontrola hospodářství je prováděna minimálně s roční periodou a za její zajištění odpovídá ředitel správní radě.**

# Část šestá

## Studenti

### Čl. 31 Studenti

1. Uchazeč se stává studentem dnem zápisu do studia daného studijního programu vysoké školy. Zápis se uskutečňuje před zahájením výuky. Při zápisu si student запиše povinné předměty, předepsaný počet volitelných předmětů podle studijního programu pro daný akademický rok. Student, kterému bylo studium přerušeno, se stává studentem dnem opětovného zápisu ke studiu.
2. Student přestává být studentem dnem ukončení studia nebo přerušením studia, dle zákona a studijního a zkušebního řádu vysoké školy.

### Čl. 32 Práva studenta

Student má právo:

- a) studovat více studijních programů,
- b) zapsat se do další části studijního programu, pokud splní povinnosti stanovené studijním programem nebo studijním a zkušebním řádem vysoké školy,
- c) navrhnout téma své bakalářské práce,
- d) používat zařízení a informační technologie potřebné pro studium ve studijním programu v souladu s pravidly určenými vysokou školou,
- e) být jmenován do disciplinární komise, hodnotící komise, etické komise a akademické rady,
- f) na stipendium z prostředků vysoké školy, splní-li podmínky pro jeho přiznání stanovené ve stipendijním řádu vysoké školy.

### Čl. 33 Povinnosti studenta

1. Studijní povinnosti studenta vyplývají ze studijního plánu daného studijního programu akreditovaného studijního programu a studijního a zkušebního řádu vysoké školy.
2. Student je povinen dodržovat vnitřní předpisy vysoké školy.
3. Student je dále povinen:
  - a) hradit poplatky spojené se studiem,

- b) hlásit vysoké škole adresu určenou pro doručování nebo adresu svojí datové schránky, změnu jména, stavu, ztrátu zdravotní způsobilosti,
  - c) dostavit se na předvolání rektora nebo jím pověřeného zaměstnance vysoké školy k jednání otázek týkajících se průběhu studia nebo ukončení studia,
  - d) zachovávat povinnou mlčenlivost v souvislosti s výkonem praktické výuky a odborné praxe.
4. Zaviněným nesplněním povinností uvedených v odstavci 3 vzniká studentovi povinnost nahradit vysoké škole náklady, které jí tím způsobil.

## Čl. 34

### Rozhodování o právech a povinnostech studentů

1. Vysoká škola rozhoduje o právech a povinnostech studenta ve věci:
- a) povolení mimořádného opravného termínu zkoušky,
  - b) povolení opakovat část studia uvedenou v § 52 odst. 1 zákona,
  - c) přerušení studia,
  - d) uznání zkoušek nebo splnění jiných studijních povinností a předepsání rozdílových zkoušek, včetně uznání zkoušek vykonaných v rámci studia ve studijním programu uskutečňovaném vysokou školou a uznání zkoušek nebo jiných studijních povinností nebo předmětů nebo jiných ucelených částí studia absolvovaných v rámci studia v akreditovaném vzdělávacím programu na vyšší odborné škole,
  - e) přiznání stipendia,
  - f) vyměření poplatku spojeného se studiem,
  - g) nesplnění požadavků podle § 56 odst. 1 písm. b) zákona,
  - h) disciplinárního přestupku,
  - i) vyloučení ze studia podle § 67 zákona.
2. Účastníkem řízení o právech a povinnostech studenta podle tohoto zákona je pouze student. V řízení ve věcech podle odstavce 1 písm. a) až g) není vysoká škola povinna před vydáním rozhodnutí ve věci vyrozumět studenta o možnosti vyjádřit se k podkladům rozhodnutí a právo nahlížet do spisu náleží studentům až po oznámení rozhodnutí.
3. Vydání rozhodnutí je prvním úkonem vysoké školy v řízení ve věcech uvedených v písmenech c) a e), pokud jsou v souladu s vnitřním předpisem vysoké školy zahájena z moci úřední, a ve věcech uvedených v odstavci 1 písm. f). Učinění výzvy vyjádřit se k podkladům rozhodnutí je prvním úkonem vysoké školy ve věcech podle odstavce 1 písm. g), přičemž vysoká škola může výzvu učinit prostřednictvím elektronického informačního systému vysoké školy.
4. Proti rozhodnutí se student může odvolat ve lhůtě 30 dnů ode dne jeho oznámení. Odkladný účinek odvolání nelze vyloučit.
5. Odvolacím správním orgánem je rektor. Rektor přezkoumává soulad napadeného rozhodnutí

a řízení, které vydání rozhodnutí předcházelo, s právními předpisy a vnitřními předpisy vysoké školy.

6. Orgány vysoké školy nebo její součásti přijmou v návaznosti na rozhodnutí rektora v případě potřeby taková opatření, aby práva studenta byla obnovena a následky, které vadné rozhodnutí způsobilo, byly odstraněny nebo alespoň zmírněny.

### **Čl. 35**

#### **Doručování písemností studentům a uchazečům o studium**

1. Nepodaří-li se písemnost v řízení podle čl. 34 doručit z důvodu, že student nesplnil povinnost uvedenou v čl. 33 odst. 3 písm. b), nebo nepodaří-li se písemnost doručit na adresu pro doručování nahlášenou studentem, doručí se písemnost veřejnou vyhláškou, přičemž vysoká škola není povinna ustanovit studentovi opatrovníka.
2. Rozhodnutí ve věcech uvedených v čl. 34 odst. 1 písm. a), b) a d), kterým se vyhovuje žádosti studenta a rozhodnutí ve věcech uvedených v čl. 33 odst. 1 písm. e) se doručují prostřednictvím elektronického informačního systému vysoké školy, za den doručení a oznámení rozhodnutí se v takovém případě považuje první den následující po zpřístupnění rozhodnutí studentovi v elektronickém informačním systému.

# Část sedmá

## Akademičtí pracovníci

### Čl. 36

#### Postavení akademického pracovníka

1. Akademický pracovník vykonává vzdělávací a tvůrčí činnost, ke kterým patří zejména:
  - a) ve vzdělávací oblasti
    1. přímá účast na uskutečňování akreditovaného studijního programu a jeho formami vymezenými studijním plánem, studijním a zkušebním řádem vysoké školy, zejména přednáškami, semináři a cvičeními, zkouškami a konzultacemi,
    2. působení ve funkci vedoucího nebo oponenta bakalářských prací,
    3. účast na vytváření návrhů studijních programů předkládaných Národnímu akreditačnímu úřadu k akreditaci,
    4. příprava nově zaváděných nebo modernizovaných studijních předmětů,
    5. příprava studijních podkladů a materiálů,
    6. přímá účast na realizaci kurzů v oblasti celoživotního vzdělávání.
  - b) v oblasti tvůrčí
    1. působení ve funkci řešitele nebo spoluřešitele výzkumných projektů v rámci vypsaných programů nebo smluv na základě výběrových řízení,
    2. aktivní působení v řešitelských týmech výzkumných projektů v rámci vypsaných programů nebo smluv na základě výběrových řízení,
    3. publikační nebo reprezentační činnost.
2. Podmínkou pro působení akademického pracovníka je vykonávání činností podle odst. 1 písm. a) a písm. b). Oba typy činností musí být prokazatelné v delším časovém období, nemusí být souběžné, ani rozsahem a úrovní srovnatelné. Jejich konkrétní obsah a rozsah určuje pracovní smlouva.
3. Časově omezená absence některé z činností uvedených v odstavci 1 není pro postavení akademického pracovníka rozhodující a neznamená změnu pracovněprávního vztahu.

### Čl. 37

#### Tvůrčí volno

1. O udělení tvůrčího volna žádá písemně akademický pracovník rektora.
2. Postup, formu a obsah žádosti o udělení tvůrčího volna určí rektor rozhodnutím po projednání v akademické radě.

3. Akademickému pracovníku vysoké školy je možné na jeho žádost poskytnout tvůrčí volno v délce až šesti měsíců jedenkrát za sedm let, nebrání-li tomu závažné okolnosti týkající se plnění vzdělávacích úkolů vysoké školy.
4. Po dobu tvůrčího volna náleží akademickému pracovníku mzda.
5. Součástí hodnocení akademického pracovníka jsou i výsledky, kterých dosáhl v době tvůrčího volna.

### Čl. 38

#### Členství v akademické radě a dalších orgánech vysoké školy

Činnost akademických pracovníků zejména členství:

- a) v akademické radě,
- b) v dalších orgánech vysoké školy

je významnou součástí jejich pracovních povinností, která vyplývá z postavení člena akademické obce vysoké školy, a to na všech úrovních. Akademickí pracovníci jsou povinni vytvořit podmínky pro účast na jednáních a pro řádné plnění poslání orgánů vysoké školy.

### Čl. 39

#### Hostující profesor

1. Akademickému pracovníku, který je přijat na vysokou školu:
  - a) s vymezením činnosti odpovídajících činností profesora nebo docenta,
  - b) s působením na dobu nejméně jednoho semestru nebo s působením delším, ale na dobu určitou,
  - c) je profesorem nebo docentem na jiné vysoké škole v České republice nebo v zahraničí se po dobu působení na vysoké škole může přiznat postavení „hostující profesor“.
2. Hostující profesor je akademickým pracovníkem vysoké školy.

# Část osmá

## Čl. 40

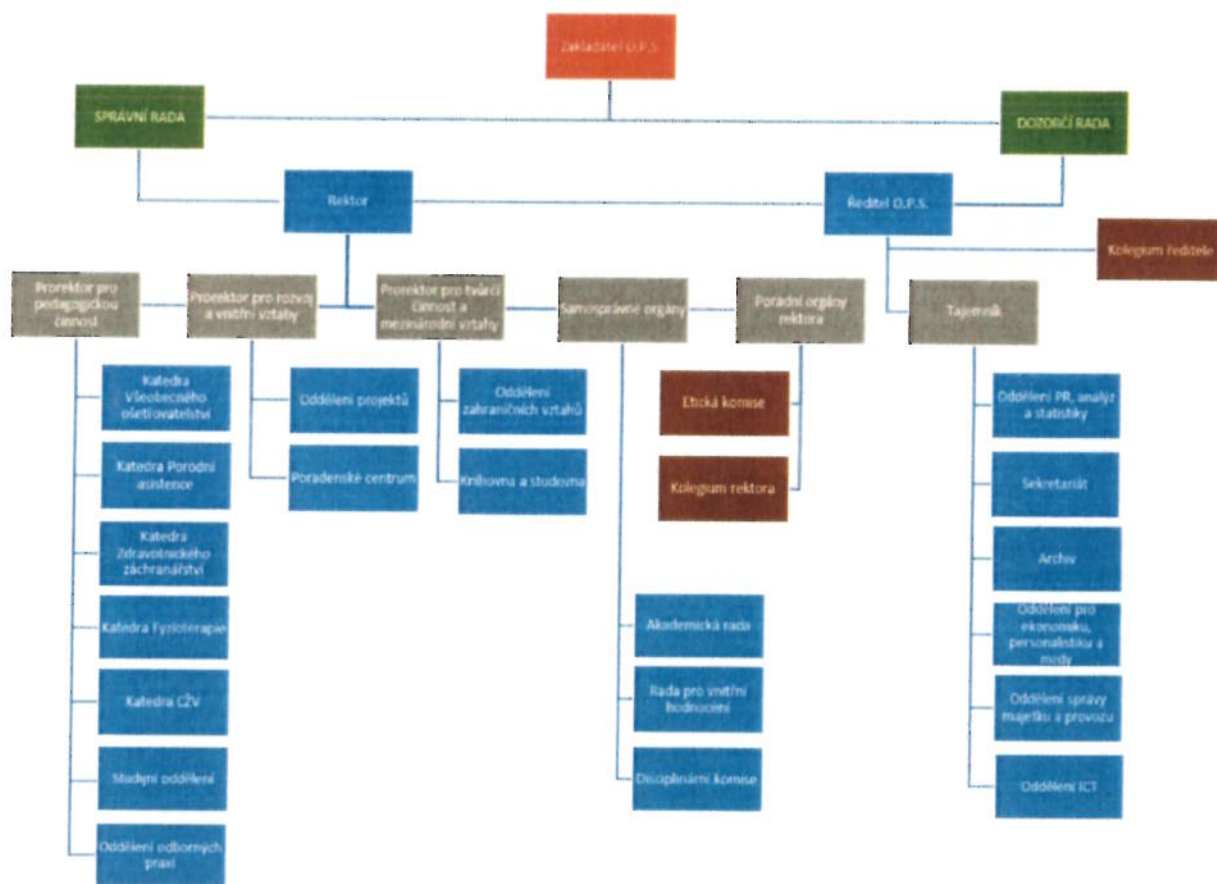
### Závěrečná ustanovení

1. Součástí Statutu jsou přílohy 1 až 3:
  - a) příloha 1 – Organizační struktura
  - b) příloha 2 – Přehled studijních programů, realizovaných katedrami „Všeobecného ošetřovatelství“, „Porodní asistence“, „Zdravotnického záchranářství“ a „Fyzioterapie“, uskutečňovaných Vysokou školou zdravotnickou, o. p. s.
  - c) příloha 3 – Znak vysoké školy
2. Statut Vysoké školy zdravotnické, o. p. s. byl schválen Správní radou dne 30. dubna 2021.
- 3.. Zrušuje se Statut Vysoké školy zdravotnické, o. p. s. registrovaný dne 27. dubna 2017 pod č. j. 10767/2017-2 Ministerstvem školství, mládeže a tělovýchovy.
- 4.. Tento statut nabývá platnosti podle § 36 odst. 4 a § 41 odst. 2 zákona dnem registrace Ministerstvem školství, mládeže a tělovýchovy a účinnosti dnem následujícím po dni registrace.

doc. PhDr. Jitka Němcová, PhD., v. r.  
rektor







- Legenda:
- |              |                    |
|--------------|--------------------|
| tmavá modrá  | top management     |
| šedá         | střední management |
| světle modrá | liniový management |
| hnědá        | poradní orgány     |
| zelená       | ostatní orgány     |
| červená      | zakladatel         |

**Přehled studijních programů, realizovaných katedrami „Všeobecné ošetřovatelství“, „Porodní asistence“, „Zdravotnické záchranářství“ a „Fyzioterapie“, uskutečňovaných Vysokou školou zdravotnickou, o. p. s.**

Přehled studijních programů, realizovaných katedrami „Všeobecné ošetrovatelství“, „Porodní asistence“, „Zdravotnické záchranářství“ a „Fyzioterapie“, uskutečňovaných Vysokou školou zdravotnickou, o. p. s.

BAKALÁŘSKÝ STUDIJNÍ PROGRAM					
Kód studijního programu	Název studijního programu	Kvalifikace	Forma studia	Standardní doba studia*)	
B0913P360021	Všeobecné ošetrovatelství	Všeobecná sestra	P/K	3	
B0913P360019	Porodní asistence	Porodní asistentka	P	3	
B0913P360028	Zdravotnické záchranářství	Zdravotnický záchranář	P/K	3	
B0913P360022	Fyzioterapie	Fyzioterapeut	P	3	

**Poznámka:**

P – prezenční forma studia

K – kombinovaná forma studia

\*) – standardní doba studia vyjádřena v rocích

Znak vysoké školy

