

A photograph of three surgeons in a dark operating room performing a laparoscopic procedure. They are wearing blue scrubs, masks, and hairnets. A monitor in the background displays a magnified view of the surgical site. The text 'Laparoskopie' is overlaid in white on the left side of the image.

Laparoskopie

RENATA HOCHMANOVÁ 1APA

Co je to laparoskopie?

- ▶ je to invazivní diagnostický a operační výkon, který se provádí až na výjimky v celkové anestezii
- ▶ používají se při něm optické a laparoskopii uzpůsobené nástroje
- ▶ nástroje se do těla dostávají pomocí malých řezů (obvykle 0,5–1,5 cm)



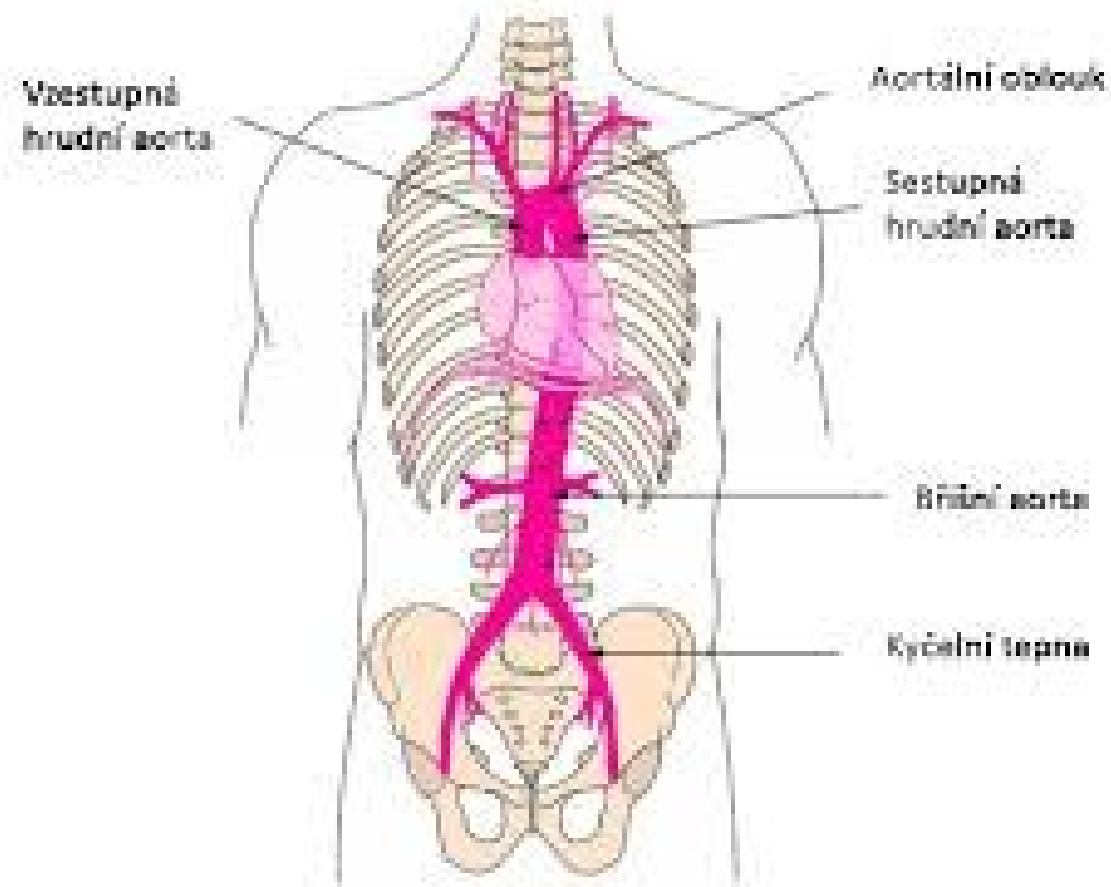
Průběh operace



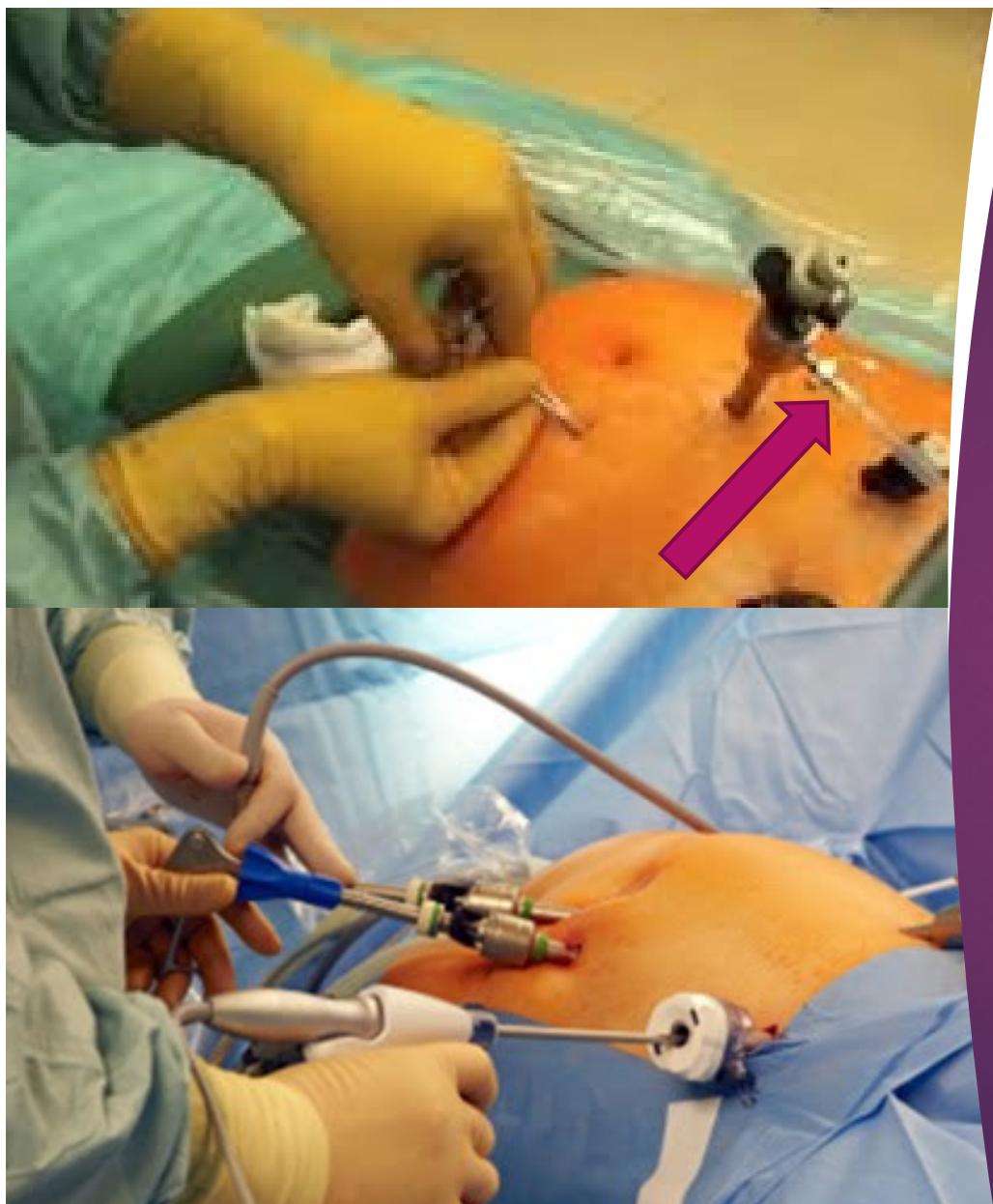
1. Umístění pacientky na operačním stole v modifikované litotomické pozici po uvedení do narkózy.



2. Dezinfekce a příprava operačního pole, zavedení permanentního katétru do močového měchýře, děložního manipulátoru apod.



3. Palpace bifurkace (rozdělení, rozvětvení) aorty a promontoria (umbilikus v úrovni L3–4, bifurkace L4–5)



4. Insuflace (vpravení) CO_2 pomocí Veressovy jehly – nejčastěji intraumbilikálně.

PLYN NADZVEDNE BŘIŠNÍ STĚNU,
VYTVOŘÍ MÍSTO PRO POHYB
LAPAROSKOPICKÝCH NÁSTROJŮ



5. Zavedení trokaru

TROKAR VZDUCHOTĚSNĚ OTEVÍRÁ LINKU PRO CHIRURGICKÉ NÁSTROJE

6. Kontrola (intraperitoneální inzerce)

1. Kontrola odporu při průtoku CO₂ Veressovou jehlou
2. „snap test“ založený na průniku jehly strukturou fascie a peritonea
3. Aspirační test (Palmerův test)
4. „Quadro test“, se skládá z hodnocení insuflačního tlaku, průtoku plynu, intraabdominálního tlaku a celkového množství intraabdominálního insuflovaného plynu
5. Zvukový test založený na vymizení pokleповého ztemnění nad játry



7. Trendelenburgova poloha až po insulflaci CO₂ a zavedení trokaru

Instrumentarium

- ▶ Laparoskopické věž
- ▶ Trokary (průměr od 6 mm do 22 mm)
 - ▶ 11 mm pro zavedení 10 mm optiky
 - ▶ 6 mm pro zavedení operačních nástrojů
- ▶ Laparoskopická optika (sklon 0° až 45°)
- ▶ Kamera
- ▶ Operační nástroje (5mm až 11 mm, kleště, násadce,..)
- ▶ Klasické chirurgické nástroje (nůžky, pinzety, jehelce, disektory,...)



Laparoskopická věž



Optický kabel a kamera

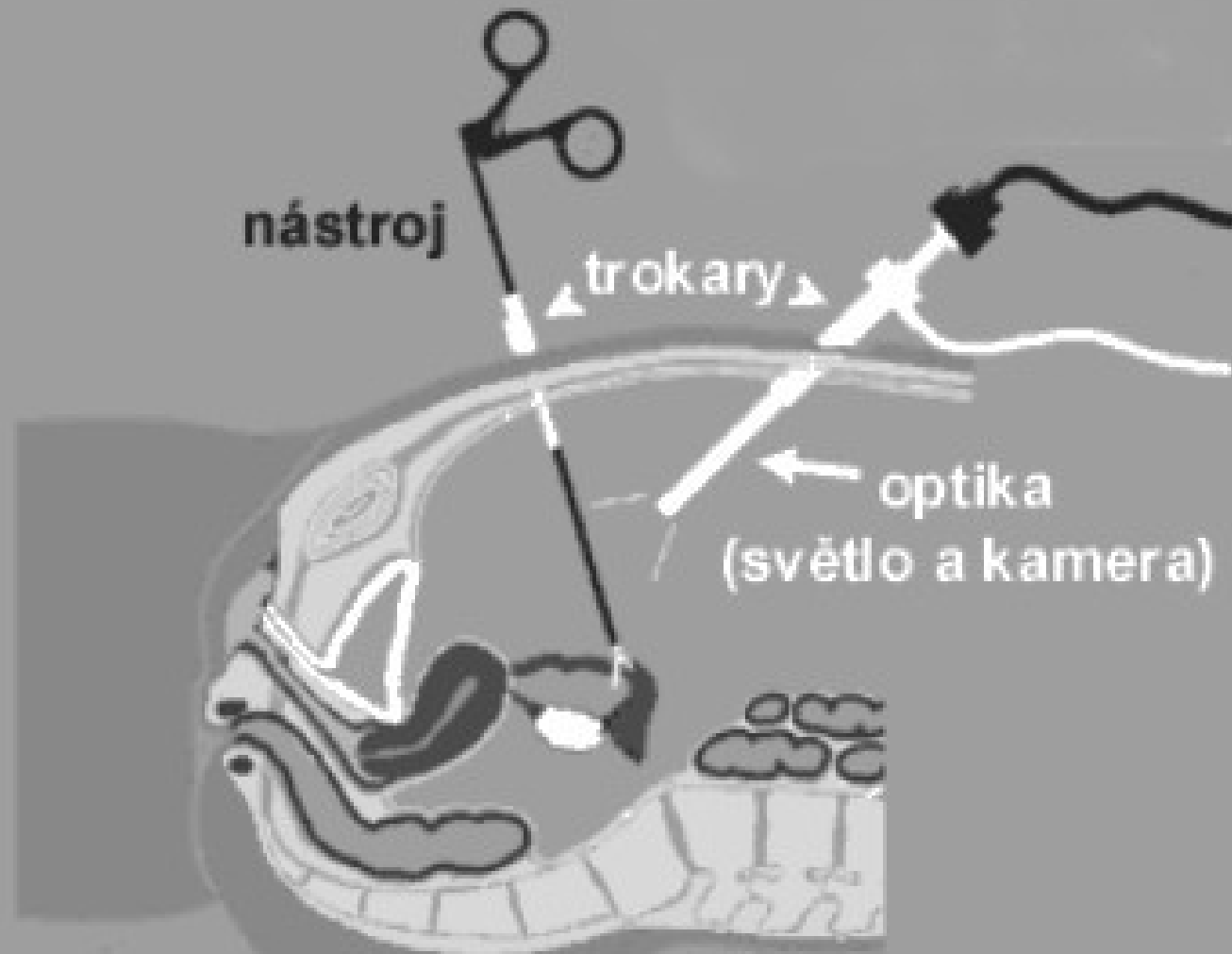
Gynekologické výkony

- ▶ Akutní pánevní bolest (GEU, torze adnex, ruptura ovariální cisty)
- ▶ Zánětlivé onemocnění adnex
- ▶ Laparoskopická hysterektomie (LAVH, TLH, LASH, CISH, LAVRH)
- ▶ Endometrióza
- ▶ Sterilizace (chromopertubace)
- ▶ Resekce vaječníku nebo ovarektomie
- ▶ Vyjmutí pouze vaječnickové cisty (enukleace)
- ▶ Vyjmutí vejcovodů (sapingektomie)
- ▶ Mimoděložní těhotenství
- ▶ Operace děložních přívěsků vaječníků i vejcovodů (adnexektomie)
- ▶ Diagnostika tumorů, cizího tělesa
- ▶ Onkologické operace

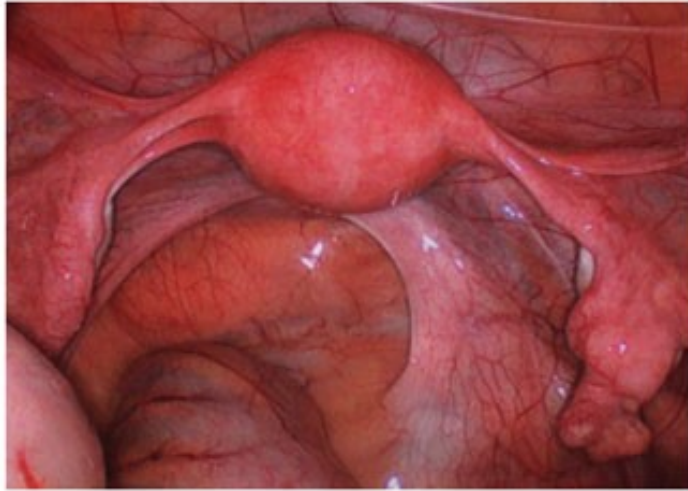


Laparoskopie

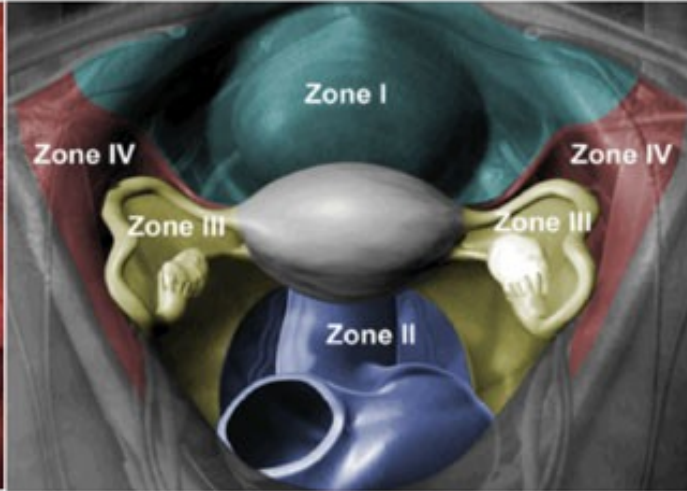
(podélný řez dutinou břišní)



Laparoscopically normal pelvis

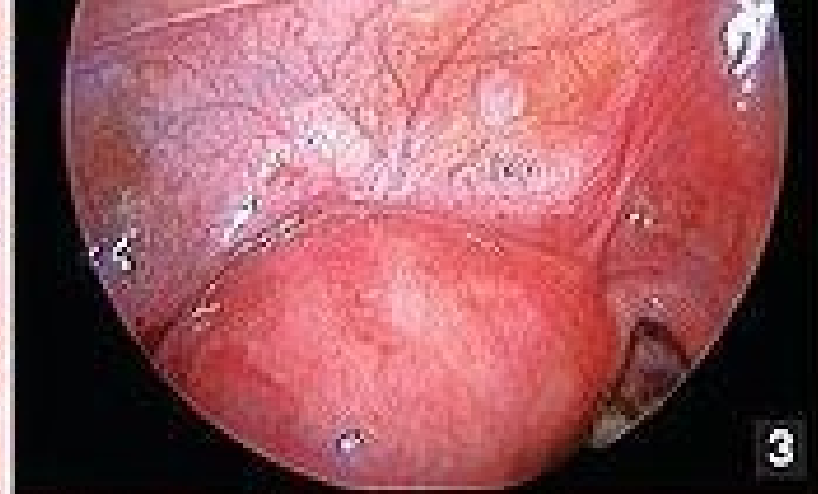


The 6 zones of the pelvis



Laparoscopically abnormal pelvis



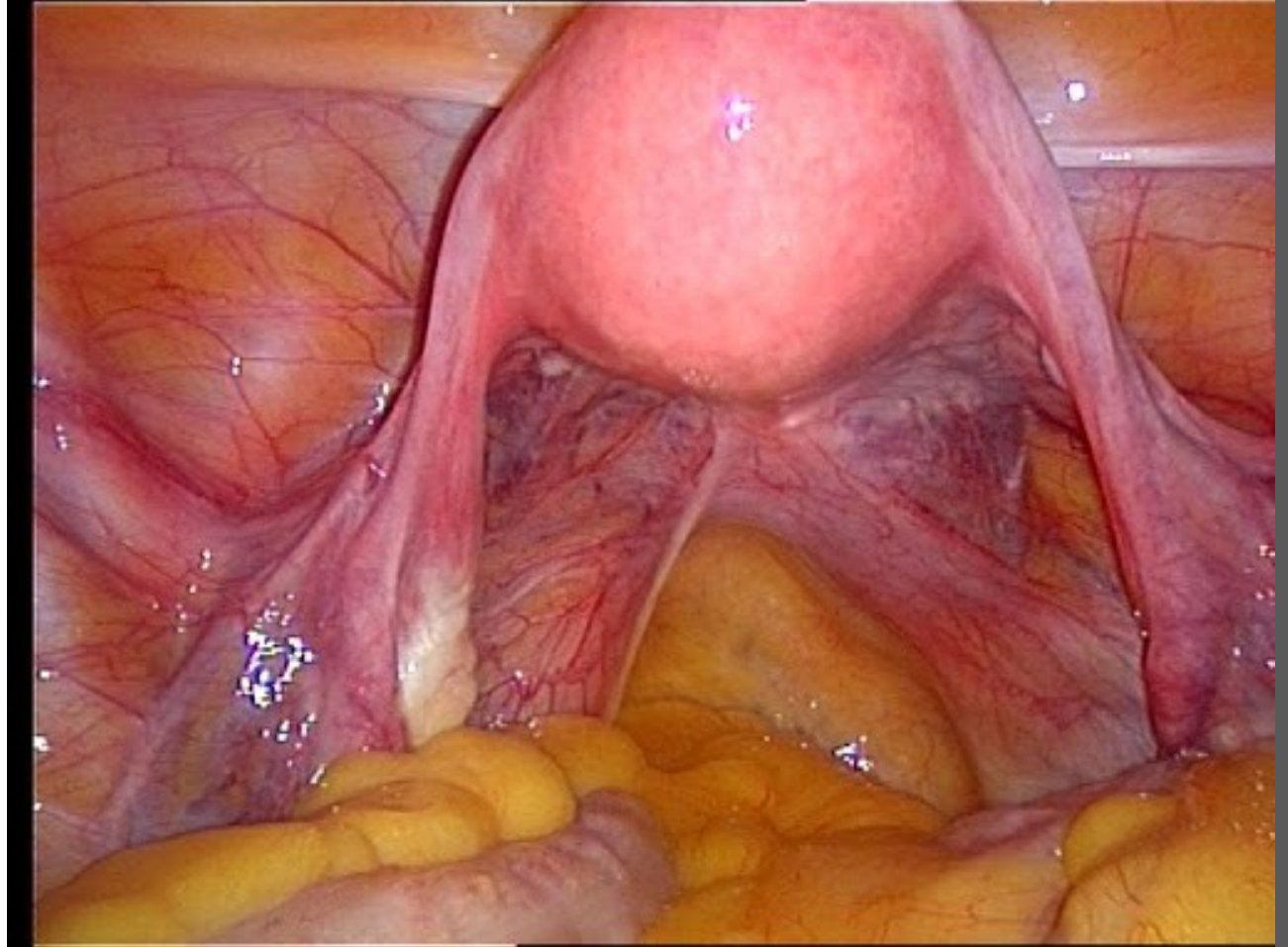
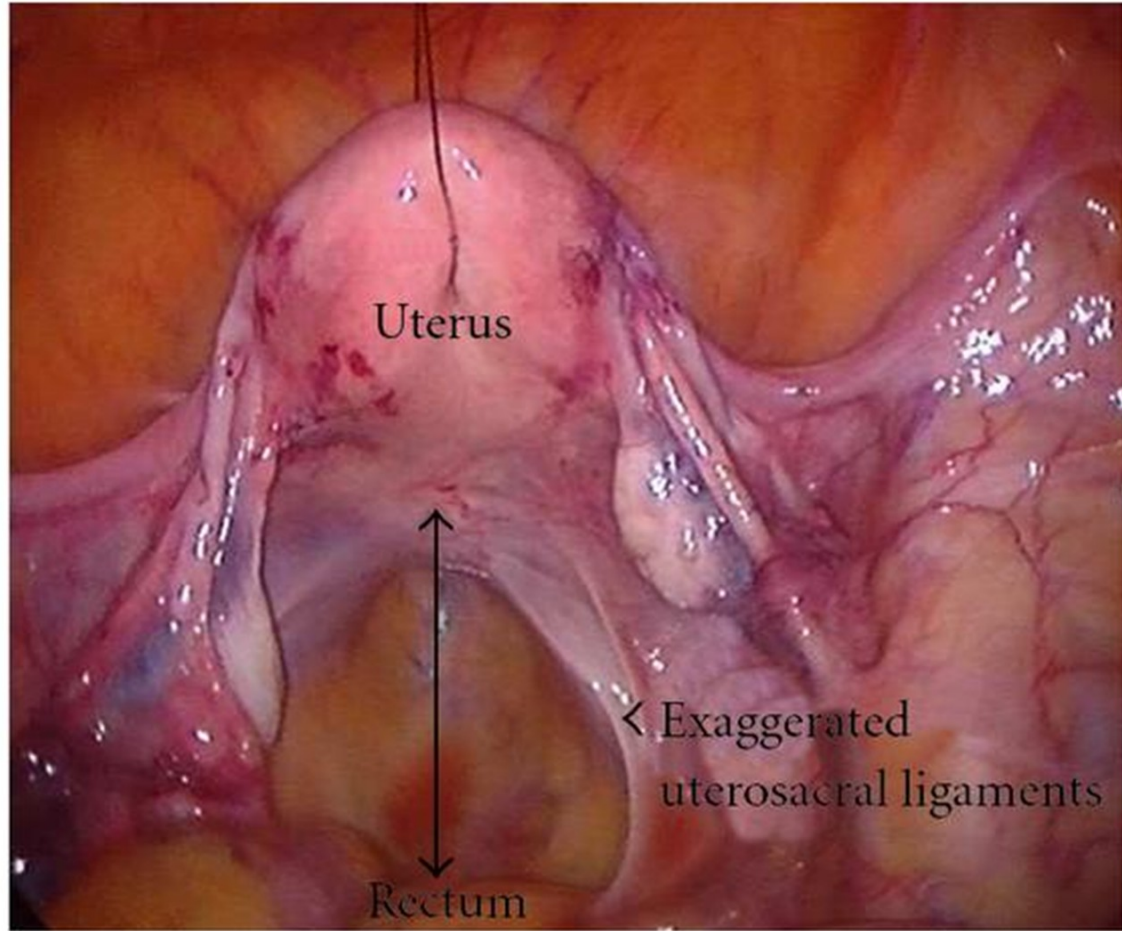


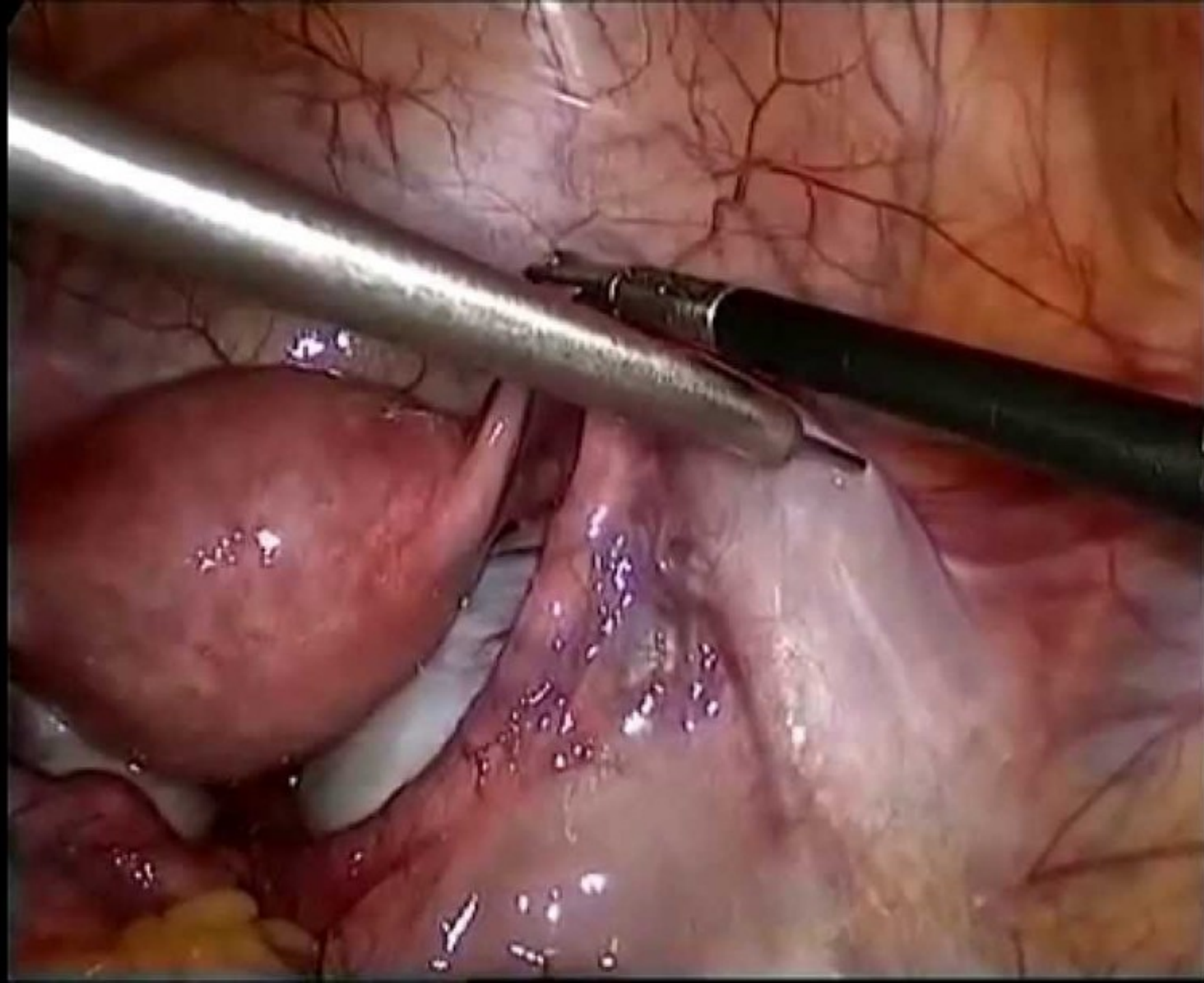
Obr. 1 – Černá ložiska
peritoneální endometriózy
na vezikouterinní plicce
Obr. 2 – Peritoneální
endometrióza na
sakrouterinních vazech
a v cavum Douglasi
Obr. 3 – Černá
a hemosiderinová ložiska

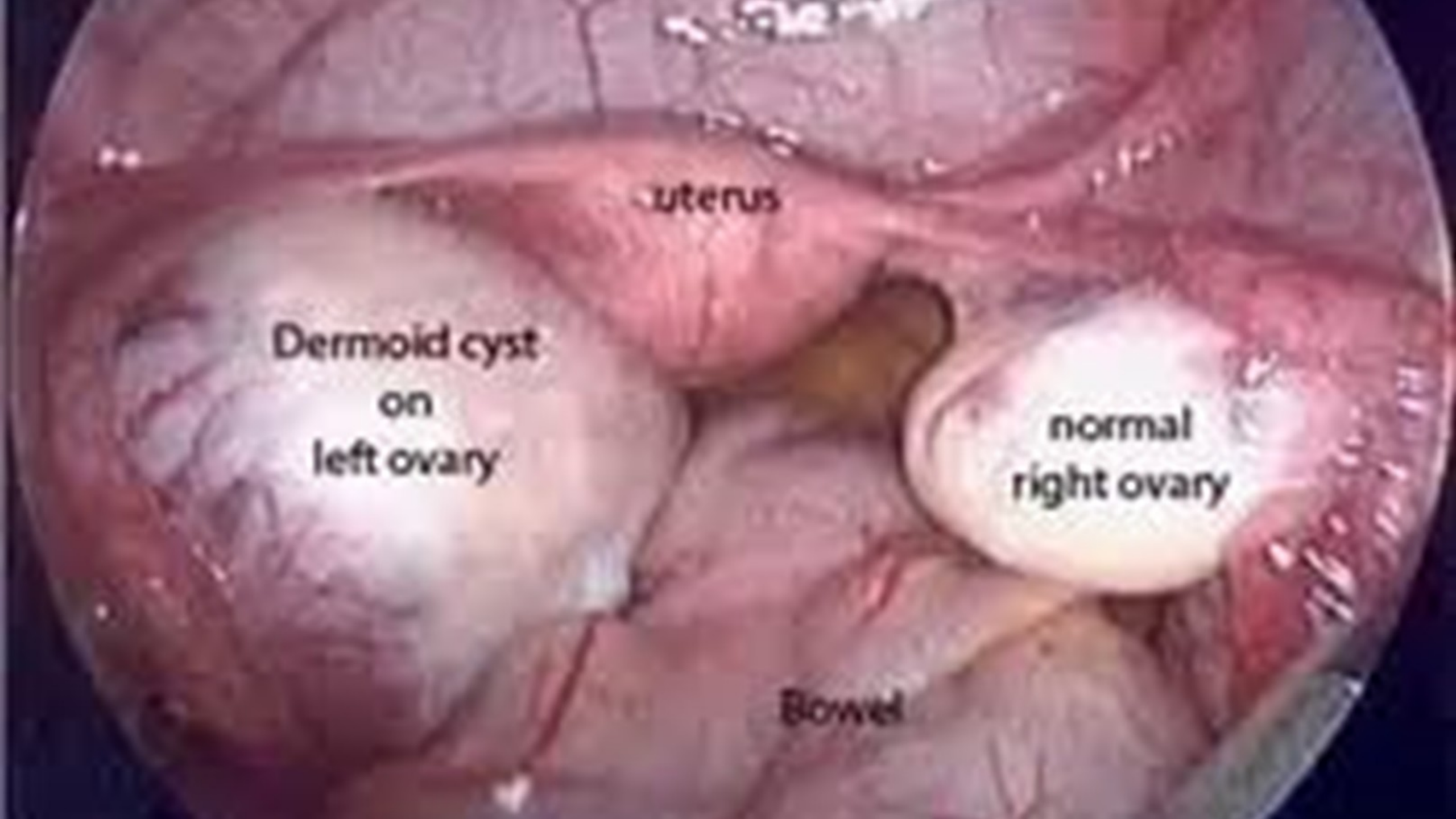
endometriózy na peritoneu močového měchýře

Obr. 4 – Ultrazvukový obraz endometriózy

Obr. 5 – Peritoneální a hluboká endometrióza s četnými adhezemi v malé pánvi







uterus

Dermoid cyst
on
left ovary

normal
right ovary

Bowel

Děkuji za pozornost