



1. LÉKAŘSKÁ FAKULTA
UNIVERZITY KARLOVY V PRAZE

VŠEOBECNÁ FAKULTNÍ
NEMOCNICE V PRAZE



Parazitární infekce, borelióza

Doc. MUDr. Ivana Kuklová, CSc

Dermatovenerologická klinika

1.LF UK

Arthropoda

- Arachnida (pavouci, škorpioni, roztoči, klíšťata)
- Insecta (vši, blechy, štěnice, mouchy, včely, mravenci)

Scabies

- Výrazně svědivá dermatóza vyvolaná roztočem *Sarcoptes scabiei*
- *Sarcoptes scabiei* parazituje pouze na člověku
- Nepřenáší žádná onemocnění
- Roztoči vyvolávající zvířecí scabies se na člověku nemnoží, mohou vyvolávat pruritus

Scabies

Klinický obraz:

inkubační doba 2–6 týdnů (reinfestace: 3 dny)

Subjektivně: intenzivní, generalizované (typicky noční) svědění.

Predilekce: meziprstní prostory rukou, volární strana zápěstí, lokty, axily, areoly, pupek, genitál, dolní partie hýždí, klenby nohou výrazem hypersenzitivní reakce (časného i pozdního typu) (obr. 6.3.).

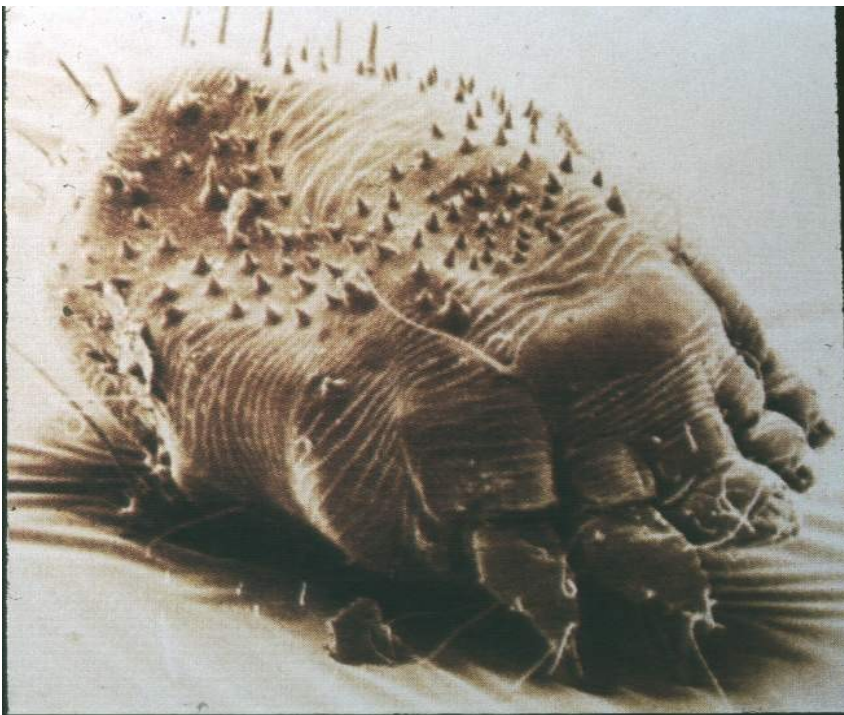
- *Patognomickým projevem* svrabu jsou *chodbičky*, které jsou většinou esovitého průběhu 5–15 mm dlouhé
- *Sekundární projevy*: erytematózní makuly, papuly, urtikariální léze, exkoriace ze škrábání, krusty, ekzematizace. Sekundární infekce vede ke vzniku pustul a hnisavých krust a je příčinou různých pyodermií, popř. až sepse.

Scabies; *Sarcoptes scabiei*

- Celosvětově 300 mil. infikovaných osob
- Dospělá samička: 0.4 x 0.3 mm, dožívá se 4 týdnů
- Pohyb: 2,5 cm/min. na teplé kůži
- 2-3 vajíčka denně
- 40 vajíček za život
- 10% vajíček dozrává
- Na těle-10 až 15 dospělých samiček
- Při pokojové teplotě umírá do 4 dnů, mimo hostitele

Sarcoptes scabiei

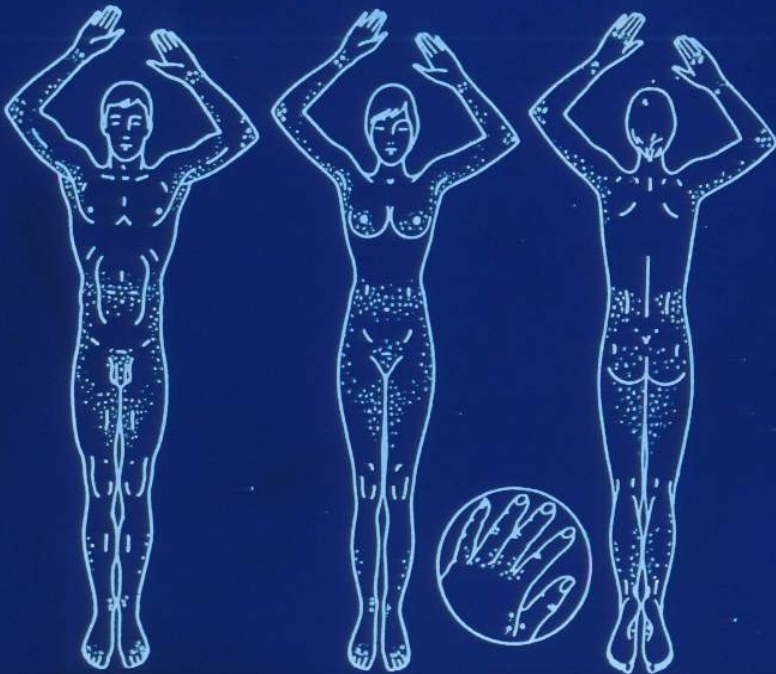
Elektronový mikroskop



Louhový preparát



Scabies - predilekce



Scabies

Chodbičky v meziprsí



Chodbičky nad lokty



Scabies-léčba

- Permethrin 5%, (Infectoscab creme) jedna aplikace na 12 hod.
- Sirná vazelina 20%, (5% děti, gravidní) - 3 dny
- Masti aplikovat od brady po špičky prstů
- Vyprat osobní i ložní prádlo (60 st. C)
- Současná léčba ostatních členů domácnosti

Scabies norvegica

- Ivermectin -per os 200 $\mu\text{g}/\text{kg}$ (makrolytický lakton)

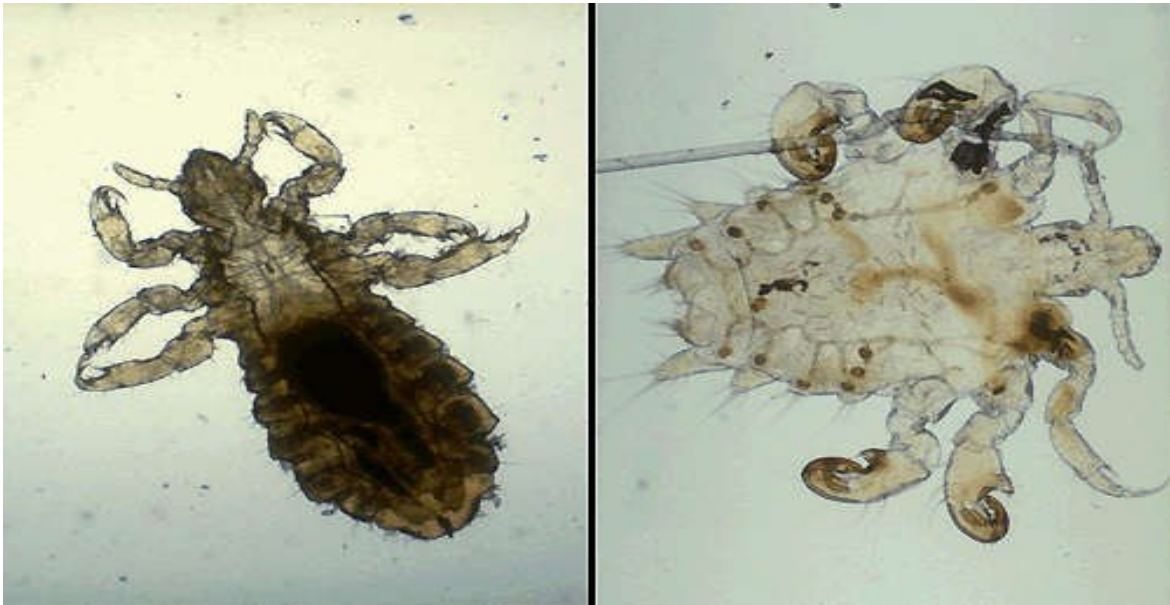
upozornění

- U nemocných se zvýšenou hygienou je diagnóza svrabu obtížná (**scabies »mytých«**), bývá přítomno pouze několik ojedinělých projevů, zejména papul, a jediným hlavním příznakem bývá silný noční pruritus.
- Důležité je epidemiologické šetření v okolí pacienta

Vši

Pediculus capitis

Phthirus pubis



Pediculus capitis (veš hlavová)

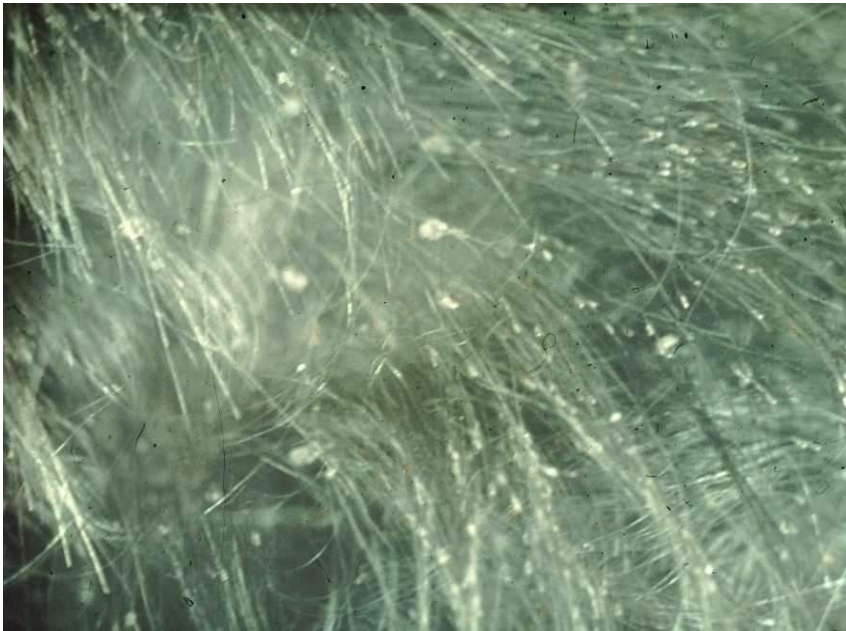
- vel. 1-3 mm
- samička žije 32 dní, lepí vajíčka (hnidy) na vlasy
- denně klade 6-10 vajíček (za život 50-150)
- nymfy se líhnou za 7-10 dní
- dospělec saje krev 4-5x denně

Klinický obraz

- Svědivý výsev v zátylku a na šíji
- Exkoriace
- Sekundární infekce

Veš hlavová

Hnidy pevně lpějí na vlasech



Veš šatní

- klade hnidy na vlákna tkanin
 - přenos kontaminovaným prádlem
 - výrazný pruritus
 - sekundární infekce
-
- Přenáší původce skvrnitého tyfu, volyňské horečky, epidemické návratné horečky

Phthirius pubis (muňka)

- přenos obvykle sexuálním kontaktem (STD)
- vel. 0.8-1 mm
- žije 2 týdny, 25 vajíček
- pohyb-10 cm/den
- oblasti s apokrinními potními žlázami, vzácně obočí, řasy
- v místě vpichu-maculae ceruleae (degradace hemoglobinu enzymy ve slinách vší)

vši-terapie

Lokální:

Pyrethroidy

- -Permethrin (Orthosan BF 45, Diffusil H)
- -D-Phenothrin (Parasidose šampon), 0,2% phenothrine)

Carbaryl (karbamát) - Diffusil H forte (1% carbaryl)

Organické sloučeniny křemíku (vši hynou dehydratací, ne rezistence)-USA, GB

Směsi přírodních olejů - kokosový, anýzový, z australského čajovníku

- Terapii opakovat po týdnu
- Hnidy nutno vyčesávat

Rezistentní případy, epidemie:

Ivermektin -200 µg/kg/den per os

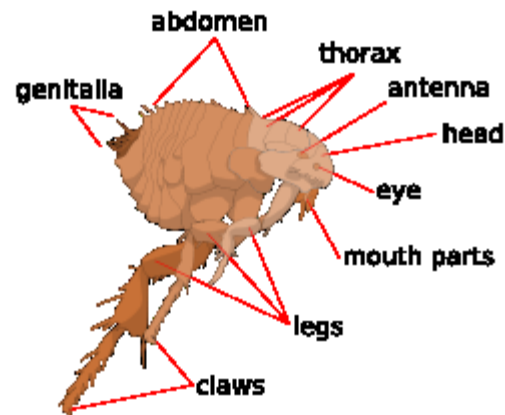
Štěnice (Cimex lectularius)

- 4-5 mm dlouhá
- Nažloutlé barvy-po nasátí krve-červená
- Saje krev 1x týdně, 4-12 min.
- Bez potravy i měsíce
- Na odkrytých místech- pomfy, otoky, puchýře, hemoragický vpich, uspořádání v řadě
- Zápach trusu štěnic



Blecha

- Samička naklade asi 300 vajíček
- Na zakrytých partiích těla asymetricky-makuly a pomfy často s petechií, vzácně buly
- Může přenášet mor, myší tyfus, krysí tasemnici



Borreliosis (lymeská choroba)

Vyvolavatel: *Borrelia burgdorferi*

- Postižení kůže, nervového systému, srdce, kloubů

Klinické projevy:

- Erythema chronicum migrans
- Lymphocytoma
- Acrodermatitis chronica atrophicans

Přenašeč: klíště - *Ixodes ricinus*



Erythema chronicum migrans- borelióza

Lividní centrum ložiska



Anulární ložisko

