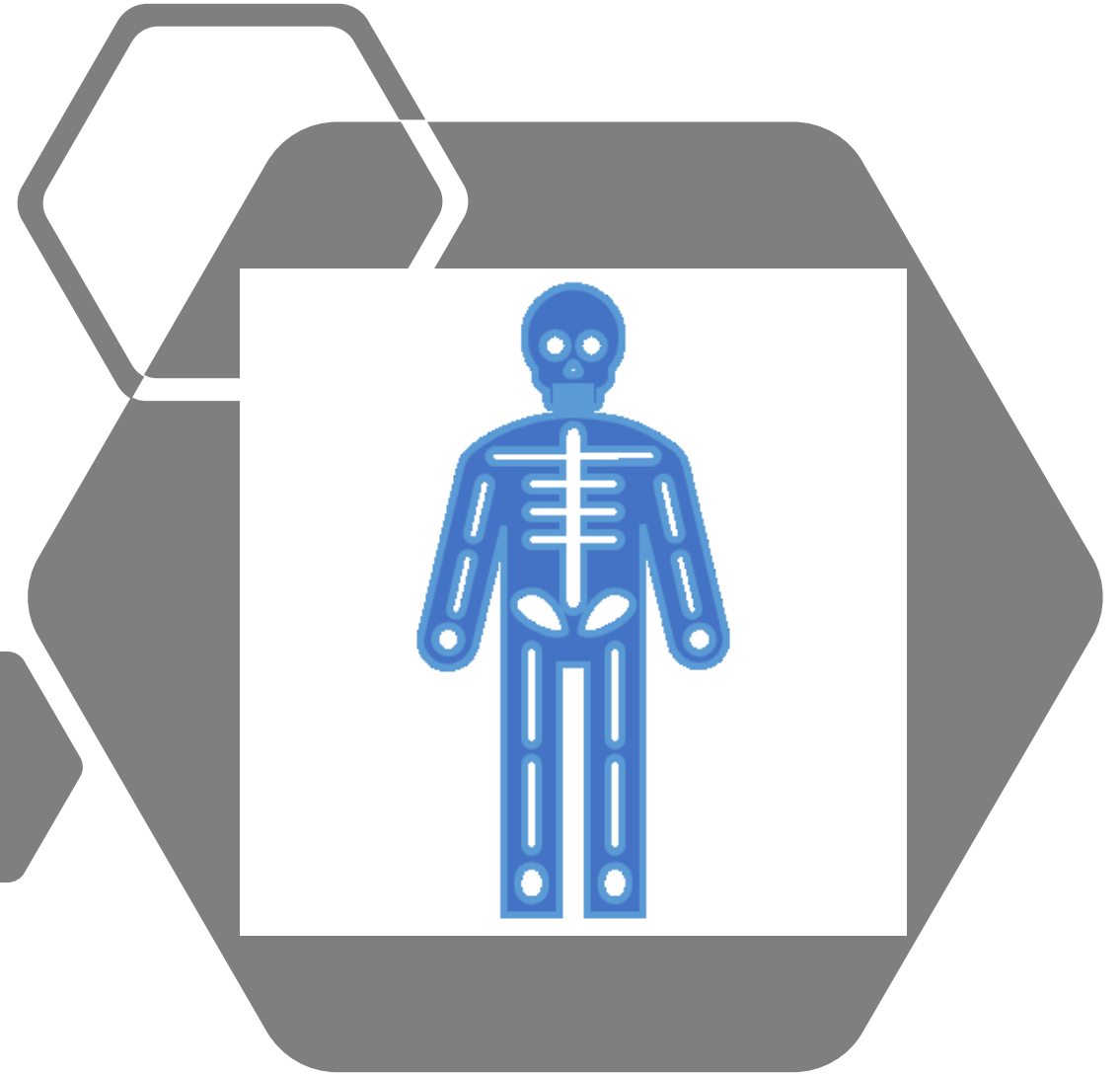
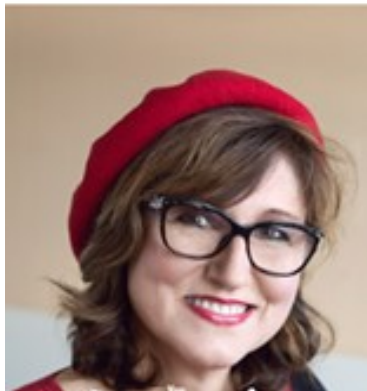


# System ochrany veřejného zdraví v České republice

doc. MUDr. Lidmila Hamplová, PhD.



# Zákon č. 258/2000 Sb. o ochraně veřejného zdraví a o změně některých souvisejících zákonů

## Tento zákon

---

- definuje základní pojmy v ochraně veřejného zdraví
- zpracovává příslušné předpisy Evropské unie
- specifikuje
  - a)** práva a povinnosti fyzických a právnických osob v oblasti ochrany a podpory veřejného zdraví,
  - b)** soustavu orgánů ochrany veřejného zdraví, jejich působnost a pravomoc




# Základní pojmy v ochraně veřejného zdraví

- **Veřejným zdravím** je zdravotní stav obyvatelstva a jeho skupin. Tento zdravotní stav je určován souhrnem přírodních, životních a pracovních podmínek a způsobem života.
- **Ochrana veřejného zdraví** je souhrn činností a opatření k vytváření a ochraně zdravých životních a pracovních podmínek a zabránění šíření infekčních a hromadně se vyskytujících onemocnění, ohrožení zdraví v souvislosti s vykonávanou prací, vzniku nemocí souvisejících s prací a jiných významných poruch zdraví a dozoru nad jejich zachováním.
- **Ohrožením veřejného zdraví** je stav, při kterém jsou obyvatelstvo nebo jeho skupiny vystaveny nebezpečí, z něhož míra zátěže rizikovými faktory přírodních, životních nebo pracovních podmínek překračuje obecně přijatelnou úroveň a představuje významné riziko poškození zdraví.

# Základní pojmy v ochraně veřejného zdraví


- **Podpora veřejného zdraví** je souhrn činností pomáhajících fyzickým osobám zachovat a zlepšovat své zdraví a zvyšovat kontrolu nad faktory ovlivňujícími zdraví. Zahrnuje činnosti k zajištění sociálních, ekonomických a environmentálních podmínek pro rozvoj individuálního i veřejného zdraví, zdravotního stavu a zdravého životního stylu.
- **Hodnocením zdravotních rizik** je posouzení míry závažnosti zátěže populace vystavené rizikovým faktorům životních a pracovních podmínek a způsobu života.

# Základní pojmy v ochraně veřejného zdraví

- **Infekčním onemocněním** se rozumí příznakové i bezpříznakové onemocnění vyvolané původcem infekce nebo jeho toxinem, které vzniká v důsledku přenosu tohoto původce nebo jeho toxinu z nakažené fyzické osoby, zvířete nebo neživého substrátu na vnímavou fyzickou osobu. 
- **Izolací** se rozumí oddělení fyzické osoby, která onemocněla infekční nemocí nebo jeví příznaky tohoto onemocnění, od ostatních fyzických osob. Podmínky izolace musí s ohledem na charakter přenosu infekce zabránit jejímu přenosu na jiné fyzické osoby, které by mohly infekční onemocnění dále šířit.

# Základní pojmy v ochraně veřejného zdraví

- **Karanténními opatřeními jsou**

- **a) karanténa**, kterou se rozumí oddělení zdravé fyzické osoby, která byla během inkubační doby ve styku s infekčním onemocněním nebo pobývala v ohnisku nákazy (dále jen "fyzická osoba podezřelá z nákazy"), od ostatních fyzických osob a lékařské vyšetřování takové fyzické osoby s cílem zabránit přenosu infekčního onemocnění v období, kdy by se toto onemocnění mohlo šířit,
- **b) lékařský dohled**, při kterém je  fyzická osoba podezřelá z nákazy povinna v termínech stanovených prozatímním opatřením poskytovatele zdravotních služeb nebo rozhodnutím příslušného orgánu ochrany veřejného zdraví docházet k lékaři na vyšetření nebo se vyšetření podrobit, popřípadě sledovat podle pokynu příslušného orgánu ochrany veřejného zdraví po stanovenou dobu svůj zdravotní stav a při objevení se stanovených klinických příznaků oznámit tuto skutečnost příslušnému lékaři nebo příslušnému orgánu ochrany veřejného zdraví,
- **c) zvýšený zdravotnický dozor**, jímž je lékařský dohled nad fyzickou osobou podezřelou z nákazy, které je uložen zákaz činnosti nebo úprava pracovních podmínek k omezení možnosti šíření infekčního onemocnění.

## zdravotnictví

náměstek ministra zdravotnictví a hlavní hygienik

ČR

HS - ředitelé KHS	adresa
hl.m. Prahy <a href="http://www.hygpaha.cz">www.hygpaha.cz</a>	Rytířská 12 110 01 Praha 1
Středočeského kraje <a href="http://www.khsstc.cz">www.khsstc.cz</a>	Dittrichova 329/17 128 01 Praha 2
Jihočeského kraje <a href="http://www.khscb.cz">www.khscb.cz</a>	Na Sadech 25 370 71 České Budějovice
Plzeňského kraje <a href="http://www.khsplzen.cz">www.khsplzen.cz</a>	Skrétova 15 303 22 Plzeň
Karlovarského kraje <a href="http://www.khskv.cz">www.khskv.cz</a>	Závodní 94 360 21 Karlovy Vary
Ústeckého kraje <a href="http://www.khsusti.cz">www.khsusti.cz</a>	Moskevská 15 400 01 Ústí nad Labem
Libereckého kraje <a href="http://www.khslbc.cz">www.khslbc.cz</a>	Husova 64 460 31 Liberec
Východočeského kraje <a href="http://www.khshk.cz">www.khshk.cz</a>	Habrmanova 19 501 01 Hradec Králové
Pardubického kraje <a href="http://www.khspce.cz">www.khspce.cz</a>	Mezi Mosty 1793 530 03 Pardubice
Kraj Vysočina <a href="http://www.khsjih.cz">www.khsjih.cz</a>	Tolstého 1914/15 586 01 Jihlava
Středomoravského kraje <a href="http://www.khsbrno.cz">www.khsbrno.cz</a>	Jeřábkova 4 602 00 Brno
Olomouckého kraj <a href="http://www.khsolc.cz">www.khsolc.cz</a>	Wolkerova 74/6 779 11 Olomouc
Moravskoslezského kraje <a href="http://www.khsova.cz">www.khsova.cz</a>	Na Bělidle 7 702 00 Ostrava
Zlínského kraje <a href="http://www.khszlin.cz">www.khszlin.cz</a>	Havlíčkovo nábř. 600 760 01 Zlín

### 2 zdravotní ústavy

ředitelé zdravotních ústavů

### Státní zdravotní ústav

ředitel SZÚ

- **Zdravotní ústav se sídlem v Ústí nad Labem**

Moskevská 15  
400 01 Ústí nad Labem



- **Zdravotní ústav se sídlem v Ostravě**

Partyzánské náměstí 2633/7,  
Moravská Ostrava,  
702 00 Ostrava



- **Státní zdravotní ústav**

Šrobárova 49/48  
Praha 10, 100 00



Zdravotní ústavy jsou zdravotnická zařízení zřízená MZ ČR, poskytující širokou škálu zdravotních a laboratorních služeb souvisejících s ochranou veřejného zdraví.

**stanice**

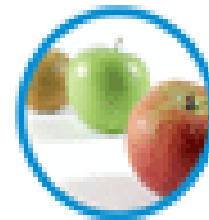
# Krajská hygienická (správní úřad)



Hygiena obecná a komunální



Hygiena výživy a předmětů běžného užívání



Hygiena práce



Hygiena dětí a mladistvých




Epidemiologie





# Hygiena obecná a komunální

**Vykonává státní zdravotní dozor v oblasti hygieny obecné a komunální, tj. nad**

- zásobováním pitnou vodou, výrobky přicházejícími do kontaktu s pitnou, surovou a užitkovou vodou, vodárenskou technologií
- koupališti, bazény, saunami a koupacími oblastmi
- ochranou před hlukem, vibracemi, neionizujícím zářením 
- činnostmi epidemiologicky závažnými včetně ubytovacích služeb
- vnitřním prostředím staveb

Podílí se na monitorování vztahů zdravotního stavu obyvatelstva a faktorů životních a pracovních podmínek

Spolupracuje se správními úřady a s orgány samosprávy při tvorbě zdravotní politiky příslušného region

Podílí se na úkolech integrovaného záchranného systému.

Řeší podněty v oblasti životních (mimopracovních) podmínek (hluk, voda, vibrace, neionizující záření).

# Hygiena výživy a předmětů běžného užívání

**Vykonává státní zdravotní dozor v oblasti hygieny výživy a PBU, tj:**

- v oblasti poskytování stravovacích služeb
- v oblasti bezpečnosti potravin
- v oblasti bezpečnosti elektronických cigaret
- v oblasti předmětů běžného užívání
- Sleduje vliv výživy na zdraví populace.
- Podílí se na šetření alimentárních nákaz v provozovnách, kde jsou vykonávány činnosti epidemiologicky závažné tj. při výrobě, při uvádění potravin do oběhu a ve stravovacích službách a navrhuje příslušná opatření k zamezení jejich šíření.
- Zajišťuje provedení příslušných opatření ve stravovacích službách v souvislosti s hlášením nebezpečných výrobků evropským Systémem rychlého varování pro potraviny a krmiva (RASFF).
- Kontroluje zdravotní nezávadnost PBU.
- Zajišťuje provedení příslušných opatření v oblasti PBU v souvislosti s hlášením nebezpečných výrobků evropským Systémem rychlého varování RAPEX a RASFF.
- Kontroluje zásady správné výrobní praxe v oblasti PBU.



# Hygiena práce

- **Vykonává státní zdravotní dozor v oblasti hygieny práce tj.**
- dozor na pracovištích zaměřený na osvětlení, větrání, mikroklimatické podmínky, dodržování hygienických limitů pro fyzikální faktory, chemické škodliviny a prach v pracovním prostředí, limitů pro fyzickou zátěž, ergonomických požadavků pro pracovní místo, vybavení pracovišť sanitárními a pomocnými zařízeními, zásobování pracovišť vodou a zajištění pracovnělékařských služeb;
- na žádost zaměstnavatelů rozhoduje o zařazení prací do kategorií;
- provádí ověření podmínek vzniku onemocnění vzniklých při práci pro účely posouzení nemocí z povolání;
- vydává stanoviska k provozním řádům zařízení na sběr, výkup nebo odstranění odpadů;
- provádí dozor nad dodržováním ustanovení zákona o biocidech
- kontroluje dodržování předpisů v oboru speciální ochranné desinfekce, dezinsekce a deratizace, práce s biocidy
- přezkuzuje odbornou způsobilost pracovníků pro nakládání s vysoce toxickými látkami a směsmi;
- vydává stanoviska k plánům leteckých aplikací přípravků na ochranu rostlin.

# Hygiena dětí a mladistvých

- **Vykonává státní zdravotní dozor v oblasti hygieny dětí a mladistvých tj.**
- kontroluje dodržování hygienických požadavků na prostorové podmínky, vybavení, provoz, osvětlení, vytápění, mikroklimatické podmínky, zásobování vodou, úklid, plnění hygienických požadavků na venkovní hrací plochy a hřiště těchto zařízení a v oblasti stravovacích služeb pro děti a mladistvé v níže uvedených zařízeních
- **ve školách a školských zařízeních včetně učňovských pracovišť a středisek praktického vyučování pod správou středních škol**
- **v zařízeních sociálně-výchovné činnosti a zařízeních pro děti vyžadujících okamžitou pomoc**
- **v provozovnách osob s živností péče o dítě do tří let věku**
- kontroluje dodržování zdravých životních podmínek v zařízeních pro výchovu, vzdělávání a zotavení dětí a mladistvých
- sleduje vliv výživy na zdraví mladé populace, režim dne a podmínky pro pohybovou výchovu a otužování.
- **Podílí se na šetření alimentárních nákaz v těchto stravovacích službách a navrhuje příslušná opatření k zamezení jejich šíření.**
- **Kontroluje dodržování hygienických požadavků na zotavovací akce a školy v přírodě.**

# Epidemiologie

- V rámci epidemiologické surveillance sleduje výskyt a povahu nálezů, příčiny a podmínky jejich vzniku a šíření v lidské populaci (včetně nálezů přenosných ze zvířat na člověka) a uplatňuje metody jejich prevence, potlačování a eliminace, resp. eradikace. Výsledky získaných poznatků po analýze přenášejí do praxe v epidemiologických opatřeních, a to jak preventivního, tak i represivního charakteru.
- Provádí epidemiologická šetření v ohniscích nákazy, tj. místa, ve kterém se šíří nákaza, jehož součástí je nebo byl zdroj nákazy, osoby z nákazy podezřelé a složky jejich prostředí.
- Nařizuje, organizuje a řídí opatření k předcházení vzniku a zamezení šíření infekčních onemocnění.
- Nařizuje mimořádná opatření při epidemii či nebezpečí jejího vzniku, spolupracuje při řešení mimořádných situací s orgány zapojenými do systému krizového řízení a integrovaného záchranného systému.
- Kontroluje činnost provozovatelů zdravotnických zařízení a zařízení sociálních služeb v oblasti hygieny provozu a předcházení nálezům spojeným se zdravotní péčí.
- Kontroluje činnost zdravotnických zařízení z hlediska provádění očkování a dodržování podmínek použití a skladování očkovacích látek.
- Řeší podněty v oblasti prevence výskytu a šíření infekčních onemocnění (hmyz, hlodavci, provoz zdravotnických zařízení a zařízení sociálních služeb, výskyt infekčních nemocí).
- Provádí kontrolu plnění hygienických požadavků v oblasti pohřebnictví.
- Provádí epidemiologické šetření a posuzování infekčních nemocí v souvislosti s výkonem povolání.

# Provozní řád ambulantního zdravotnického zařízení

- **Základní údaje:**

- Provozovatel: u právnických osob adresa společnosti
- Adresa pracoviště:
- IČ: pokud bylo již přiděleno
- Telefon:
- e-mail:
- Ordinační hodiny:



- **Obecné údaje:**

- Rozsah poskytované péče: uvést všechny invazivní zákroky, při kterých je porušena integrita kůže nebo sliznice
- Umístění ordinace a dispoziční řešení: např. podlaží objektu; ordinace, pracovna sestry, čekárna; vybavení nábytkem, umyvadlo + dřez, podlahová krytina, omyvatelné povrchy....
- Vedlejší provozní a pomocné místnosti: např. sklad, šatna, úklidová komora, WC pro personál, WC pro pacienty...
- Zásobování pitnou vodou: např. studna, veřejný vodovod
- Personální obsazení pracoviště:

# Provozní řád ambulantního zdravotnického zařízení

- **Obecná opatření:**
- Zdravotničtí pracovníci používají čisté osobní ochranné pracovní prostředky, oděv, obuv, jednorázové rukavice.....  
*dopsat další*
- K vyšetření pacienta přistupují až po umytí rukou, ruce si otírají do jednorázového materiálu, který je uložen v krytém zásobníku.
- Hygienickou dezinfekci rukou provádějí vždy po kontaktu s infekčním materiálem, a to po každém jednotlivém zdravotnickém výkonu u jednotlivých fyzických osob, vždy před ošetřením pacienta, vždy po manipulaci s biologickým materiálem nebo kontaminovanými předměty včetně použitého prádla a nebezpečného odpadu, a před každým parenterálním zákrokem.
- Úprava nehtů nesmí ohrožovat zdravotní stav pacienta s ohledem na možné šíření nákaz. Přirozené nehty musí být upravené, krátké, čisté.
- Zdravotničtí pracovníci nenosí na ruku žádné šperky.
- Při ošetřování pacientů se využívá bariérové ošetřovací techniky. Používají se pouze dekontaminované pomůcky, pracovní plochy jsou vyčleněny podle charakteru pracovní činnosti.
- K parenterálním zákrokům se používají pouze sterilní zdravotnické prostředky a dodržují se zásady asepsy.
- Opakovaně používané zdravotnické prostředky se dezinfikují a čistí podle návodu výrobce. Jednorázové pomůcky se nepoužívají opakovaně.
- Použité jednorázové stříkačky a jehly se likvidují bez ručního oddělování. Kryty na použité jehly se nenasazují.
- Na pokrytí vyšetřovacího stolu nebo lehátka, kde dochází ke styku s obnaženou částí těla pacienta, se používá jednorázový materiál, který je měněn po každém pacientovi.
- Oddělení pracovních ploch : *popsat jak jsou odděleny pracovní plochy podle charakteru činnosti (odběr a manipulace s biologickým materiálem, příprava injekcí apod.)*

# Provozní řád ambulantního zdravotnického zařízení

- **Odběr biologického materiálu**
- Pro odběr a manipulaci s biologickým materiálem je vyčleněna pracovní plocha. Při odběrech se používají sterilní zdravotnické prostředky a jednorázové rukavice, a to vždy pro jednu ošetřovanou osobu. Odebraný biologický materiál se ukládá do standardizovaných nádob a do dekontaminovatelných přepravek s vyloučením kontaminace žadanek.
- Dopsat, jaký biologický materiál se odebírá, v případě odběru moče, do čeho se odebírá. Transport biologického materiálu do laboratoře je zajištěn denně/uložen ve vyčleněné chladničce ..... *dopsat*



# Provozní řád ambulantního zdravotnického zařízení

- **Dezinfekce:**
- K chemické dezinfekci se používají oznámené biocidní přípravky nebo dezinfekční prostředky deklarované jako zdravotnický prostředek nebo přípravky registrované jako léčiva pro použití ve zdravotnictví.
- Při ředění a použití chemických přípravků se postupuje podle návodu výrobce.
- Dezinfekční roztoky se připravují rozpuštěním odměřeného dezinfekčního přípravku v odměřeném množství vody. Připravují se pro každou směnu čerstvé.
- Po spotřebování dezinfekčního přípravku v dávkovači se dávkovač mechanicky omyje, doplní dezinfekčním přípravkem a označí datem plnění, expirací a názvem dezinfekčního přípravku.
- Předměty a povrchy kontaminované biologickým materiálem se dezinfikují dezinfekčním přípravkem, který má i virucidní účinky.
- Při práci s dezinfekčními přípravky se používají osobní ochranné pracovní prostředky a dodržují se zásady ochrany zdraví a bezpečnosti při práci. Pracovníci jsou poučeni o zásadách první pomoci.
- K zabránění rezistence mikrobů se střídají dezinfekční prostředky s různými aktivními účinnými látkami.

# Provozní řád ambulantního zdravotnického zařízení

- **Sterilizace ve vlastní ordinaci:**
- **Předsterilizační příprava:**
- Dezinfekce zdravotnických prostředků dezinfekčním přípravkem s virucidním účinkem. Mechanické očištění a oplach vodou nebo strojové čištění. Vybrat jednu z možností
- Osušení a uložení do sterilizačních obalů
- **Způsob sterilizace:**
- Proudícím horkým vzduchem: název přístroje, výrobní číslo, sterilizovaný materiál
- Teplota/čas Druh obalu Exspirace Uložení
- Vybrat používané parametry, obaly, uložení
- Každý obal je označen datem sterilizace a expirace.
- Každý sterilizační cyklus se monitoruje. Sterilizace se provádí za přítomnosti zdravotnického pracovníka.
- Dokumentace sterilizace spočívá v záznamu každé sterilizace (druh sterilizovaného materiálu, parametry, datum, písemné vyhodnocení chemického testu sterilizace, jméno, příjmení a podpis osoby, která sterilizaci provedla).
- Úspěšnost sterilizace se dokládá
- · zápisem do sterilizačního deníku nebo podepsaným záznamem registračního přístroje nebo podepsaným výstupem z tiskárny. (Vybrat jednu z možností)
- · datovaným písemným vyhodnocením chemického testu sterilizace
- **Písemná dokumentace sterilizace se archivuje nejméně 5 let od provedení sterilizace.**
- Kontrola účinnosti sterilizačního přístroje.

# Provozní řád ambulantního zdravotnického zařízení

- **Manipulace s prádlem:**
- Jedná se pouze o osobní ochranné pracovní prostředky. Praní je zajištěno smluvně ... uvést firmu. Je možné prát ve vlastní vyčleněné pračce, která je umístěna ve zdravotnickém zařízení.
- Čisté OOPP jsou uloženy ... *dopsat*
- Použité OOPP jsou uloženy ... *dopsat*
- *Dopsat, jak často se vozí do prádelny, a jaký je používán transportní obal na čisté a použité OOPP.*


# Provozní řád ambulantního zdravotnického zařízení

- **Manipulace s odpadem:**
- Odpad se třídí ihned po použití.
- Komunální odpad se odkládá do vyčleněných odpadkových košů s igelitovou vložkou.
- Nebezpečný odpad
- – použitý ostrý odpad (např. jehly, skalpely...) se odkládá do označených, spalitelných, pevnostěnných, nepropíchnutelných a nepropustných obalů. Odpad se neukládá do papírových obalů.
- – ostatní nebezpečný odpad se odkládá do označených, oddělených, krytých, uzavíratelných, mechanicky odolných a spalitelných obalů.
- Nebezpečný odpad se z ambulance odstraňuje nejméně 1x za 24 hodin. Maximální doba mezi shromážděním odpadu ve vyhrazeném uzavřeném prostoru a konečným odstraněním jsou 3 dny. Skladování nebezpečného odpadu je možné po dobu 1 měsíce v mrazícím nebo chlazeném prostoru při teplotě maximálně 8°C.
- Odvoz a likvidace nebezpečného odpadu je zajištěna smluvně s firmou... *dopsat*

# Provozní řád ambulantního zdravotnického zařízení

- **Úklid:**
- Je zajištěn ...*uvést, zda smluvně nebo vlastními silami.*
- Provádí se denně na vlhko, používají se běžné čisticí prostředky a dezinfekční přípravky s virucidním účinkem.
- Úklidové pomůcky jsou vyčleněny a označeny dle účelu použití (pracovní plochy, podlahy ordinace, WC ) a jsou uloženy ... *dopsat, kde (bud' vyčleněná skříň nebo úklidová komora).*
- Při kontaminaci ploch biologickým materiálem se provede okamžitá dekontaminace potřísněného místa překrytím jednorázovým materiálem namočeným ve virucidním dezinfekčním roztoku a potom se očistí obvyklým způsobem.
- Dezinsekce a deratizace: v případě potřeby se provedou prostřednictvím specializované firmy.
- Malování: 1x za 2 roky

# Provozní řád ambulantního zdravotnického zařízení

- Provozní řád zpracoval:
  - Datum:
- 
- Provozní řád schválen orgánem ochrany veřejného zdraví dne:

# Provozní řád ambulantního zdravotnického zařízení

- **Hlášení HCAI (nákaz spojených se zdravotní péčí) dle *zákona č.258/2000 Sb. § 16***
- **(1)** Osoba poskytující péči je při výskytu infekce spojené se zdravotní péčí nebo při podezření na její výskyt povinna neprodleně zjistit její příčiny a zdroje, způsob přenosu původce a provést odpovídající protiepidemická opatření k zamezení jejího dalšího šíření.
- **(2)** Osoba poskytující péči je dále povinna neprodleně hlásit příslušnému orgánu ochrany veřejného zdraví případy infekce spojené se zdravotní péčí, jde-li o hromadný výskyt, těžké poškození zdraví nebo úmrtí pacienta
- **Způsob a obsah hlášení stanoví VYHLÁŠKA 306/2011 Sb. o podmínkách předcházení vzniku a šíření infekčních onemocnění a o hygienických požadavcích na provoz zdravotnických zařízení a ústavů sociální péče ve znění pozdějších předpisů**
- **Způsob hlášení nemocničních nákaz [K § 16 odst. 2 písm. b) zákona]**
- Hlášení hromadného výskytu nemocniční nákazy a nemocniční nákazy, která vedla k těžkému poškození zdraví nebo k úmrtí, se podává bezodkladně, a to zpravidla telefonicky, faxem nebo elektronickou poštou místně příslušnému orgánu ochrany veřejného zdraví podle místa hlásícího poskytovatele zdravotních služeb.

# Povinnosti osob, které vykonávají činnosti epidemiologicky závažné

- § 19
- **Předpoklady pro výkon činností epidemiologicky závažných**
- (1) Za činnosti epidemiologicky závažné se považují provozování stravovacích služeb (§ 23), výroba potravin, zpracování potravin, uvádění potravin na trh, výroba kosmetických přípravků, provozování úpraven vod a vodovodů, provozování holičství, kadeřnictví, pedikúry, manikúry, solária, kosmetických, masérských, regeneračních nebo rekondičních služeb, provozování živnosti, při níž je porušována integrita kůže.
- **Fyzické osoby vykonávající činnosti epidemiologicky závažné musí mít**
- Fyzické osoby vykonávající činnosti epidemiologicky závažné musí mít
- **zdravotní průkaz**
- **znalosti nutné k ochraně veřejného zdraví.**
- Zdravotní průkaz před zahájením činnosti vydává registrující poskytovatel zdravotních služeb v oboru všeobecné praktické lékařství nebo v oboru praktický lékař pro děti a dorost nebo poskytovatel pracovnělékařských služeb.
- Vydání zdravotního průkazu nenahrazuje vstupní lékařskou preventivní prohlídku.




# Povinnosti osob, které vykonávají činnosti epidemiologicky závažné

## § 20

- **Fyzická osoba vykonávající činnosti epidemiologicky závažné je povinna**
  - a) podrobit se v případech upravených prováděcím právním předpisem nebo rozhodnutím příslušného orgánu ochrany veřejného zdraví lékařským prohlídkám a vyšetřením, která provádějí poskytovatel zdravotních služeb nebo poskytovatel pracovnělékařských služeb, stanoví-li tak zákon o specifických zdravotních službách,
  - b) informovat poskytovatele zdravotních služeb podle písmene a) o druhu a povaze své pracovní činnosti,
  - c) mít u sebe zdravotní průkaz a na vyzvání ho předložit orgánu ochrany veřejného zdraví,
  - d) uplatňovat při pracovní činnosti znalosti nutné k ochraně veřejného zdraví a dodržovat zásady osobní a provozní hygieny v rozsahu upraveném v prováděcím právním předpise

# Povinnosti osob, které vykonávají činnosti epidemiologicky závažné

- **§ 21**
- **Podmínky provozování činností epidemiologicky závažných**
- (1) Osoba provozující činnosti epidemiologicky závažné je povinna
- a) dodržovat zásady provozní hygieny upravené prováděcím právním předpisem, jakož i zásady osobní hygieny upravené prováděcím právním předpisem, pokud se sark  účastní výkonu činností uvedených v § 19 odst. 2 větě první,
- b) zajistit uplatňování znalostí a zásad osobní a provozní hygieny podle § 20 písm. d) zaměstnanci a spolupracujícími rodinnými příslušníky a
- c) zajistit, aby výkonem činností epidemiologicky závažných nedošlo k ohrožení nebo poškození zdraví fyzických osob infekčním nebo jiným onemocněním.

# Povinnosti osob, které vykonávají činnosti epidemiologicky závažné

- § 21
- (3) Osoba provozující holičství, kadeřnictví, manikúru, pedikúru, kosmetické, masérské, regenerační a rekondiční služby, solárium a činnost, při níž je porušována integrita kůže, je povinna zabezpečit lékárničku první pomoci vybavenou podle charakteru poskytované služby a vypracovat provozní řád. V provozním řádu uvede podmínky činnosti, použití strojů, přístrojů a dalších zařízení, zásady prevence vzniku infekcí a jiných onemocnění, ke kterým by mohlo dojít nesprávně poskytnutou službou, včetně podmínek dezinfekce a sterilizace, zásady osobní hygieny zaměstnanců a ochrany zdraví spotřebitele, způsob zacházení s prádlem a očisty prostředí provozovny.
- (4) Provozní řád a jeho změny předloží osoba uvedená v odstavci 3 před jejich přijetím ke schválení příslušnému orgánu ochrany veřejného zdraví. Schválený provozní řád vyvěsí při zahájení činnosti v provozovně.
- Provozní řád je osoba uvedená v odstavci 3 povinna změnit vždy při změně podmínek pro výkon činností epidemiologicky závažných.



**Děkuji za pozornost.**