



# **Metodologie tvorby bakalářské práce**

TEXT PRO POSLUCHAČE ZDRAVOTNICKÝCH NELÉKAŘSKÝCH PROGRAMŮ  
VYSOKÉ ŠKOLY ZDRAVOTNICKÉ, o. p. s.

NĚMCOVÁ Jitka a kol.

**Praha 2020**

## AUTOŘI

doc. PhDr. Jitka Němcová, PhD.

PhDr. Jana Hlinovská, Ph.D.

Mgr. Eva Marková, Ph.D.

PhDr. Markéta Školoudová

Ing. Ing. Bc. Ondřej Měchura

Mgr. Iveta Turečková

Copyright: © Jitka Němcová

Editoři: doc. MUDr. Lidmila Hamplová, PhD.

Ing. Soňa Jexová, PhD.

Mgr. Jaroslav Pekara, Ph.D.

Vydavatel: Vysoká škola zdravotnická, o. p. s.

Praha 5, Duškova 7, 150 00

IČ: 27235530

Vydání: 1. vyd.

ISBN 978-80-88249-21-4



978-80-88249-21-4

## **PŘEDMLUVA**

*Cílem předkládaného textu „Metodologie tvorby bakalářské práce“ je nastavení a následná aplikace jednotných pravidel pro vypracování bakalářské práce pro studenty nelékařských zdravotnických programů Vysoké školy zdravotnické, o. p. s.*

*Bakalářskou prací studenti prokazují úroveň svých znalostí, schopnost zpracovat daný problém a orientaci v řešené problematice způsobem odpovídajícím vysokoškolské úrovni. Bakalářská práce je kvalifikační prací pro bakalářský stupeň vysokoškolského vzdělání.*

*Věříme, že tento materiál našim studentům usnadní proces tvorby bakalářské práce včetně její obhajoby a přinese zlepšené výsledky u státních závěrečných zkoušek.*

*Kolektiv autorů, 2020*

# OBSAH

<b>ÚVOD</b> .....	<b>4</b>
<b>1 OBECNÁ VÝCHODISKA PŘÍSTUPU KE ZPRACOVÁNÍ ZÁVĚREČNÝCH PRACÍ</b> .....	<b>6</b>
<b>2 FORMÁLNÍ ÚPRAVA ZÁVĚREČNÝCH PRACÍ</b> .....	<b>9</b>
2.1 PRÁCE S TEXTEM.....	11
2.2 INTERPUNKCE.....	13
2.3 GRAFY, DIAGRAMY, TABULKY, FOTOGRAFIE, SCHÉMATA .....	16
2.4 POZNÁMKY.....	18
<b>3 STRUKTURA ZÁVĚREČNÉ PRÁCE</b> .....	<b>19</b>
3.1 ÚVODNÍ ČÁST.....	19
3.1.1 PŘEDNÍ DESKA.....	19
3.1.2 TITULNÍ LIST .....	20
3.1.3 ZADÁNÍ.....	21
3.1.4 PROHLÁŠENÍ .....	21
3.1.5 ABSTRAKT .....	21
3.1.6 PŘEDMLUVA .....	22
3.1.7 OBSAH.....	22
3.1.8 SEZNAM ZKRATEK A SYMBOLŮ.....	22
3.1.9 SEZNAM POUŽITÝCH ODBORNÝCH VÝRAZŮ .....	22
3.1.10 SEZNAM OBRÁZKŮ, TABULEK A GRAFŮ .....	23
3.2 HLAVNÍ ČÁST PRÁCE .....	23
3.2.1 ÚVOD.....	23
3.2.2 TEORETICKÁ ČÁST .....	24
3.2.3 PRAKTICKÁ ČÁST .....	24
3.2.4 ZÁVĚR .....	26
3.3 ZÁVĚREČNÁ ČÁST PRÁCE .....	26
3.3.1 ZDROJE INFORMACÍ.....	27
3.3.2 PŘÍLOHY .....	28
3.3.3 ERRATA.....	28
<b>4 ETIKA TVORBY PRÁCE</b> .....	<b>29</b>
4.1 CITACE A METODY CITOVÁNÍ LITERATURY .....	29
4.2 CITACE V TEXTU .....	30
4.2.1 CITOVÁNÍ DLE HARVARDSKÉHO STYLU .....	30
4.3 CITACE V SEZNAMU POUŽITÉ LITERATURY .....	33
4.3.1 TIŠTĚNÁ MONOGRAFIE .....	33
4.3.2 TIŠTĚNÉ SBORNÍKY A ČÁSTI MONOGRAFIÍ .....	35
4.3.3 TIŠTĚNÉ SERIÁLOVÉ PUBLIKACE (ČASOPISY, NOVINY, EDICE,...) .....	36
4.3.4 TIŠTĚNÉ ČLÁNKY V ČASPISECH/NOVINÁCH.....	37
4.3.5 CITOVÁNÍ SPECIFICKÝCH INFORMAČNÍCH ZDROJŮ.....	37
4.3.6 ELEKTRONICKÉ INFORMAČNÍ ZDROJE.....	40
4.4 PLAGIÁTORSTVÍ .....	43
4.4.1 TECHNOLOGIE NA ODHALOVÁNÍ PLAGIÁTŮ .....	43
<b>5 BAKALÁŘSKÁ PRÁCE V INFORMAČNÍM SYSTÉMU VŠZ</b> .....	<b>45</b>
5.1 ZADÁNÍ BAKALÁŘSKÉ PRÁCE.....	45
5.2 ELEKTRONICKÝ ARCHIV BAKALÁŘSKÉ PRÁCE .....	46
5.3 KONTROLA ORIGINALITY BAKALÁŘSKÉ PRÁCE .....	47
5.4 ZVEŘEJNĚNÍ BAKALÁŘSKÉ PRÁCE .....	47
<b>6 POWERPOINTOVÁ PREZENTACE</b> .....	<b>49</b>
6.1 OBHAJOBA PRÁCE.....	50
<b>7 NEJČASTĚJŠÍ CHYBY</b> .....	<b>51</b>

## ÚVOD

Předkládaný text by měl studentům Vysoké školy zdravotnické, o. p. s. (dále VŠZ) sloužit především jako pomůcka při zpracovávání závěrečné bakalářské práce s přesahem na obecné informace k aplikaci a používání českých státních norem. Během studia si studenti osvojí pravidla pro psaní písemných prací, seznámí a naučí se uplatňovat v příslušném rozsahu mezinárodní a národní normy a na příkladech pochopí aplikaci vědeckých postupů.

Zpracování, obhajoba a následné zveřejnění bakalářské práce se řídí Zákonem č. 111/1998 Sb., o vysokých školách a o změně a doplnění dalších zákonů, v platném znění. Interním předpisem, který je plně v souladu s výše zmíněným zákonem, je směrnice rektorky K zadávání, úpravě, odevzdávání a zveřejňování bakalářských prací. Aktuální verze směrnice je zveřejněna na webových stránkách školy školy (Úřední deska » Směrnice a pokyny rektorky VŠZ, o. p. s.).

V rámci jednotlivých písemných prací studenti prokazují, že samostatně dokáží formulovat problém, jímž se v daném oboru zabývají, že umí charakterizovat a vybrat metody a shromáždit data a poznatky a na jejich základě umí formulovat doporučení a závěry. Studenti dále prokazují schopnost práce s odbornou literaturou a dalšími relevantními vědeckými zdroji.

Z obecného úhlu pohledu text obsahuje informace o formálních náležitostech jednotlivých druhů písemných prací a jejich zpracování na počítači. Zahrnuta jsou doporučení pro úpravu obalu, titulní strany, pořadí jednotlivých částí práce, používání citací a bibliografických odkazů. Žádná norma však nezachytí všechny specifické situace a v praxi se často musí jednotlivé situace domýšlet a modifikovat.

Materiál zároveň obsahuje i návod pro práci s IS VŠZ, prostřednictvím něhož studenti zadávají téma své bakalářské práce, pracují s elektronickým archivem závěrečné práce a v konečné fázi i samotnou práci odevzdávají. Aktuální termíny a dílčí pokyny k zadávání, vypracování a odevzdávání bakalářské práce jsou pravidelně zveřejňovány a aktualizovány také na webových stránkách školy (Studium » Bakalářské práce).

# 1 OBECNÁ VÝCHODISKA PŘÍSTUPU KE ZPRACOVÁNÍ ZÁVĚREČNÝCH PRACÍ

*Hlinovská Jana*

Proces tvorby bakalářské práce probíhá tradičně v několika na sobě navazujících fázích, které v sobě zahrnují dílčí úkoly k úspěšnému vypracování a obhajobě bakalářské práce. Současně je nezbytně nutné dodržet specifika a náležitosti, která jsou vyžadována u jednotlivých typů prací, případně jejich kombinace.

## **Postup zpracování bakalářské práce**

- *Přípravná fáze (vymezení tématu)*
  - volba tématu, rešerše, vytvoření informační báze (informačních zdrojů), sestavení osnovy práce a časového harmonogramu, vytyčení hlavního a dílčích cílů, výběr a popis metod a předmětu zkoumání.
- *Realizační fáze (pracovní verze)*
  - práce s textem, obsahová, formální i jazyková úprava, interpretace a statistické zhodnocení výsledků, posouzení cílů a vyslovení závěrů.
- *Závěrečná fáze (čistopis a obhajoba)*
  - definitivní verze bakalářské práce, kompletace práce, úprava grafiky práce, vytištění, svázání a odevzdání práce ve stanoveném termínu.

## **Typologie bakalářských prací**

Teoreticky zaměřená práce

Zabývá se teoretickými tématy z oblastí jako jsou ošetrovatelství, historie ošetrovatelské péče, vzdělávání sester, etika v ošetrovatelství apod. Vyžaduje logické řazení kapitol a podkapitol. Téma a řešení je třeba podat přehledným a logickým způsobem.

- *Teoreticko-empirická práce:*

- jedním z cílů práce je studium, analýza, výklad odborné literatury a doplnění nových poznatků k danému tématu;
- druhý cíl zahrnuje tvorbu materiálů, textů, pomůcek, které se dají uplatnit v přímé praxi. V oblasti zdravotnictví se doporučuje zpracování problému z praxe např. edukační materiály, standardy ošetrovatelské péče nebo projekty.

Teoreticko-empirická může obsahovat průzkum.

➤ *Průzkumná práce:*

- shromažďování, analýza, třídění a interpretace poznatků z odborných zdrojů literatury a z vlastního průzkumného projektu.
- Zaměření průzkumu v ošetrovatelství:
  - ošetrovatelská praxe – lůžková, komunitní atd.
  - metody ošetrovatelské péče
  - zjišťování kvality ošetrovatelské péče
  - organizace práce, management, řízení
  - ošetrovatelská profese
  - nemocnice, rodina z ošetrovatelského hlediska
  - vzdělání, pedagogická práce všeobecné sestry
  - technika v ošetrovatelství
  - řešení místního, regionálního nebo celospolečenského problému
  - zjišťování úrovně znalostí cílové populační skupiny (zdravotní gramotnost)

➤ *Ošetrovatelská kazuistika - případová studie (case study):*

- komplexní rozbor a popis odborně zajímavého, poučného nebo precedentního případu jednotlivce, který je využitelný pro zdravotnickou a ošetrovatelskou praxi
- edukační proces u komplexní ošetrovatelské problematiky

➤ *Historicko-deskriptivní (popisná) nebo historicko-komparativní (srovnávací) práce:*

- jedná se o sběr, studium a důkladnou analýzu získaných informací, které přinášejí poznatky o historii daného oboru, např. významné osobnosti, objevy, události, budovy
- student má ve své práci i možnost zkoumat dva stejné nebo příbuzné historické jevy a vzájemně je porovnávat.



## 2 FORMÁLNÍ ÚPRAVA ZÁVĚREČNÝCH PRACÍ

*Školoudová Markéta*

Písemná práce musí respektovat pravidla jazyka, ve kterém je psána, musí užívat odborný jazyk a nejsou přípustné ani chyby významové. Je třeba dodržovat i typografické zásady a formální úpravu.

Rozsah písemných prací stanovuje konkrétní zadavatel. Jedna tzv. normostrana je vymezena při velikosti 12 bodů písma 1 800 znaků, 30 řádků na stranu. Orientačně lze za přiměřený rozsah (počítáno od úvodu k závěru) považovat u:

- seminární práce/referátu rozsah 2-5 normostran
- ročníkové práce rozsah 5–15 normostran
- kvalifikační/atestační práce rozsah 25–30 normostran
- bakalářské práce rozsah 40–60 normostran
- diplomové práce rozsah 60–80 normostran
- rigorózní práce rozsah 80–100 normostran
- disertační práce rozsah 100–160/220 normostran
- habilitační práce rozsah 150–240 normostran

Bakalářské práce by měly být psány **ve třetí osobě jednotného či množného čísla trpného rodu času minulého** (byl, byla, bylo, byly uvedeno/napsáno/realizováno), (uvedeny/napsány/realizovány). Tento styl nezpochybňuje vlastní autorství práce na rozdíl od používání množného čísla tzv. **akademický plurál** (použili jsme, předpokládali jsme). Použití 1. osoby množného čísla bývá vedeno snahou vyjádřit úctu a poděkování školiteli, konzultantovi, vedoucímu práce, případně spolupracovníkům. Použití 1. osoby čísla jednotného je nevhodné. **Autor práce se vždy řídí pokyny konkrétní instituce, na které práci předkládá.**

Autor textu by měl dbát na srozumitelnost výkladu, jednotlivé kapitoly by měly mít logickou návaznost a řešení tématu potřebné gradování. Důsledně by měly být odděleny výsledky vlastního průzkumu/výzkumu od výsledků převzatých z literatury. Všechny informační prameny musí být citovány. Samozřejmostí je i požadavek na pečlivost, slohovou a gramatickou správnost.

Základem dobré práce je korektní pravopis a sloh. Pokud si něčím nejste jisti, použijte internetovou jazykovou příručku Ústavu pro jazyk český, příručku Pravidla českého pravopisu nebo normu Úprava dokumentů zpracovaných textovými procesory ČSN 01 6910.

**Při tvorbě písemných prací je nutné respektovat následující státní normy:**

Formální požadavky na práce:

- ČSN 01 6910 Úprava dokumentů zpracovaných textovými procesory
- ČSN ISO 5966 Formální úprava vědeckých a technických zpráv
- ČSN ISO 7144 Formální úprava dizertací a podobných dokumentů
- ČSN ISO 2145 Číslování oddílů a pododdílů psaných dokumentů
- ČSN ISO 999 Zásady zpracování, uspořádání a grafické úpravy rejstříků

Citace dokumentů:

- ČSN 01 0196 Zkracování názvů časopisů a jiných periodik
- Zákon č. 121/2000 Sb., zákon o právu autorském, o právech souvisejících s právem autorským a o změně některých zákonů, v platném znění
- ČSN ISO 690: 2011 Informace a dokumentace – Pravidla pro bibliografické odkazy a citace informačních zdrojů. Třídící znak 01 0197. Vydáno 1. 4. 2011 jako překlad mezinárodní normy z roku 2010

V případě článků do časopisů nebo příspěvků do sborníků mohou požadovat vydavatelé vlastní úpravu a vytvářet šablony, do kterých přispěvatelé svoje texty přímo vpisují. Jak již bylo uvedeno výše, autor příspěvku musí tyto konkrétní pokyny respektovat, a to i v případě, že nejsou v souladu s platnou normou.

## 2.1 PRÁCE S TEXTEM

### Obecná kritéria:

- text se píše na bílé archy papíru A4 (210 x 297 mm), gramáž 80 g/m<sup>2</sup>, jen z jedné strany;
- v celé práci je nutné dodržovat jednotnou grafickou úpravu textu;
- písmo se volí patkové s proměnlivě tučnými tahy (např. Times New Roman);
- řez obyčejný a velikost 12 bodů, mohou se použít bezpatková lineární písma (např. Arial), nepoužívají se písma dekorativní, nebo neproporcionální (např. Courier);
- text v řádkách odstavce je zarovnán do bloků;
- věta nesmí začínat zkratkou ani číslicí a na konci řádku nemohou být jednohláskové předložky a spojky;
- řádkování 1,5 případně jednoduché;
- není povoleno používat automatické dělení slov;
- na úpravu práce se používá automatické nastavení stylů jazyka, odstavců, písma, tabelátorů, číslování, ohraničení apod.;
- stránky se začínají počítat od titulního listu (nikoliv od obalu);
- zobrazení číslování stránek začíná stranou, na které je uveden úvod;
- zobrazení číslování stránek končí na poslední straně seznamu bibliografických odkazů;
- počet stran bc. práce se počítá od úvodu po poslední stranu závěru;
- pod pojem grafické objekty jsou zahrnuty souhrnně všechny objekty (obrázky, kresby, fotografie, grafy, vývojové diagramy,...), jejich umístění může být v textu (speciální a doplňující materiály se pak uvádějí v příloze);
- odstavce je třeba zvýraznit odsazením prvního řádku (Formát/Odstavec/Odsazení/Speciální/První řádek);
- pro zvýraznění textu je vhodné používat maximálně 3 druhy zvýraznění (např. tučně, tučně + kurzíva, kurzíva);
- v textu se nepodtrhává (takto je označen pouze internetový odkaz);
- text se člení na kapitoly, podkapitoly, oddíly a pododdíly (celkem maximálně čtyři úrovně), větší počet dělicích úrovní se nedoporučuje;
- názvy kapitol musí odpovídat textu v kapitolách;

- kapitola nemůže být bez textu a měla by mít rozsah minimálně na 1 stranu.

### **Kritéria pro bakalářské, diplomové, dizertační, rigorózní a habilitační práce**

- používá se řádkování „1,5“
- okraje stránky: levý okraj 3,5 cm a pravý 2,5 cm, horní a dolní okraj 2,5 cm
- mezi jednotlivými odstavci je vložena řádková mezera
- velikost písma se volí 12 bodů

### **Pevná spojení**

Při automatickém lámání řádků se mohou oddělit některá pevná spojení, která mají být napsána na témže řádku, například titul a jméno nebo titul a příjmení, zkratka jména a příjmení, den a měsíc, neslabičná předložka a následující výraz, číslo a značka, vícemístné číslo, zkratka dvou nebo více slov aj. Do těchto spojení je nutné vložit pevnou mezeru (klávesová zkratka Ctrl + Shift + mezerník). Pevné mezery se vkládají vždy za předložky v, s, z, k, o, u a spojky a, i, aby nezůstaly osamoceny na konci řádku. Pripouští se však oddělit příjmení od vypsaného jména, letopočet od měsíce.

### **Nadpisy**

Psaní nadpisů se řídí doporučením ČSN ISO 2145 Číslování oddílů a pododdílů psaných dokumentů:

- mezi číslo kapitoly a text nadpisu se nepíše tečka
- za textem KAPITOLY se nepíše tečka
- každá kapitola začíná na nové straně a odděluje se dvěma řádkovými mezerami (Formát/Odstavec/Mezery)
- nadpisy respektují formát písma (všechna velká):
  - u kapitol velikost písma 16, tučně, zarovnání na střed
  - u podkapitol velikost písma 14, tučně, zarovnání vlevo
  - u oddílů velikost písma 12, tučně, zarovnání vlevo
  - u pododdílů velikost písma 12, tučně, kurzíva, zarovnání vlevo

## 2.2 INTERPUNKCE

- čárka, středník, tečka, dvojtečka, otazník, vykřičník se přisazují k předcházejícímu textu těsně bez mezer a za nimi následuje mezera;
- tečka za zkratkou na konci věty platí také jako tečka za větou (... domy, vily apod.);
- tři tečky se přisazují k předchozímu textu bez mezer (domy, vily...) a na konci věty představují též tečku za ní;
- mezera se za tečkou nedělá – v e-mailových a internetových adresách, v peněžních částkách, v číselném označování textu, v titulech, v desetinných číslech, v exponentech a indexech (<http://www.muci.cz>, Kč 10.450, kapitola 1.1, Ph.D., 47,5 cm);
- následuje-li více interpunkčních znamének za sebou, patří mezera za poslední z nich (tel.: XX/XXXXXX);
- u skóre nebo měřítka se čísla od dvojtečky neoddělují (např. ČR – Německo 0:3; mapa 1:50 000; zředěno 1:5);
- uvozovky se přisazují těsně k uvozovanému textu („Špatně spím.“);
- pomlčka se odděluje z obou stran mezerou (Sparta – Slávie);
- pokud pomlčka vyjadřuje rozsah „od do“, píše se bez mezer (výuka pondělí–středa 09:00–14:45; válka 1939–1945; s. 26–59);
- spojovník se přisazuje z obou stran těsně (anglicko-český, Frýdek-Místek);
- lomítka a závorky se připojují k číslici nebo k písmenu bez mezery (3/4);
- lomítko se přisazuje z obou stran těsně k textu (130 km/h, autor/ka);
- závorky se přisazují těsně k uzavřenému textu (.....);
- přednostně se používají závorky okrouhlé;
- v hranatých závorkách se uvádí výslovnost slov, např. laser [lejzr];
- hranaté a jiné závorky se používají v matematických výrazech;
- u vyhodnocení statistických údajů se používají kulaté závorky;
- u závorek podle potřeby vnoření je třeba respektovat následující úrovně - ({{ }}).

## Zkratky

Způsob psaní zkratků respektuje Pravidla českého pravopisu. Je potřeba rozlišovat mezi oficiálními zkratkami (uvedenými ve slovnících) a obecnými pravidly, která se mají dodržovat, když oficiální zkratka neexistuje a autor potřebuje slovo zkrátit!!! V rámci tvorby zkratky, by tato neměla končit samohláskou. Za zkratkami tvořenými začátkem slova se píše tečka, pokud zkratka vzniká ze začátku a konce slova, tečka za ní se nedělá. Uvnitř zkratků více slov je za každou tečkou mezera. Některé zkratky více slov se mohou psát dohromady (to je - t. j. i tj.) nebo se píšou pouze dohromady (atd., apod., kupř., např., aj., ad.). Za iniciálovými zkratkami se tečka nepíše (ČR, LF UK, PřF UK, EU, ICN, OSN, WHO). Zkratky akademických titulů a vojenských a vědeckých hodností uvedených před jménem se čárkou neoddělují, vědecké hodnosti za jménem ano (Ing. arch. Jana Nová, DrSc.). Obdobně je tomu s právním označením subjektů podnikání: před jejich názvem je označení bez čárky, po názvu odděleno čárkou (a. s. NOWACO; IMPEX, spol. s r. o.).

## VZOR

Zkratky	Značky
p. (pan, pánové)	8,78 kg
č. p., čp. (číslo popisné)	7 x 5 m
r. (rok)	45 m <sup>3</sup>
zvl. (zvláště)	0,25 l
t. r. (tohoto roku)	§ 23
v. r. (vlastní rukou)	podle § 29, odst. 1, písm. a)
fa (firma, faktura)	500 kPa
pí (paní)	5krát i 5x
atp., atpod. (a tak podobně)	+5 °C
ca, cca (circa)	40 %
v. r. (vlastní rukou)	
t. r. (tohoto roku)	

## Numerické symboly

**Procento** se odděluje od čísla mezerou (25,7 % populace ČR), pokud ovšem mají společně tvořit přídavné jméno, přidává se značka k číslici bez mezery (4% menšina - čtyřprocentní menšina). Totéž platí i u jiných značek: 6V - šestivoltová (baterie); 4% - čtyřprocentní (chyba); 12° - dvanáctistupňové (pivo).

**Časové údaje** se píšou sestupně, dvoumístně a oddělují se dvojtečkami bez mezer, mohou se doprovázet značkami h, min a s, nebo zkratkami hod., h., min., a to ve formátu H:M:S (09:10; 03:05 h; 10:15:05). V souvislém textu se mohou hodiny, minuty a sekundy uvádět také jednomístně (začátek v 8:00 hod.; porada v 8:30; ... dostavte se nejpozději 5 min. před začátkem...). Pozor při zápisu např. po pěti minutách, s použitím francouzské předložky à (accent grave), odpovídající českému "po" (též "do", "v"), která se správně píše s "obrácenou čárkou" nad a.

V textu se všechny **značky**, pokud nejsou použity s čísly, vypisují slovně např.: Každé plus má své minus. Nadstandardní plat, plus bonusy. Bylo rozhodnuto podle uvedeného paragrafu. Spotřeba se zvýší o dost kilowatthodin. Autobaterie mají různý počet voltů. Rozdíl činí několik procent.

**V kalendářních datech** se den a měsíc píše dvoumístně, letopočty po roce 2000 jen čtyřmístně. Při sestupném uspořádání se mezi údaje píše spojovník, při vzestupném tečka, obojí bez mezer (2007-10-01; 01. 10. 2007; 17. 11. 89). V souvislém textu se měsíc vypisuje, 1.–9. den se uvádí jednomístně a celé datum vzestupně (Šetření provedené 5. října 2007). Pokud je v datu místo odeslání, čárka se za ním nepíše (V Olomouci 3. září 2008; Praha 17. listopadu 1939).

**Při spojení čísel se slovy nebo písmeny** se nedělá mezera v případech, kdy se spojuje číslo se slovem nebo s písmenem v jedno slovo nebo v jednu značku (3násobek respondentů, 5krát méně, 14denní pozorování, formát A4, formulář 15a).

**Čísla**, která mají více než tři místa od desetinné čárky, se člení do skupin o třech místech. Čtyřmístná čísla (kromě letopočtů) se rovněž člení mezerou (23 456 543 obyvatel; 2 000 km; 0,548 9 g zlata). Při psaní peněžních částek se z bezpečnostních důvodů skupiny tří čísel oddělují tečkou (6.345.234,80 Kč).

**Opakovaný výraz** je možné na dalším řádku nahradit stejnítky (uvozovkami), která se píše pod první písmeno opakovaného slova. Opakovaná čísla stejnítky nahradit nelze.

**Abecedně-číselné označování textu (příloh).** Za **velká písmena**, za římské a arabské číslice se píše tečka, za **malá písmena** se píše okrouhlá závorka. Za tečkou a závorkou se vynechává jedna mezera. K označení se nepoužívá písmeno „CH“.

### **VZOR:**

Například:

A.

Páteř se skládá z:

a)

- B. b)  
C. c)

## 2.3 GRAFY, DIAGRAMY, TABULKY, FOTOGRAFIE, SCHÉMATA

Tabulky se popisují pořadovým číslem a popisným textem. Mezi pořadové číslo a popisný text se nekládá pomlčka, za popisným textem se nepíše tečka. Popis se umísťuje nad tabulku, zarovná se na střed. V textu se na tabulku odkáže slovem tabulka (malým písmem, pokud nejde o začátek věty) a pořadovým číslem např. tab. 2.

### VZOR:

Tabulka 2 Hodnocení novorozence podle V. Apgarové

	0 bodů	1 bod	2 body
<b>akce srdce</b>	nepřítomná	pod 100/min.	nad 100/min.
<b>dechové úsilí</b>	nepřítomné	pomalé, neprav.	dobré, křik
<b>svalový tonus</b>	atonie	flexe končetin	aktivní pohyby
<b>reflexní odpověď</b>	nepřítomná	grimasa	křik, kašel
<b>barva kůže</b>	modrá, bledá	akrocyanóza	růžová

Zdroj: autor, rok, strana

Obrázky a grafy se popisují podobně jako tabulky názvem obrázek/graf. Označení grafu je situované **nad grafem**. Označení obrázku je situované **pod obrázkem**. Každý typ se čísluje samostatně: Obrázek 1, 2, 3; Tabulka 1, 2, 3; Graf 1, 2, 3. Mohou se uvádět přímo v textu, pokud je to žádoucí a nepřekročí se uměle rozsah práce. Jejich seznam je zařazen za obsahem na samostatné straně.

Zdroj, ze kterého je čerpáno, a to včetně strany, je nutné uvádět pod tabulku, graf, obrázek nebo fotografii velikostí písma **10** a zarovná se doprava. Obrázky, grafy a tabulky je nutné uvádět v **originální formě**, případný překlad se popisuje mimo.

Při popisu tabulek a grafů není vhodné, aby věta začínala číslicí. Vhodnější je tuto číslici na začátku věty v souvislém textu vypsát slovně nebo vložit před číslici další slovo např.: Celkem 24 %

### VZOR:

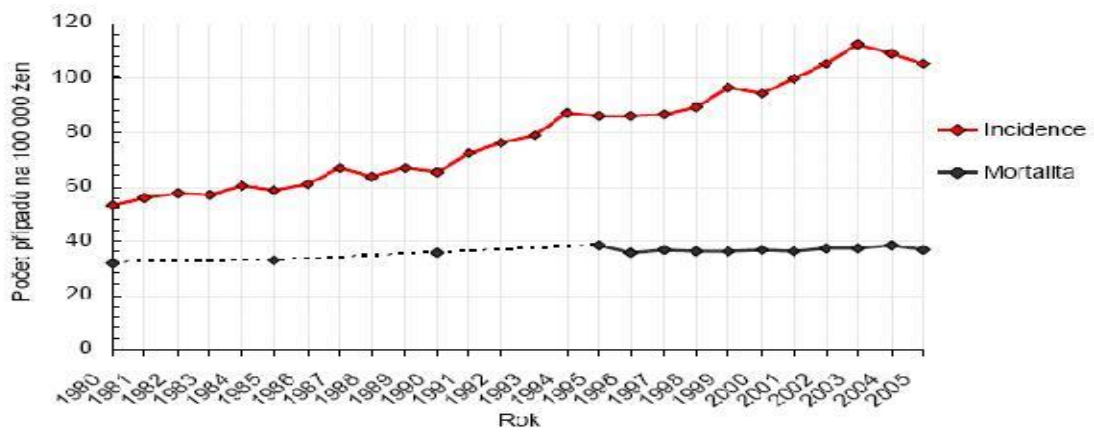




Obrázek 1 Výživová pyramida

Zdroj: autor, rok, strana

Graf 15 Incidence a mortalita karcinomu prsu



Zdroj: autor, rok, strana

## 2.4 POZNÁMKY

Poznámky označujeme většinou v textu horní indexovou číslicí (pouze pro názornost je index vyznačen tučně); mohou být uvedeny na příslušné stránce pod čarou, za kapitolou nebo na závěr práce, a to v pořadí, v jakém je na ně odkazováno v textu. Autor v nich uvádí další podrobnosti, které chce zmínit, ale které přímo nesouvisí s obsahem jeho práce. Poznámky jsou krátké. Delší poznámky je vhodnější zařadit jako samostatnou přílohu.

### **VZOR:**

#### **Monitoring inzerátů pracovních míst ve zdravotnictví**

Ve zdravotnictví, stejně jako i v jiných odvětvích, dochází ke stálému pohybu pracovních sil. Vzhledem k tomu, že v programu společnosti LMC (zahrnující internetový portál [www.jobs.cz](http://www.jobs.cz) a [www.prace.cz](http://www.prace.cz)) tvoří lékařská místa zhruba dvě až tři procenta z celkového počtu inzerovaných pracovních míst, bylo v této části pro stanovení potřeb lékařů čerpáno z výsledků projektu Riziko odlivu lékařů, v rámci něhož byl realizován monitoring inzerátů volných pracovních míst ve vybraných nemocnicích<sup>1</sup>.

---

1. Realizace proběhla v období od září 2005 do srpna 2006 a šetření navazovalo na průzkum ve stejných zdravotnických zařízeních v září 2004 až srpnu 2005. Podrobnější informace o metodice obou šetření jsou zpracovány ve výše uvedeném projektu.

## 3 STRUKTURA ZÁVĚREČNÉ PRÁCE

*Marková Eva*

Práce se skládá z následujících částí: úvodní části, hlavní textové části, závěrečné části a příloh. **Uvedená struktura je pro studenty VŠZ, o. p. s. závazná!**

### 3.1 ÚVODNÍ ČÁST

- přední deska (obal)
- titulní list
- zadání
- prohlášení
- poděkování (nepovinné)
- abstrakt
- abstrakt v jazyce anglickém nebo německém
- předmluva (nepovinné)
- obsah
- seznam obrázků, tabulek a grafů
- seznam použitých symbolů, značek a zkratek
- seznam použitých odborných výrazů

#### 3.1.1 PŘEDNÍ DESKA

Na přední desce tzv. obalu se uvádí (viz Příloha č. 1):

- název instituce (Vysoká škola zdravotnická, o. p. s.)
- název práce
- označení odborné kvalifikace (např. Bakalářská práce)
- jméno a příjmení autora
- rok a místo

Prvky na obalu jsou orientačně rozmístěny se zarovnáním na střed podle klíče:

4 - 10 - 14 - 17 - 27. Počítáno od horní hrany listu v cm.

Úprava obalu/desek je uvedena v normách ISO 1086 a ISO 7144. První strana obsahuje následující údaje v pořadí, ve kterém jsou uvedeny:

1. Název a sídlo instituce, pro kterou akademická práce vznikla (přiznává příslušný kvalifikační stupeň a vydává diplom), 14 bodové písmo
2. název práce a podnázev (pokud se v práci použil) 16 bodové písmo
3. označení, o jaký druh práce jde (Bakalářská práce), 12 bodové písmo
4. úplné jméno autora (uvádí se nejprve jméno a potom příjmení), 12 bodové písmo
5. místo a rok publikování (Praha 2011), 12 bodové písmo

### 3.1.2 TITULNÍ LIST

Na titulní stranu se uvádí údaje v následujícím pořadí (viz Příloha č. 2):

- název a sídlo instituce, pro kterou práce vznikla (přiznává příslušný kvalifikační stupeň a vydává diplom), 14 bodové písmo
- název a podnázev (pokud se v práci použil) 16 bodové písmo
- označení, o jaký druh práce jde (Bakalářská práce), 12 bodové písmo
- identifikace autora (uvádí se nejprve jméno a potom příjmení), 12 bodové písmo
- oficiální pojmenování stupně vzdělání, pro jehož získání se práce vypracovává (bakalář), 12 bodové písmo
- název studijního programu/oboru (např. Všeobecné ošetřovatelství/ Všeobecná sestra), 12 bodové písmo
- identifikace vedoucího práce i s tituly, 12 bodové písmo
- místo publikování (Praha 2009), 12 bodové písmo

Jednotlivé údaje jsou orientačně rozmístěny se zarovnáním na střed podle klíče: 4 - 10 - 14 - 17 - 22 - 23 - 24 - 27. Počítáno od horní hrany listu v cm. Údaje: Stupeň vzdělání, Název studijního oboru a Vedoucí práce jsou zarovnány doleva.

### **3.1.3 ZADÁNÍ**

Do závěrečné práce se svazuje kopie originálu žádosti o téma bakalářské práce schválená rektorkou školy. Formulář generuje studijní oddělení na základě žádosti studenta z IS VŠZ (viz Příloha č. 3). Bližší informace v kapitole 5.1 Zadání bakalářské práce. Vzhledem k tomu, že Zadání BP obsahuje podpis rektorky VŠZ a autora BP je možno do práce vložit scan tohoto dokumentu. Vzhledem k umístění, dbejte prosím na to, aby byla stránka naskenována vždy v dobré kvalitě.

### **3.1.4 PROHLÁŠENÍ**

V rámci prohlášení autor potvrzuje, že danou práci zpracoval samostatně a uvedl veškerou použitou literaturu. Zároveň dává instituci, ve které práci zpracovává, souhlas k jejímu využití pro studijní účely (viz Příloha č. 4).

Prohlášení je umístěno na samostatné straně, a to v její dolní čtvrtině. Nezbytný je vlastnoruční podpis.

### **3.1.5 ABSTRAKT**

Abstrakt je povinnou součástí bakalářské práce a musí odpovídat normě ISO 214. Stručně a výstižně charakterizuje obsah práce v několika řádcích základního textu. Zahrnuje informaci o cíli práce, použitých metodách, výsledcích, doporučeních a závěrech. Ke každé části stačí uvést stručně i jen jednu větu. Vypracovává se v češtině a dále také v anglickém nebo německém jazyce, každý text na samostatné straně. Délka abstraktu je v případě bakalářské práce cca ½ strany A4 (150–300 slov). Text se píše v přítomném čase a v trpném rodě.

Nezbytnou součástí abstraktu jsou i klíčová slova. Vztahují se k tématu a zpravidla jsou to klíčové výrazy. Zadáním klíčového slova do vyhledavače v počítači má být právě konkrétní text práce identifikován a vyhledán z množství jiných podobných textů. Každé slovo nebo slovní spojení začíná velkým písmenem a za jednotlivými klíčovými slovy je tečka. Klíčová slova uvádíme stejně v českém i cizím jazyce, a to v abecedním pořadí v rozsahu 3-5 slov nebo slovních spojení.

Za jazykovou správnost textu v cizím jazyce odpovídá student. Přípustné je nechat si text profesionálně přeložit u překladatelské firmy. Vzorový abstrakt viz Příloha č. 5 a 6.

### 3.1.6 PŘEDMLUVA

Pokud se rozhodneme zařadit předmluvu (tato část je nepovinná), neměli bychom ji zaměňovat s úvodem. Uvádí se na jedné samostatné straně. Autor v ní uvede hlavní charakteristiku práce a okolnosti jejího vzniku, její kontext s vnějšími faktory. Vysvětlí, proč si zvolil dané téma a použil zvolenou průzkumnou/výzkumnou metodu. Může vysvětlit, jaký je vztah jeho práce k příbuzným pracím, vysvětlí cíl a účel práce. Zde je prostor i na to, aby autor práce uvedl, kdo mu při psaní poskytl pomoc ze strany kolegů, sponzorů apod. a pokud uzná za vhodné i poděkoval. Obecně zde autor uvede, které hlavní informační zdroje použil. Toto je jediná část práce, která může být psána v 1. osobě čísla jednotného.

### 3.1.7 OBSAH

Obsah se uvádí na nové straně za abstraktem a předmluvou. Obsahuje názvy hlavních kapitol, podkapitol, oddílů a pododdílů práce, seznam bibliografických odkazů, příloh a údaj o jejich umístění (viz Příloha 7).

Číslování kapitol a podkapitol se řídí podle normy ISO 2145:

- Mezi číslem a textem se dělají nejméně dvě mezery.
- Text se v obsahu píše od svislíce se zřetelem k nejdelšímu číselnému označení.

### 3.1.8 SEZNAM ZKRATEK A SYMBOLŮ

Tento seznam je vhodné uvést, pokud se v práci vyskytují zkratky a symboly, které se běžně nevyskytují. Zkratky řadíme podle abecedy s uvedením českého ekvivalentu a v textu je již duplicitně nevysvětlujeme. Pokud není seznam zkratek v práci zařazen, je nutné každou zkratku v práci vysvětlit při jejím prvním výskytu v textu.

**Nezapomínejte na uvedení zdroje, ze kterého bylo čerpáno!** Tento zdroj se musí objevit i v seznamu použité literatury. Vzor je uveden v příloze č. 8.

### 3.1.9 SEZNAM POUŽITÝCH ODBORNÝCH VÝRAZŮ

Tento seznam je vhodné uvést, pokud se v práci vyskytují odborné výrazy, u kterých je možný předpoklad, že nebudou čtenářům známé. Řadíme je podle abecedy s uvedením jejich vysvětlení a v textu je již duplicitně nevysvětlujeme. Pokud není seznam použitých

odborných výrazů v práci zařazen, je nutné každý odborný výraz v práci vysvětlit při jeho prvním výskytu v textu.

**Nezapomínejte na uvedení zdroje, ze kterého bylo čerpáno!** Tento zdroj se musí objevit i v seznamu použité literatury. Vzor je uveden v příloze č. 9.

### 3.1.10 SEZNAM OBRÁZKŮ, TABULEK A GRAFŮ

Dále se zařazují (vždy na samostatnou stranu): seznam obrázků, tabulek a grafů. Jde o obrázky, tabulky a grafy uvedené v textu. Každý obrázek, tabulka nebo graf musí být identifikovatelný a průběžně číslovaný. Vzor je uveden v příloze č. 10.

## 3.2 HLAVNÍ ČÁST PRÁCE

Obsahem této části i celé práce je řešení problému vymezeného v úvodu práce a splnění cílů, které si student vytkl. Člení se na:

### 3.2.1 ÚVOD

Úvod je povinnou součástí bakalářské práce. Seznamuje čtenáře stručně, přehledně a výstižně se zvolenou problematikou. Zmiňuje aktuálnost, závažnost tématu a uvádí základní epidemiologická data. Obsahuje stručné zdůvodnění volby tématu, vymezení obsahové struktury práce, zaměření jednotlivých kapitol. Popisuje zvolenou metodiku (kazuistika, průzkum, ošetrovatelský proces, edukace, přehledová práce).

V pracích zaměřených na klinický výzkum, v němž se analyzují např. potřeby nemocných, účinky ošetrovatelských postupů a intervencí, je nezbytné formulovat klinickou otázku, která přesně vymezí, na co student hledá odpovědi v literatuře, zejména v odborných článcích.

V Úvodu je nezbytné jasně a srozumitelně formulovat cíle teoretické a praktické části. V závěru Úvodu je uvedena vstupní literatura a popis rešeršní strategie.

Úvod se nečísluje jako kapitola a od této části včetně autor používá **třetí osobu jednotného/množného čísla trpného rodu nebo akademický plurál**.

### 3.2.2 TEORETICKÁ ČÁST

Závěrečnou prací se ověřuje zvládnutí základů teorie, odborné terminologie, základních standardních vědeckých metod, úroveň vědomostí, znalostí a dovedností. Student prokazuje schopnost samostatné odborné práce z obsahového a formálního hlediska. Práce mohou mít prvky původnosti, sumarizace a kompilace.

V rámci popisu současného stavu řešeného tématu autor podrobněji uvádí, komentuje, analyzuje a interpretuje informace získané z různých zdrojů. Informuje o klíčových pramenech, autorech a dílech, které již popisují a řeší danou problematiku. V této části je nutné zvláště dbát na správné citování a používání bibliografických odkazů. Tato část by měla tvořit maximálně 1/2 práce (v případě bakalářské práce cca 20-25 stran).

V rámci aplikace řešení ošetrovatelského procesu autor v této části uvádí stručný popis patofyziologie (nejnovější poznatky) daného onemocnění a obecné poznatky ke konkrétní ošetrovatelské problematice (obecný popis ošetrovatelské péče o pacienta s daným onemocněním). Nedílnou součástí je také stručný popis metodiky, která bude aplikovaná v praktické části (např. ošetrovatelský proces, konkrétní ošetrovatelský model, edukační proces atd.).

Vymezení teoretické části v bodech:

- teoretická východiska
- přehled literatury
- základní vymezení pojmů
- současný stav poznání

### 3.2.3 PRAKTICKÁ ČÁST

Praktická část se liší podle toho, zda bude autor realizovat průzkum/výzkum, ošetrovatelský nebo edukační proces. V každém případě je však nezbytně nutné před zahájením realizace praktické části práce požádat o souhlas pracoviště (dle zvyklostí buď náměstkyni ošetrovatelské péče a eventuálně etickou komisí), na kterém bude průzkum/výzkum, ošetrovatelský nebo edukační proces uskutečňován. Konkrétní instituce mohou mít vlastní formuláře.



Text praktické části se píše v minulém čase v trpném rodě nebo ve třetí osobě množného čísla.

Vymezení praktické části v bodech dle zvoleného typu práce:

- a) varianta u teoretického, průzkumného a historicko-deskriptivního zaměření
  - formulace problému, cílů, průzkumných otázek
  - popis řešení (postupů, harmonogram, pilotáž)
  - popis metodologie (způsob sběru dat a vyhodnocení)
  - popis průzkumného vzorku respondentů (zdůvodnění výběru, velikost)
  - výsledky vlastního průzkumu/výzkumu (interpretace výsledků)
  - diskuze (analýza dat, shoda či rozdíly ve zjištění u autorů publikovaných prací na obdobné téma)
  - doporučení pro praxi
- b) varianta u ošetrovatelské péče
  - formulace problémů a cílů
  - zdůvodnění volby ošetrovatelského modelu
  - posouzení/zhodnocení pacienta
  - jednotlivé fáze ošetrovatelského procesu
  - porovnání výsledků vlastního zjištění (poznatků) s publikovanými výsledky jiných autorů (akademické práce, odborné články)
  - doporučení pro praxi a diskuze

## **DISKUZE, DOPORUČENÍ PRO PRAXI**

Diskuze patří k nejobtížnějším částem bakalářské práce. Shrnujeme v ní zjištěné poznatky, zmiňujeme problémy, které nastaly v souvislosti se zvolenou metodou průzkumu, naše výsledky porovnáváme s údaji z teoretické části, diskutují se klinické a vědecké důsledky práce. Lze vyslovit nové průzkumné otázky, lze naznačit, jak by se mohlo v práci pokračovat. Chybou je opakovat zde údaje a materiál popsany již v Úvodu, Metodě, Výsledcích. Neuvádíme námi průzkumem nepodložená tvrzení. Je třeba diskutovat i se zdroji, které uvádí jiné výsledky, než ke kterým jsme dospěli a analyzovat možné příčiny těchto rozdílných zjištění.

U kazuistických prací je Diskuze klíčovou součástí práce. Funkci diskuze zde plní celkové zhodnocení ošetrovatelské péče či edukace. Autor se v ní může kromě obligátního propojení teorie ošetrovatelství s praxí také zamyslet nad účinností ošetrovatelské péče, která pacientovi byla poskytnuta dle individualizovaného plánu, zda bylo dosaženo cílů a očekávaných výsledků, nad alternativními možnostmi ošetrovatelské péče (např. popsat možné intervence, které nebyly realizovány, ale bylo by dobré, kdyby v určité fázi realizovány byly...), nad bezpečností (bezpečná identifikace pacientů, používání léčivých přípravků s vyšší mírou rizikovosti, prevence záměny pacienta, prevence záměny výkonu a strany při chirurgických výkonech, prevence pádů, optimální postupy hygieny rukou při poskytování zdravotní péče, bezpečná komunikace, bezpečné předávání pacientů) a nad etickými otázkami a širšími souvislostmi (kvalita života vs. léčba) apod. Jedná se o významný aspekt ošetrovatelského procesu a kazuistiky vůbec. Uvádíme informace z literatury, které podporují naše závěry. Konzultujeme odborné otázky o řešení problémů, které jsou důležité pro zajištění kvalitní a bezpečné péče.

Součástí Diskuze jsou doporučení pro praxi. Diskuzi a doporučení pro praxi tvoříme s veškerou pečlivostí, je třeba si na jejich tvorbu ponechat dostatek času a několikrát se k nim vrátit.

Doporučení pro praxi jsou logickým vyústěním řešené problematiky (např. vyplývají z kazuistiky) a vedou ke zlepšení zdraví, napomáhají zotavení. Směřována jsou pacientům, jim blízkým osobám, managementu, oficiálním institucím apod.

### **3.2.4 ZÁVĚR**

Závěr obsahuje shrnutí základních výstupů práce v souladu se strukturou práce. Konstatujeme splnění stanovených cílů bakalářské práce. Tato kapitola obsahuje stručné shrnutí nejvýznamnějších poznatků z teoretické části práce a vlastního zjištění autora podloženého provedenou analýzou. Autor by zde měl zhodnotit, zda bylo dosaženo stanovených cílů a shrnout doporučení pro další zkoumání nebo praktické využití získaných údajů v praxi. V případě, že z nějakého důvodu nebylo možné stanovené cíle práce splnit, uvede autor vysvětlení a příčiny. Píše se v akademickém plurálu nebo třetí osobě jednotného/množného čísla trpného rodu.

## **3.3 ZÁVĚREČNÁ ČÁST PRÁCE**

V závěrečné části práce uvádíme zdroje informací neboli Seznam použité literatury a Přílohy. **Diskety, informační a edukační letáky a další obdobné materiály se vkládají do zadního přideští.**

### 3.3.1 ZDROJE INFORMACÍ

Zdroje informací pro psaní práce jsou k dispozici buď v tištěné, nebo elektronické podobě. Nejsilněji preferovaným zdrojem jsou odborné časopisy a odborné knihy. Při citování ostatních internetových zdrojů dáváme přednost renomovaným institucím (mezinárodní instituce, výzkumné ústavy, statistické úřady) a autoritám v daném oboru. Vždy pečlivě zvažujeme důvěryhodnost citovaného pramenu.

Mezinárodní standardizační organizace ISO připravila novou mezinárodní normu pro potřeby citování a strukturování bibliografických záznamů ISO/DIS 690. Oficiální překlad byl publikován v dubnu roku 2011 pod názvem **ČSN ISO 690: 2011 = Pravidla pro bibliografické odkazy a citace informačních zdrojů**. Norma umožňuje více volnosti při tvoření bibliografických citací, avšak **je třeba dodržovat jednotný styl v jedné práci.**

Seznam použité literatury je uveden na samostatné straně za závěrem. Uvádíme v něm všechny zdroje domácí i zahraniční, včetně internetových, použité při vypracovávání práce.

U bakalářské práce by měl autor čerpat minimálně z **20** literárních zdrojů. Autor by měl nejlépe čerpat z primárních zdrojů, dále ze sekundárních zdrojů a opomenuty by neměly být ani zdroje zahraniční. Povinností autora je uvést všechny literární prameny, ze kterých čerpal (absolventská práce může být pouze jedním ze zdrojů!). Jednotlivé literární zdroje řadíme abecedně za sebou (podle příjmení autora) a nerozdělujeme je podle druhu (internet, časopis, kniha). **Pokud nepoužíváme citování podle číselných odkazů, jednotlivé literární zdroje v seznamu nečíslujeme!**

V této souvislosti je nezbytné také upozornit, že Systém mezinárodního standardního číslování knih – ISBN (International Standard Book Numbering) vznikl koncem 60. let ve Velké Británii původně jako národní systém. Postupně se rozšířil do více než 190 zemí. V České republice je zaveden od roku 1989 a je tedy nutno počítat s tím, že pokud jsou citovány starší publikace, nebude v nich ISBN uvedeno a tento údaj se vynechává.

**Při výběru literatury se doporučuje vyhnout se online encyklopedii Wikipedie.** Ačkoli má Wikipedie nepopíratelné klady, z odborného hlediska převažují negativa. Wikipedie není považována za odborný pramen. Její obsah se rychle mění, takže mnohdy by citace z Wikipedie již nebyla zpětně dohledatelná. Obsah na Wikipedii navíc

může vytvářet a upravovat opravdu jakýkoliv uživatel internetu, takže je velmi těžké posoudit kvalitu a relevanci informací, pokud není autorizován.

### **3.3.2 PŘÍLOHY**

Do příloh se umísťují rozsáhlé textové výpisy, podrobné popisy zařízení, mapy, ale i tabulky, fotografie, souhlasy např. etické komise, zdravotnického zařízení (k realizování sběru údajů), titulní list rešerše apod. Pokud jsou přílohy do práce zařazeny, uvede se nejprve jejich úplný seznam. Jednotlivé přílohy označujeme velkými písmeny (pozor písmeno „CH“ se vynechává!) a čísla stránek se píšou římskými číslicemi. Každá příloha je zařazena na samostatné straně a její nezbytnou součástí je i uvedení zdroje, ze kterého bylo čerpáno, a to včetně roku vydání a strany. V obsahu se přílohy již nečíslojí a neuvádí se u nich stránka a také nejsou započítávané do celkového rozsahu práce. Jednotlivé přílohy označujeme buď velkým tiskacím písmenem, nebo číslem.

Součástí příloh je také průvodní list rešerše, a to buď vypracovaná knihovnou, nebo vytvořený zápis, který obsahuje informaci o počtu nalezených záznamů vztahujících se k zadaným klíčovým slovům.

Pokud přílohu vytvořil sám autor práce, je nutné tuto informaci také uvést i včetně roku vzniku. Ukázka viz Příloha č. 11.

### **3.3.3 ERRATA**

Pokud zjistíme chyby po vytištění práce, napíšeme opravy na samostatný list papíru, který vložíme volně do práce mezi obal a titulní list. Na horním okraji musí být uvedeny identifikační údaje práce. Typ písma a délka řádek musí být stejné jako v textu originálu (viz Příloha č. 12).

## 4 ETIKA TVORBY PRÁCE

*Němcová Jitka*

Autorství práce vyjadřuje skutečnost, že osoba, která je uvedena jako autor, je původcem práce (díla) a přebírá zodpovědnost za zveřejněný obsah. V ČR je problematika autorství řešena zákonem č. 121/2000 Sb., zákon o právu autorském, o právech souvisejících s právem autorským a o změně některých zákonů (Autorský zákon).

Autorství v renomovaných časopisech se hodnotí obvykle na základě těchto skutečností:

- zásadní podíl na vypracování koncepce, návrhu studie, získání údajů a na analýze a interpretaci údajů
- příprava rukopisu článku nebo jeho zásadní kontrola
- závěrečné posouzení a potvrzení verze zasílané do redakce

Tyto podmínky (zejména první a třetí) musí být splněné u každého autora. V opačném případě by jména spolupracovníků měla být uvedena s jejich souhlasem až v poděkování. Základním předpokladem akceptace autorského zákona je dodržování řádné citační kázně.

### 4.1 CITACE A METODY CITOVÁNÍ LITERATURY

Citace je krátká forma bibliografického záznamu umístěná, buď v závorkách uvnitř textu citujícího dokumentu, nebo připojená jako poznámka na straně textu pod čarou, na konci textu kapitoly, nebo na konci celého textu dokumentu. Citace slouží k rychlé identifikaci dokumentu, ze kterého autor vysokoškolské práce vybral a použil citát, parafrázované myšlenky apod. v rámci zdrojového (citovaného) dokumentu.

Častou otázkou ze strany autorů textů, ať už jde o článek v odborném časopise, knihu, ale i závěrečnou práci, je dotaz na vhodné množství citací. Obecně platí, že čím více autor použije literatury, tím bohatší je pak teoretická část práce. Na druhou stranu přemíra citování snižuje původnost díla, proto je nutné nalézt rozumný kompromis. V celkovém objemu textu by neměly **přímé** citace překročit limit 10 %.

Citace dělíme na:

1. **Přímé citace** – jedná se o doslovné převzetí části textu. I v případě, že původní text je jen lehce upraven, např. spojením vět či výměnou jednoho slova, se stále jedná o přímou citaci. **Přímá citace se uvádí v uvozovkách nebo kurzivou** (v celé práci je nutno zvolenou formu dodržovat!) a odkaz na zdroj v závorce musí obsahovat přesné uvedení strany nebo rozsahu stran, z nichž je text přebírán.
2. **Parafráze** – jedná se o volně přeformulované myšlenky jiného autora, je však nutno dát pozor na to, aby neměly převzaté myšlenky v textu zcela jiný význam. Parafráze je většinou oddělena odstavcem.
3. Výňatky z právních norem (zákony, vyhlášky) je nezbytné citovat vždy jako citace přímé.

## 4.2 CITACE V TEXTU

Dle normy (ČSN ISO 690: 2011 = **Pravidla pro bibliografické odkazy a citace informačních zdrojů**) je možno využít několik metod citování.

Používané citační metody:

- Harvardský systém/styl
- forma číselného odkazu
- forma průběžných poznámek

Se zvoleným citačním stylem pak úzce souvisí také struktura samotného bibliografického záznamu, která se využívá v Seznamu použité literatury.

**V rámci jednoho zpracovávaného dokumentu je zásadní dodržovat jednotný citační styl. VŠZ preferuje u bakalářských prací zápis literárních zdrojů Harvardským stylem.**

### 4.2.1 CITOVÁNÍ DLE HARVARDSKÉHO STYLU

Jde o běžnou a často využívanou metodu citování ve vědeckých a odborných publikacích a u prací vznikajících na akademické půdě. Je označována termínem Harvardský systém nebo Harvardský styl.

V textu se v případech parafrázování dokumentu do kulaté závorky uvede první údaj (příjmení autora nebo první slovo jména korporace, popřípadě první slovo názvu dokumentů,

nemá-li dokument autora. Po čárce se uvádí rok vydání dokumentu např. (HAŠKOVCOVÁ, 2002) nebo (NANDA INTERNATIONAL, 2013).

V případech přímé citace se v závorce dále uvádí i stránka např. (HAŠKOVCOVÁ, 2002, s. 78). Citace v závorce může být umístěna kdekoliv ve větě, za jakýmkoliv slovem, pokud však je uvedena zcela na konci věty, pak je to vždy za uvozovkami a před závěrečnou tečkou, která ukončuje větu. Pokud je v českém textu jméno cizí autorky přechýleno, pak se musí v závorce uvést příjmení v originálním tvaru např. G. Bergmanová (BERGMAN, 2003).

U dokumentů s více autory lze v citaci uvádět příjmení pouze prvního autora s následným výrazem et al. (nebo česky: a kol.), pokud to nezpůsobí nějakou nejednoznačnou identifikaci např. (KLENER et al., 2006), ale tento zápis se musí shodovat se zápisem v Seznamu literárních zdrojů na konci práce.

Pokud mají dva a více dokumentů stejný první údaj i rok vydání, lze je mezi sebou rozlišit pomocí malých písmen (a, b, c, ...), která těsně bez mezery následují za rokem vydání (uvádějí se jak v textu, tak v seznamu bibliografických záznamů) viz:

HAŠKOVCOVÁ, 2002a nebo HAŠKOVCOVÁ, 2002b. V seznamu bibliografických záznamů pak bude uvedeno:

- HAŠKOVCOVÁ, Helena, 2002a. *Lékařská etika*. 3. rozšíř. a aktualiz. vyd. Praha: Galén. ISBN 80-85824-03-5.
- HAŠKOVCOVÁ, Helena, 2002b. *Thanatologie: nauka o umírání a smrti*. 2. rozšíř. a aktualiz. vyd. Praha: Galén. ISBN 80-7262-034-7.

Pro studenty, kteří nejsou příliš zběhlí v práci s textovým editorem, je tento způsob citování nevhodnější metodou, protože nevyžaduje nastavování křížových odkazů či poznámek pod čarou.

### **Pro řazení titulů v seznamu bibliografických citací platí následující pravidla**

- Pokud autor cituje své jiné práce (tzv. autocitace), v seznamu bibliografických citací tyto práce umístí před ostatní prameny, které jsou dále řazeny abecedně dle příjmení autora.
- Bibliografická citace dokumentu jednoho tvůrce předchází bibliografickým citacím děl více tvůrců, jejichž příjmení začínají stejným písmenem

BĚLOHLÁVEK, František. *5 typů lidí: jak s nimi jednat, jak je vést a motivovat*.

BĚLOHLÁVEK, František, Pavol KOŠŤAN a Oldřich ŠULERŘ. *Management*.

- Více bibliografických citací děl jednoho tvůrce se řadí od nejstaršího dokumentu.

BĚLOHLÁVEK, František, 2005. *Jak řídit a vést lidi: testy, případové studie, styly řízení, motivace a hodnocení*. 4. vyd. Brno: CP Books. ISBN 978-80-247-300-1-1.

BĚLOHLÁVEK, František, 2010. *15 typů lidí: jak s nimi jednat, jak je vést a motivovat*. Praha: Grada. ISBN 978-80-247-300-1-1.

- Bibliografické citace děl více tvůrců, které začínají stejným příjmením, se řadí postupně.

DVOŘÁK, Jaroslav

DVOŘÁK, Jaroslav a kol.

DVOŘÁK, Jaroslav a Zdeněk ZAVŘEL

Vzhledem k tomu, že se pohybujeme v českém prostoru je doporučováno při autorství kolektivu používat zkratku „**a kol.**“. U zahraničního zdroje používáme zkratku „**et al.**“.

1. V případě chybějícího příjmení autora je možné u Harvardského stylu použít zkratku „ANON“.
2. Příjmení prvního autora se uvádí v invertovaném pořadí, jména ostatních autorů se píše v přirozeném pořadí a oddělují se čárkou. Mezi poslední dvě jména se píše spojka „a“.  
DISMAN, M., V. POLANECKÝ a E. STEHLÍKOVÁ
3. V případech, kdy autor použije parafrázi téhož obsahu z více zdrojů, uvádí se tyto v samostatných závorkách a oddělují se čárkou např. (DVOŘÁK, 2005), (ZAVŘEL, 2008).

Pokud autor vychází z bibliografického zdroje, který je psán jiným písmem než latinkou, např. azbukou nebo cyrilikou, transliteruje se do latinky. Úprava bibliografických citací, tedy styl, formát a interpunkce, musí být v celém dokumentu **jednotná**.



## 4.3 CITACE V SEZNAMU POUŽITÉ LITERATURY

Seznam použité literatury je uveden na samostatné straně za závěrem. Uvádíme v něm všechny zdroje domácí i zahraniční, včetně internetových, použité při vypracovávání práce.

### Obecná pravidla:

- citující si **sám** určí počet uvedených autorů, pokud jich je více. Lze tak uvádět všechna příjmení nebo příjmení prvního autora s latinskou zkratkou et al., ale jednotně v celém textu
- ISBN lze dělit (tak, jak jej rozdělí textový editor)
- u jmen vydavatelů se **neuvádějí** obchodní zkratky např. a. s., o. p. s.
- před dvojtečkou se **nedělá** mezera (ani za místem vydání, ani mezi názvem a podnázvem)
- za slůvkem "In" se **dělá** dvojtečka
- cituje-li se celé dílo, **neuvádí** se celkový počet stran
- u periodika je **povinným údajem** ISSN
- za názvem periodika **je** tečka
- dostupnost z internetu se uvádí **pouze** slovy "Dostupné z:", **nikoliv** dříve nejednotnými výrazy "Dostupné z World Wide Web:", "Dostupné z WWW:", "Dostupné z internetu:" či jiných webových rozhraní
- URL adresa se **může** dělit (tak jak ji rozdělí textový editor)
- URL adresa se již **nevyděljuje** znaky < > a tento údaj není zakončen tečkou
- druh vysokoškolské kvalifikační práce **není** podnázvem
- pokud záznam končí údajem o ISBN nebo ISSN, **dělá** se za ISBN/ISSN tečka

### 4.3.1 TIŠTĚNÁ MONOGRAFIE

**Autor, Rok. Název.** Podnázev (nepovinné). Podřízená odpovědnost (např. překladatel, editor, ilustrátor apod.). Vydání. Nakladatelské údaje (místo a nakladatel). Počet stran (nepovinné). Edice. Poznámky. ISBN.

Křestní jméno autora díla může být vypsáno celé nebo zkráceno iniciálou. Obě verze jsou správné a možné, ale **je třeba dodržet jednotnost** v textu celé práce.

### **VZOR:**

- **Jeden autor**

HAŠKOVCOVÁ, Helena, 2002. *Lékařská etika*. 3. rozšíř. a aktualiz. vyd. Praha: Galén. ISBN 978-80-7262-132-7.

- **Dva autoři**

VONDRÁČEK, Lubomír a Jan VONDRÁČEK, 2003. *Pochybení a sankce při poskytování ošetrovatelské péče*. Praha: Grada. ISBN 978-80-247-0705-5.

- **Dva autoři – překlad**

RICHARDS, Ann a Sharon EDWARDS, 2004. *Repetitorium pro zdravotní sestry*. Z angl. orig. přel. Simona Sedlová. Praha: Grada. ISBN 978-80-247-0932-5.

- **Tři autoři**

DISMAN, M., V. POLANECKÝ a E. STEHLÍKOVÁ, 1995. *Drogy, alkohol, tabák a životní styl*. Praha: Hygienická stanice hl. m. Prahy.

STARCK, J.L., F. MURTAGH a A. BIJAOU, 2000. *Image processing and data analysis*. Cambridge: Cambridge University Press. ISBN 978-80-521-59914-8.

- **Více autorů**

HÁJEK, Z. a kol., 2004. *Rizikové a patologické těhotenství*. 1. vyd. Praha: Grada. ISBN 978-80-247-0418-8.

- **Autorský kolektiv (více než 3 autoři, bez grafického zvýraznění jakéhokoliv autora)**

*Porodnictví*. 1999. Praha: Grada. ISBN 978-80-7169-355-3.

- **Tituly s podnázvem**

JANOSIKOVÁ, E.H. a J.L. DAVIESOVÁ, 1999. *Psychiatrická ošetrovatelská starostlivost: duševné zdravie a psychiatrické ošetrovatel'stvo*. Martin: Osveta. ISBN 978-80-8063-017-8.

- **Tituly s podnázvem**

JANOSIKOVÁ, E.H. a J.L. DAVIESOVÁ, 1999. Psychiatrická ošetrovateľská starostlivosť: duševné zdravie a psychiatrické ošetrovateľstvo. Martin: Osveta. ISBN 978-80-8063-017-8.

#### 4.3.2 TIŠTĚNÉ SBORNÍKY A ČÁSTI MONOGRAFIÍ

Primární odpovědnost k příspěvku, Rok vydání. Název: podnázev příspěvku. **In:** Primární odpovědnost ke zdrojovému dokumentu. *Název: podnázev zdrojového dokumentu.* Vydání. Místo vydání: Nakladatel. Lokace ve zdrojovém dokumentu. Standardní číslo.

Údaje o zdrojovém dokumentu (sborníku) jsou od předchozích údajů odděleny částicí „In:“. Role editorů se zapisuje podle dokumentu v rámci primární odpovědnosti ke zdrojovému dokumentu pomocí zkráceného výrazu umístěného v kulaté závorce „(ed.)“.

#### **VZOR:**

- **Příspěvek ve sborníku**

DÓCI, Ivan a Mária KOVÁŘOVÁ, 2003. Zisťovanie stigmy schizofrenie – výsledky výskumu. In: *Aktuálne problémy zdravotného stavu populácie: zborník vedeckých prác z konferencie, 13.–14. mája 2003.* Košice: LF UPJŠ, Ústav sociálneho lekárstva, s. 34–39. [ISBN 80-81565-80-5](http://www.aib.sk/infos/infos2000/19.htm). Dostupný z: <http://www.aib.sk/infos/infos2000/19.htm>

MACÍK, Karel. Marketing vysokých škol – představy a skutečnost. In: *Marketing vysokých škol: sborník příspěvků mezinárodní konference, Projekt Tempus Phare CME 97-3026, Praha 16.-17. března 2000.* Ed. František FREIBERG et al. Praha: Fakulta strojní ČVUT, s. 117-126. ISBN 80-01-02163-7.

- **Odkaz na část vícesvazkové publikace**

*Akademický slovník cizích slov.* 1995. I. díl, A-K. Praha: Academia. ISBN 978-80-200-0523-4.

*Ottův slovník naučný: Ilustrovaná encyklopedie obecných znalostí.* 1988-1909. Praha: J. Otto, 1988-1909. 28 sv.

- **Kapitola v knize**

JIRÁSEK, V., 2003. Endoskopické metody. In: KLENER, P. et al. Propedeutika. Vnitřní lékařství, sv. 1. Praha: Galén, Karolinum, s. 156–158. ISBN 978-80-7262-252-8.

NAVRÁTIL, J., 2003. Propedeutika. In: NAVRÁTIL, L. *Vnitřní lékařství pro nelékařské fakulty*. Praha: Manus, s. 45-57. ISBN 978-80-86571-02-5.

MCADAMS, D.P., 1998. The Development of a Narrative Identity. In: BUSS, D.M., CANTOR, M. (Eds.). *Personality Psychology*. New York: Springer-Verlag.

#### 4.3.3 TIŠTĚNÉ SERIÁLOVÉ PUBLIKACE (ČASOPISY, NOVINY, EDICE,...)

*Název: podnázev.* Rok vydání. Odpovědnost k seriálové publikaci. Vydání. Údaje o vydávání (data a/nebo čísla). Standardní číslo.

Jestliže se citace vztahuje na celou publikaci, která nebyla dosud uzavřena, zapisuje se chronologické označení nebo číslování pouze prvního svazku (sešitu), po němž následuje pomlčka a mezera.

##### **VZOR:**

- **Záznam českého tištěného časopisu (jako celku)**

*Národní knihovna: Knihovnická revue.* 1990-. Národní knihovna České republiky. **1**(1). ISSN 0862-7487.

- **Záznam zahraničního tištěného časopisu (jako celku)**

*Canadian and international education,* 1972. Comparative and International Education Society of Canada. June 1972, **1**(1). ISSN 0315-1409.

- **Záznam zahraniční edice tištěných materiálů (jako celku)**

*Discussion paper.* 1989- . International Finance Corporation. No. 1. ISSN 1012-8069.

#### 4.3.4 TIŠTĚNÉ ČLÁNKY V ČASPISECH/NOVINÁCH

Autor, Rok. Název. *Název zdrojového dokumentu* (noviny, časopis). Lokace ve zdrojovém dokumentu. Číslo svazku. Rozsah (strana od-do). ISSN. Je možné vynechat popisné termíny (ročník/svazek, číslo, strany). Ročník/svazek se píše tučně a číslo se uvádí v kulaté závorce.

##### **VZOR:**

- **Článek v časopise**

MENTLÍK, Václav a Pavel TRNKA, 2011. Aspekty zjišťování spolehlivosti elektrických zařízení – generátorů. *Elektro*. **66**(1), 6-10. ISSN 1210-0889.

GRUBER, J., 2005. Duševní hygiena. *Aperio*. **4**(3), 4-5. ISSN 1214-7389.

- **Článek v novinách**

ANON, 1999. Koncepce vzdělávání a rozvoje vzdělávací soustavy v České republice. *Učitelské noviny*. **102**(22), 11-22. ISSN 0139-5718.

#### 4.3.5 CITOVÁNÍ SPECIFICKÝCH INFORMAČNÍCH ZDROJŮ

- **Legislativní dokument vydaný knižně**

**Záznam zákona České republiky a jeho novely zveřejněné v tištěné Sbírce zákonů**

V pozici primární odpovědnosti je v záznamu uvedeno jméno země (ve smyslu působnosti zákona). Konvenční jméno „ČESKO“ je převzato z národní databáze autoritních záznamů NK ČR a používá se jako záhlaví pro zákony vydané od 1. 1. 1993 a také pro dokumenty vydané do roku 1918. Dokumenty vydané v letech 1918-1992 se uvádějí pod geografickým jménem „Československo“.

##### **VZOR:**

ČESKO, 2003. Zákon České národní rady č. 66/1986 Sb. ze dne 20. října 1986, o umělém přerušení těhotenství. In: *Zdravotnictví a právo komentované předpisy*. 2003. Praha: Orac.

ČESKO, 1998. Zákon č. 111 ze dne 22. dubna 1998, o vysokých školách a o změně a doplnění dalších zákonů (zákon o vysokých školách), v platném znění. In: *Sbírka zákonů České republiky*. **39**, 5388-5419. ISSN 1211-1244. Dostupný z: <http://aplikace.mvcr.cz/archiv/1998/sbirka/1998/sb039-98.pdf>

ČESKO, 2005. Zákon č. 552 ze dne 20. prosince 2005, kterým, se mění zákon č. 111/1998 Sb., o vysokých školách a o změně a doplnění dalších zákonů (zákon o vysokých školách), ve znění pozdějších předpisů, a některé další zákony. In: *Sbírka zákonů České republiky*. **188**, 10776-10773. ISSN 1211-1244. Dostupný z: <http://aplikace.mvcr.cz/archiv/2005/sbirka/2005/sb188-05.pdf>

- **Záznam ministerské vyhlášky ČR zveřejněné v tištěné Sbírce zákonů**

ČESKO, 2004. Ministerstvo životního prostředí. Vyhláška č. 696 ze dne 21. prosince 2004, kterou se stanoví postup zjišťování, vykazování a ověřování množství emisí a skleníkových plynů. In: *Sbírka zákonů, Česká republika*. **235**, 12306-12358. ISSN 1211-1244. Dostupný z: <http://aplikace.mvcr.cz/archiv/2004/sbirka/2004/sb235-04.pdf>

- **Technické normy**

Označení normy. *Název normy*. Mezinárodní klasifikační kód. Pořadí vydání. Místo vydání: vydavatel, datum vydání.

**VZOR:**

ČSN ISO 690. *Informace a dokumentace – Pravidla pro bibliografické odkazy a citace informačních zdrojů*. 3. vyd. Praha: ÚNMZ, březen 2011.

ISO 5985:2002. *Animal feeding stuffs – Determination of ash insoluble in hydrochloric acid*. 2nd ed. Geneva: ISO, 2002.

ČSN EN 62270. *Automatizace vodních elektráren – Pokyn pro řízení pomocí počítače*. Praha: Český normalizační institut, březen 2005.

ČSN 01 0198. *Formální úprava rešerší*. Praha: Vydavatelství Úřadu pro normalizaci a měření. 1975. Zrušená norma (bez náhrady). Platnost ukončena v březnu 2002.

- **Patenty**

Příhlašovatel. *Název vynálezu*. Podřízená odpovědnost. Poznámky (např. mezinárodní klasifikace). Identifikace dokumentu: Země nebo vydávající úřad. Druh patentového dokumentu. Číslo. Datum vydání.

**VZOR:**

NOVÁ HUŤ, A. S., OSTRAVA. *Trysková sestava přestupníkového kolena*. Původce vynálezu: Jiří KOSE. Int C16 C 10 B 27/06. Česká republika. Patentový spis 279967. 29. 12. 1990.

○ **Vysokoškolské kvalifikační práce**

AUTOR, J., Rok vydání. *Název: podnázev*. Místo vzniku. Typ dokumentu. Vysoká škola, Fakulta, Katedra.

**VZOR:**

ČÍŽKOVÁ, V., 1993. *Problémové úlohy jako prostředek realizace problémové výuky v přírodopise a biologii*. Praha: Univerzita Karlova, Přírodovědecká fakulta. Dizertační práce. PřF UK.

KOTĚŠOVSKÁ, L., 2002. *Percepce mnohosti u dětí se specifickými poruchami učení a chování*. Praha: Univerzita Karlova, Pedagogická fakulta. Diplomová práce. Univerzita Karlova, Pedagogická fakulta, Katedra speciální pedagogiky. Dostupný z: <http://www.pedf.sk/infos/infos2000/19.htm>

PROVÁZEK, Pavel, 2004. *Aplikace zásad posilování po skončení gravidity: závěrečná práce*. [online]. Praha: Univerzita Karlova, Fakulta tělesné výchovy a sportu. [cit. 2005-11-02]. Dostupné z: <http://www.bodybuilding.cz/diplomove-prace/posilovani-poskoceni-grav/aplikace-zasad.htm>

○ **Informace získané osobním kontaktem**

Jméno respondenta. Relevantní informace, podle tématu práce. Kde a kdy byl rozhovor veden.

### **VZOR:**

Téma: Odchod sovětských vojsk

Interview s Michaelem KOCÁBEM, bývalým poslancem, 1990-1991 vedl komisi pro odchod sovětských vojsk. Praha 16. 7. 2008.

Téma: Nová vlna

Interview s Michaelem KOCÁBEM, spoluzakladatelem skupiny Pražský výběr. Praha 22. 9. 2010.

#### **4.3.6 ELEKTRONICKÉ INFORMAČNÍ ZDROJE**

Podrobnosti k některým prvkům popisu:

- základním pramenem údajů je samotný elektronický dokument, příp. doprovodná dokumentace. Údaje uváděné v citaci musejí odkazovat na exemplář dokumentu, který byl viděn nebo užíván při citování. Veškeré údaje mimo dokument se uvádějí do hranatých závorek
- za název uvádíme povinně v hranatých závorkách druh elektronického nosiče - např. [online], [CD-ROM] apod.
- místo údaje o pořadí vydání se u elektronických dokumentů zapisuje údaj o verzích a aktualizacích
- datum citování je povinné u online dokumentů a zapisujeme je v hranatých závorkách za datum vydání např. [cit. 2001-01-24], [cit. 4. dubna 2002]
- údaj o dostupnosti je povinný pro všechny online dokumenty. Uvádí se za výrazem „Dostupné na:...” nebo „Dostupné z:...”
- doprovodný materiál (např. uživatelské příručky) se uvádí do poznámky na konci záznamu
- do poznámky se u disket apod. uvádějí též tzv. požadavky na systém, tj. např. model počítače, velikost požadované paměti, název operačního systému a jeho verze, softwarové nároky apod. tak, jak jsou v dokumentu uvedeny

**Elektronické seriálové publikace (časopisy, noviny, edice aj.)**



*Název: podnázev.* Rok vydání. [druh nosiče]. Vydání a/nebo Verze. Místo vydání: Nakladatel/Vydavatel, Datum vydání, Datum aktualizace/revize. [Datum citování u online dokumentů]. Standardní číslo. Dostupnost a přístup.

### **Články v elektronických seriálových publikacích (časopisech, novinách aj.)**

Primární odpovědnost k článku. *Název: podnázev článku.* Rok vydání. *Název: podnázev zdrojového dokumentu.* [Druh nosiče]. Vydání. Datum vydání zdrojového dokumentu, Svazek (Ročník), Číslo, Datum aktualizace/revize. Lokace v rámci zdrojového dokumentu [Datum citování u online dokumentů]. Standardní číslo. Dostupnost a přístup.

### **Webová stránka**

*Název stránky* [typ média]. Vlastník stránky. (rok vydání, copyright – nepovinné) [datum citování]. Dostupnost.

#### **VZOR:**

##### ○ **Příspěvky do elektronických dokumentů**

BROŽOVÁ, S., 2000. Zdroje informací o učitelích na středních školách a jejich vzdělávání v Evropě. In: *Sborník příspěvků: Učitelé a jejich univerzitní vzdělávání na přelomu tisíciletí: mezinárodní konference 23.-25. září 2000.* [online]. Praha: Univerzita Karlova, Pedagogická fakulta. [cit. 2001-01-24]. Dostupné z: <http://www.pedf.cuni.cz/svi/vydavatelstvi/ucitel/konfcz.html>

##### ○ **Části elektronických dokumentů**

NAVRÁTILOVÁ, Kristina, 2005. *Cvičení v šestinedělí.* [online]. [cit. 2005-11-02]. Dostupné z: <http://www.mojedite.cz/article-detail.php?id=98>

##### ○ **Elektronická seriálová publikace jako celek**

*Ikaros: Elektronický časopis o informační společnosti,* 2001. [online]. Praha: Ikaros, c1998-2001. 10x ročně. [cit. 17. dubna 2001]. ISSN 1212-5075. Dostupné z: <http://ikaros.ff.cuni.cz>

*Informatorium Fakulty elektrotechnické*, 2000. [online]. Praha: Pedagogická fakulta UK v Praze, listopad 2000. [cit. 2001-04-17]. Dostupné z: <http://www.pedf.cuni.cz/pedf/informator>

*Národní knihovna: Knihovnická revue*, 1998. [online]. Národní knihovna České republiky. Praha: Národní knihovna ČR, 1990-. [cit. 2006-03-30]. ISSN 1214-0678. Dostupné z: <http://full.nkp.cz/nkkr/NKKR.html>

*JEP: The Journal of Electronic Publishing*, 2006. [online]. Ann Arbor (MI): University of Michigan 1995- Přerušené vydávání v letech 2003-2005. [cit. 2005-04-20]. ISSN 1080-2711. Dostupné z: <http://www.hti.umich.edu/jjep/>

*Forum: časopis Univerzity Karlovy*, 2002. Praha: Univerzita Karlova, 1995-2002. ISSN 1211-1724. Dostupné také z: <http://forum.cuni.cz/>

○ **Článek v elektronickém časopisu**

HEMOLA, Hanuš, 2003. Koordinační porada k problematice meziknihovnických služeb. *Ikaros*. [online]. Leden 2003, roč. 7, č. 1. [cit. 2006-03-30]. ISSN 1212-5075. Dostupné z: <http://www.ikaros.cz/node/1273>

HAGEN, J.H., S. DOBRATZ a P. SCHIRMBACHER, 2003. Electronic Theses and Dissertations Worldwide: Highlights of the ETD 2003 Symposium. *D-Lib Magazine*. [online]. vol. 9, no. 7/8. [cit. 2006-03-30]. ISSN 1082-9873. Dostupné z: <http://www.dlib.org/dlib/july03/hagen/07hagen.html>

KUBÁLKOVÁ, Petra, 2006. Instrukce k citování literatury dostupné v prostředí WWW na vysokých školách v ČR. *Ikaros*. [online]. **10**(12), 23-26. [cit. 11. 10. 2011]. ISSN 1212-5075. Dostupné z: <http://www.ikaros.cz/node/3733>

- **Webová stránka a webová stránka organizace**

*The ABC's of Nuclear Science*. [online]. Nuclear Science Division - Lawrence Berkeley National Laboratory. Last updated: April 25, 2011. [cit. 11. 10. 2011]. Dostupné z: <http://www.lbl.gov/abc/>

*Univerzita Karlova v Praze*, 2004 [online]. Praha: Univerzita Karlova, poslední úpravy 23. 11. 2004 [cit. 2004-12-03]. Dostupné z: <http://www.cuni.cz> Dostupné též na: [uk@cuni.cz](mailto:uk@cuni.cz)

## 4.4 PLAGIÁTORSTVÍ

Plagiátorství je nedovolené používání cizích publikovaných i nepublikovaných myšlenek, formulací, poznatků, výsledků výzkumu nebo jiných výsledků tvořivé práce, stejně jako ilustrací, tabulek a fotografií. Za nejzávažnější formu plagiátorství je považováno předložení kompletní práce podepsané „novými autory“, a to i v jiném jazyce. Týká se to kteréhokoliv stádia výzkumu, psaní nebo zveřejnění práce, tištěné i elektronické verze. Když se chce autor vyhnout plagiátorství (resp. nechce být z něho obviněný), musí zveřejnit všechny zdroje a při použití cizího písemného nebo grafického materiálu většího rozsahu si vyžádat dokonce povolení přímo autora nebo vlastníka autorských práv (ochrana autorských práv).

### 4.4.1 TECHNOLOGIE NA ODHALOVÁNÍ PLAGIÁTŮ

V roce 2008 MŠMT finančně podpořilo vznik systému z Centralizovaného rozvojového projektu MŠMT C1/2008 „Národní registr VŠKP a systém na odhalování plagiátů“. V rámci celorepublikového projektu vytvořil vývojový tým z Masarykovy university systém Theses.cz, jehož prostřednictvím je možné zjišťovat, zda nedochází k opisování závěrečných prací. Projekt se dělí na dvě hlavní části:

- národní registr zajišťuje evidenci popisných údajů k závěrečným pracím, tj. údajů typu název práce, autor, předmětový popis, abstrakt, vedoucí, oponent, studijní program a obor, škola.

- systém na odhalování plagiátů řeší velmi závažný společenský problém. Vyhledávání podobných dokumentů je prvním důležitým krokem v procesu správného posouzení a odhalení, zda se jedná o plagiát či nikoli.

Vysoké školy mohou vyhledávat podobné dokumenty nejen mezi závěrečnými pracemi vysokých škol zapojených do projektu, ale i mezi dalšími dokumenty, např. mezi vybranými zdroji z internetu nebo seminárními pracemi a publikacemi, které jsou součástí dalších projektů.

Do systému je aktuálně zapojeno více než 50 institucí z České a Slovenské republiky, jak z veřejné, tak se soukromé sféry. Theses.cz zároveň plní funkci registru závěrečných prací, kde každá škola individuálně rozhoduje o úrovni zveřejnění svých prací (od metadat až k plným textům).

Zatímco kontrola originality práce je v systému Theses.cz navázána na spravující organizaci, vyhledávání v závěrečných pracích je dostupné pro širokou veřejnost (bez registrace).

Vysoká škola zdravotnická využívá tento systém kontroly originality od akademického roku 2019/20 s přechodem na nový studentský informační systém IS VŠZ. Do tohoto roku byla standardně využívána antiplagiátorská aplikace EPHORUS.

Na Theses navazuje systém Odevzdej.cz, kde si mohou studenti individuálně ověřit shodu vytvořeného textu s vybranými zdroji z internetu (<https://odevzdej.cz/>). Systém vznikl v letech 2009-2011 za finanční podpory z Centralizovaného rozvojového projektu MŠMT C13/2009 „Odhalování plagiátů v seminárních pracích“, MŠMT C20/2010 „Rozvoj infrastruktur pro využívání hledání podobností mezi studentskými pracemi a zdroji na Internetu“ a MŠMT C39/2011 „Meziuniverzitní síť technických a metodických opatření na ochranu proti plagiátorství“.

# 5 BAKALÁŘSKÁ PRÁCE V INFORMAČNÍM SYSTÉMU VŠZ

*Turečková Iveta*

Vysoká škola zdravotnická pracuje od akademického rok 2019/2020 s novým informačním systémem (dále IS VŠZ). IS VŠZ komplexně zastřešuje celý proces zadání, odevzdání, archivace a zprostředkování bakalářské práce studentů. O konkrétních termínech, pokynech, případných změnách pro daný akademický rok jsou studenti informováni vždy prostřednictvím webových stránek (Studium » Bakalářské práce)

## 5.1 ZADANÍ BAKALÁŘSKÉ PRÁCE

1. Student volí téma své bakalářské práce v ROZPISU TÉMAT. Zde naleznete sekci BAKALÁŘSKÉ PRÁCE, kde jsou předdefinovány návrhy témat bakalářských prací jednotlivých akademických pracovníků VŠZ.
2. Student se přihlásí ke zvolenému tématu a osloví vedoucího práce s případnou specifikací názvu.

Student posílá svému potencionálnímu vedoucímu práce VŽDY:

- Kompletní název práce v ČJ
- Kompletní název práce v cizím jazyce (AJ/NJ)

(Pozn. 1: pokud chce student zpracovávat vlastní zvolené téma, vybere si v ROZPISU vedoucího bakalářské práce, kterého osloví s návrhem „Individuální téma“)

(Pozn. 2: pokud chce student zpracovávat vlastní zvolené téma s externím vedoucím, zažádá si v ROZPISU „externí vedoucí práce“. Na studijním oddělení student dodá svému studijnímu referentovi potvrzenou Žádost pro externího vedoucího/oponenta bakalářské práce. Až na základě předložení této žádosti bude studentovi individuální téma studijním oddělením schváleno)

3. Témata bakalářských prací studenti 3. ročníků podávají nejpozději do 30. 10. příslušného akademického roku.
4. V zimním semestru 3. ročníku (termín je vždy upřesněn na webu školy) obdrží student na studijním oddělení oficiální dokument ZADÁNÍ BAKALÁŘSKÉ PRÁCE, který je schválený rektorkou VŠZ. Tento list je součástí Vaší bakalářské práce (viz Příloha 3).
5. Náповědu pro práci s rozpisy témat naleznete v informačním systému:  
[https://is.vszdrav.cz/auth/help/student/rozpisy\\_temat#s\\_rozpis\\_prihlaseni](https://is.vszdrav.cz/auth/help/student/rozpisy_temat#s_rozpis_prihlaseni)

## 5.2 ELEKTRONICKÝ ARCHIV BAKALÁŘSKÉ PRÁCE

Na základě oficiálního schválení tématu bakalářské práce je studentovi otevřen archiv závěrečné práce. Student má povinnost zkontrolovat správnost zadané práce a naplnit archiv závěrečné práce.

Pro posouzení, zda je archiv se závěrečnou prací naplněn, se použijí tato kritéria:

1. Je vyplněna anotace česky textem o délce alespoň 100 znaků.
2. Je vyplněna anotace anglicky/německy textem o délce alespoň 100 znaků.
3. Jsou vyplněna klíčová slova textem o délce alespoň 30 znaků.
4. Archiv obsahuje v nejvyšší úrovni textovou verzi o velikosti alespoň cca 3000 znaků a k ní připojený soubor PDF.
5. Je vyplněn jazyk závěrečné práce.
6. Je potvrzena shodnost elektronické a odevzdané tištěné varianty závěrečné práce (zaškrtnutím check).

IS VŠZ sám studenta naviguje a upozorňuje, zda má vyplněné všechny povinné položky.

Posledním krokem plnění archivu závěrečné práce je nahrání samotné bakalářské práce. **A to vždy ve formátu pdf!**

**Pozor** – nedoporučujeme nahrávat práce pouze na zkoušku, protože ve chvíli, kdy práci elektronicky převezme studijní oddělení, není už možná další editace práce a archiv

závěrečné práce je studentovi „uzamčen“. Nahrávejte tedy svou bakalářskou práci do systému až ve chvíli, kdy ji považujete za hotovou a nepotřebuje již žádné Vaše zásahy.

### **5.3 KONTROLA ORIGINALITY BAKALÁŘSKÉ PRÁCE**

Po převzetí a uzamčení archivu bakalářské práce studentům jsou do archivu nahrány soubory úzce související s obhajobou práce.

- Kontrola originality
- Posudek vedoucího práce
- Posudek oponenta práce

A to tak, aby byli studentům přístupné nejpozději 14 dnů před konáním obhajoby bakalářské práce.

### **5.4 ZVEŘEJNĚNÍ BAKALÁŘSKÉ PRÁCE**

Na základě úspěšné obhajoby bakalářské práce a zdárného složení státní závěrečné zkoušky je zveřejněna bakalářská práce v systému Theses.cz.

Povinnost zveřejnění závěrečné práce je dána zákonem č. 111/1998 Sb., o vysokých školách a o změně a doplnění dalších zákonů (zákon o vysokých školách), v platném znění.

#### **§ 47b Zveřejňování závěrečných prací**

1. Vysoká škola nevýdělečně zveřejňuje dizertační, diplomové, bakalářské a rigorózní práce, u kterých proběhla obhajoba, včetně posudků oponentů a výsledku obhajoby prostřednictvím databáze kvalifikačních prací, kterou spravuje. Způsob zveřejnění stanoví vnitřní předpis vysoké školy.

2. Dizertační, diplomové, bakalářské a rigorózní práce odevzdané uchazečem k obhajobě musí být též nejméně pět pracovních dnů před konáním obhajoby zveřejněny k nahlížení veřejnosti v místě určeném vnitřním předpisem vysoké školy nebo není-li tak určeno, v místě pracoviště vysoké školy, kde se má konat

obhajoba práce. Každý zájemce si může ze zveřejněné práce pořizovat na své náklady výpisy, opisy nebo rozmnoženiny.

3. Platí, že odevzdáním práce autor souhlasí se zveřejněním své práce podle tohoto zákona, bez ohledu na výsledek obhajoby.



## 6 POWERPOINTOVÁ PREZENTACE

*Měchura Ondřej*

Prezentace písemného projevu prostřednictvím PowerPointu (dále PP) je nedílnou součástí přednášek, všech druhů obhajob a dále i konferencí apod.

Při přípravě PP prezentace je nutné dodržovat následující body:

- zohlednit velikost místnosti, kde budeme prezentovat, a to s ohledem na volbu velikosti písma a kontrastu
- volíme pouze jeden druh písma (Times New Roman, Arial, Calibri, Verdana, Tahoma)
- text je psán velikostí 22–24 bodů, nadpisy 32 bodů, podnadpisy 26–28 bodů
- časový rozsah prezentace je cca 10–15 minut
- prezentováno je cca 13–15 snímků
- na jednom snímku je umístěno cca 5–7 řádků a řádek obsahuje cca 6–7 slov
- graf obsahuje maximálně 6 vertikálních nebo 3 horizontální sloupce
- tabulka má nejvíce 4 sloupce a 6 řádků

Není vhodné, aby byla prezentace složená pouze z tabulek nebo grafů, naopak by měla být vyvážená v zastoupení textu a obrázků s jejich logickou návazností. U všech přejatých tabulek a grafů je nutné uvést jejich zdroj.

Úvodní snímek obsahuje název práce, jméno autora, název instituce, v rámci, které vznikl a časový údaj vzniku. Jednotlivé snímky mohou obsahovat i logo instituce. Poslední snímek obsahuje poděkování posluchačům za pozornost.

Autor v rámci PP prezentace seznamuje posluchače se strukturou práce, obsahem jednotlivých částí a nejzajímavějšími výsledky.

## 6.1 OBHAJOBÁ PRÁCE

V rámci obhajoby práce by měl student:

- a) shrnout stručně výsledky práce
- b) odpovědět na písemné dotazy oponentů
- c) odpovědět ad hoc na dotazy komise

Vychází se ze skutečnosti, že členové komise mají k dispozici jak oponentské posudky, tak vyjádření vedoucího práce a exemplář práce. Proto je vhodné při její obhajobě velmi stručně a názorně předložit přínos práce a některá zajímavá zjištění (promítnout graf apod.). Vzhledem k tomu, že odpovědi na otázky oponentů je možné si připravit, je žádoucí, aby (s ohledem na délku prezentace) byly stručné a podložené relevantními argumenty. Také při obhajobě práce je **používán trpný rod nebo akademický plurál**.

V souvislosti s prezentací práce je potřeba si uvědomit, že pozornost posluchačů je zaměřena na celou osobu prezentujícího. Pozornost je třeba věnovat i verbální a neverbální stránce prezentace. Verbální stránka zahrnuje jasnost, plynulost přednesu a používání správných jazykových výrazů. Nutné je vyvarovat se neoborných a slangových výrazů. Neverbální stránka pak představuje vhodnou úpravu a přiměřený oděv, dále zahrnuje řeč těla – mimiku, gestikulaci, zrakový kontakt, intonaci a rychlost projevu.

## 7 NEJČASTĚJŠÍ CHYBY

### Práce s textem

- jednotlivé kapitoly jsou špatně označeny, jsou příliš krátké nebo příliš obsáhlé
- jednotlivé části práce jsou špatně zařazené např. literatura za přílohami
- není respektována stanovená velikost písma, řádkování, chybí stránkování nebo jsou číslovány všechny stránky
- počet stran od Úvod po Závěr nesplňuje předepsaný počet 40 stran

### Seznam používaných zkratk

- autor seznam vůbec neuvede, přitom text práce zkratky obsahuje
- zkratky nejsou v seznamu řazeny abecedně
- autor nezpracuje seznam zkratk a použité zkratky v textu nevysvětlí při jejich prvním uvedení
- autor používá zkratky v nadpisech
- běžné zkratky či tvary jako například – např., viz, hod., t.j., atd., apod. se nevysvětlují, bakalářské práce vznikají ve vysokoškolském prostředí a zkratky tohoto druhu jsou čitatelům již známé

### Interpunkce

- místo závorky je použito lomítko, které nerozlišuje začátek a konec

### Jazyková čistota textu

- v každé práci je nutné dodržovat jazykovou čistotu, tedy buď používáme výrazy v jazyce českém, nebo v jazyce latinském

- velmi často jsou v jednom odstavci nebo i větě používány kombinace obojího jako např. slepé střevo a apendix
- velmi často dochází také ke komolení odborných výrazů a k používání jejich slangového ekvivalentu
- pozor na dodržování jednotného jazykového stylu v celém textu, minulý čas trpného rodu nebo akademického plurálu

## **Errata**

- v textu se vyskytují chyby a errata nejsou vložena, resp. chybí

## **Seznam obrázků, tabulek a grafů**

- seznam chybí nebo u jednotlivých tabulek, obrázků a grafů není uvedena strana
- v souvislosti s jednotlivými obrázky, tabulkami a grafy upozornujeme na nutnost (pokud jsou přejaté) uvádět údaj (zdroj) o jejich původu, a to včetně strany
- pokud obrázky, tabulky a grafy vytváří sám autor, je také nutno tuto skutečnost uvést jako (Zdroj: AUTOR, 2021)

## **Seznam použitých odborných výrazů**

- seznam chybí nebo není zpracován podle abecedy
- pozor na záměnu vypsání zkratky slovy a její vysvětlování
- u seznamu odborných výrazů není uveden zdroj nebo následně tento zdroj není uveden v seznamu literatury

## **Struktura odevzdávané práce**

- práce je obsahově nevyvážená, tedy je patrný nepoměr mezi teoretickou a empirickou částí práce. K tomuto stavu zpravidla dojde, když si pisatel zvolí problematiku, která je podložena množstvím odborné literatury a ve

snaze popsat řešené téma co nejdříveji předimenzuje teoretickou část. Typickým příkladem je popisování anatomické stavby. O obsahové nevyváženosti mluvíme při poměru např. 40 stran teoretické části k 20 stránkám části empirické

- další častou chybou je, že není oddělena část teoretická od části empirické. Součástí empirické části není stanovení cílů průzkumu, nejsou stanoveny průzkumné otázky nebo jsou špatně formulované, chybí popis a odůvodnění zvolené metodiky eventuálně charakteristika průzkumného vzorku
- součástí empirické části není stanovení cílů průzkumu nebo výzkumu, nejsou stanoveny průzkumné otázky nebo jsou špatně formulované hypotézy (neobsahují proměnnou), chybí popis a odůvodnění zvolené metodiky eventuálně charakteristika průzkumného/výzkumného vzorku
- chybí diskuze, která je nezbytnou součástí práce. Diskuze je vázaná k již publikovaným výsledkům uvedeným v empirické části a z této diskuze pak pramení i doporučení pro praxi, která zahrnují konkretizaci jednotlivých dopadů pro laickou nebo odbornou veřejnost

### **Poděkování**

- zahrnuje výčet rodinných příslušníků, oblíbená zvířata nebo se děkující obrací k Bohu

### **Abstrakt**

- abstrakt neobsahuje všechny požadované identifikační údaje v hlavičce
- text abstraktu nedodrží stanovený počet znaků nebo nemá požadovaný obsah
- součástí abstraktu nejsou klíčová slova
- klíčová slova jsou nevhodně zvolena a nevedou k identifikaci textu, jsou psána s malým počátečním písmenem nebo nejsou abecedně řazená

### **Úvod**

- klinická otázka není formulovaná ve formátu PICO(T)

- není uveden popis řešeršní strategie
- autor ambiciózně určuje práci nebo její výstupy jak odborníkům, tak i laické veřejnosti

### **Teoretická část**

- kapitoly neobsahují text nebo jen jeden odstavec a hned je uvedena rozsáhlá podkapitola
- jako zdroj textu slouží tzv. šedá literatura, tímto termínem jsou označovány např. bakalářské práce

### **Praktická část**

- při zpracování ošetrovatelského procesu nejsou identifikační údaje pacienta a časová data pozměněna a tím není dodržena díkce platné národní a evropské legislativy vztahující se k ochraně osobních údajů
- při zpracování průzkumu není uplatněno použití některé testovací metody např. chí-kvadrát, t-test

### **Diskuze**

- v rámci diskuze neprobíhá polemika zjištěného stavu s údaji v odborné literatuře event. s vlastním názorem ve vztahu ke zjištěným datům
- diskuze obsahuje pouze interpretaci výsledků

### **Doporučení pro praxi**

- úplně chybí
- při formulování doporučení pro praxi jsou používány nekonkrétní a obecné proklamace
- není zřejmé, komu a co je doporučováno

## **Závěr**

- závěr je zaměněn s diskuzí nebo zcela chybí
- autor opět nepoužívá minulý čas trpného rodu nebo akademického plurálu

## **Citace**

- přímé citace jsou v textu nesprávně označeny, např. jsou používány současně oba způsoby označení (kurzíva i uvozovky), nebo jsou způsoby označení v jedné práci používané oba (někde uvozovky a jinde kurzíva)
- za přímou citací je v závorce uveden pouze autor a rok vydání, ale chybí číslo strany
- u jména autora v závorce není dodržena jednotnost uvádění. Tedy psáno buď tiskacím písmem, nebo jen s velkým počátečním písmenem

## **Zdroje informací**

- v textu chybí odkazy na použitou literaturu a informační zdroje
- opomíjené jsou internetové zdroje
- v seznamu odborné literatury, pokud je použit Harvardský styl, nejsou bibliografické zdroje seřazené podle příjmení autorů dle abecedy
- nepochopení systému citování při použití číselného systému a stále dodržování abecedního pořadí příjmení autorů
- jména a příjmení autorů nejsou uváděna jednotně např. Kaucký, Ivan/KONRÁD, L./KOPECKÁ, Jana
- literární zdroje uvedené v textu jako citace nejsou zahrnuté v seznamu odborné literatury
- v seznamu odborné literatury jsou uvedeny zdroje, ze kterých autor při zpracování práce nečerpá
- seznam odborné literatury nesplňuje požadovaný minimální počet 20 literárních zdrojů

## **Přílohy**

- v přílohách není zařazen souhlas instituce s realizováním sběru dat nebo podkladů
- jednotlivé přílohy nejsou označeny písmenem, ale číslem
- příloha je označena písmenem “CH“
- u příloh není uveden zdroj
- pokud se jedná o materiály, které autor sám vypracoval, není tato skutečnost na materiálu uvedena, a to včetně informace, že materiál je součástí práce, která vznikla na vysoké škole

## **PowerPointová prezentace**

- autor vytvoří použitím různých druhů písma, množstvím obrázků a tabulek doprovázených zvukovými a dalšími animacemi zábavnou show, která naprosto odvede pozornost od obsahu prezentace. Naopak záplava textu psaného malým písmem na nekонтрастním pozadí bez tabulek a obrázků je zbytečnou námahou autora a posluchače nezaujme
- chyby ve verbálním projevu mohou být zapříčiněny nervozitou. Řečník se zakoktává, přeříkává, používá slangové výrazy, mluví příliš potichu nebo příliš rychle
- neverbální stránka také představuje významný prvek při celkovém hodnocení. Nevhodná je extravagantní nebo naopak nulová úprava (více než pět doplňků u žen, silné parfémy nebo nedostatečná hygiena) a nepřiměřený oděv (špinavý, vyzývavý, sportovní). Nevhodné jsou průsvitné, flanelové, kožené a džínové materiály. Dále tzv. řeč těla – mimika, gestikulace a nedostatečný zrakový kontakt může negativně ovlivnit celkový dojem
- velkou chybou je stát zády k auditoriu nebo komisi a číst text uvedený na jednotlivých obrázcích!



**V celém textu je nutné dávat pozor na porušení autorského zákona (uvádění např. obrázků, symbolů, log z webových stránek). Také uvedení názvu výrobků, firem apod. může být vnímáno jako propagace nebo skrytá reklama.**

## SEZNAM ZDROJŮ

- ANON, 2011. Změny v bibliografickém záznamu. *Pedagogika*. **51**(2), 389-393. ISSN 0031-3815.
- ANON, 2008. Systém Masarykovy univerzity na odhalování plagiátů již může využívat 17 škol. *Aula*. **16**(2), 69-70. ISSN 1210-6658.
- BRATKOVÁ, E., 2010. Co přináší třetí vydání mezinárodní normy ISO 690: 2010. *Ikaros*. [online]. **14**(9). [cit. 2020-08-02]. URN-NBN:cz-ik6358. ISSN 1212-5075. Dostupné z: <http://ikaros.cz/node/6358>
- ČSN ISO 690: 2010, 2011. *Informace a dokumentace – Pravidla pro bibliografické odkazy a citace informačních zdrojů*. Praha: Úřad pro technickou normalizaci, metrologii a státní zkušebnictví. Třídící znak 01 0197.
- HUŠÁK, V., 2007. *Jak napsat publikaci? Jak připravit prezentaci?* Olomouc: Univerzita Palackého v Olomouci, Lékařská fakulta. ISBN 80-244-1736-3.
- MASTILIAKOVÁ, D., 2002. *Úvod do ošetrovatelství*. I. díl. Systémový přístup. Praha: Karolinum. ISBN 80-246-0429-9.
- SPOUSTA, V., 2000. *Vádemékum autora odborné a vědecké práce: (se zaměřením na práce pedagogické)*. 1. vyd. Brno: Masarykova univerzita, Pedagogická fakulta. ISBN 80-210-2387-2.
- MICHALÍK, P., Z. ROUB a V. VRBÍK, 2002. *Zpracování diplomové a bakalářské práce na počítači*. Plzeň: ZČU. ISBN 80-7082-921-4.
- WEBER-VULFF, D., Ch. MÖLLER, J. TOURAS a E. ZINCKE, 2013. *Plagiarism Detection Software Test 2013*. [online]. <Http://plagiat.htw-berlin.de/> [cit. 2020-08-25]. Dostupné z: <http://plagiat.htw-berlin.de/software-en/test2013/report-2013/>
- VOKURKA, M. a J. HUGO, 2010. *Velký lékařský slovník*. Praha: Maxdorf. ISBN 80-7345-202-5.

## SEZNAM PŘÍLOH

**Příloha č. 1:** Přední deska BP

**Příloha č. 2:** Titulní strana BP

**Příloha č. 3:** Zadání bakalářské práce

**Příloha č. 4:** Prohlášení

**Příloha č. 5:** Abstrakt v ČJ

**Příloha č. 6:** Abstrakt v cizím jazyce

**Příloha č. 7:** Obsah

**Příloha č. 8:** Seznam použitých zkratk

**Příloha č. 9:** Seznam použitých odborných výrazů

**Příloha č. 10:** Seznam obrázků, tabulek a grafů

**Příloha č. 11:** Seznam příloh

**Příloha č. 11:** Errata

**Příloha č. 1: Přední deska BP**

**Vysoká škola zdravotnická, o. p. s., Praha 5**

**EDUKACE ŠESTINEDĚLKY V PÉČI  
O NOVOROZENCE**

**BAKALÁŘSKÁ PRÁCE**

**IVETA VZOROVÁ**

**Praha 20xx**

**Příloha č. 2: Titulní strana BP**

**Vysoká škola zdravotnická, o. p. s., Praha 5**

**EDUKACE ŠESTINEDĚLKY V PÉČI  
O NOVOROZENCE**

Bakalářská práce

IVETA VZOROVÁ

Stupeň vzdělání: bakalář

Název studijního oboru/programu: Všeobecná sestra

Vedoucí práce: PhDr. Iva Kantorová, Ph.D.

Praha 20xx

## Příloha č. 3: Zadání bakalářské práce



VYSOKÁ ŠKOLA ZDRAVOTNICKÁ

---

### ZADÁNÍ BAKALÁŘSKÉ PRÁCE

Akademický rok: 2019/2020

---

**Studentka:** Eliška Blažková  
**UČO:** 5387  
**Program:** Ošetřovatelství  
**Obor:** Všeobecná sestra  
**Téma práce:** Ošetřovatelská péče u nemocného s poruchou příjmu potravy  
**Téma práce anglicky:** Nursing care of the patient with eating disorder  
**Vedoucí práce:** doc. PhDr. Jitka Němcová, PhD.

Souhlasím se zadáním (podpis, datum):

.....  
Eliška Blažková  
studentka

.....  
doc. PhDr. Jitka Němcová, PhD.  
rektorka

## **Příloha č. 4: Prohlášení**

### **PROHLÁŠENÍ**

Prohlašuji, že jsem bakalářskou práci vypracoval/a samostatně, že jsem řádně citoval/a všechny použité prameny a literaturu a že tato práce nebyla využita k získání stejného nebo jiného titulu nebo titulu neakademického.

Souhlasím s prezenčním zpřístupněním své bakalářské práce ke studijním účelům.

V Praze dne

---

*podpis*

## **Příloha č. 5: Abstrakt v ČJ**

### **ABSTRAKT**

VZOROVÁ, Iveta. *Edukace šestinedělky v péči o novorozence*. Vysoká škola zdravotnická, o. p. s. Stupeň kvalifikace: Bakalář (Bc.). Vedoucí práce: PhDr. Iva Kantorová, Ph.D. Praha. 2011. 64 s.

Tématem bakalářské práce je edukace šestinedělky v péči o novorozence při respektování jeho přirozených potřeb. XXXXX XXXXX XXXX XXXXXXXXXXXXXXXXXXXXXXXX  
XXXXXXXXXXXXXXXXXXXX XXXXX XXXXXXXXXXXXXXXXXXXXXXXX XXXXXXXXXXXXXXX XXXXXXXXXXXXXXX  
XXX XXXXXXXXXXXXXXX XXXXX XXXXXXXXXXXXXXX XXXXXXXXXXXXXXX XXXX XXXX XXXXXXXXXXXXXXX XXXX.

Nosnou částí práce je edukace šestinedělky v roaming-in systému vyspecifikovaném v edukačním procesu. Edukační proces jako součást ošetrovatelského procesu navazuje na edukaci v prenatální péči. V šestinedělí je cílem edukace upevnování praktických dovedností v péči o novorozence, aby se u ženy podpořila jistota v péči o novorozence v domácím prostředí.

#### **Klíčová slova**

Edukace. Novorozenec. Porodní asistentka. Roaming-in. Šestinedělí.





## OBSAH

### SEZNAM TABULEK

### SEZNAM ZKRATEK

### SEZNAM ODBORNÝCH VÝRAZŮ

ÚVOD.....	9
1 XXXXXXXX .....	10
1.1 XXXXXXXXXXXXXXXXXXXX .....	11
1.2 XXXXXXXXXXXXXXXXXXXX .....	14
2 XXXXXXXX .....	18
2.1 XXXXXXXXXXXXXXXXXXXX .....	19
2.2 XXXXX.....	20
3 XXXXXXXXXXXX.....	28
3.1 XXXXXXXXXXXXXXXXXXXX .....	29
3.2 XXXXXXXXXXXXXXX .....	30
4 XXXXXXXXXXX .....	33
4.1 XXXXXXXXXXXXXXXXXXXX.....	35
4.1.1 XXXXXXXXXXXXXXXXXXXX .....	36

4.1.2	XXXXXXXXXX	37
4.1.2.1	XXXXXXXXXXXXXXXX	38
5.2	XXXXXXXXXXXXXXXXXX	39
5.2.1	XXXXXXXXXX	40
5.3	XXXXXXXXXXXXXXXX	42
6	XXXXXXXXXX	45
6.1	XXXXXXXXXXXX	46
6.2	XXXXXXXXXXXX	47
7	DISKUZE	64
7.1	DOPORUČENÍ PRO PRAXI	67
	ZÁVĚR	70
	SEZNAM POUŽITÉ LITERATURY	73
	PŘÍLOHY	

**Příloha č. 8: Seznam použitých zkratk**

**SEZNAM POUŽITÝCH ZKRATEK**

**ADL**..... Activities of Daily Living

**HRQoL** ..... Health-Related Quality of Life

**KDQOL** ..... Kidney Disease Quality of Life Instrument

**SIP**..... Sickness Impact Profil

(VOKURKA, 2010)

## **Příloha č. 9: Seznam použitých odborných výrazů**

### **SEZNAM POUŽITÝCH ODBORNÝCH VÝRAZŮ**

**Intravenózní** – způsob aplikace do krevního oběhu

**Otorinolaryngologie** – oddělení v nemocnici, kde se léčí pouze nemoci ucha, nosu a krku

(VOKURKA, HUGO a kol., 2015)

## **Příloha č. 10: Seznam obrázků, tabulek a grafů**

### **SEZNAM OBRÁZKŮ, TABULEK A GRAFŮ**

Obrázek 1 Název obrázku.....	12
Obrázek 2 Název obrázku.....	20
Obrázek 3 Změny výšky dna dělohy.....	31
Tabulka 1 Stupeň dosaženého vzdělání.....	15
Tabulka 2 Používání jednorázových pomůcek.....	17
Tabulka 3 Výhody ošetrovatelského procesu.....	19
Tabulka 4 Název tabulky.....	22
Graf 1 Stupeň dosaženého vzdělání.....	15
Graf 2 Používání jednorázových pomůcek.....	17
Graf 3 Výhody ošetrovatelského procesu.....	19
Graf 4 Název grafu.....	22

## **Příloha č. 11: Seznam příloh**

### **PŘÍLOHY**

Příloha A - Charakteristika donošeného novorozence	I
Příloha B - Charakteristika jednotlivých fází edukačního procesu	III
Příloha C - Fotografie	V

## Příloha č. 12: Errata

### ERRATA

Edukace šestinedělky v péči o novorozence

Iveta Vzorová

31. 3. 2011

Praha 2011

Strana	Řádek	Chybně	Správně
13	7	pradný	přední
15	5	okolo	přibližně