

Základní informace pro případ radiační havárie JE Temelín 2020–2021

VÁŽENÍ OBČANÉ,

držíte v rukou kalendář se základními informacemi pro případ radiační havárie, který je určen pro vás, obyvatele v zóně havarijního plánování Jaderné elektrárny Temelín. Slouží k zajištění vaší připravenosti na případnou radiační havárii.

Doporučujeme vám:

- seznámit se s obsahem základních informací a nenajdete-li odpovědi na všechny otázky, které vás v této souvislosti napadají, obraťte se na Informační centrum Jaderné elektrárny Temelín, které vám podá doplňující informace,
- mít základní informace na dostupném a zapamatovatelném místě tak, abyste je mohli kdykoliv najít a použít,
- věnovat pozornost formulářům, které jsou na konci základních informací, seznámit se s nimi a pečlivě vyplnit dle pokynů.

SPOJENÍ NA INFORMAČNÍ CENTRUM JE TEMELÍN:

telefon: **381 102 639, 381 104 930**

e-mail: **infocentrum.ete@cez.cz**

webové stránky: **www.cez.cz/temelin**

facebook: **www.facebook.com/ICTemelin**

Otevřeno je každý den včetně státních svátků, s výjimkou 24.–26. 12., 31. 12. a 1. 1., a to: po - ne od 9.00 do 16.00 hodin
V období letních prázdnin je provozní doba prodloužena: od 9.00 do 17.30 hodin.

SMS A INFORMAČNÍ SYSTÉM PRO OBYVATELE V OKOLÍ ELEKTRÁRNY

Registrace zde www.ete.cz/cs/uvod

Registrovaní uživatelé dostanou informaci např. o:

- zkouškách sirén,
- zkouškách technologie spojených s hlukovým projevem,
- příp. další důležité informace o věcech majících vliv na okolí.

System nenahrazuje, ale pouze doplňuje sirény a další prvky havarijního vyrozumění.

ZÁKLADNÍ ÚDAJE O IONIZUJÍCÍM ZÁŘENÍ A JEHO ÚČINCÍCH NA LIDSKÝ ORGANISMUS A ŽIVOTNÍ PROSTŘEDÍ

Radioaktivita je přirozená schopnost některých látek (přírodních i umělých) samovolně se přeměňovat (rozpadat se). Při této přeměně radioaktivní látky vysílají neviditelné záření (ionizující záření), které má schopnost pronikat hmotou, tedy i lidským organismem. Některé druhy ionizujícího záření jsou velmi málo pronikavé a k jejich zachytu stačí například tenká vrstva papíru. Jiné jsou však tak pronikavé, že na jejich pohlcení je nutná silná vrstva těžkých materiálů, například olova nebo betonu.



Průnik záření různými druhy materiálů

Ionizující záření může nepříznivě působit na lidský organismus. Nejlepší ochranou je snížení působení ionizujícího záření na lidský organismus.

Ionizující záření se vyskytuje všude kolem nás již od vzniku naší planety, nezávisle na existenci člověka. K přírodním zdrojům ionizujícího záření patří kosmické záření a záření radioaktivních prvků obsažených v zemské kůře, ale i přírodní radioaktivní látky v nás samotných. Mezi umělé zdroje ionizujícího záření patří zdroje ionizujícího záření využívaného ve zdravotnictví, v průmyslu – včetně jaderných zařízení, ve vědě, výzkumu; a dále radionuklidy nacházející se v životním prostředí po haváriích jaderných elektráren (spojených s únikem radioaktivních látek) a po zkouškách jaderných zbraní. Je nutno podotknout, že kromě lékařského ozáření se ostatní umělé zdroje na ozáření člověka podílí minimálně.



Příspěvky různých zdrojů na ozáření člověka

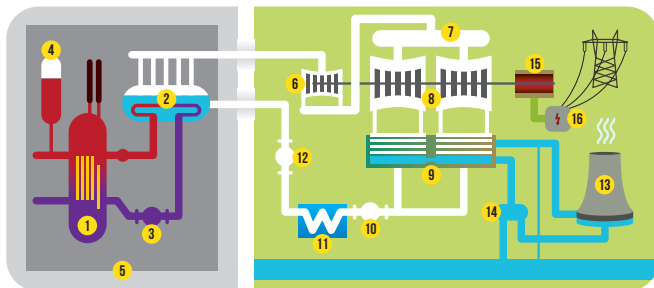


Schéma jaderné elektrárny Temelín

Primární okruh:

- ❶ reaktor, ❷ parogenerátor, ❸ hlavní cirkulační čerpadlo, ❹ kompenzátor,
- ❺ železobetonová ochranná obálka – kontejnment

Sekundární okruh:

- ❶ vysokotlaký díl turbíny, ❷ separátor – přehřívák, ❸ nízkotlaký díl turbíny,
- ❹ kondenzátor, ❺ čerpadlo kondenzátoru, ❻ ohříváče, ❼ napájecí čerpadlo.

Terciární okruh:

- ❶ chladicí věž, ❷ čerpadla cirkulační chladicí vody

Elektrická část:

- ❶ elektrický generátor, ❷ transformátor.

Přeměna radioaktivních látek může trvat zlomky sekund, ale také až tisíce let. Intenzita radioaktivity je vlastností dané látky a je označována veličinou A – aktivita. Aktivita charakterizuje množství radioaktivní látky, je to počet radioaktivních přeměn (rozpadů) v dané látce za jednotku času. Jednotkou aktivity je becquerel (Bq).

aktivita 1 Bq = 1 přeměna za 1 sekundu

Živá hmota může být ionizujícím zářením poškozena, přičemž míra poškození závisí především na obdržené dávce záření. Dávka je poměr energie předané ionizujícím zářením na jednotku hmotnosti. Jednotkou dávky je Gray (Gy).

POPIS PROVOZU JADERNÉ ELEKTRÁRNY

Jaderná elektrárna využívá přeměnu tepelné energie získané štěpením jaderného paliva v reaktoru k výrobě elektrické energie. Celý proces vzniku tepla, výroby páry pro pohon turbíny a ochlazení páry po průchodu turbínou se uskutečňuje ve třech navzájem oddělených okruzích.

První – primární (jaderný) okruh tvoří:

- reaktor (je zdrojem tepla),
 - cirkulační čerpadla, (čerpají vodu z reaktoru do parogenerátorů),
 - parogenerátory (hermeticky oddělují primární a sekundární okruh).
- Hlavní funkcí primárního okruhu je odvedení tepla vznikajícího v reaktoru při štěpení jaderného paliva a jeho předání sekundárnímu okruhu prostřednictvím parogenerátorů, tj. tepelných výměníků, ve kterých se tvoří pára.

Druhý – sekundární (nejaderný) okruh tvoří:

- parovody,
- turbína s generátorem elektrického proudu,
- kondenzátory páry s pomocnými okruhy.

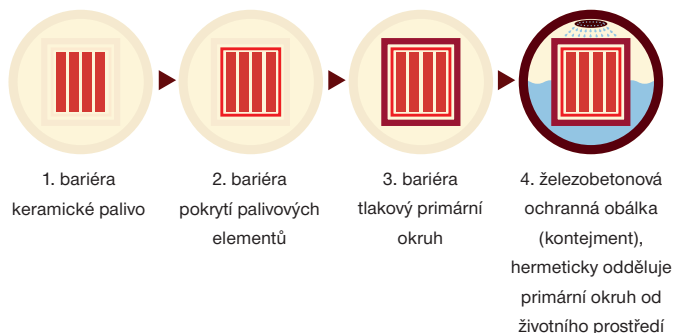
Funkcí sekundárního okruhu je využít páru vzniklou v parogenerátorech k roztocení lopatek turbíny. Turbína roztáčí generátor, který vyrábí elektrickou energii.

Třetí – terciární (nejaderný) okruh chladicí vody odvádí zbytkové teplo z kondenzátorů turbíny do chladících věží. Hlavní funkcí tohoto okruhu je zpětná kondenzace páry prošlé turbínou na vodu.

ZAJIŠTĚNÍ JADERNÉ BEZPEČNOSTI

Základním principem bezpečnosti jaderné elektrárny je zajištění neporušenosti ochranných bariér, které brání úniku radioaktivních látek, obsažených v jaderném palivu v reaktoru, do okolního životního prostředí.

Při možných poruchách provozu jaderné elektrárny chrání tyto bariéry bezpečnostní systémy. Bezpečnostní systémy jsou zálohovány a do provozu jsou uváděny automaticky. I v případě havárie jsou radioaktivní látky zadrženy v prostoru ochranné obálky. Pravděpodobnost, že by přitom současně nastala i porucha ochranné obálky, je velmi malá. Pokud by však k takové málo pravděpodobné poruše přesto došlo, použijí se pro zabezpečení ochrany obyvatelstva předem naplánovaná ochranná opatření.



Principiální schéma ochranných bariér jaderné elektrárny

RADIAČNÍ HAVÁRIE A RADIAČNÍ OCHRANA

Radiační havárie je událost, která vede nebo může vést k překročení limitů ozáření, a která vyžaduje zavedení neodkladných ochranných opatření pro obyvatelstvo, jež by zabránily překročení limitů nebo zhoršování situace z pohledu zajištění radiační ochrany.

Radioaktivní látky mohou být ve formě plynů nebo aerosolů odnášeny větrem do okolí jaderné elektrárny. Následně se mohou usazovat na budovách, půdě, rostlinách, případně lidské pokožce nebo na šich oděvech a v životním prostředí obecně. Tento proces nazýváme kontaminací.

Radioaktivní látky se do lidského organismu mohou dostat vdechnutím (tzv. inhalací) nebo konzumací kontaminovaných tekutin a potravin (tzv. ingescí) a způsobovat tak vnitřní (interní) ozáření. Radioaktiv-

ní látky usazené na povrchu terénu mohou způsobit vnější ozáření osob (tzv. ozáření z oblaku a deponitu).

Jakým způsobem a v jaké koncentraci se budou radioaktivní látky šířit mimo jadernou elektrárnu je především ovlivněno:

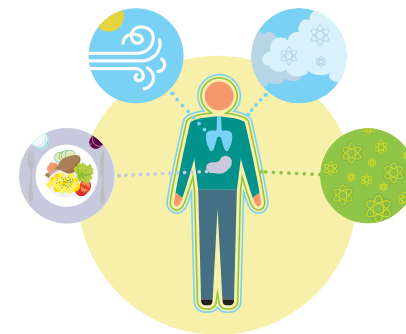
- vlastním průběhem radiační havárie,
- počasím v okamžiku úniku radioaktivních látek a v období těsně po něm.

Koncentrace radioaktivních látek a tím i míra ohrožení obyvatelstva radioaktivními látkami závisí na konkrétních meteorologických podmínkách a klesá s rostoucí vzdáleností od zdroje a časem od ukončení úniku radioaktivních látek.

Základem radiační ochrany je omezení ozáření člověka ionizujícím zářením. Účinným a nejdůležitějším způsobem ochrany je **ukrytí**. Již pouhým pobytem v budovách se zavřenými okny a dveřmi se podstatně omezí účinky radioaktivního záření. Nejlepší ochranu před účinky radioaktivních látek poskytují uzavřené, zděné prostory.

Významným opatřením je také **jódová profylaxe**. Jednou z látek unikajících při radiační havárii jaderných zařízení je radioaktivní jód. Jód má tendenci shromažďovat se ve štítné žláze člověka. Aby se předešlo hromadění radioaktivního jódu ve štítné žláze a následnému poškození zdraví, užívají se tablety s jódem neradioaktivním, ve formě jodidu draselného. Správné načasování požití tablety jodidu draselného zajistí plné nasycení štítné žlázy neradioaktivním jódem, zabrání hromadění radioaktivního jódu a tím poškození štítné žlázy.

Dalším opatřením je **evakuace**, která je řízena orgány veřejné správy. Podrobnosti o evakuaci dále.



Možné cesty ozáření

ZÓNA HAVARIJNÍHO PLÁNOVÁNÍ (ZHP)

ZHP je oblast (území) v okolí Jaderné elektrárny Temelín, kde se uplatňují požadavky na přípravu a případnou realizaci opatření na ochranu obyvatelstva.

Při radiační havárii mohou být v ZHP realizována tato ochranná opatření k omezení ozáření obyvatel:

- varování a informování,
- ukrytí,
- jódová profylaxe,
- omezení pohybu a pobytu osob,
- evakuace,
- regulace požívání potravin, vody a krmiv,
- přesídlení.



ZHP je rozdělena na vnitřní a vnější část. Vnitřní část tvoří kruh o poloměru 5 km a vnější část tvoří mezikruží 5–13 km. Vnější část je rozdělena do 16 výsečí. Přesný průběh hranic sektorů a středového prostoru je přizpůsoben místním územním poměrům.

Schematické znázornění ZHP

Mapa ZHP je uvedena na konci základních informací.

JAK POSTUPOVAT PŘI VZNIKU RADIČNÍ HAVÁRIE

Všeobecné zásady a chování

- **RESPEKTUJTE** situaci a snažte se získávat informace z oficiálních zdrojů (rozhlas, televize, místní rozhlas apod.).

- **NEROZŠÍŘUJTE** poplašné a neověřené zprávy.
- **VARUJTE** ostatní ohrožené osoby ve svém nejbližším okolí.
- **NETELEFONUJTE** zbytečně, přetěžujete síť. Na čísla tísňového volání volejte pouze v případech ohrožujících zdraví, život, majetek, vaši bezpečnost či veřejný pořádek:

- 150** Hasičský záchranný sbor ČR
- 155** Zdravotnická záchranná služba
- 158** Policie ČR, **156** Městská policie
- 112** Jednotné evropské číslo tísňového volání

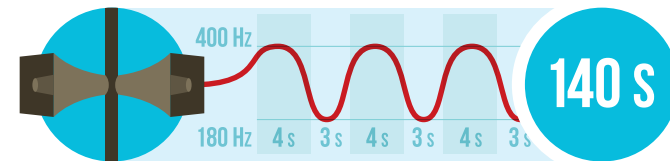
- **POMÁHEJTE** sousedům, zejména starým a nemocným lidem.
- **UVĚDOMTE SI**, že největší hodnotu má lidský život a zdraví, teprve potom záchrana majetku.
- **UPOSLECHNĚTE** pokynů záchranných složek a orgánů veřejné správy.

VAROVÁNÍ A INFORMOVÁNÍ

Účelem varování a informování je zajistit, aby obyvatelstvo **provedlo** vyhlášená ochranná opatření (ukrytí, jodová profylaxe) vedoucí ke snížení působení uniklých radioaktivních látek na minimum.

Prvním opatřením při vzniku radiční havárie je **varování** obyvatelstva varovným signálem **VŠEOBECNÁ VÝSTRAHA** (kolisavý tón po dobu 140 sekund, který může zaznít 3x po sobě) prostřednictvím:

- sítě sirén,
- místními informačními systémy (místním rozhlasem)



Grafické znázornění signálu „Všeobecná výstraha“

Bezprostředně po doznění varovného signálu bude následovat tísňová informace s pokyny pro obyvatelstvo prostřednictvím:

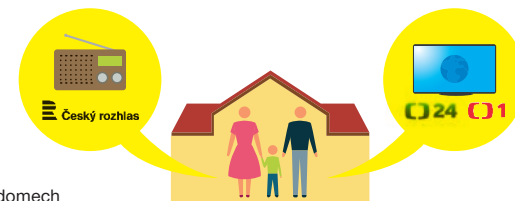
- televize a rozhlas

Ve vlastním zájmu se řiďte pokyny orgánů veřejné správy, které obdržíte prostřednictvím vysílání hromadných sdělovacích prostředků, místních hlášení nebo jiným způsobem v místě obvyklém.

UKRYTÍ

Ukrytí se plánuje na nezbytně nutnou dobu, nejvýše na 2 dny.

DOMA



Ukrytí v domech

Jestliže se v době vyhlášení ukrytí nacházíte doma, doporučujeme vám dodržovat následující opatření:

- **Zachovejte** klid.
- **Shromážděte** všechny přítomné ve vhodné místnosti s možností poslechu televizního nebo rozhlasového vysílání. Stálý přístup k informacím je velmi důležitý.
- **Zapněte** televizi nebo rozhlas na určených stanicích uvedených níže, na kterých budou sdělovány pokyny pro vaši další činnost:

• **televizní stanici ČT 1 nebo ČT 24**
• **rozhlasovou stanici Český rozhlas Radiožurnál 91,1 MHz FM nebo stanici Český rozhlas České Budějovice 106,4 MHz FM**

- **Vypněte** ventilační a klimatizační zařízení a uzavřete větrací otvory (v koupelnách, na WC, ve spížích; komínové klapky apod.).
- **Uhaste (vypněte)** všechna zařízení na spalování paliv.
- **Zavřete** okna a dveře a pokud možno je utěsněte.
- **Uzavřete** zvířata v budovách a zabezpečte je dostatkem vody a krmiva.
- **Telefonujte** jen v nejnnutnějších případech (viz čísla tísňového volání).
- **Neopouštějte** zvolený úkryt, pokud prostřednictvím veřejných nebo místních sdělovacích prostředků od orgánů veřejné správy nedostanete pokyny pro jinou činnost.
- Nikdy **neprovádějte** samovolnou evakuaci v období vyhlášení ukrytí, úniku radioaktivních látek.

NA PRACOVÍŠTI

- **Postupujte** podle pokynů svých nadřízených nebo podle organizačních směrnic, pokud jsou zpracovány, v ostatních případech postupujte stejně jako při ukrytí doma.
- Ve zdravotnických, sociálních, kulturních, dopravních a jiných hromadných zařízeních **dodržujte** pokyny personálu těchto zařízení.

MIMO BUDOVU

- Vyhleďte úkryt (v cizím prostředí požádejte o pomoc a vpuštění do budovy, poskytněte vlastní úkryt všem, kteří jej potřebují).

PÉČE O DĚTI

V předškolních a školních zařízeních bude o děti řádně postaráno jejich personálem. Pokud se vaše děti nacházejí v předškolních nebo školních zařízeních, není nutné je vyzvednout nebo s nimi nějakým způsobem navázat kontakt. Pohyb na volném prostranství může být pro vaše děti i pro vás nezdravý.

V případě, že vaše děti jsou doma bez dozoru, pokuste se s nimi spojit a informujte je o situaci. Zároveň informujte o vašem dítěti starostu obce.

PÉČE O ZDRAVOTNĚ POSTIŽENÉ OBČANY

Vzpomeňte si, zda ve vaší blízkosti nežijí lidé, kteří pro nemoc, upoutání na lůžko, omezené zrakové, sluchové anebo pohybové schopnosti a podobně, mohli vyhlášení signálu přeslechnout, nebo v důsledku svých omezených možností na ně nedokážou patřičně reagovat. Upozorněte je na vzniklou situaci a pomozte jim provést vyhlášená ochranná opatření, popřípadě kontaktujte starostu vaší obce.

JAK SE CHOVAT PŘI NEZBYTNÉM OPUŠTĚNÍ ÚKRYTU

Pokud musíte z jakéhokoli důvodu opustit byt nebo budovu, v níž se ukrýváte, doporučujeme:

- Omezit dobu opuštění úkrytu na nezbytně nutnou dobu.
- Chránit si dýchací cesty a oči.
- Chránit si povrch těla.

K vlastní ochraně použijte jednoduché pomůcky, které lze vytvořit z dostupných prostředků domácnosti. **Ochrana dýchacích cest a očí** se provádí improvizovanou rouškou jako je navlhčený kapesník, ručník, přeložená gáza, brýle apod.

K ochraně povrchu těla lze použít kombinézu, kalhoty, sportovní soupravu apod., přes ně např. pláštěnku, dlouhý kabát, rukavice (pryžové, kožené), gumové holínky nebo návleky na obuv z umělé hmoty (popř. návleky z plastových sáčků na ruce i nohy), na hlavu pokrývku hlavy (klobouk, čepici, kuklu atp.).

Po návratu do budovy provést individuální dekontaminaci:

- za dveřmi domu (na chodbě před vchodem do bytu) odložte použité ochranné prostředky a použité vrchní oblečení. Tyto věci vložte do předem připraveného plastového pytle, který těsně uzavřete,
- podle možností se osprchujte nebo omyjte mýdlovou vodou, přičemž největší pozornost věnujte umytí rukou, obličeje, vlasů a vousů. Ústa, nos a oči si vypláchněte obyčejnou vodou (na oči můžete použít i borovou vodou nebo oční vodu),
- poté si oblečte čisté nekontaminovaný oděv.

STRAVOVÁNÍ V OBDOBÍ UKRYTÍ

- konzumujte pouze chráněné potraviny (uzavřené v obalech, v lahvích, uložené v ledničkách, konzervy a podobně),
- zásadně nekonzumujte potraviny, zejména zeleninu a ovoce, které se nacházely po vyhlášení radiální havárie mimo úkryt, ve volné přírodě, na zahradě nebo v nechráněném prostoru,
- vodu z vodovodu pro veřejnou potřebu můžete používat bez obav, bude kontrolována a v případě kontaminace budete včas informováni,
- vodu z uzavřených studní můžete v případě nutnosti použít, nepijte ale vodu z povrchových zdrojů, neuzavřených studní a neuzavřených nádob, které se nacházely po vyhlášení radiální havárie mimo úkryt.

PÉČE O ZVÍŘATA

- pokuste se zvířatům zabránit v požívání nechráněného krmiva, zejména zelené píče a vody z povrchových zdrojů,
- další zásobní krmivo a vodu zabezpečte před kontaminací překrytím plachtou nebo plastovou fólií,
- ošetrovatelskou péči provádějte pouze v nezbytně nutném rozsahu a pouze v případě, že neohrozí zdraví lidí.

Viditelně označte objekt s ukrytými zvířaty zvýšením formuláře C – označení opuštěného objektu pro péči o zvířata.

JÓDOVÁ PROFYLAXE

Tablety jodidu draselného požíjte po výzvě v hromadných sdělovacích prostředcích jednorázově v předepsaném dávkování. Zpoždění v požití má za následek snížení ochranných účinků. Bude-li to situace vyžadovat, budete prostřednictvím hromadných sdělovacích prostředků nebo orgánů veřejné správy vyzváni k požití další dávky v průběhu 24–48 hodin.

DÁVKOVÁNÍ

Předepsané dávkování jodidu draselného je uvedeno v příbalové informaci, kterou si pozorně přečtete. Jde o následující dávkování:



**Novorozenci do
1 měsíce**
¼ tablety
16 mg KI



**Kojenci a děti
do 3 let**
½ tablety
32 mg KI



**Děti
od 3 do 12 let**
1 tableta
65 mg KI



**Osoby starší
12 let**
2 tablety
130 mg KI

Tablety jste dostali a jsou vám pravidelně obměňovány před uplynutím doby jejich použitelnosti cestou obecního úřadu.

Jodid draselný běžně nemá vedlejší účinky. Jódová profylaxe se proto provádí u všech osob včetně dětí, těhotných a kojících matek, vyjma osob, které jsou vůči podávanému preparátu přecitlivělé. Osoby s prokázanou přecitlivělostí na jódové preparáty či s poruchou štítné žlázy (zejména po 40.–45. roce věku) by se měly už nyní poradit při nejbližší návštěvě lékaře, jak postupovat v případě vyhlášení opatření jódové profylaxe.

Upozornění k jódové profylaxi:

- Nepožívejte tablety jodidu draselného zbytečně nebo ve větším množství než je stanoveno. Svému zdraví tím nijak neprospějete.
- Novorozencům (do 1 měsíce) se další dávky jodidu draselného nepodávají, těhotným ženám a kojícím matkám se podávají nejvýše 2 dávky.
- V domácnosti uchovávejte tablety na chladném tmavém místě, nepřístupném pro malé děti.

Pokud z nějakých důvodů nemáte tablety k dispozici v budově, ve které se v daném okamžiku nacházíte, nevycházejte pro ně ven.

Ukrytí je z hlediska vaší ochrany důležitějším opatřením.

EVAKUACE

Evakuace z ohrožené části území je neúčinnějším opatřením.

Pokyny k přípravě a zahájení provedení evakuace budou vysílány hromadnými sdělovacími prostředky a upřesňovány místními sdělovacími prostředky nebo jiným způsobem obvyklým ve vaší obci.

Evakuace se provádí podle skutečné situace (úroveň kontaminace v daném území) a časových možností s ohledem na připravenost subjektů, které se na evakuaci podílí.

Pro evakuaci jsou voleny vhodné trasy, které vedou přes předem určená místa, kde se kontroluje kontaminace, případně se provádí dekontaminace. Takové místo nazýváme „místo dekontaminace“. Trasy dále pokračují přes předem stanovená přijímací střediska, do míst nouzového ubytování. Přijímací středisko se určuje podle obce, z které jste evakuováni. Přijímací střediska jsou uvedena v tabulce „Přehled přijímacích středisek určených pro jednotlivé obce“ v závěru základních informací. Organizovaný návrat se uskuteční, pominou-li důvody, pro které byla nařízena evakuace.

VÝZVA K PROVEDENÍ EVAKUACE

Jste-li vyzváni k provedení evakuace, dodržujte následující instrukce:

- Řiďte se pokyny orgánů veřejné správy a záchranných složek (Policie ČR, Hasičského záchranného sboru ČR, jednotky sboru dobrovolných hasičů obce, Armády ČR a městské policie).

- Místo vašeho přijímacího střediska si vyhledejte v tabulce „Přehled přijímacích středisek určených pro jednotlivé obce“ a zaznamenejte si ho do **formuláře „A“**.
- Do mapky, uvedené v těchto základních informacích, si zaznamenejte doporučenou trasu evakuace do přijímacího střediska přes místo dekontaminace, které vám budou sděleny orgány veřejné správy, spolu s výzvou k provedení evakuace.
- Neprovádějte evakuaci, pokud vás k tomu nevyzvaly orgány veřejné správy, zbytečně byste tím komplikovali situaci, provádění ochranných opatření, a ohrozili své vlastní zdraví, zdraví rodinných příslušníků a jiných osob.
- Tam, kde máte v obcích místní rozhlas nebo místní televizní vysílání, sledujte pokyny, které bude jejich prostřednictvím vydávat starosta obce.
- Vzpomeňte si, zda ve vašem bezprostředním sousedství nežijí lidé, kteří by v důsledku stárí, upoutání na lůžko, zhoršeného sluchu či zdravotního stavu mohli přeslechnout výzvu k evakuaci. Pomozte těmto lidem, pokud to potřebují, nebo na ně upozorněte starostu vaší obce.
- Obdobně se postarejte o děti bez dozoru.

ZÁSADY OPUŠTĚNÍ DOMÁCNOSTI PŘI EVAKUACI

Pro případ opuštění domácnosti v důsledku vzniku radiační havárie a nařízené evakuace si připravte evakuační zavazadlo.

Doporučený obsah zavazadla lze rozčlenit do několika logických skupin:

1. jídlo a pití + nádobí,
2. cennosti a dokumenty,

3. léky a hygiena,
4. oblečení a vybavení pro přespání,
5. přístroje, nástroje a zábava.

- 1. skupina:** trvanlivé a dobře zabalené potraviny, pitná voda (vše na 2–3 dny pro každého člena domácnosti), hrnek nebo miska, příbor a otvírák na konzervy.
- 2. skupina:** osobní dokumenty (rodný list, občanský průkaz, cestovní pas, kartička zdravotní pojišťovny), jiné důležité dokumenty (pojistné smlouvy, stavební spoření, smlouvy o investicích, akcie, případně poslední lékařské zprávy) a peníze v hotovosti + platební karty.
- 3. skupina:** pravidelně užívané léky nebo zdravotní pomůcky (brýle, kontaktní čočky atd.), hygienické potřeby v přiměřeném množství.
- 4. skupina:** oblečení odpovídající danému ročnímu období, náhradní prádlo a obuv, spací pytel, karimatka, pláštěnka nebo deštník.
- 5. skupina:** mobilní telefon s nabíječkou, svítilna, zavírací nůž, psací potřeby a dále předměty pro vyplnění volného času – knihy, hračky pro děti, společenské hry.

Každé zavazadlo opatřete cedulkou se jménem, adresou a číslem mobilního telefonu majitele. Obalte plastovou fólií, nebo jej vložte do plastového pytle a těsně uzavřete. Cedulku se jménem a adresou dejte do kapsy i malým dětem. Do příručního dobře uzavíratelného zavazadla si pro případ dekontaminace zabalte jedno náhradní oblečení, včetně spodního prádla a obuvi. Příruční zavazadlo také zabezpečte proti kontaminaci, stejně jako evakuační zavazadlo.

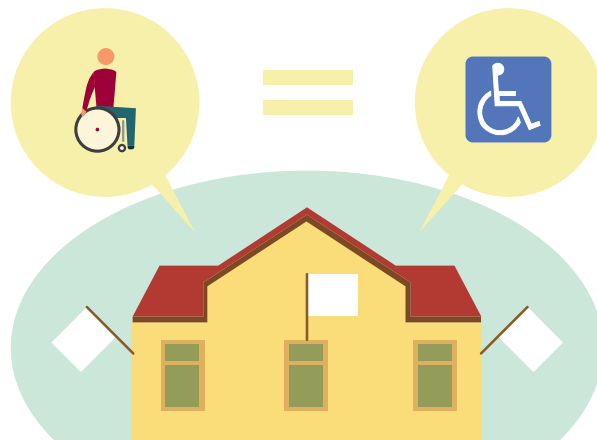
Před odchodem ze svého bytu proveďte následující opatření:

- Vypněte a odpojte všechny elektrické spotřebiče s výjimkou ledničky a mrazáku. Pozor – hlavní elektrický jistič nevypínejte!
- Uložte potraviny, které podléhají zkáze, do ledniček a mrazáků, nebo je vyhodte do popelnice.
- Uhasťte (vypněte) všechna zařízení pracující na principu spalování.
- Uzavřete hlavní uzávěry vody a plynu.
- Děti vybavte cedulkou se jménem a spojením na rodiče.
- Vezměte evakuační i příruční zavazadlo, zamkněte dveře a na vstupní dveře připevněte vyplněný **formulář „D“** – informaci o tom kdo, kdy a kam se evakuoval.
- Ověřte, zda i sousedé vědí, že byla nařízena evakuace.

Pokud máte zvířata:

- Pokuste se před evakuací zajistit zvířatům dostatek krmiva a napájení i za předpokladu, že by měla být umístěna ve venkovních prostorech (dvory, výběhy, pastviny).
- Vyplňte **formulář „C“** – označení opuštěného domu pro péči o zvířata, a umístěte jej na viditelném místě na dveře domu.
- Zabezpečte vstupy do prostor, v nichž jsou zvířata umístěna, tak, aby zůstaly přístupné.
- Ihned po evakuaci informujte Státní veterinární správu o všech zvířatech zanechaných v evakuované oblasti na emailovou adresu **posta.kvsc@svscr.cz** nebo na další kontakty, které budou zveřejněny v hromadných sdělovacích prostředcích.

Během vaší nepřítomnosti ochrání váš majetek Policie ČR a příslušníci Armády ČR. Nepovoláním osobám je pobyt v evakuovaném prostoru zakázán.



EVAKUACE ZDRAVOTNĚ POSTIŽENÝCH OBČANŮ

Pokud jste zdravotně postižení nebo fyzicky omezení a nemůžete provést všechna opatření spojená s vaší evakuací:

- požádejte o pomoc starostu vaší obce, v případě nutnosti požádejte telefonicky o pomoc na číslech tísňového volání.
- budete-li při vyhlášení evakuace potřebovat pomoc, vyvěste z okna nebo uvažte na kliku vstupních dveří do domu dostatečně velký kus bílé tkaniny, například prostěradlo.

K organizaci této pomoci velmi přispěje, vyplníte-li a odevzdáte již teď na obecním úřadě zprávu pro obecní úřad: **formulář „B“** – zpráva pro obecní úřad, který je v příloze těchto základních informací.

DOPRAVNÍ ZABEZPEČENÍ EVAKUACE

Evakuaci lze provést:

1. vlastním vozidlem za těchto předpokladů:

- vozidlo je garážováno v dostatečné blízkosti úkrytu,
- vozidlo je v dobrém technickém stavu,
- zásoba pohonných hmot je dostatečná (asi na 100 km jízdy),
- alespoň jeden člen posádky zná dobře cestu přes místo dekontaminace k cílovému místu evakuace (přijímací středisko),
- řidič je způsobilý k jízdě dle pravidel silničního provozu;
- pokud máte ve vozidle autorádio, poslouchajte vysílání stanice Český rozhlas Radiožurnál (FM 91,1 MHz) nebo Český rozhlas České Budějovice (FM106,4 MHz),
- při jízdě do místa dekontaminace mějte zavřená okna, nevětrejte, klimatizační a topné zařízení vozidla používejte jen v režimu vnitřní cirkulace.

Dále:

- Po příjezdu na místo dekontaminace se provede kontrola případné kontaminace.
- V případě zjištěné kontaminace bude vaše vozidlo dekontaminováno, případně sami projdete stanovištěm osobní dekontaminace. Postupujte podle pokynů záchranných složek na místě.

Můžete-li si zabezpečit vlastní ubytování, využijte této možnosti. V každém případě vás žádáme: **informujte o svém příjezdu obecní úřad obce v místě vašeho vlastního ubytování.** I v případě evakuace do místa vlastního ubytování musíte dodržet stanovenou evakuační trasu v zóně havarijního plánování a projet místem dekontaminace.

2. hromadnými dopravními prostředky určenými k evakuaci:

Do jednotlivých obcí budou přistaveny autobusy, které vás dopraví do určených míst.

S konkrétními místy přistavení vás seznámí váš obecní úřad. Jsou volena tak, aby váš pobyt ve volném prostoru po opuštění úkrytu a při přemístění k autobusu byl co nejkratší. **Nasedání do autobusu na určeném shromaždišti bude zahájeno klaksonem autobusu a upřesněno místním rozhlasem nebo jiným způsobem v místě obvyklým.**

Po výzvě k nasednutí do autobusu i při využití vlastního vozidla (pokud je zaparkováno mimo vaše obydlí), je třeba dodržovat tato opatření:

- nasadit ochranné návleky na obuv (plastový sáček apod.),
- nasadit prostředky pro ochranu dýchacích cest a povrchu těla (roušky a improvizované prostředky individuální ochrany),
- vzít si sebou evakuační zavazadlo a příruční zavazadlo (nepokládejte je na zem), uzamknout dům a nejkratší cestou se odebrat k autobusu nebo vozidlu určenému k evakuaci,
- před vstupem do dopravního prostředku svléknout prostředky k ochraně povrchu těla (pláštěnku, gumové rukavice a jiné improvizované prostředky) sejmout z obuvi ochranné návleky a ponechat je mimo vozidlo,
- roušky a improvizované prostředky pro ochranu dýchacích cest si ponechat po celou dobu přesunu do místa dekontaminace,
- zachovávat klid, chovat se ukázněně, důsledně se řídit pokyny orgánů veřejné správy a složek provádějících evakuaci,
- upozornit starostu obce na případy, kdy spoluobčané z jakýchkoli důvodů zůstali v bytech a budovách.

Plánované evakuační trasy přes místa dekontaminace do přijímacích středisek:

Evakuační trasy jsou voleny tak, aby doprava po komunikacích byla plynulá, nedocházelo ke komplikacím, nebránilo se příjezdu technických prostředků, a v co nejkratší době mohlo být opuštěno ohrožené území **přes místa dekontaminace. Konkrétní využití evakuačních tras bude upřesněno dle aktuálního vývoje situace. Od místa dekontaminace do přijímacího střediska budou trasy voleny operativně.**

Evakuační trasy:

Evakuační trasa č. 1

Od elektrárny po silnici 105 směrem Hluboká nad Vltavou a České Budějovice

Evakuační trasa č. 2

Z obce Kočina po silnici 122 směrem Dříteň, Nákří, Dívčice, Novosedly, na křižovatce se silnicí 20 doleva na Sedlec

Evakuační trasa č. 3

Z obce Temelín po silnici 141 směrem Sedlec, Chvalešovice, Čičeni-ce a Vodňany

Evakuační trasa č. 4

Z obce Temelín po silnici 138 směrem Všetec, Albrechtice nad Vltavou, Paseky, Tálín, Žďár na křižovatce se silnicí 20 doprava směrem Písek

Evakuační trasa č. 5

Z obce Zvěrkovice po silnici 105 směrem Týn nad Vltavou, dále po silnici 159 po směru Neznašov, Albrechtice nad Vltavou, Údraž, Jehnědno, Chřešovice, Dobešice, Třešně, Záhoří a Svatonice

Evakuační trasa č. 6

Z Týna nad Vltavou po silnici 105 směrem Koloděje nad Lužnicí, Koloměřice, Chrástany, Dražič, Nemějice, Svatkovice, Bilinka a Bernartice

Evakuační trasa č. 7

Z Týna nad Vltavou po silnici 122 směrem Netěchovice, Nuzice a Hodonice k jižní bráně letiště Armády ČR

Evakuační trasa č. 8

Z Týna nad Vltavou, dále po silnici 159 směrem Březnice, Hodětín, Komárov, Svinky, Vlastiboř, Záluží, Vesce, Soběslav a po silnici 3 doprava na Veselí nad Lužnicí

Evakuační trasa č. 9

Z Týna nad Vltavou po silnici 147 směrem Bečice, Žimutice, Bzí, Dolní Bukovsko na křižovatku se silnicí 3 doprava směrem České Budějovice

V přijímacím středisku vám bude přiděleno místo nouzového ubytování. V místech nouzového ubytování pro vás bude zajištěno stravování včetně pitného režimu.

PŘEHLED PŘIJÍMACÍCH STŘEDISEK URČENÝCH PRO JEDNOTLIVÉ OBCE

Obce v 5 km části ZHP JE Temelín

Obec	Část obce	Přijímací středisko
Dříteň	Dříteň	České Budějovice
Dříteň	Libív	České Budějovice
Dříteň	Malešice	České Budějovice
Olešník	Nová Ves	České Budějovice
Temelín	Knín	Jindřichův Hradec
Temelín	Kočín	Jindřichův Hradec
Temelín	Lhota pod Horami	Jindřichův Hradec
Temelín	Litoradice	Jindřichův Hradec
Temelín	Sedlec	Jindřichův Hradec
Temelín	Temelín (včetně Kaliště)	Jindřichův Hradec
Temelín	Zvěrkovice (včetně Zaluží)	Jindřichův Hradec
Týn nad Vltavou	Hněvkovice na l. břehu Vlt.	Tábor
Týn nad Vltavou	Hněvkovice na p. břehu Vlt.	Tábor
Týn nad Vltavou	Týn nad Vltavou	Tábor
Týn nad Vltavou	Malá Strana	Tábor
Všemslyce	Bohunice	Jindřichův Hradec
Všemslyce	Všemslyce	Jindřichův Hradec

PŘEHLED PŘIJÍMACÍCH STŘEDISEK URČENÝCH PRO JEDNOTLIVÉ OBCE

Obce v 5–13 km části ZHP JE Temelín

Obec	Část obce	Přijímací středisko
Dívčice	Česká Lhota	České Budějovice
Dívčice	Dívčice (vč. Dívčice - U nádr.)	České Budějovice
Dívčice	Dubeneč	České Budějovice
Dívčice	Novosedly	České Budějovice
Dívčice	Zbudov	České Budějovice
Dříteň	Chvalešovice	České Budějovice
Dříteň	Malešice-Bílá Hůrka	České Budějovice
Dříteň	Radomilice	České Budějovice
Dříteň	Strachovice	České Budějovice
Dříteň	Velice	České Budějovice
Dříteň	Záblatí	České Budějovice
Dříteň	Záblatíčko	České Budějovice
Hluboká n. Vlt.	Hluboká n. Vlt. (Stará Obora)	Tábor
Hluboká n. Vlt.	Hroznějovice	České Budějovice
Hluboká n. Vlt.	Jeznice	České Budějovice
Hluboká n. Vlt.	Kostelec	České Budějovice

Obec	Část obce	Přijímací středisko
Hluboká n. Vlt.	Líšnice	České Budějovice
Hluboká n. Vlt.	Munice	České Budějovice
Hluboká n. Vlt.	Poněšice	České Budějovice
Hluboká n. Vlt.	Purkarec	České Budějovice
Mydlovary	Mydlovary	České Budějovice
Nákří	Nákří	České Budějovice
Olešník	Chlumec	České Budějovice
Olešník	Olešník	České Budějovice
Vlkov	Vlkov	České Budějovice
Zahájí	Zahájí	České Budějovice
Zliv	Zliv	České Budějovice
Albrechtice n. Vlt.	Albrechtice n. Vlt.	Milevsko
Albrechtice n. Vlt.	Hladná	Milevsko
Albrechtice n. Vlt.	Údraž	Milevsko
Albrechtice n. Vlt.	Újezd	Milevsko
Paseky	Nuzov	Milevsko
Paseky	Paseky	Milevsko

PŘEHLED PŘIJÍMACÍCH STŘEDISEK URČENÝCH PRO JEDNOTLIVÉ OBCE

Obce v 5–13 km části ZHP JE Temelín

Obec	Část obce	Přijímací středisko
Protivín	Krč	Písek
Protivín	Milenovice	Písek
Protivín	Myšenec	Písek
Protivín	Protivín	Písek
Protivín	Těšínov	Písek
Protivín	Záboří	Písek
Tálín	Kukle	Milevsko
Tálín	Tálín	Milevsko
Žďár	Nová ves u Protivína	Milevsko
Žďár	Žďár	Milevsko
Žďár	Žďárské Chalupy	Milevsko
Bechyně	Hvoždany	Soběslav
Březnice	Březnice	Soběslav
Hodonice	Hodonice	Soběslav
Záhoří	Záhoří	Soběslav
Bečice	Bečice	Třeboň
Čenkov u Bechyně	Čenkov u Bechyně	Třeboň
Dobšice	Dobšice	Třeboň
Dolní Bukovsko	Bzí	Třeboň
Dolní Bukovsko	Radonice	Třeboň

Obec	Část obce	Přijímací středisko
Dražič	Dražič (Na Skaličkách)	Třeboň
Horní Kněžeklady	Dolní Kněžeklady	Třeboň
Horní Kněžeklady	Horní Kněžeklady	Třeboň
Horní Kněžeklady	Štipoklasy	Třeboň
Hosty	Hosty	Třeboň
Chrástany	Doubrava	Třeboň
Chrástany	Doubravka	Třeboň
Chrástany	Chrástany	Třeboň
Chrástany	Koloměřice	Třeboň
Chrástany	Pašovice	Třeboň
Modrá Hůrka	Modrá Hůrka	Třeboň
Modrá Hůrka	Pořežanky	Třeboň
Týn nad Vltavou	Koloděje nad Lužnicí	Tábor
Týn nad Vltavou	Netěchovice	Tábor
Týn nad Vltavou	Nuzice	Tábor
Týn nad Vltavou	Předčice	Tábor
Týn nad Vltavou	Vesce	Tábor
Všemyslice	Neznašov	Jindřichův Hradec
Všemyslice	Slavětice	Jindřichův Hradec
Všemyslice	Všeteč	Jindřichův Hradec

PŘEHLED PŘIJÍMACÍCH STŘEDISEK URČENÝCH PRO JEDNOTLIVÉ OBCE

Obce v 5–13 km části ZHP JE Temelín

Obec	Část obce	Přijímací středisko
Žimutice	Hrušov	Třeboň
Žimutice	Krakovčice	Třeboň
Žimutice	Pořežany	Třeboň
Žimutice	Smilovice	Třeboň
Žimutice	Sobětice	Třeboň
Žimutice	Třitim	Třeboň
Žimutice	Tuchonice	Třeboň
Žimutice	Žimutice	Třeboň
Čičenice	Čičenice	Vodňany
Čičenice	Strpí	Vodňany
Čičenice	Újezdec	Vodňany
Vodňany	Čavyně	Vodňany

FORMULÁŘ „A“ / POZNÁMKY PRO VAŠI POTŘEBU

VYPLŇTE JIŽ TEĎ

Tento formulář je určen k tomu, abyste si mohli zaznamenat údaje, které můžete potřebovat v případě vyhlášení evakuace. Vyplňte a ponechte v kalendáři pro vlastní potřebu!

Vaše evakuovaná obec (název):

Určená evakuační trasa k místu dekontaminace (doplňte až v případě radiační havárie – trasa vám bude sdělena současně s výzvou k evakuaci, na základě meteorologických podmínek):

Místo dekontaminace:

Přijímací středisko vaší obce:*

Přijímací středisko školského zařízení vašich dětí:*

Přijímací středisko vašeho zaměstnání:*

Důležitá telefonní čísla:

Starosta:

Obecní úřad:

*Přijímací středisko se určuje dle obce, ve které se objekt nachází, viz „Přehled přijímacích středisek určených pro jednotlivé obce“

Poznámka: Informace potřebné pro vyplnění tohoto formuláře vám na vyžádání poskytne váš příslušný obecní úřad.

FORMULÁŘ „B“ PRO OBECNÍ ÚŘAD

**VYPLNÍ OSOBY VYŽADUJÍCÍ POMOČ PŘI EVAKUACI
VYPLŇTE po obdržení tohoto kalendáře
A ODEVZDEJTE NA VÁŠ OBECNÍ ÚŘAD**

Vaše jméno:

Vaše adresa:

Vaše telefonní číslo:

Obec:

Místní část obce:

Jména a příjmení osob poskytujících vám péči:

Telefonní číslo:

Adresa:

V případě ukrytí potřebuji zajistit pomoc: (jakou)

V případě evakuace potřebuji zajistit pomoc: (jakou)

Doplňující údaje a informace:

FORMULÁŘ „C“ OZNAČENÍ OPOUŠTĚNÉHO DOMU PRO PÉČI O ZVÍŘATA

VYPLŇTE PŘI EVAKUACI
– vyplní majitel zvířat po vyhlášení evakuace

Při evakuaci tento lístek vyplňte a umístěte viditelně na dveřích vašeho bytu či domu. Ke zvířatům umožněte přístup!

Adresa:

Majitel (mobil, e-mail):

Druh zvířat:

Počet zvířat:

Umístění zvířat:

Zvířata, která vyžadují ošetření:

Umístění krmiv:

FORMULÁŘ „D“ ZPRÁVA PRO OBECNÍ ÚŘAD

VYPLŇTE PŘI EVAKUACI

Při evakuaci vyplňte a umístěte viditelně na dveřích opuštěného domu či bytu.

Vaše evakuovaná obec (název):

Vaše adresa:

Jména a příjmení (osob žijících ve společné domácnosti):

Odjeli jsme dne:

V hodin:

Vlastním vozidlem: ano ne

V případě evakuace vlastním vozidlem a vlastního ubytování se po příjezdu na místo přihlaste na místním obecním úřadu. Budeme se zdržovat na adrese (kontakt, mobil, e-mail):

Podpis:

Tuto část v případě evakuace oddělte a ponechte při odchodu na dveřích bytu či domu.
Na základě vyplnění a připevnění tohoto formuláře nebudete vyhledáváni ve svém bydlišti a ulehčíte práci záchranářům.

Zóna havarijního plánování Jaderné elektrárny Temelín

