



1. LÉKAŘSKÁ FAKULTA
UNIVERZITY KARLOVY V PRAZE

VŠEOBECNÁ FAKULTNÍ
NEMOCNICE V PRAZE



Kůže

- anatomie
- fyziologie

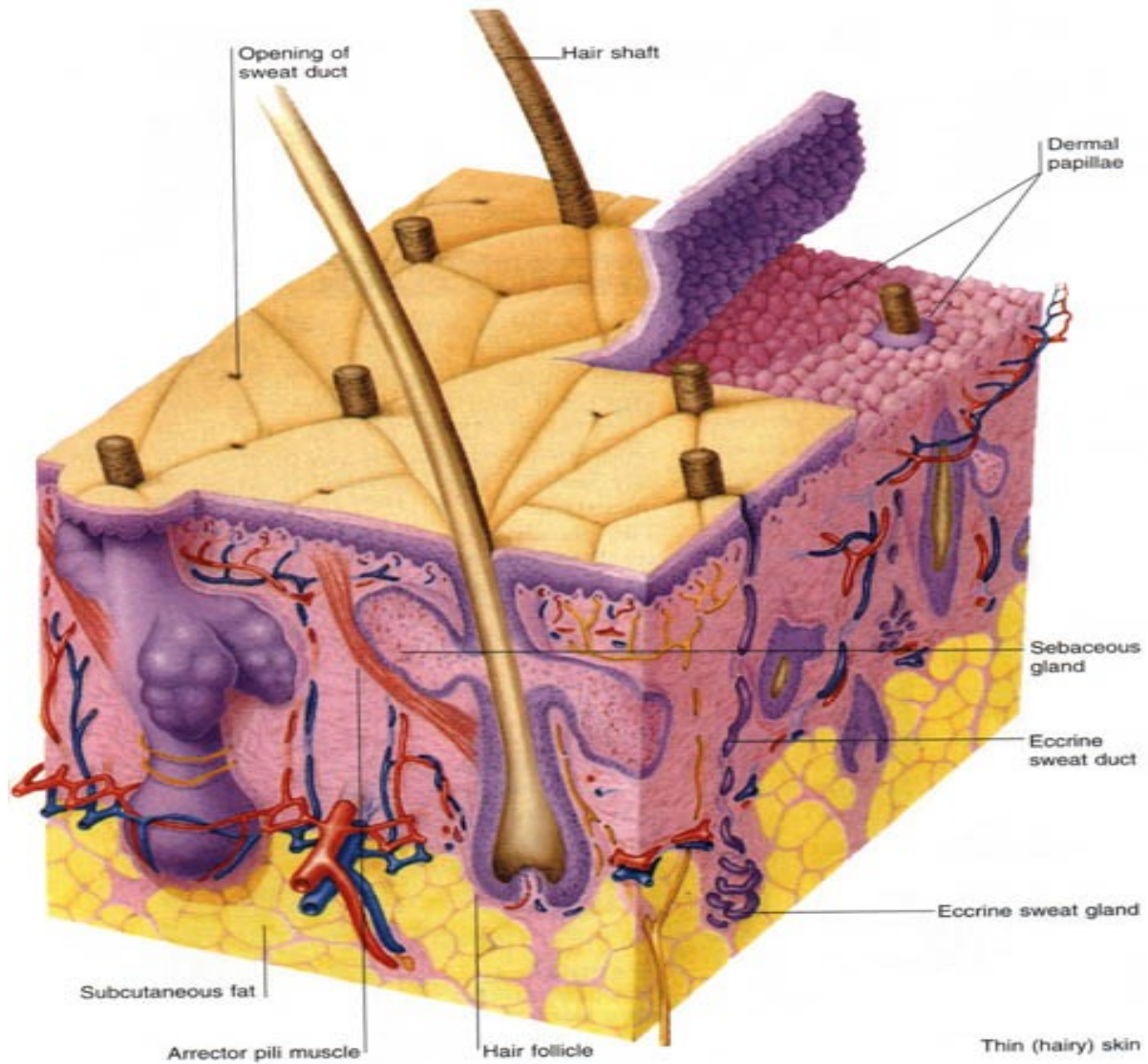
primární a sekundární eflorescence

Doc. MUDr Ivana Kuklová, CSc
Dermatovenerologická klinika 1. LF UK

**Kůže pokrývá 1,6-2 m²
povrchu těla.**

Tvoří ji 3 části:

- epidermis (0,3-1,5 mm),**
- dermis (0,6-3 mm) a**
- podkoží –tuková tkáň**



Korium, dermis, škára

- **vazivová vlákna a vazivové buňky**
- **cévní (tepenné a žilní vrstvy)**
- **nervová zakončení - tlak**
teplo
chlad
bolest

Korium

- **vazivová vlákna a vazivové buňky zajišťují:**
 - **pevnost kůže a odolnost vůči mechanickým inzultům**
 - **pružnost kůže (elastická vlákna)**
 - **štěpitelnost (kosmetické důsledky - jizvení)**

cévy

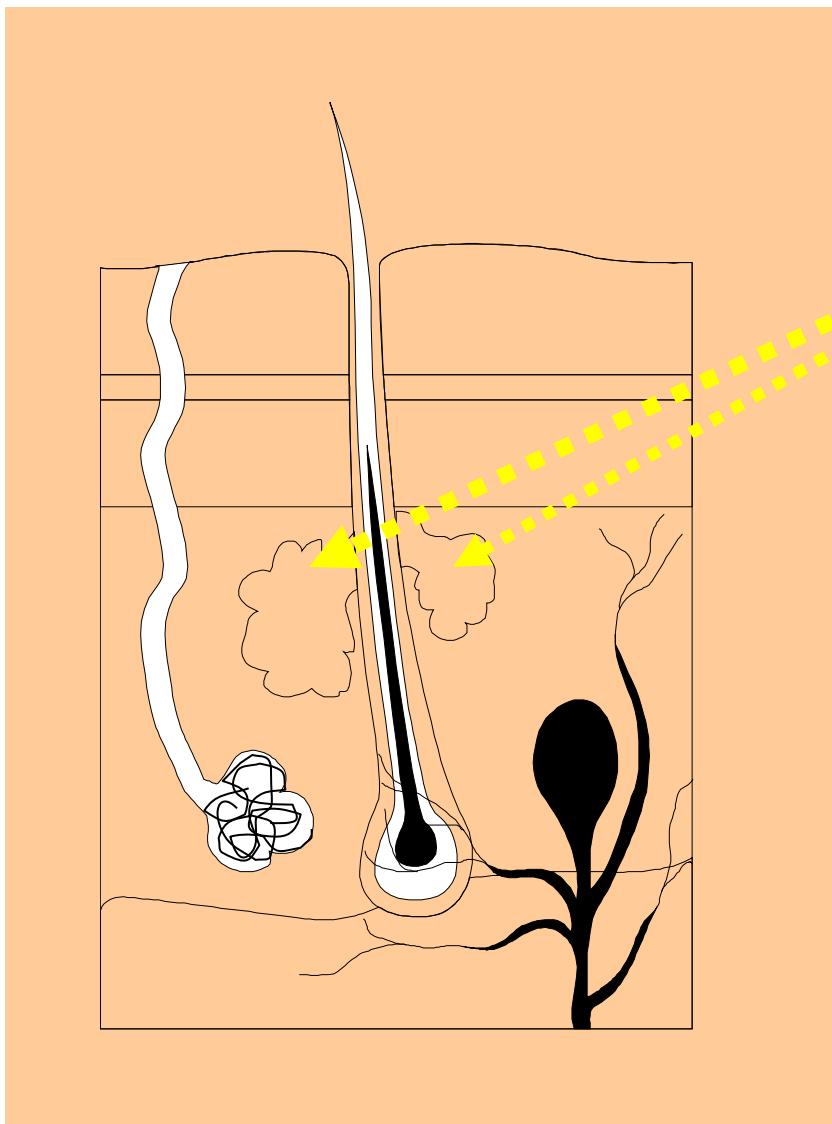
- **cévní (tepenné a žilní vrstvy)**
 - dvě pleteně**
 - **povrchová**
 - **hluboká**
 - **spojovací cévy**
- **regulace tepla**

Mazová žláza

ústí do vlasového folikulu,
je hlavním producentem
mazu tvořeného rozpadem
buněk její výstelky.

Maz je složený zejména
z lipidů cytoplazmy.

Výrazně se podílí
na ochraně kůže proti
zevnímu prostředí



Potní žlázy

žlázy ekrinní (tzv. malé potní)

- po celém povrchu těla s výjimkou rtů, přirození
- nejvíce ve dlaních, chodidlech, podpaží
- celkový počet 2 - 5 milionů

žlázy apokrinní (tzv. velké potní) - pachové

- pouze v podpaží, zevní zvukovod, přirození, okolí konečníku

Podkoží

- tukové buňky
- tukový polštář
- tepelná izolace

Funkce kůže

- Bariérová
- Sekreční (keratin, melanin, pot, maz)
- Metabolická (D vitamin)
- Regulační (změny prokrvení, odpařování vody, pocením)
- Senzorická (smyslový orgán)
- Imunologická
- Depotní (rezervoár vody, tuku)
- Psychosociální (nonverbální komunikace)
- **Aktivita kožního metabolismu představuje 1/3 aktivity jater**

Pigmentace kůže

- 5% buněk zárodečné vrstvy jsou tzv. *melanocyty*, které tvoří ochranný pigment melanin - barvivo schopné vychytávat některé druhy záření
- předání *válcovitým* buňkám bazální vrstvy

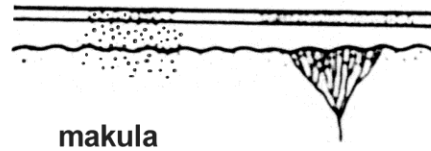
Propustnost kůže

- sama kůže je málo propustná pro tekutiny a plyny
- v malé míře se kůže účastní dýchání (výměny kyslíku a kysličníku uhličitého)
- chemické látky pronikají pomocí žláz (mazové a potní)

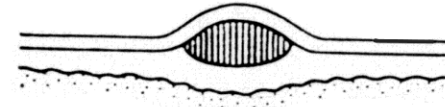
Eflorescence (efflorescere-vykvétat)

- lokalizace
- konfigurace

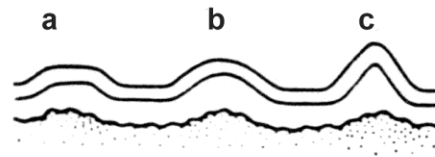
Primární eflorescence



makula



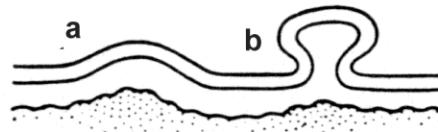
vezikula subkorneální



papula
a) plochá
b) polokulová
c) kónická



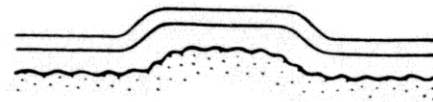
vezikula intraepidermální



tuber
a) přisedlý
b) stopkatý



vezikula subepidermální



pomfus (urtika)

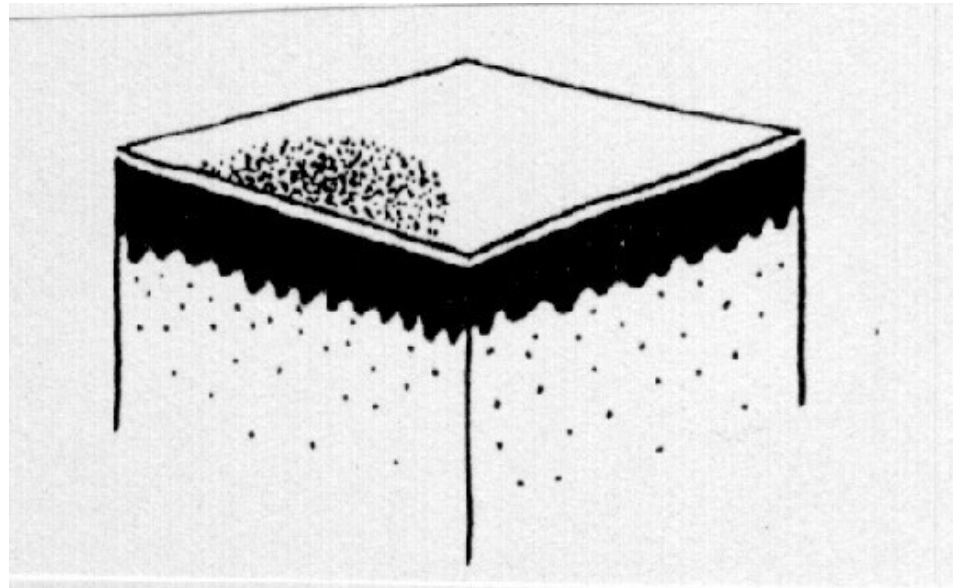


pustula



Macula

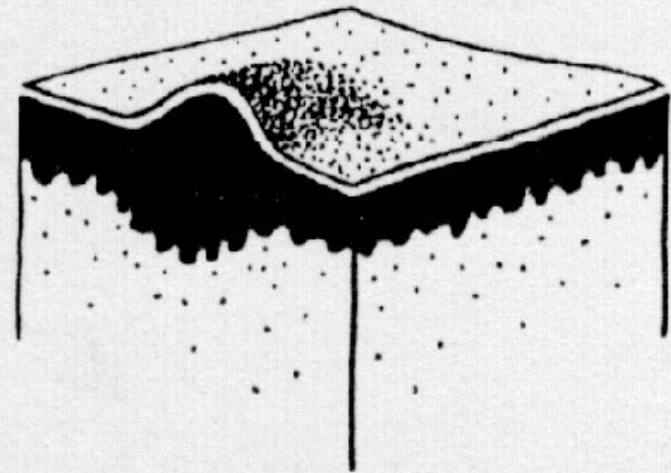
**Plochá změna
barvy kůže**





Papula

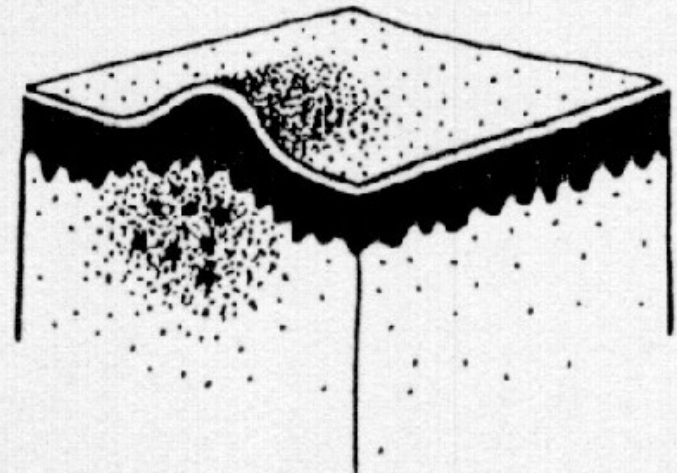
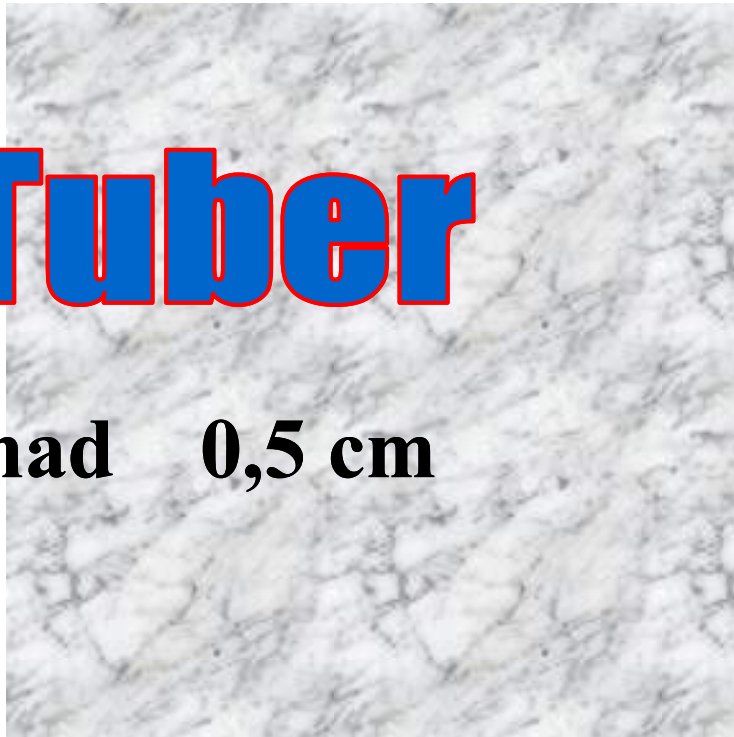
do velikosti
0,5 cm



Epidermal papule

Tuber

nad 0,5 cm

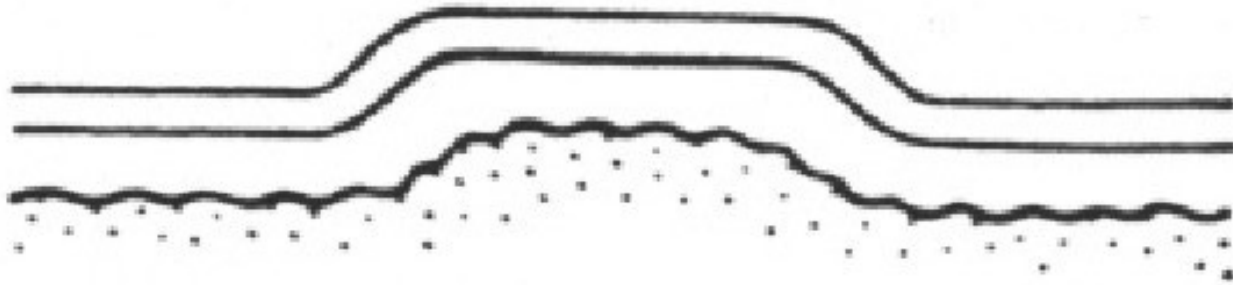


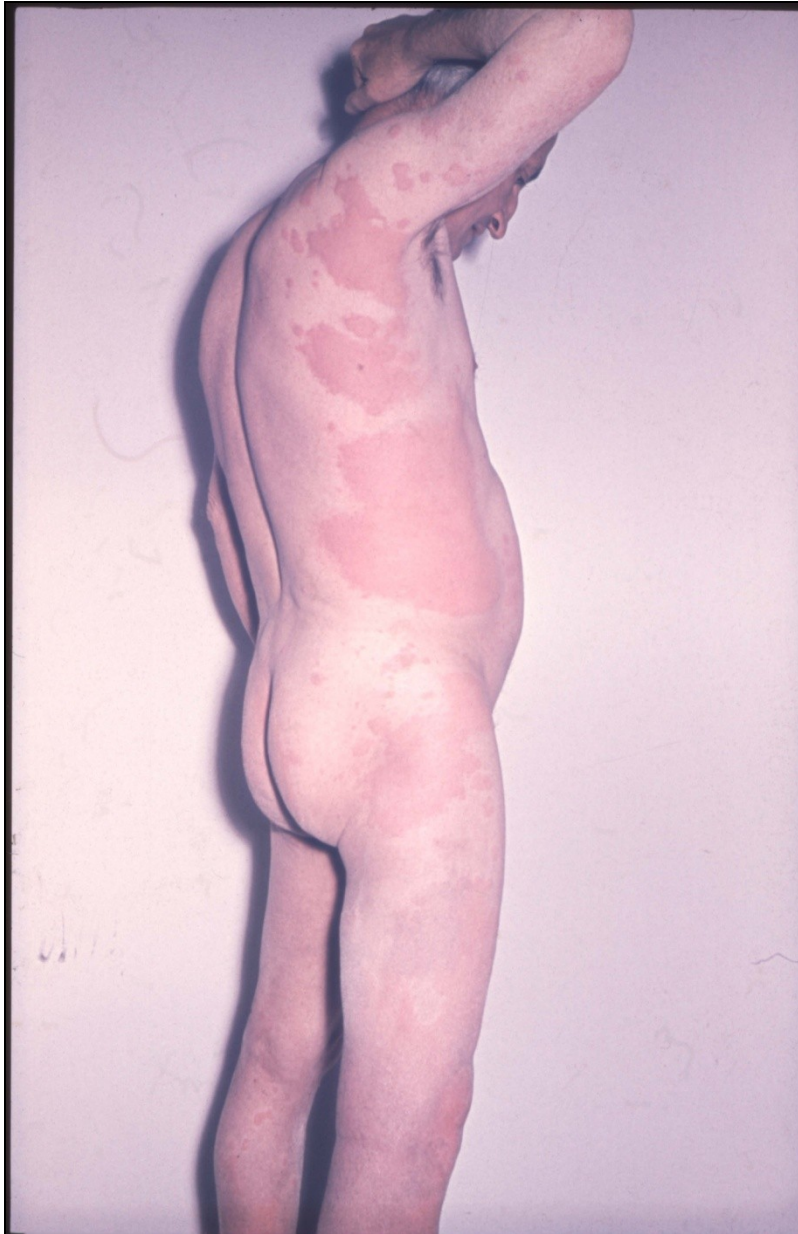
Cutaneous papule



n.spilus

Pomphus (urtica)





Urticaria gigantea

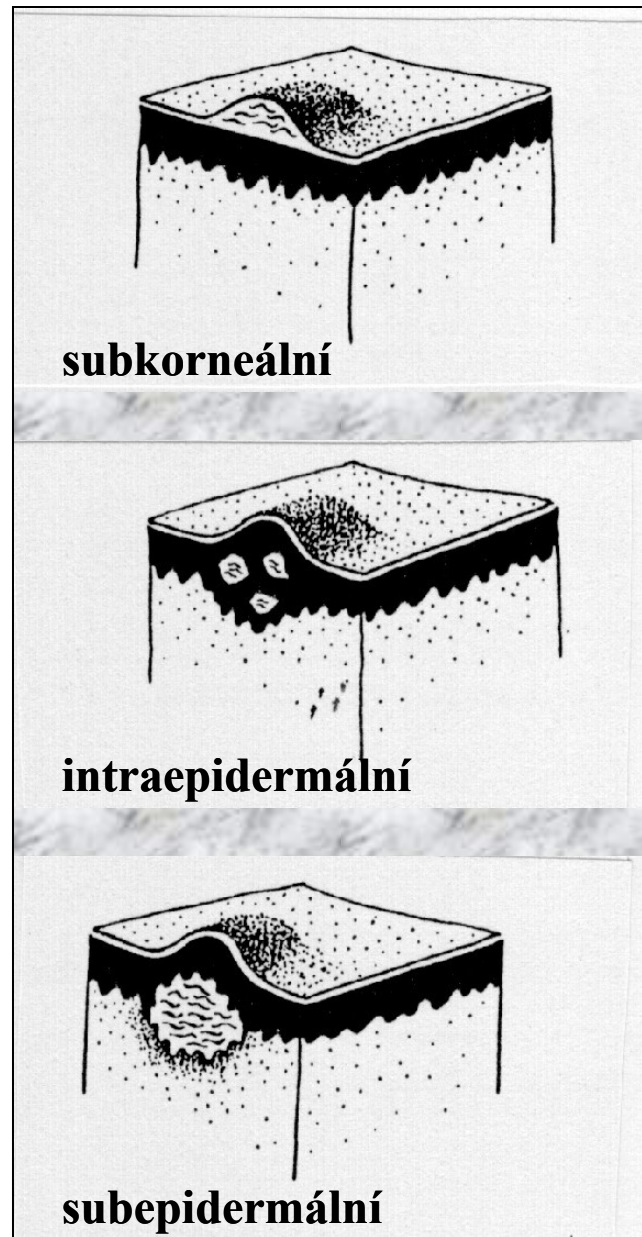
**lékový
exantém**

Vesicula

průměr < 0,5 cm

Bulla

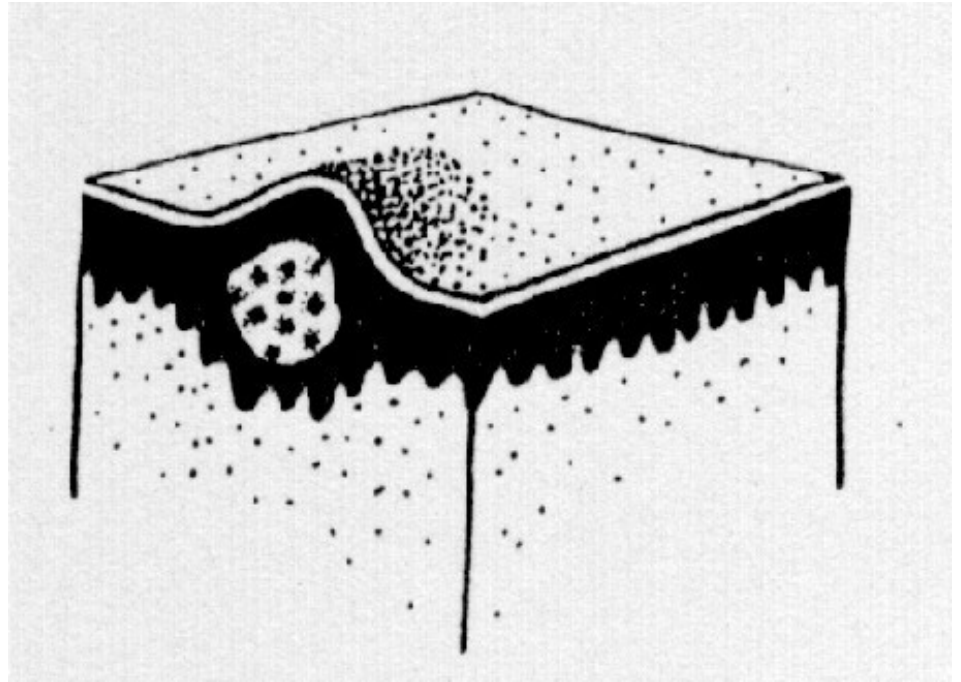
průměr > 0,5 cm





Pustula

**Pupínek
naplněný
hnisem**





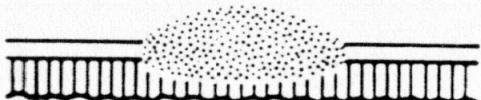
Sekundární eflorescence



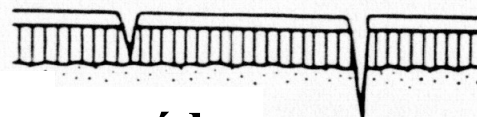
squama



eroze, exkoriace

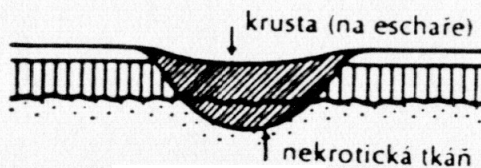


crusta



ragáda

ragáda hluboká



eschara

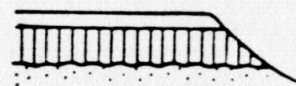


ulcus

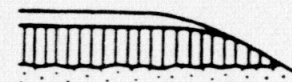
Okraje vředu



navalný

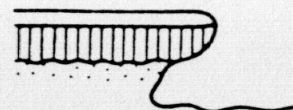


plochý



vkleslý

přilehlý

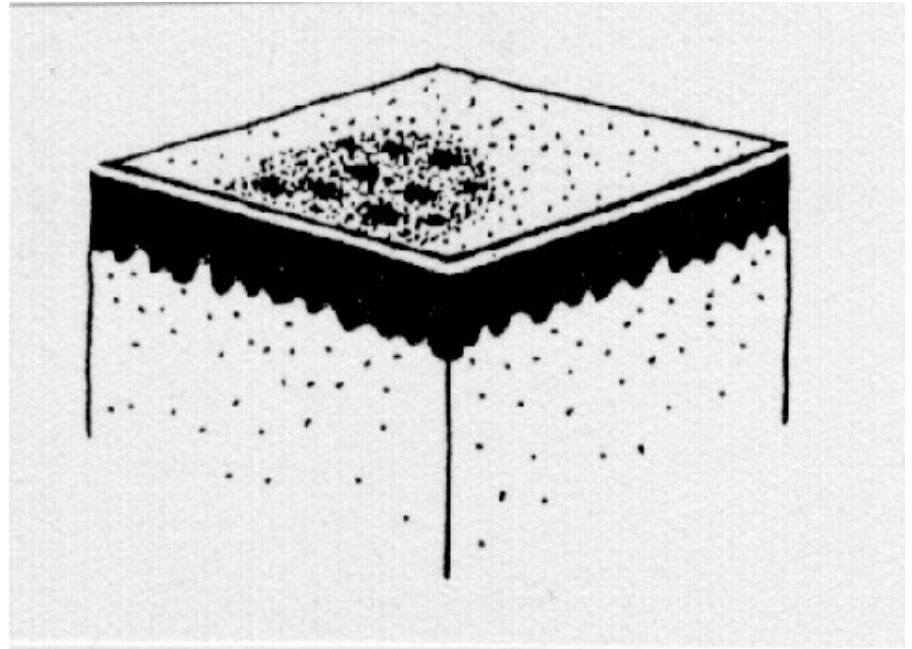


podminovaný

Squama

šupina

- pityriasiformní
- lamelózní

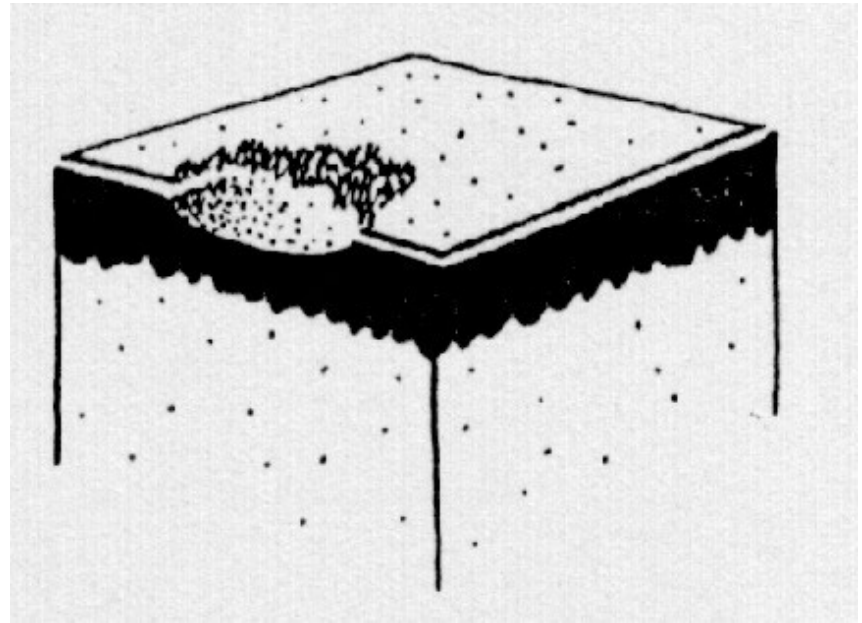


Psoriasis, atopický ekzém, deskvamace-
šupiny



Crusta

strup



Z:

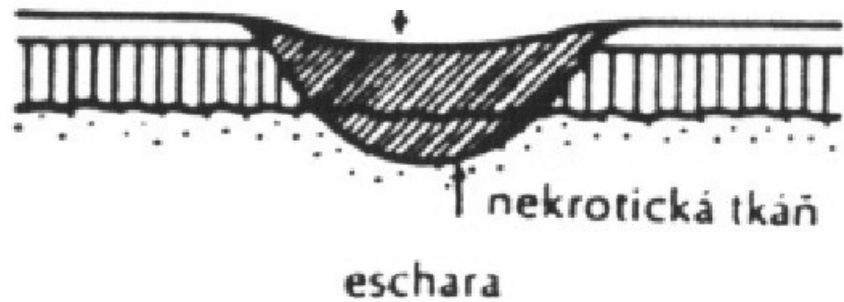
- **tkáňového moku (medově žlutá)**
- **krve (tmavě červenohnědá)**
- **hnisu (podle bakteriální příměsi)**

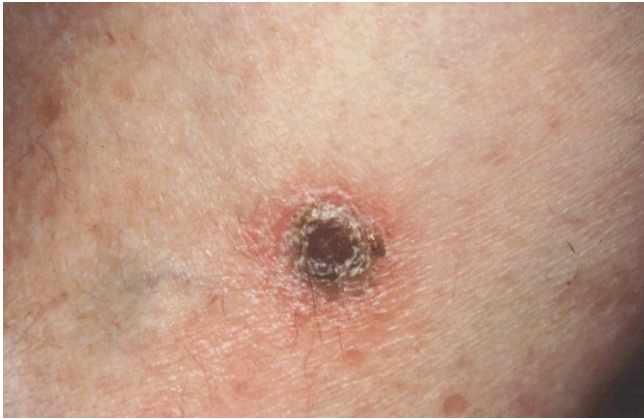


Eschara

příškvár

**nekrotická tkáň
vzniklá ischemií
příslušné oblasti**

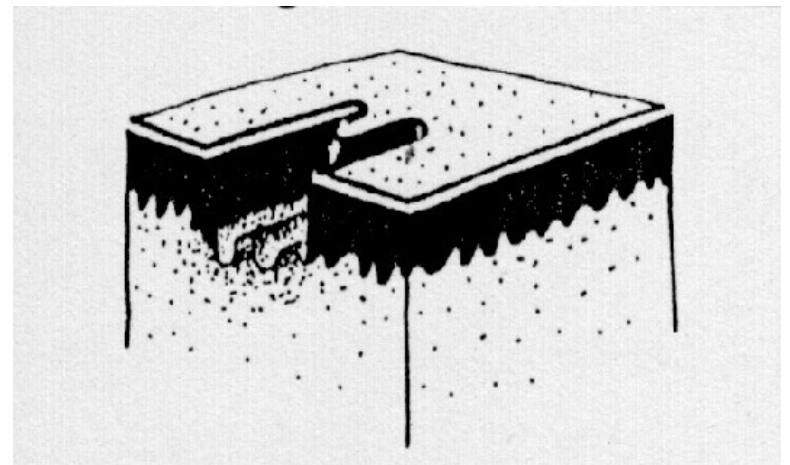
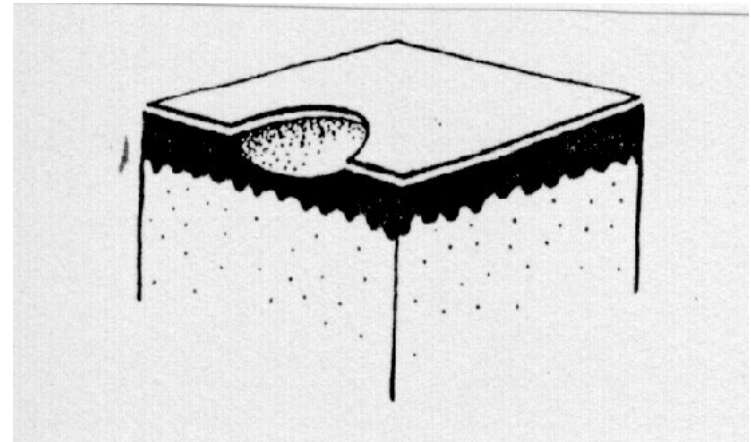




Erosio, excoriatio

**Sekundární eflorescence
vznikající po mechanickém
podráždění kůže**

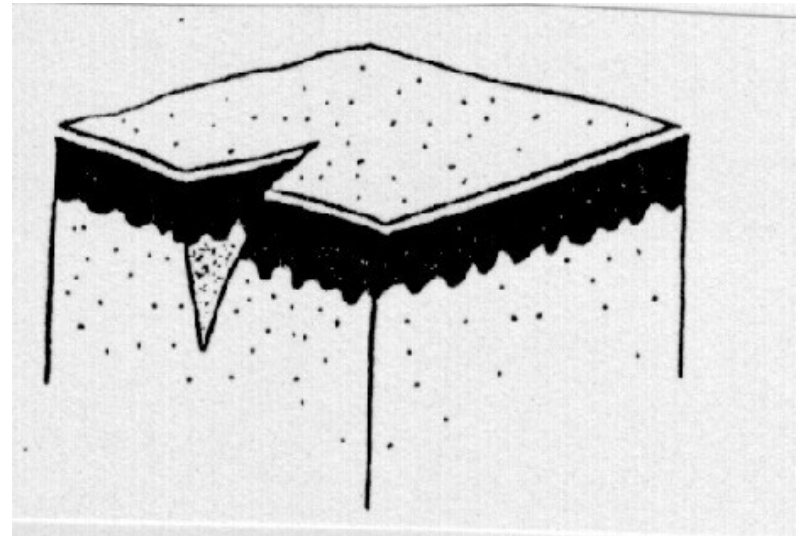
- při pruritu,
- po odstranění krytky puchýře
- poranění
- záměrně





Rhagas

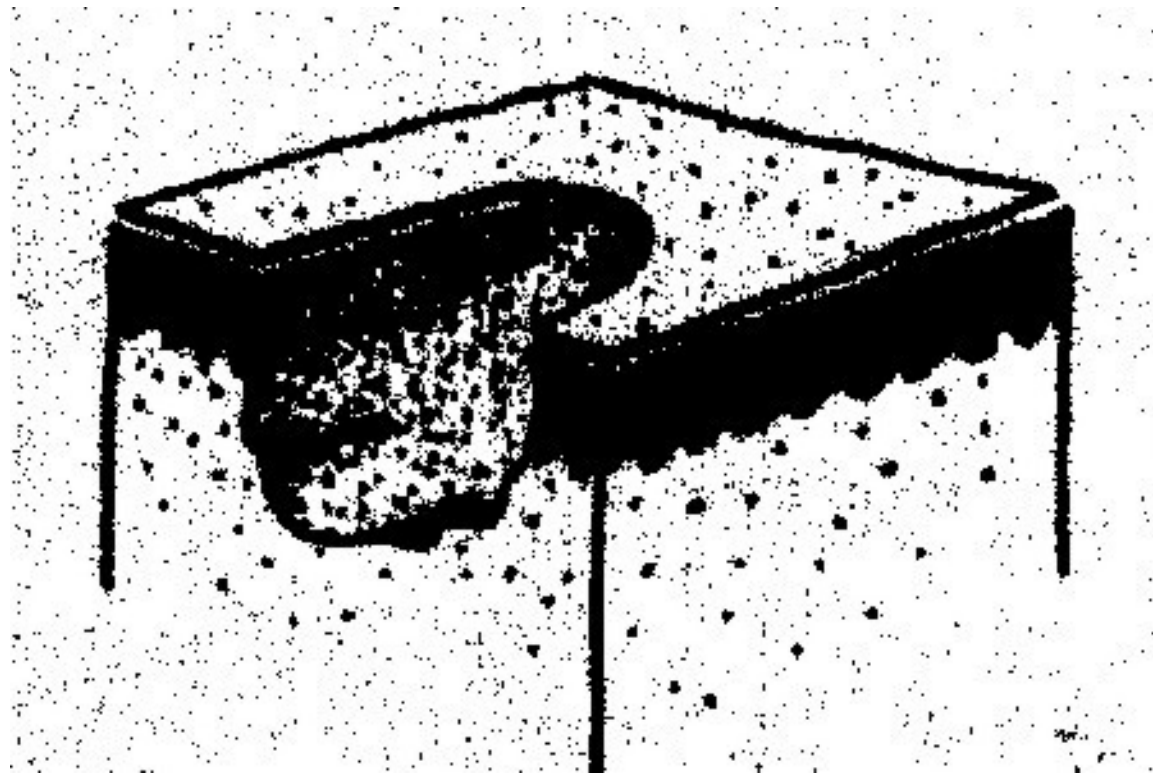
ragáda, fisura



**Kůže pod vlivem tlaku nebo tahu
snadněji praská**



Ulcus





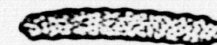


Uspořádání eflorescencí

jednotlivé eflorescence



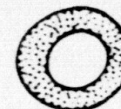
seskupení lineární



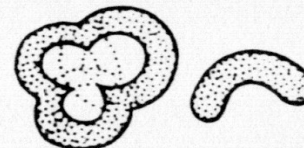
seskupení moniliformní



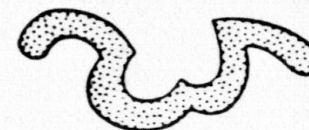
seskupení anulární



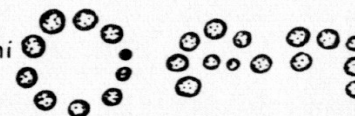
seskupení circinární
semicircinární



seskupení serpiginózní



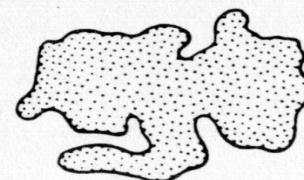
seskupení herpetiformní
(od herpes circinatus)



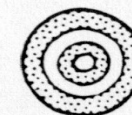
seskupení zosteriformní



seskupení geografické

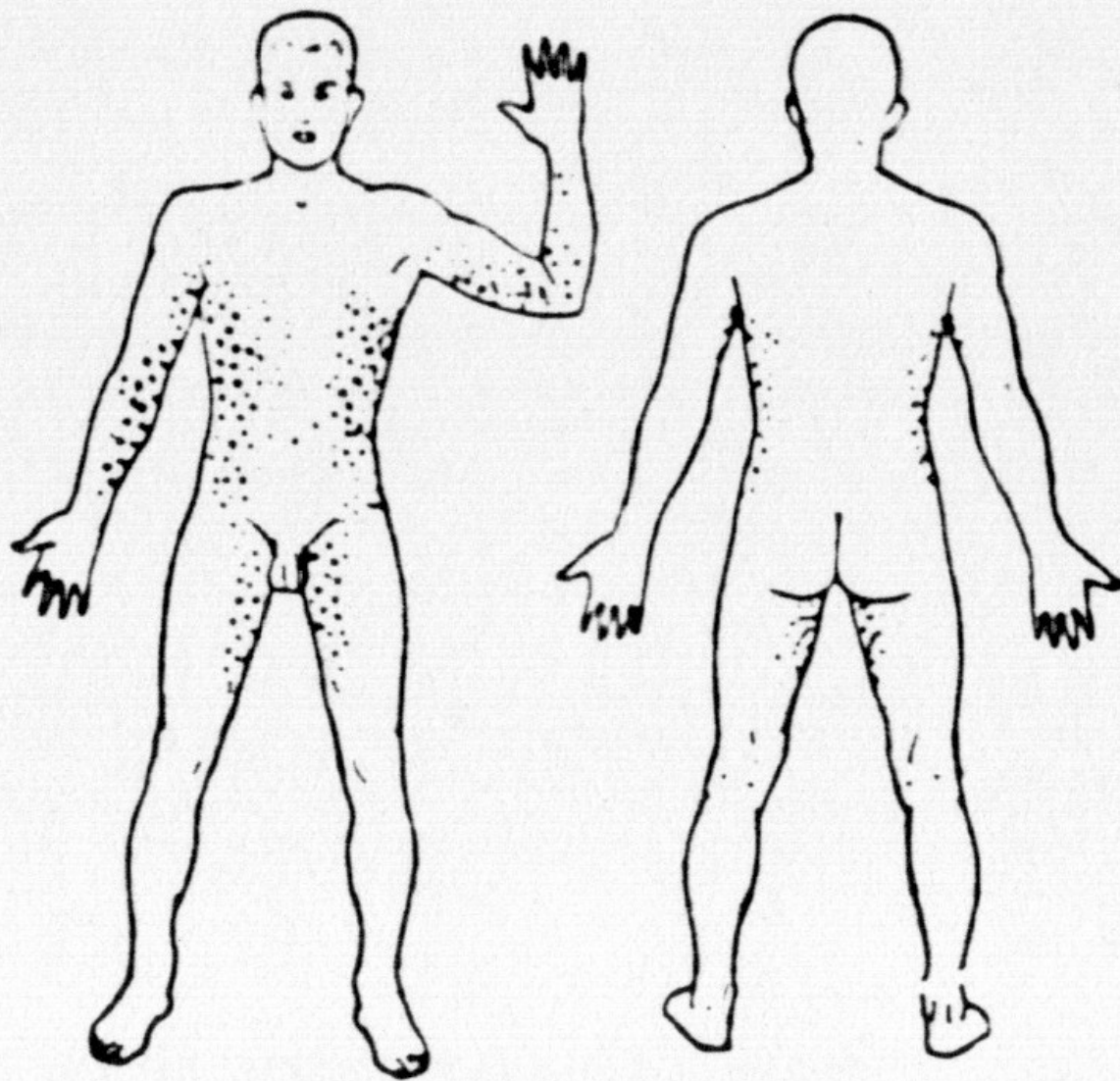


seskupení irisové



Predilekční lokalizace

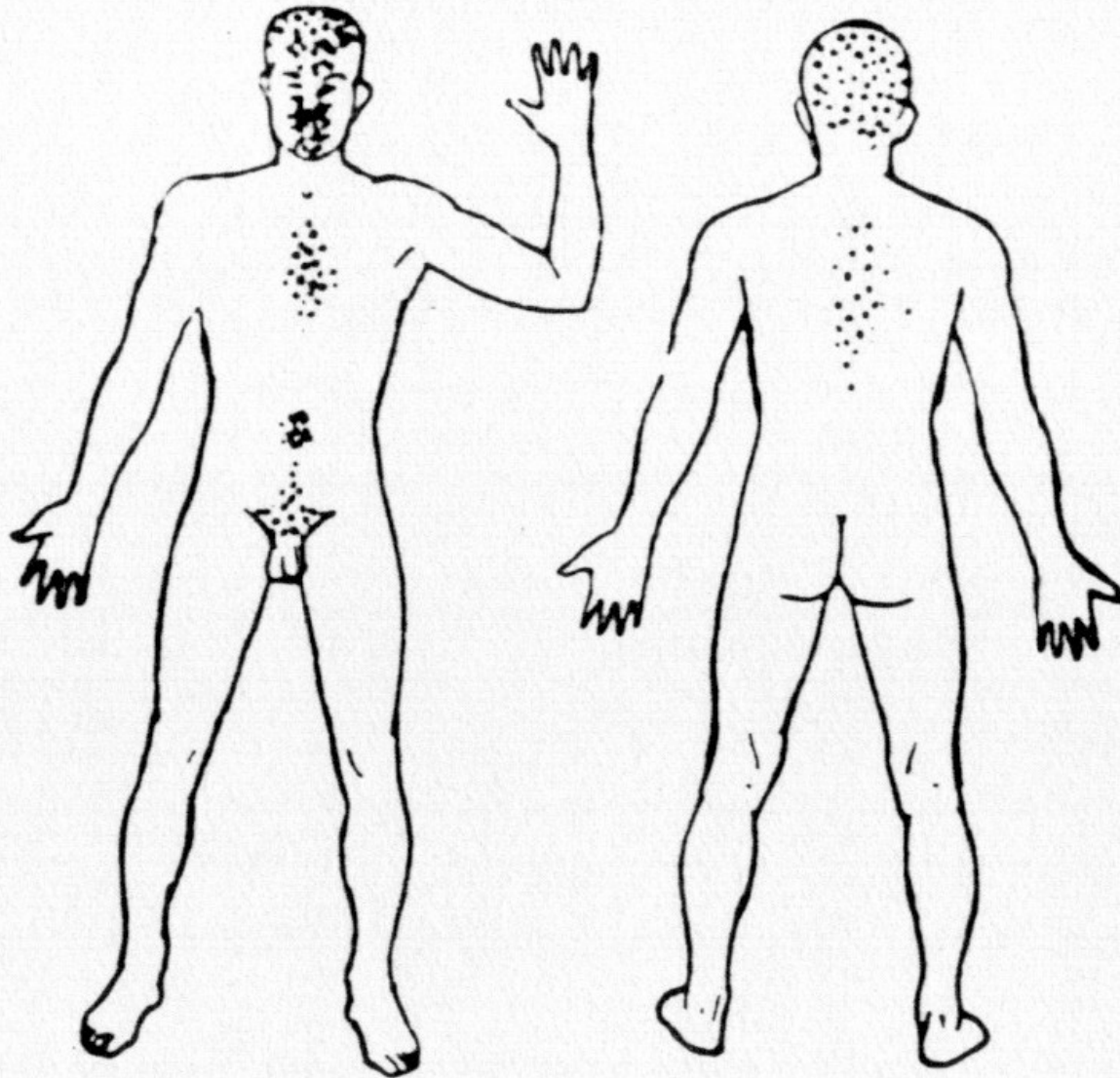
- Místa, ve kterých se vyskytují přednostně základní projevy kožní choroby.
- Je pro tyto choroby typická
- Mnohdy pomůže upřesnit diagnózu



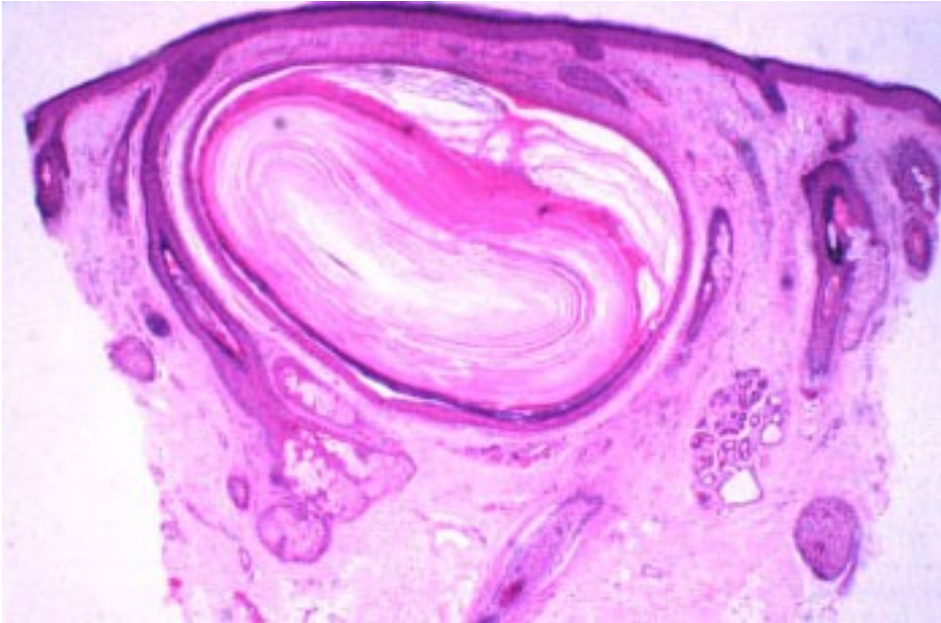
Embolizační lokalizace (exantémy)

**Exanthema
medicamentosum
Amoxicilin**





Seboroická (akné, seborea)





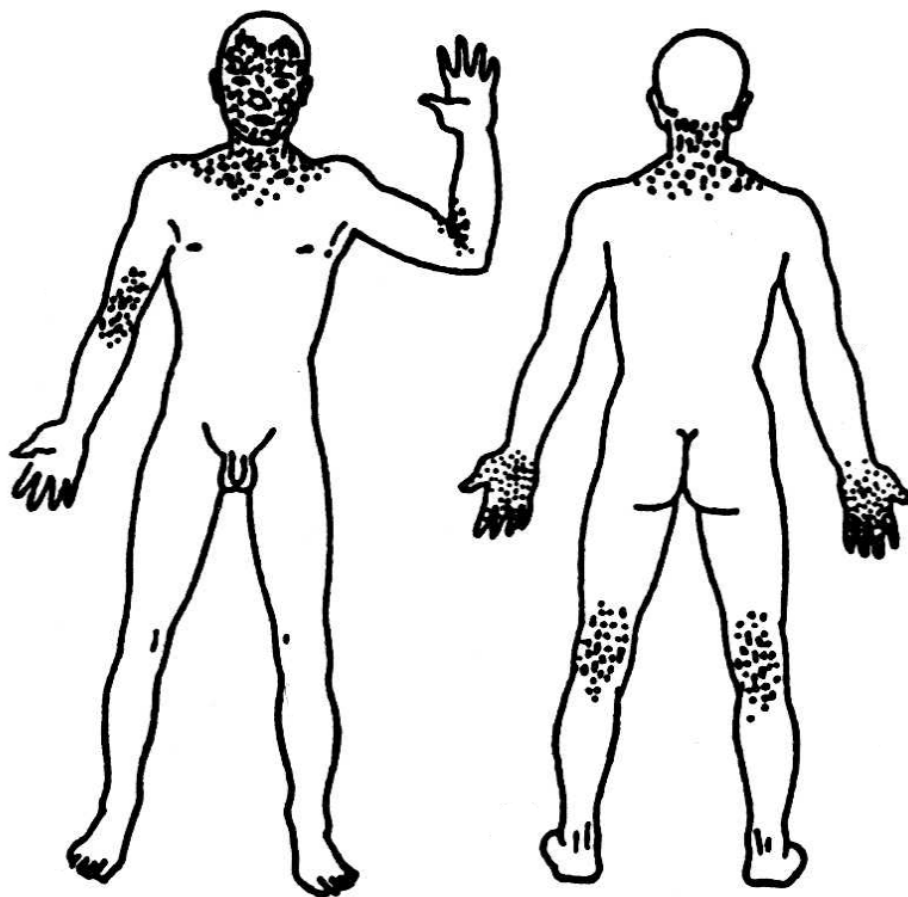
 **DOIA**
University of Erlangen,
Institute of Dermatology
Tel: +49 91 31 - 85 - 2727

Intertriginózní

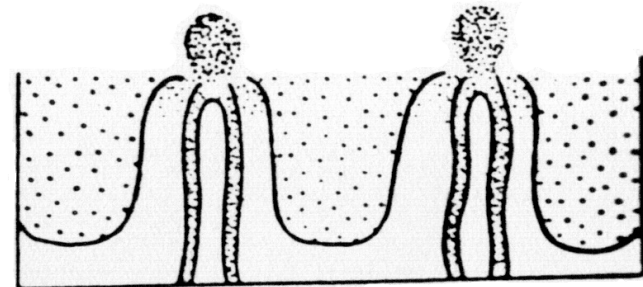
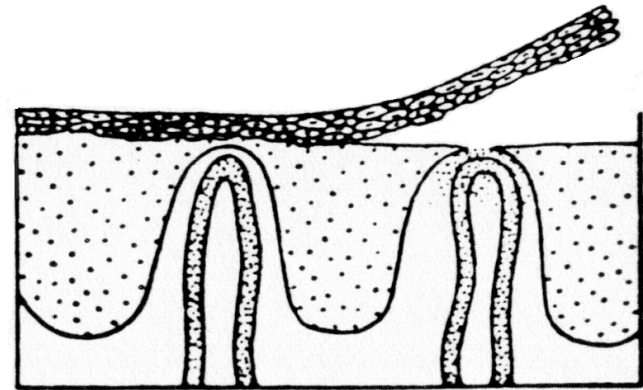
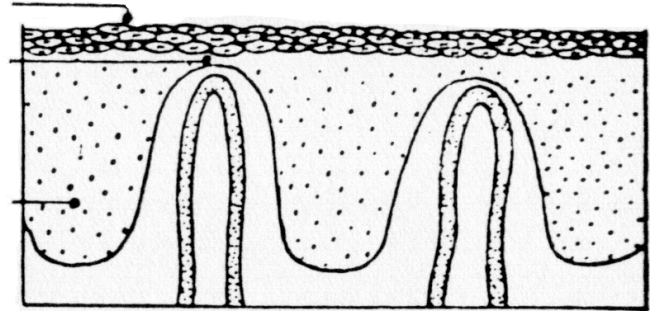
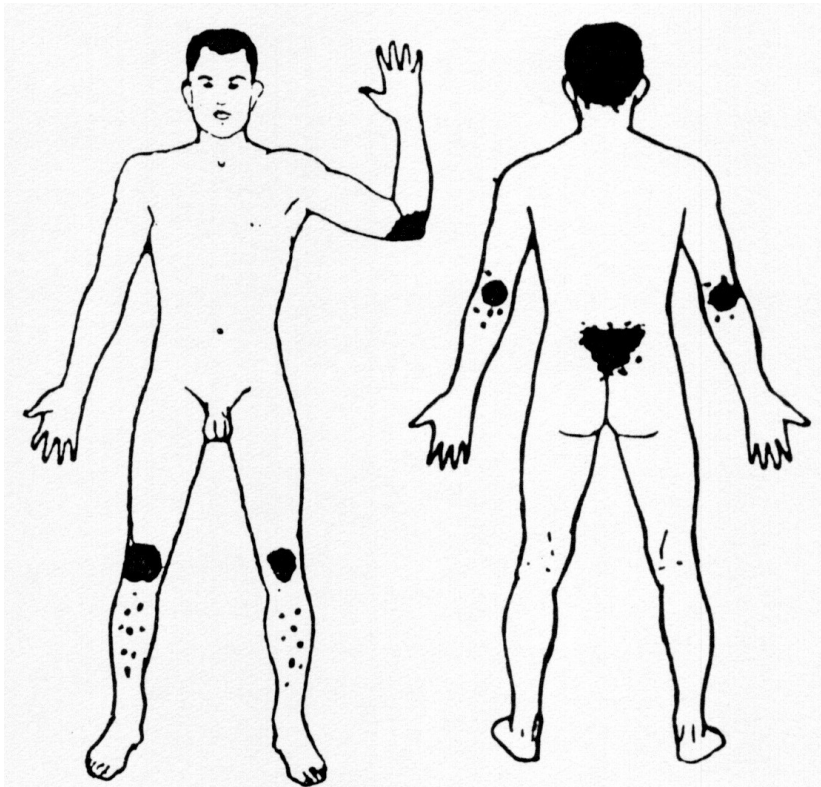
**místa vlhké zapářky,
kožní záhyby,
duplikatury**



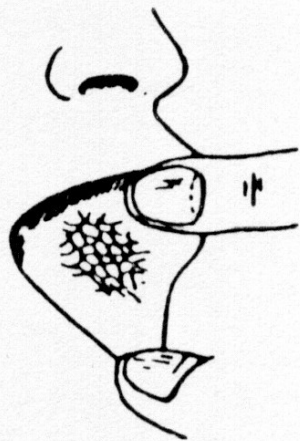
Predilekční lokalizace atopického ekzému



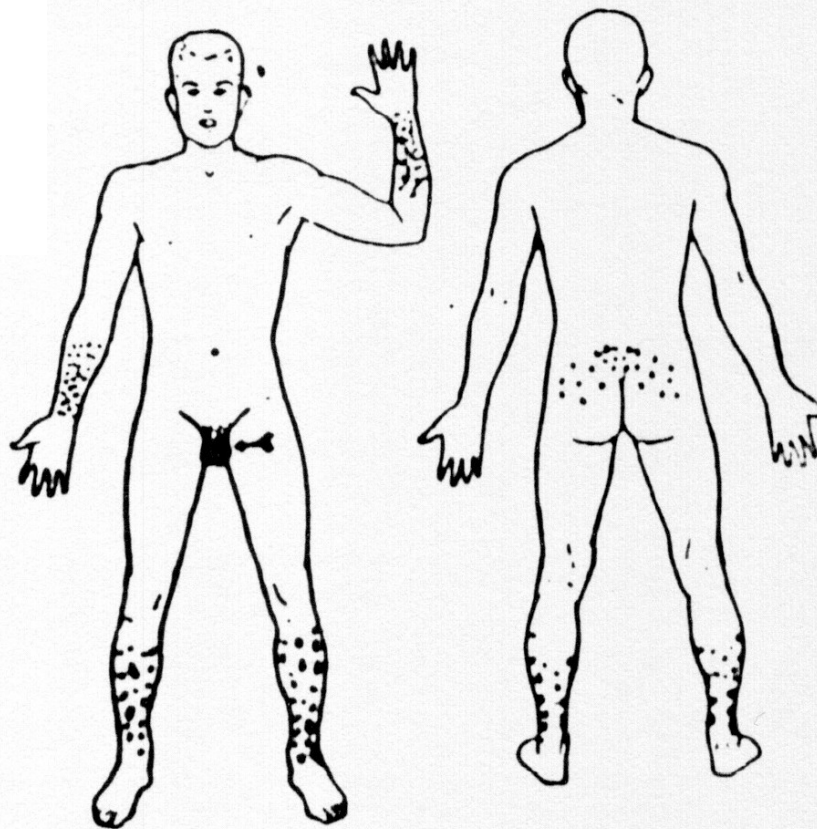
Predilekční lokalizace psoriasis vulgaris



Predilekční lokalizace Lichen ruber planus



bukální sliznice



Funkce kůže

- **Bariérová**
- **Sekreční**
- **Metabolická**
- **Regulační**
- **Senzorická**
- **Imunologická**
- **Depotní**
- **Psychosociální**
- **tepelná izolace - termoregulace**
- **výdej tekutin a zplodin**
- **výroba vitamínu D**
- **ochrana proti slunečnímu záření**
- **ochrana proti inzultům zevního prostředí**
- **ochrana proti infekcím**
- **imunologické pochody – alergie**
- **psychosociální**