

# Ochrana veřejného zdraví



## Zákon č. 258/2000 Sb. o ochraně veřejného zdraví a o změně některých souvisejících zákonů

- § 1 zák. č. 258/2000 Sb.: Tento zákon zapracovává příslušné předpisy Evropské unie a upravuje v návaznosti na přímo použitelné předpisy Evropské unie
  - **a) práva a povinnosti fyzických a právnických osob v oblasti ochrany a podpory veřejného zdraví**
  - **b) soustavu orgánů ochrany veřejného zdraví, jejich působnost a pravomoc**
  - **c) úkoly dalších orgánů veřejné správy v oblastech ochrany a podpory veřejného zdraví a hodnocení a snižování hluku z hlediska dlouhodobého průměrného hlukového zatížení životního prostředí.**



# Základní pojmy ochrany veřejného zdraví

dle zákona č. 258/2000 Sb. O ochraně veřejného zdraví a o změně některých souvisejících zákonů

- **Veřejným zdravím** je zdravotní stav obyvatelstva a jeho skupin. Tento zdravotní stav je určován souhrnem přírodních, životních a pracovních podmínek a způsobem života.
  - definice WHO (1948): *“Zdraví je stav úplné fyzické, duševní a sociální pohody a nejen nepřítomnost nemoci nebo vady”*
- **Ochrana veřejného zdraví** je souhrn činností a opatření k vytváření a ochraně zdravých životních a pracovních podmínek a zabránění šíření infekčních a hromadně se vyskytujících onemocnění, ohrožení zdraví v souvislosti s vykonávanou prací, vzniku nemocí souvisejících s prací a jiných významných poruch zdraví a dozoru nad jejich zachováním.
- **Ohrožením veřejného zdraví** je stav, při kterém jsou obyvatelstvo nebo jeho skupiny vystaveny nebezpečí, z něhož míra zátěže rizikovými faktory přírodních, životních nebo pracovních podmínek překračuje obecně přijatelnou úroveň a představuje významné riziko poškození zdraví.
- **Podpora veřejného zdraví** je souhrn činností pomáhajících fyzickým osobám zachovat a zlepšovat své zdraví a zvyšovat kontrolu nad faktory ovlivňujícími zdraví. Zahrnuje činnosti k zajištění sociálních, ekonomických a environmentálních podmínek pro rozvoj individuálního i veřejného zdraví, zdravotního stavu a zdravého životního stylu.
- **Hodnocením zdravotních rizik** je posouzení míry závažnosti zátěže populace vystavené rizikovými faktorům životních a pracovních podmínek a způsobu života.

# Základní pojmy ochrany veřejného zdraví

dle zákona č. 258/2000 Sb. O ochraně veřejného zdraví a o změně některých souvisejících zákonů

- **Infekčním onemocněním** se rozumí příznakové i bezpříznakové onemocnění vyvolané původcem infekce nebo jeho toxinem, které vzniká v důsledku přenosu tohoto původce nebo jeho toxinu z nakažené fyzické osoby, zvířete nebo neživého substrátu na vnímavou fyzickou osobu.
- **Izolací** se rozumí oddělení fyzické osoby, která onemocněla infekční nemocí nebo jeví příznaky tohoto onemocnění, od ostatních fyzických osob. Podmínky izolace musí s ohledem na charakter přenosu infekce zabránit jejímu přenosu na jiné fyzické osoby, které by mohly infekční onemocnění dále šířit.

# Základní pojmy ochrany veřejného zdraví

dle zákona č. 258/2000 Sb. O ochraně veřejného zdraví a o změně některých souvisejících zákonů

- **Karanténními opatřeními jsou:**

- A. **karanténa**, kterou se rozumí **oddělení zdravé fyzické osoby**, která byla během inkubační doby ve styku s infekčním onemocněním nebo pobývala v ohnisku nákazy, od ostatních fyzických osob a **lékařské vyšetřování** takové fyzické osoby s cílem zabránit přenosu infekčního onemocnění v období, kdy by se toto onemocnění mohlo šířit
- B. **lékařský dohled**, při kterém je fyzická osoba podezřelá z nákazy povinna v termínech stanovených prozatímním opatřením poskytovatele zdravotních služeb nebo rozhodnutím příslušného orgánu ochrany veřejného zdraví **docházet k lékaři na vyšetření nebo se vyšetření podrobit**, popřípadě sledovat podle pokynu příslušného orgánu ochrany veřejného zdraví po stanovenou dobu svůj zdravotní stav a při objevení se stanovených klinických příznaků oznámit tuto skutečnost příslušnému lékaři nebo příslušnému orgánu ochrany veřejného zdraví
- C. **zvýšený zdravotnický dozor**, jímž je lékařský dohled nad fyzickou osobou podezřelou z nákazy, které je uložen zákaz činnosti nebo úprava pracovních podmínek k omezení možnosti šíření infekčního onemocnění

- Karanténa x izolace



# Základní pojmy ochrany veřejného zdraví

dle zákona č. 258/2000 Sb. O ochraně veřejného zdraví a o změně některých souvisejících zákonů

- Státní správu v ochraně a podpoře veřejného zdraví vykonávají (**soustava orgánů ochrany veřejného zdraví**)

**A. Ministerstvo zdravotnictví**

**B. krajské hygienické stanice**

**C. Ministerstvo obrany a Ministerstvo vnitra**

D. Ministerstvo dopravy

E. Ministerstvo pro místní rozvoj

F. Ministerstvo životního prostředí

G. krajské úřady

- **Zdravotní ústavy a Státní zdravotní ústav státní správu nevykonávají. Jsou zdravotnickými zařízeními, jejichž úkoly upravuje § 86 zákona o ochraně veřejného zdraví.**

# Krajské hygienické stanice (“KHS”)

## Historie hygienické služby

- Zakladatelem hygieny v Česku byl [Gustav Kabrhel](#) (1857–1939), významný český lékař.
- V letech 1898 až 1927 byl přednostou Hygienického ústavu, který také založil (později Ústav hygieny a epidemiologie 1. lékařské fakulty UK).
- Půjdeme-li do historie úpravy hygienické služby na území Československa, zjistíme, že základní pramen právní úpravy představoval zákon č. 4/1952 Sb., o hygienické a protiepidemické péči. Orgány hygienické a protiepidemické služby byly **hlavní hygienik, krajský hygienik a okresní hygienik**.
- Právní postavení současných KHS je zakotveno **v zákoně č. 258/2000 Sb.**, o ochraně veřejného zdraví a o změně některých souvisejících zákonů, ve znění pozdějších předpisů, jehož úprava orgánů ochrany veřejného zdraví plně nahradila dřívější, v mnoha ohledech již nevyhovující, úpravu hygienické služby obsaženou v zákoně č. 20/1966 Sb., o péči o zdraví lidu.
- Organizace krajských hygienických stanic v dnešní podobě byla ovšem zavedena teprve zákonem č. 320/2002 Sb., přijatým v souvislosti s reformou veřejné správy. Tímto zákonem došlo k 1. 1. 2003 ke **zrušení funkcí okresních a krajských hygieniků** a ke zřízení **krajských hygienických stanic**.
- Dosavadní „okresní hygienické stanice“ se přeměnily na **územní pracoviště** nově zřízených krajských hygienických stanic.





# Krajské hygienické stanice (“KHS”)

## Definice

- KHS jsou **správní úřady** zřízené na základě zákona č. 258/2000 Sb., o ochraně veřejného zdraví s účinností od 1. 1. 2003, které vznikly v rámci 2. etapy reformy veřejné správy, během které došlo k rozdělení činnosti hygienické služby v ochraně veřejného zdraví do dvou oblastí, a to na:
  - **výkon státní správy a státního zdravotního dozoru**, který vykonávají krajské hygienické stanice
  - **poskytování služeb, které poskytují zdravotní ústavy**
- KHS jsou organizačními složkami státu, zřizovatelem je **Ministerstvo zdravotnictví ČR**, které je současně jejím nadřízeným orgánem
- v čele krajské hygienické stanice je **ředitel**. Výběr, jmenování a odvolání ředitele KHS se řídí zákonem o státní službě.

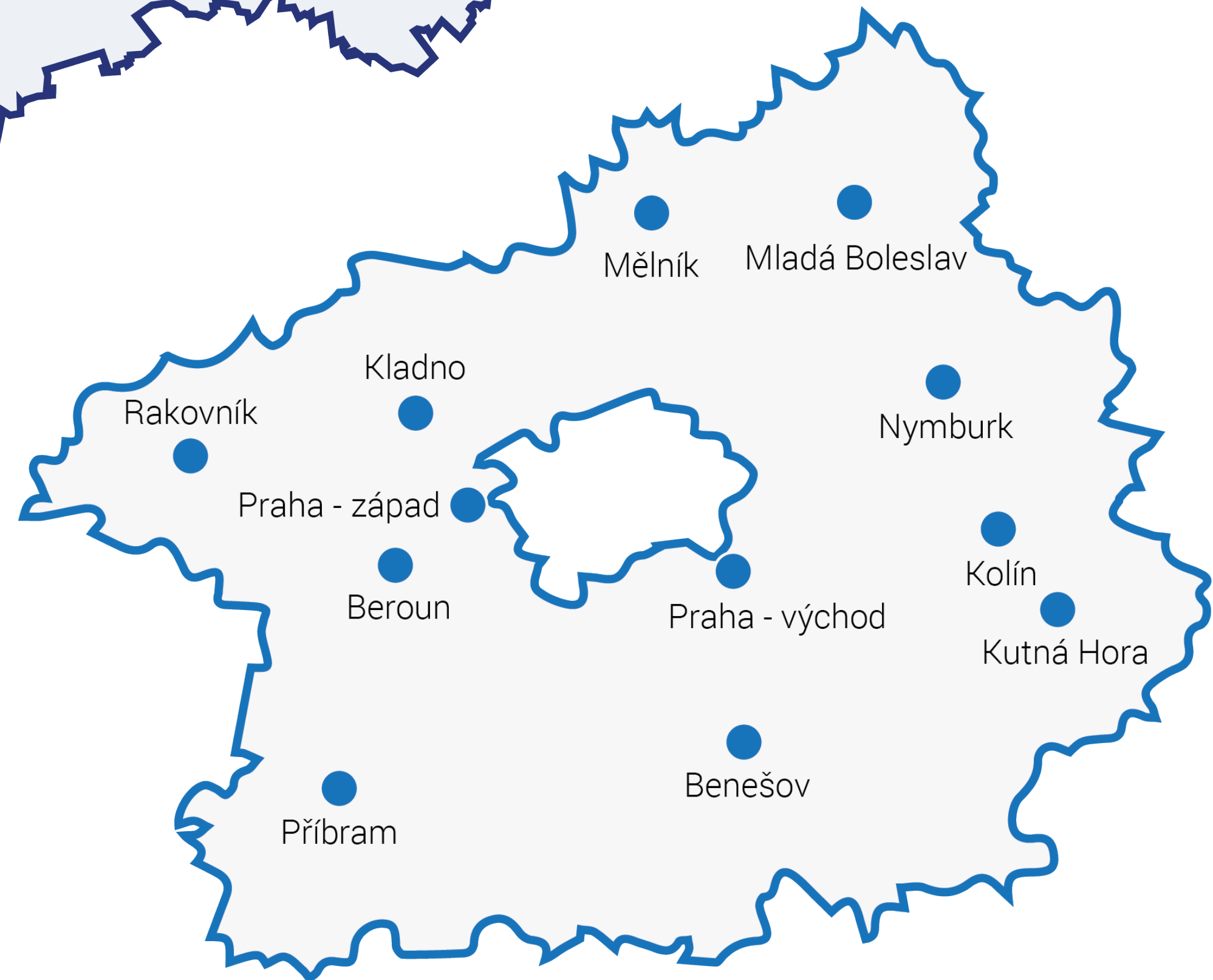
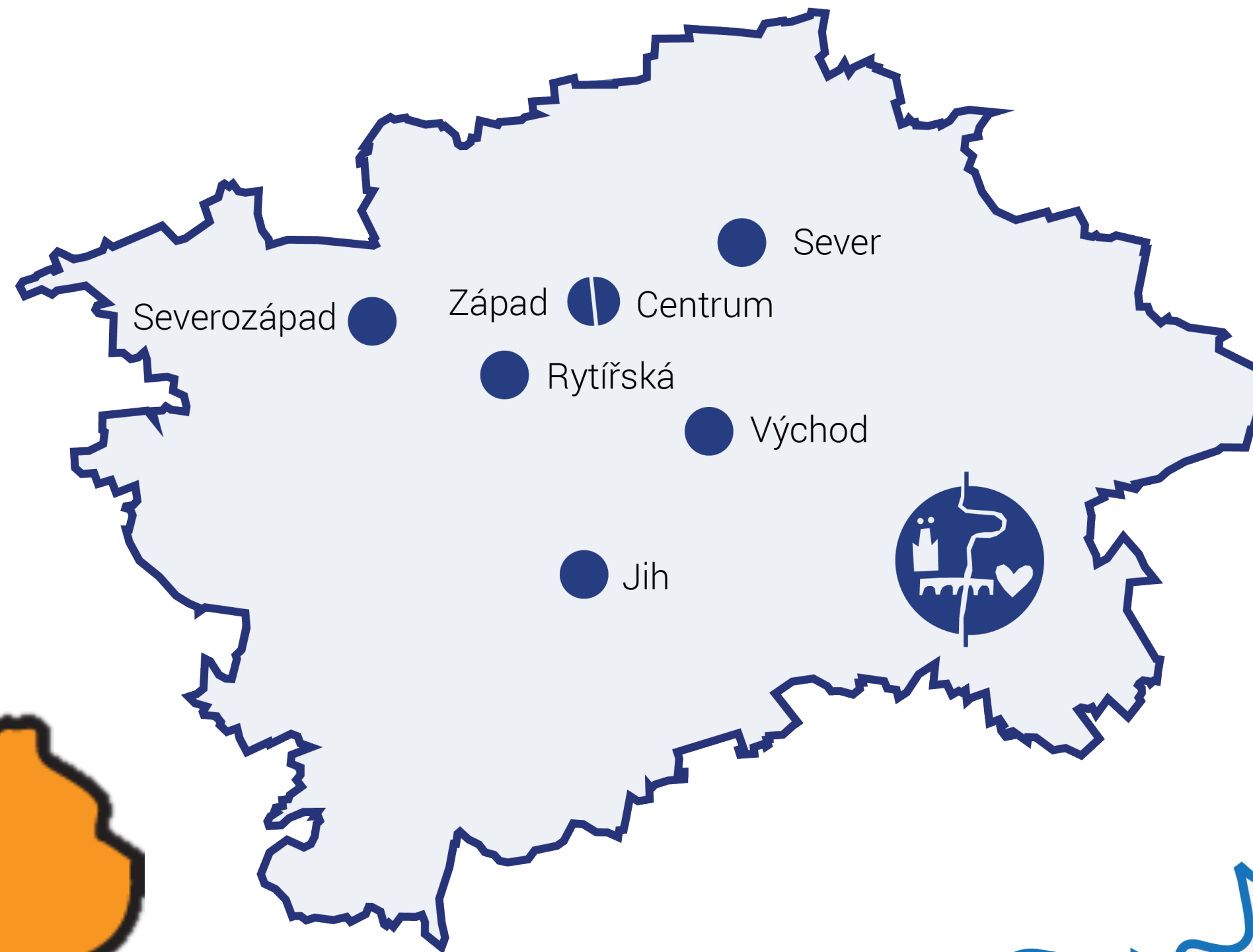


# Krajské hygienické stanice

## Rozdělení KHS dle krajů

- Na území ČR existuje celkem 14 KHS, a to v jednotlivých samosprávných krajích. Krajská hygienická stanice, která působí ve správním obvodu hlavního města Prahy, se označuje jako **Hygienická stanice hlavního města Prahy**. Krajské hygienické stanice mohou dále s předchozím souhlasem Ministerstva zdravotnictví zřizovat a rušit svá [uzemní pracoviště](#)
- Hygienická stanice hlavního města Prahy se sídlem v Praze
- Krajská hygienická stanice Jihočeského kraje se sídlem v Českých Budějovicích
- Krajská hygienická stanice Jihomoravského kraje se sídlem v Brně
- Krajská hygienická stanice Karlovarského kraje se sídlem v Karlových Varech
- Krajská hygienická stanice Kraje Vysočina se sídlem v Jihlavě
- Krajská hygienická stanice Královéhradeckého kraje se sídlem v Hradci Králové
- Krajská hygienická stanice Libereckého kraje se sídlem v Liberci
- Krajská hygienická stanice Moravskoslezského kraje se sídlem v Ostravě
- Krajská hygienická stanice Olomouckého kraje se sídlem v Olomouci
- Krajská hygienická stanice Pardubického kraje se sídlem v Pardubicích
- Krajská hygienická stanice Plzeňského kraje se sídlem v Plzni
- Krajská hygienická stanice Středočeského kraje se sídlem v Praze
- Krajská hygienická stanice Ústeckého kraje se sídlem v Ústí nad Labem
- Krajská hygienická stanice Zlínského kraje se sídlem ve Zlíně







# Krajské hygienické stanice

## Organizační struktura KHS



Hygiena výživy a předmětů běžného užívání



Hygiena práce



Hygiena obecná a komunální



Hygiena dětí a mladistvých



Epidemiologie



Sekce ochrany a podpory veřejného zdraví



Odbor správní



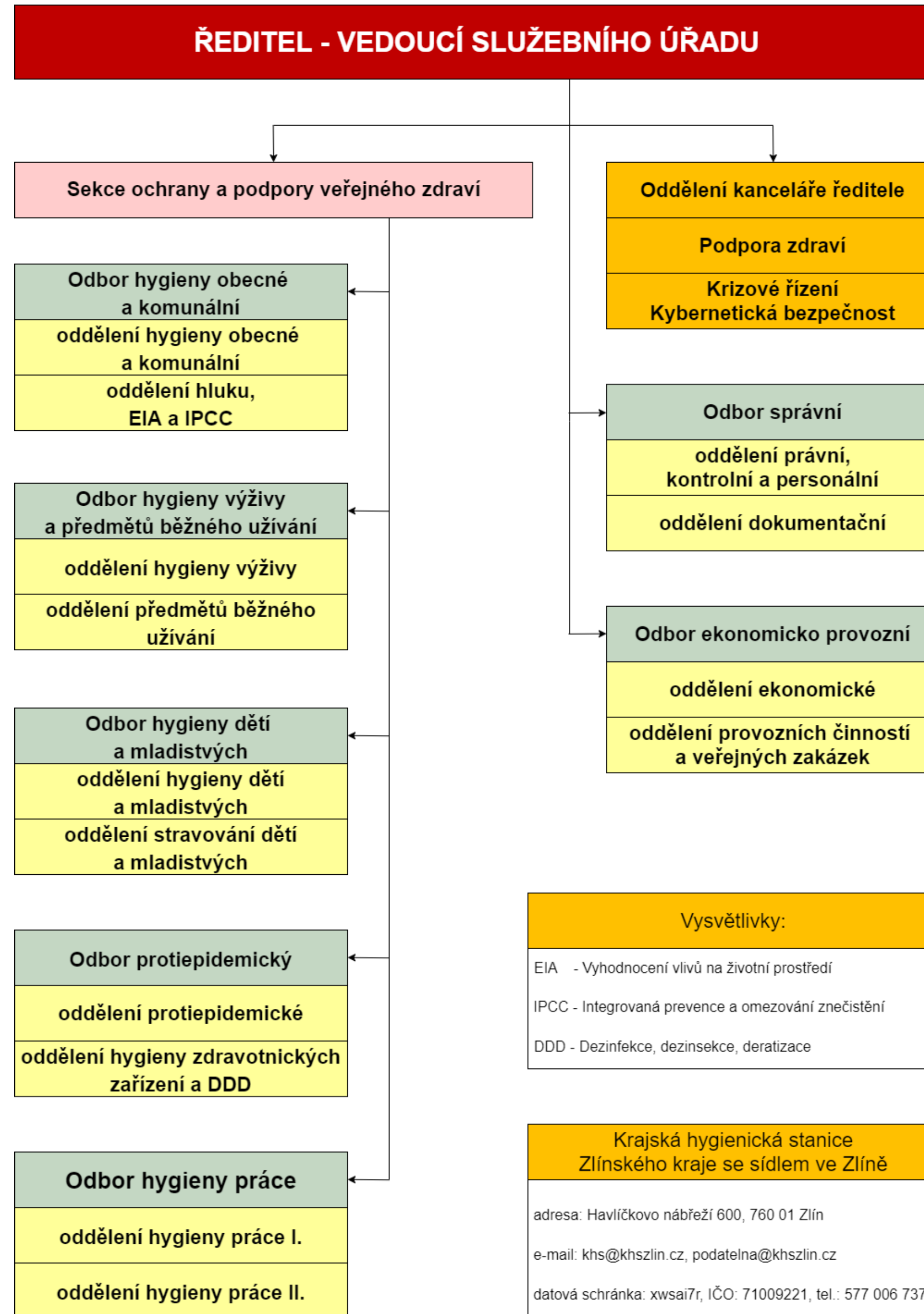
Odbor ekonomicko-provozní



# Krajské hygienické stanice

## Organizační struktura KHS

- KHS je člena na sekci, odbory a oddělení
- **Sekce ochrany a podpory veřejného zdraví** je členěna na:
  - odbor protiepidemický
  - odbor hygieny obecné a komunální
  - odbor hygieny práce
  - odbor hygieny výživy a předmětů běžného užívání
  - odbor hygieny dětí a mladistvých
- je přímo řízena **ředitelem** Sekce ochrany a podpory veřejného zdraví
- zastupuje ředitele v době jeho nepřítomnosti v rozsahu jeho práv a povinnosti
- je přímo podřízen řediteli KHS
- je přímým nadřízeným **ředitelů jednotlivých odborů**
- odpovídá za **provádění všech odborných činností**, které souvisejí s výkonem státní správy podle zákona; v této oblasti spolupracuje s ostatními řediteli
- spolurozhoduje při sestavování **plánu kontrolní činnosti** a jeho plnění v sekci ochrany a podpory veřejného zdraví atd.
- **ředitelé v sekci ochrany a podpory veřejného zdraví a vedoucí oddělení v sekci ochrany a podpory veřejného zdraví**
- oddělení kanceláře ředitele - podpora zdraví a krizové řízení
- Odbor správní a ekonomicko - provozní



# Krajské hygienické stanice

## Odborná činnost KHS

- **Náplň činnosti sekce ochrany a podpory veřejného zdraví a jejích jednotlivých odborů:**
- vydávat rozhodnutí, povolení, osvědčení a plnit další úkoly státní správy v ochraně a podpoře veřejného zdraví
- vykonávat státní zdravotní dozor nad dodržováním předpisů, zákazů a plněním dalších povinností
- plnit úkoly dotčeného správního úřadu a vydávat stanoviska, závazná stanoviska a vyjádření dle stavebního zákona, zákona o odpadech, **EIA**, zákona o zdravotních službách
- řešit podněty občanů, orgánů státní správy a samosprávy
- uplatňovat stanoviska k hodnocení a řízení zdravotních rizik
- projednávat **přestupky** na úseku ochrany veřejného zdraví podle zákona č. 258/2000 Sb. a jiných zákonů
- **rozhodovat o opatřeních k předcházení vzniku a šíření infekčních onemocnění a nařizovat mimořádná opatření při epidemii a nebezpečí jejího vzniku**
- spolupracovat se správními úřady a s orgány samosprávy při tvorbě regionální zdravotní politiky ochrany a podpory veřejného zdraví, podílet se na úkolech **integrovaného záchranného systému** aj.



# Krajské hygienické stanice

## Odbor hygieny obecné a komunální (HOK)



- HOK sleduje, usměrňuje a kontroluje plnění povinností stanovených především zákonem č. 258/2000 Sb., o ochraně veřejného zdraví a prováděcími předpisy a dalšími předpisy v oblasti péče o životní podmínky
- 1. Při své činnosti zejména **vykonává státní zdravotní dozor** (SZD) nad dodržováním povinností stanovených předpisy k ochraně veřejného zdraví v oblasti problematiky HOK v následujících oblastech:
  - zásobování **pitnou vodou**
  - výrobky přicházejícími do kontaktu s pitnou, surovou a užitkovou vodou
  - vodárenská technologie a úpravny vody
  - **koupaliště**, bazény, sauny a koupací oblasti (**kvalita koupacích vod**)
  - **ochrana před hlukem**, vibracemi, neionizujícím zářením **v mimopracovním prostředí**
  - **výkon činností epidemiologicky závažných** (holičství, kadeřnictví, pedikúra, manikúra, solária, kosmetika, rekondiční a regenerační služby...)
  - vnitřní prostředí staveb
  - odpady
  - pohřebnictví

# Krajské hygienické stanice

## Odbor hygieny obecné a komunální (HOK)

- 2. Plní povinnosti dotčeného orgánu státní správy v ochraně veřejného zdraví v řízeních podle stavebního zákona a dalších řízeních vedených podle zvláštních předpisů (např. zákon o vodách, zákon o posuzování vlivů na životní prostředí, zákon o integrované prevenci), uplatňuje stanoviska a vyjádření dotčeného správního úřadu.
- 3. Prověřuje znalosti nutné k ochraně veřejného zdraví u fyzických osob vykonávajících epidemiologicky závažnou činnost dle § 19 odst. 3 zák. č. 258/2000 Sb.
- 4. Podílí se na monitorování vztahů zdravotního stavu obyvatelstva a faktorů životních a pracovních podmínek
- 5. Spolupracuje se správními úřady a s orgány samosprávy při tvorbě zdravotní politiky příslušného regionu
- 6. Podílí se na úkolech integrovaného záchranného systému.
- 7. Řeší podněty obyvatel, orgánů státní správy a samosprávy v oblasti životních (mimopracovních) podmínek (hluk, voda, vibrace, neionizující záření ap.).



# Krajské hygienické stanice

## Odbor hygieny obecné a komunální (HOK)

- **SZD v oblasti zásobování pitnou vodou:**
  - KHS dozoruje **veřejné vodovody v kraji** - zejména jakost pitné vody, plnění podmínek stanovených v provozních řádech, četnost kontrol kvality pitné vody, tj. zejména dodržování mikrobiologických, biologických a fyzikálních ukazatelů (např. pesticidy, dusičnany, koliformní bakterie, bakterie e.coli nebo mangan a železo) a povinnost zasílat rozborů pitné vody do informačního systému pitné vody (**Is PiVo**)

# Krajské hygienické stanice

## Odbor hygieny obecné a komunální (HOK)

- **SZD týkající se koupališť, bazénů, saun a koupacích oblastí**
- provozovatel přírodního nebo umělého koupaliště (např. plavecký bazén, bazén pro kojence a batolata, brouzdaliště) nebo sauny je povinen zajistit, aby koupající se fyzické osoby **nebyly vystaveny zdravotním rizikům plynoucím ze znečištění vody ke koupání, sprchování nebo ochlazování**
- znečištěním vody se rozumí zejména překročení hygienického limitu mikrobiologického ukazatele a překročení limitní hodnoty ukazatele rozmnožení sinic ve vodě ke koupání v případě přírodních koupališť
- kvalita koupacích vod - kde se informovat? :
- <https://khsstc.cz/koupaliste/>
- <https://www.mzcr.cz/aktualni-kvalita-koupacich-vod-2021/>

# Zdravotní rizika při koupání v přírodních koupalištích

- **Sinice a řasy**

- některé druhy sinic obsahují látky, které způsobují alergie. U koupající se osoby, podle toho jak je citlivá a jak dlouho ve vodě pobývá, se mohou projevit vyrážky, zarudlé oči nebo rýma. Tyto reakce mohou způsobit i některé druhy řas.
- některé skupiny sinic obsahují toxiny. Ty mohou vyvolat různé reakce, od lehkých akutních otrav projevujících se střevními a žaludečními potížemi, přes bolesti hlavy, až po vážnější jaterní problémy.
- riziko se zvyšuje s délkou pobytu ve vodě, opakovaným koupáním a pochopitelně i koncentrací sinic ve vodě, větší riziko u dna
- **Návod na orientační určení, zda voda obsahuje řasy nebo sinice:**
  - naplňte lahve od balené vody - pet lahev vodou obsahující fytoplankton a nechte minimálně 20 minut stát v klidu na světle
  - pokud se za tuto dobu vytvoří u hladiny v lahvi zelený kroužek (podoba zelené krupičky nebo drobného jehličí) a jinak zůstane voda v lahvi čirá, jedná se o **sinice**
  - jestliže voda v lahvi zůstane rovnoměrně zakalená, nebo se začne tvořit větší zákal u dna, pravděpodobně půjde o **řasy**
- <https://khsstc.cz/zdravotni-rizika-pri-koupani-v-prirodnich-koupalisticich/>





# Krajské hygienické stanice

## Odbor hygieny obecné a komunální (HOK)

- **SZD v oblasti činností epidemiologicky závažných a ubytovacích služeb**
- za činnosti epidemiologicky závažné se považují provozování stravovacích služeb, výroba potravin, zpracování potravin, uvádění potravin na trh výroba kosmetických přípravků, provozování úpraven vod a vodovodů, provozování holičství, kadeřnictví, pedikúry, manikúry, solária, kosmetických, masérských, regeneračních nebo rekondičních služeb, provozování živnosti, při níž je porušována integrita kůže
- HOK schvaluje provozní řád (nebo změny), který po schválení vyvěsí provozovatel při zahájení činnosti v provozovně
- **provozní řád:**
  - osoba provozující holičství, kadeřnictví, manikúru atd. v provozním řádu uvede podmínky činnosti, použití strojů, přístrojů a dalších zařízení, zásady prevence vzniku infekčních a jiných onemocnění, ke kterým by mohlo dojít nesprávně poskytnutou službou, včetně podmínek dezinfekce a sterilizace, zásady osobní hygieny zaměstnanců a ochrany zdraví spotřebitele, způsob zacházení s prádlem a očisty prostředí provozovny.

# Krajské hygienické stanice

## Odbor hygieny obecné a komunální (HOK)

- **SZD v oblasti ochrany před hlukem, vibracemi, neionizujícím zářením v mimopracovním prostředí**
- Osoba, která používá, popřípadě provozuje stroje a zařízení, které jsou zdrojem hluku nebo vibrací, provozovatel letiště, správce, popřípadě vlastník pozemní komunikace, provozovatel, popřípadě vlastník dráhy, osoba, která je pořadatelem veřejné produkce hudby a nelze-li pořadatele zjistit, pak osoba, která k pořádání veřejné produkce hudby poskytla stavbu, a dále provozovatel provozovny a dalších objektů, jejichž provozem vzniká hluk, jsou povinni technickými, organizačními a dalšími opatřeními zajistit, aby **hluk nepřekračoval hygienické limity upravené prováděcím právním předpisem pro chráněný venkovní prostor, chráněné vnitřní prostory staveb a chráněné venkovní prostory staveb a aby bylo zabráněno nadlimitnímu přenosu vibrací na fyzické osoby v chráněném vnitřním prostoru stavby.**
- **Hlukem** se rozumí zvuk, který může být škodlivý pro zdraví a jehož imisní hygienický limit stanoví prováděcí právní předpis.
- Předmětem **stížností na hluk** v životním, tedy mimopracovním prostředí, jsou nejčastěji technické stacionární zdroje - provozovny, výroby, dílny se svým provozem, včetně různých ventilátorů, klimatizací, chladících zařízení ap. Častým problémem je i hluk z restauračních a podobných zařízení s případnou hudební produkcí a pořádání veřejných hudebních produkcí ve venkovním prostoru. hluk ze stavení činnosti (*x "sousedský hluk"*)
- Hluk je kromě znečištění ovzduší jedním z **nejzávažnějších negativních faktorů životního prostředí**. Dlouhodobě problematický je nárůst množství a intenzity zdrojů hluku - výstavba nových investic, intenzita dopravy, zábavní aktivity atd.

# Krajské hygienické stanice

## Odbor hygieny práce

- Odbor hygieny práce se zabývá **ochranou zdraví lidí v souvislosti s jejich pracovní činností**. Cílem je zejména zamezit vzniku **profesionálních onemocnění**, která vedou k **poškození zdraví z práce**
- předmětem činnosti oboru hygieny práce je **SZD na všech pracovištích, ať již nově vznikajících či stávajících**, SZD je vykonáván dle zákona č. 255/2012 Sb., o kontrole (kontrolní řád)
- hlavním cílem je dozor nad dodržováním platných právních předpisů souvisejících s ochranou zdraví při výkonu prací
- ve fázi zpracování projektové dokumentace (**preventivní hygienický dozor**) plní orgán ochrany veřejného zdraví funkci dotčeného správního úřadu a jeho závazná stanoviska jsou podkladem pro rozhodování stavebních úřadů
- provádí SZD (běžný i preventivní) nad dodržováním požadavků legislativy v oblasti ochrany zdraví pracovníků
- posuzuje žádosti a oznámení zařazení **prací do kategorií** a určuje rizikové práce
- provádí SZD v oblasti ochrany zdraví **při nakládání s nebezpečnými chemickými látkami a chemickými směsmi**
- s využitím zákonných pravomocí uděluje sankce za porušení platných předpisů v oblasti ochrany zdraví při práci
- řeší podněty občanů na nevyhovující pracovní podmínky





# Krajské hygienické stanice

## Odbor hygieny práce

- **Činnost KHS při preventivním hygienickém dozoru např:**
- KHS vydává závazná stanoviska k projektovým dokumentacím pro nové stavby nebo rekonstrukce staveb, změnám v užívání, zkušebním provozům a kolaudacím (např. prodejny nepotravinářského a potravinářského charakteru, zubní laboratoře, výrobní barev a laků atd.)
- posuzování akcí se zdroji neionizujícího záření v pracovním prostředí včetně laserů
- vydávání stanovisek k provozním řádům zařízení dle zákona o odpadech
- vydávání osvědčení o odborné způsobilosti pro nakládání s nebezpečnými chemickými látkami a chemickými směsmi klasifikovanými jako vysoce toxické atd.

# Odbor hygieny práce

## kategorizace prací

- Podle zákona č. 258/2000 Sb. a podle vyhlášky č. 432/2003 Sb., ve znění pozdějších předpisů, kterou se stanoví podmínky pro zařazování prací do kategorií, jsou **kategorie práce čtyři** a jsou definovány takto:

a) **kategorie první** – práce, při nichž podle současného poznání není pravděpodobný nepříznivý vliv na zdraví

b) **kategorie druhá** – práce, při nichž podle současné úrovně poznání lze očekávat jejich nepříznivý vliv na zdraví jen výjimečně, zejména u vnímavých jedinců, tedy práce, při nichž nejsou překračovány hygienické limity faktorů stanovené zvláštními právními předpisy (hygienické limity), a práce naplňující další kritéria pro jejich zařazení do kategorie druhé

c) **kategorie třetí** – práce, při nichž **jsou překračovány hygienické limity**, a práce naplňující další kritéria pro zařazení práce do kategorie třetí podle přílohy č. 1 zmiňované vyhlášky, přičemž expozice fyzických osob, které práce vykonávají, není spolehlivě snížena technickými opatřeními pod úroveň těchto limitů a pro zajištění ochrany zdraví osob je proto nezbytné využívat osobní ochranné pracovní prostředky, organizační a jiná ochranná opatření a dále práce, při **nichž se vyskytují opakovaně nemoci z povolání** nebo statisticky významně častěji nemoci, jež lze pokládat podle současné úrovně poznání za nemoci související s prací

d) **kategorie čtvrtá** – práce, při nichž je **vysoké riziko ohrožení zdraví**, které nelze zcela vyloučit ani při používání dostupných a použitelných ochranných opatření.

- **rizikovou práci** se rozumí práce, při níž je nebezpečí vzniku nemoci z povolání nebo jiné nemoci související s prací, je práce zařazená do kategorie třetí a čtvrté a dále práce zařazená do kategorie druhé, o níž takto rozhodne příslušná KHS např. z důvodů vzájemného ovlivňování účinků jednotlivých vyskytujících se faktorů.

- **rizikové faktory**: chemické látky, fyzická zátěž, prach, hluk, vibrace, neionizující záření, pracovní poloha, psychická zátěž, práce ve zvýšeném tlaku vzduchu, zřaková zátěž, zátěž chladem, zátěž teplem, práce s biologickými činiteli

Zdroj: Národní registr nemocí z povolání 88/89

NEMOCI Z POVOLÁNÍ V ČESKÉ REPUBLICE V ROCE 2021

# Odbor hygieny práce

## Nemoci z povolání

- **Nemoci z povolání** jsou podle § 1 odst. (1) nařízení vlády č. 290/1995 Sb., ve znění pozdějších předpisů, **nemoci vznikající nepříznivým působením chemických, fyzikálních, biologických nebo jiných škodlivých vlivů, pokud vznikly za podmínek uvedených v Seznamu nemocí z povolání.**
- Nemocí z povolání se rozumí též **akutní otrava** vznikající nepříznivým působením chemických látek.
- **Ohrožením nemocí z povolání** se podle § 347 zákona č. 262/2006 Sb., zákoníku práce, rozumí takové změny zdravotního stavu, **jež vznikly při výkonu práce nepříznivým působením podmínek**, za nichž vznikají nemoci z povolání, avšak nedosahují takového stupně poškození zdravotního stavu, který lze posoudit jako nemoc z povolání, a **další výkon práce za stejných podmínek by vedl ke vzniku nemocí z povolání.**
- Lékařský posudek o ohrožení nemocí z povolání vydává poskytovatel zdravotních služeb příslušný k vydání lékařského posudku o nemoci z povolání.
- Za škodu, která byla pracovníkovi způsobena **odpovídá organizace**, u které pracovník pracoval v pracovním poměru naposledy před zjištěním vzniku dané nemoci z povolání.
- Organizace je povinna nahradit pracovníkovi škodu, i když byly dodrženy povinnosti k zajištění bezpečnosti a ochrany zdraví při práci.
- **Seznam nemocí z povolání obsahuje:**

**Kapitola I.** - nemoci způsobené chemickými látkami (např. nemoci z olova, rtuti, arzenu atd.)

**Kapitola II.** - nemoci způsobené fyzikálními faktory (poškození krvevotvorby z ionizujícího záření, percepční kochleární vada sluchu způsobená hlukem, rakovina kůže z ionizujícího záření (atd.)

**Kapitola III.** - nemoci týkající se dýchacích cest, plic, pohrudnice a pobřišnice (azbestóza, asthma bronchiale, rakovina dýchacích cest a plic způsobená koksárenskými plyny atd.,

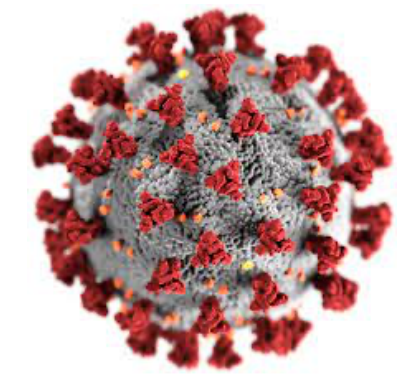
**Kapitola IV.** - nemoci kožní (prof. dermatózy z organických rozpustidel, ropných produktů, z dehtu atd.)

**Kapitola V.** - nemoci přenosné a parazitární (spalničky, zarděnky, svrab, covid 19 atd.)

**Kapitola VI.** - nemoci způsobené ostatními faktory a činiteli (těžká nedomykavost hlasivek atd.)



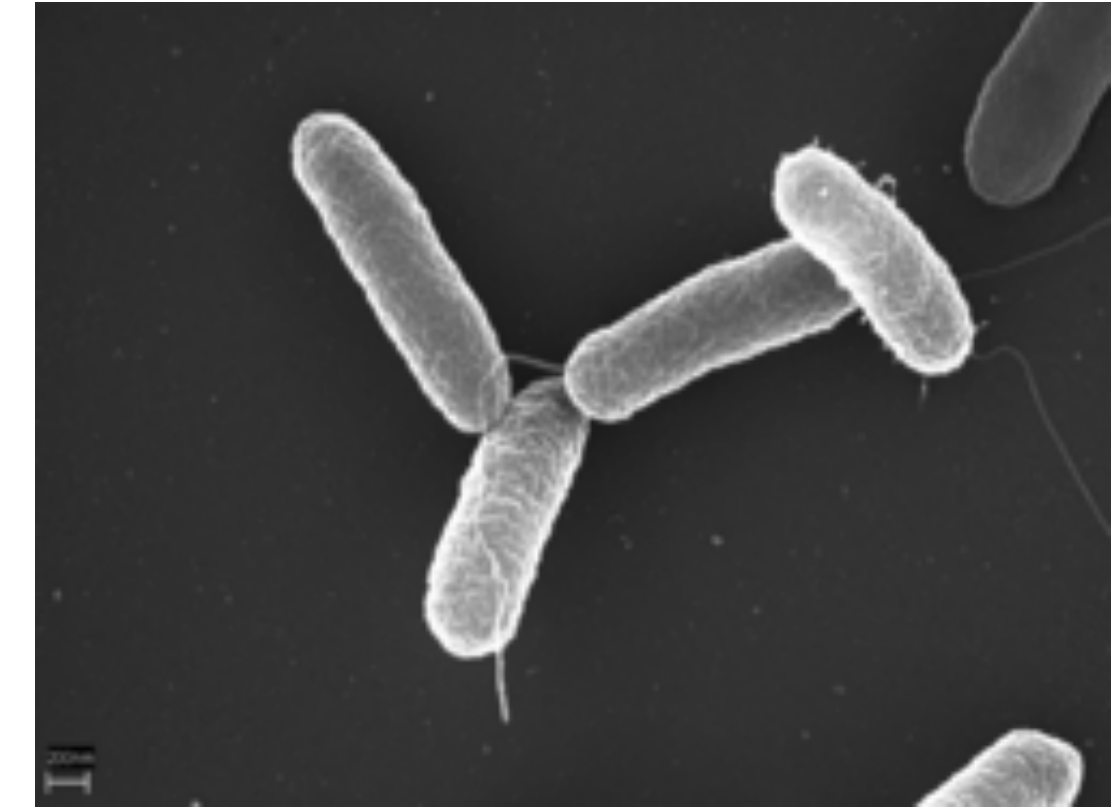
# Odbor protiepidemický



## Předmět činnosti

- Zaměstnanci odboru protiepidemického v rámci **epidemiologické surveillance** sledují výskyt a povahu nákaz, příčiny a podmínky jejich vzniku a šíření v lidské populaci (včetně nákaz přenosných ze zvířat na člověka) a uplatňují metody jejich prevence, potlačování a eliminace, resp. eradikace.
- provádějí **epidemiologická šetření v ohniscích nákazy**, tj. místa, ve kterém se šíří nákaza, jehož součástí je nebo byl zdroj nákazy, osoby z nákazy podezřelé a složky jejich prostředí a stanovují příslušná protiepidemická opatření
  - *příslušné orgány ochrany veřejného zdraví jsou oprávněny provádět epidemiologické šetření zaměřené zejména na ověření diagnózy a zjištění ohniska nákazy. Osoby jsou povinny sdělit příslušnému orgánu ochrany veřejného zdraví na jeho výzvu okolnosti důležité v zájmu epidemiologického šetření.*
- **nařizují mimořádná opatření při epidemii či nebezpečí jejího vzniku, a pokud to situace vyžaduje, spolupracují při řešení mimořádných situací s orgány zapojenými do systému krizového řízení a integrovaného záchranného systému;**
- usměrňují činnost provozovatelů zdravotnických zařízení a zařízení sociálních služeb v oblasti hygieny provozu a předcházení **nemocničním nákazám** a kontrolují ji;
- kontrolují činnost zdravotnických zařízení z hlediska **provádění očkování** a dodržování podmínek použití a skladování očkovacích látek stanovených výrobcem
- provozuje **informační epidemiologické systémy**, které se týkají výskytu infekcí vč. TBC a STD a drogové problematiky (DIS)
- nově problematika bioterorismu

# Odbor protiepidemický



- **Státní zdravotní dozor odboru protiepidemického je vykonáván:**
- v oblasti problematiky infekčních nemocí, předcházení vzniku a šíření infekčních onemocnění v populaci i ve zdravotnických zařízeních
- ve státních i nestátních lůžkových a ambulantních zdravotnických zařízeních - kontroly provádí na základě plánu kontrolní činnosti a podle schváleného provozního řádu
- kontrola proočkovanosti ve smyslu platné legislativy
- v oblasti kontroly úrovně dezinfekce, dezinsekce a deratizace (např. kontrola účinnosti sterilizátorů)
- **další činnost:** plní povinnosti **dotčeného orgánu** státní správy v ochraně veřejného zdraví v řízeních podle stavebního zákona (např. posuzují soulad předkládaných projektových dokumentací s požadavky předpisů na ochranu zdraví)
- řeší **podněty obyvatel**, orgánů státní správy a samosprávy v oblasti prevence výskytu a šíření infekčních onemocnění (hmyz, hlodavci, provoz zdravotnických zařízení a zařízení sociálních služeb, výskyt infekčních nemocí)
- **kazuistika**



# Odbor protiepidieický

## Činnosti epidemiologicky závažné

- Za činnosti epidemiologicky závažné se dle § 23 zákona 258/2000 Sb. považují: provozování stravovacích služeb, výroba potravin, zpracování potravin, uvádění potravin na trh, výroba kosmetických přípravků, provozování úpraven vod a vodovodů, provozování holičství, kadeřnictví, pedikúry, manikúry, solária, kosmetických, masérských, regeneračních nebo rekondičních služeb, provozování živnosti, při níž je porušována integrita kůže.
- Fyzické osoby vykonávající činnosti epidemiologicky závažné musí mít:
  - zdravotní průkaz
  - znalosti nutné k ochraně veřejného zdraví
  - zdravotní průkaz před zahájením činnosti vydává registrující poskytovatel zdravotních služeb v oboru všeobecné praktické lékařství nebo v oboru praktický lékař pro děti a dorost nebo poskytovatel pracovnělékařských služeb
  - vydání zdravotního průkazu nenahrazuje vstupní lékařskou preventivní prohlídku.

### II. PRACOVNÍK JE POVINEN:

1. Uložit průkaz u vedoucího provozovny (pracoviště) a ve stanovených případech jej mít při sobě.
2. Zachovávat všechny zdravotnické pokyny o hygieně, osobní čistotě a o správném zacházení s potravinami.
3. Bezodkladně hlásit vedení závodu nakažlivé nebo horečnaté, průjmové a kožní hnisavé onemocnění své nebo člena své domácnosti a v těchto případech neprodleně navštívit svého ošetřujícího lékaře, upozornit ho na skutečnost, že jste držitelem zdravotního průkazu a podrobit se příslušným vyšetřením a pokynům lékaře.

### Prohlášení:

Prohlašuji, že jsem se seznámil s výše uvedenými povinnostmi a budu je dodržovat.



Podpis pracovníka

### ZDRAVOTNÍ PRŮKAZ PRACOVNÍKA V POTRAVINÁŘSTVÍ

Jméno a příjmení .....

narozen dne ..... v .....

Rodné číslo

Číslo obč. průkazu .....

Adresa bydliště .....

Druh práce .....

Zaměstnavatel .....

Tento průkaz platí na dobu:\*)

a) od ..... do .....

b) od ..... na dobu neurčitou

\*) Pozn.: Nehodící se škrtněte; na dobu určitou (sub a) se vydá zdravotní průkaz těm, kteří pracují v potravinářství jen sezónně nebo brigádně, nikoliv trvale.

SEVT 14 805 0

I/12

166/2012



# Odbor protiepidemický

## Povinnosti osob, které vykonávají činnosti epidemiologicky závažné

- Fyzická osoba vykonávající činnosti epidemiologicky závažné je **povinna**:
  - **a)** podrobit se v případech upravených prováděcím právním předpisem nebo rozhodnutím příslušného orgánu ochrany veřejného zdraví **lékařským prohlídkám a vyšetřením**, která provede registrující poskytovatel zdravotních služeb nebo poskytovatel pracovnělékařských služeb, stanoví-li tak zákon o specifických zdravotních službách
  - **b)** **informovat poskytovatele zdravotních služeb** podle písmene a) o druhu a povaze své pracovní činnosti
  - **c)** mít u sebe **zdravotní průkaz** a na vyzvání ho předložit orgánu ochrany veřejného zdraví
  - **d)** uplatňovat při pracovní činnosti **znalosti nutné k ochraně veřejného zdraví** a dodržovat zásady osobní a provozní hygieny v rozsahu upraveném v prováděcím právním předpise.

# Odbor protiepidemický

## Povinnosti osob, které vykonávají činnosti epidemiologicky závažné

- Osoba provozující činnosti epidemiologicky závažné je **povinna**:
- **a)** dodržovat **zásady provozní hygieny** upravené prováděcím právním předpisem, jakož i zásady osobní hygieny upravené prováděcím právním předpisem, pokud se sama účastní výkonu činností uvedených v § 19 odst. 2 větě první (fyzické osoby přicházející při pracovních činnostech ve stravovacích službách při výrobě potravin, zpracování potravin nebo při uvádění potravin na trh do přímého styku s potravinami, pokrmy, zařízením, náčiním nebo plochami, které jsou ve styku s potravinami nebo pokrmy atd.)
- **b)** zajistit **uplatňování znalostí a zásad osobní a provozní hygieny** podle § 20 písm. d) zaměstnanci a spolupracujícími rodinnými příslušníky
- **c)** zajistit, aby výkonem činností epidemiologicky závažných **nedošlo k ohrožení nebo poškození zdraví fyzických osob infekčním nebo jiným onemocněním.**

# Odbor protiepidemický

## Povinnosti osob, které vykonávají činnosti epidemiologicky závažné

- Osoba provozující holičství, kadeřnictví, manikúru, pedikúru, kosmetické, masérské, regenerační a rekondiční služby, solárium a činnost, při níž je porušována integrita kůže, je povinna zabezpečit **lékárníčku první pomoci** vybavenou podle charakteru poskytované služby a vypracovat **provozní řád**. V provozním řádu uvede podmínky činnosti, použití strojů, přístrojů a dalších zařízení, zásady prevence vzniku infekčních a jiných onemocnění, ke kterým by mohlo dojít nesprávně poskytnutou službou, včetně podmínek dezinfekce a sterilizace, zásady osobní hygieny zaměstnanců a ochrany zdraví spotřebitele, způsob zacházení s prádlem a očisty prostředí provozovny.
- Provozní řád a jeho změny předloží provozovatel před jejich přijetím ke schválení příslušnému orgánu ochrany veřejného zdraví.
- Schválený provozní řád vyvěsí při zahájení činnosti v provozovně. Provozní řád je provozovatel povinen změnit vždy při změně podmínek pro výkon činností epidemiologicky závažných.



# Provozní řád ambulantního zdravotnického zařízení

## Náležitosti

- **Základní údaje:**

- Provozovatel: u právnických osob adresa společnosti

- Adresa pracoviště: xxx

- IČ: pokud bylo již přiděleno

- Telefon: xxx

- E-mail: xxx

- Ordinační hodiny: xxx

- Obecné údaje: xxx

- **Rozsah poskytované péče:** uvést všechny invazivní zákroky, při kterých je porušena integrita kůže nebo sliznice

- **Umístění ordinace a dispoziční řešení:** např. podlaží objektu; ordinace, pracovna sestry, čekárna; vybavení nábytkem, umyvadlo + dřez, podlahová krytina, omyvatelné povrchy....

- **Vedlejší provozní a pomocné místnosti:** např. sklad, šatna, úklidová komora, WC pro personál, WC pro pacienty...

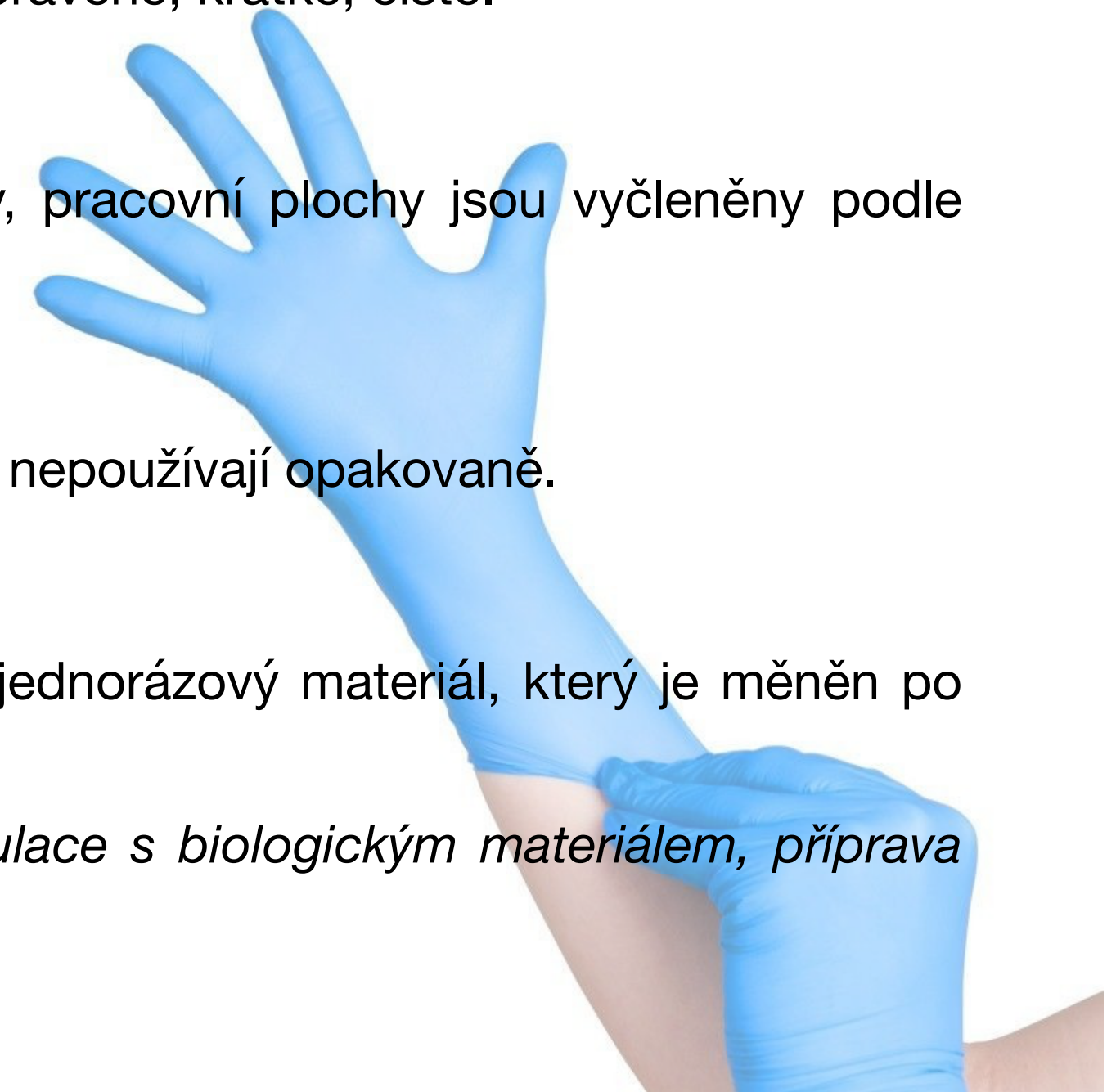
- **Zásobování pitnou vodou:** např. studna, veřejný vodovod

- Personální obsazení pracoviště: xxx

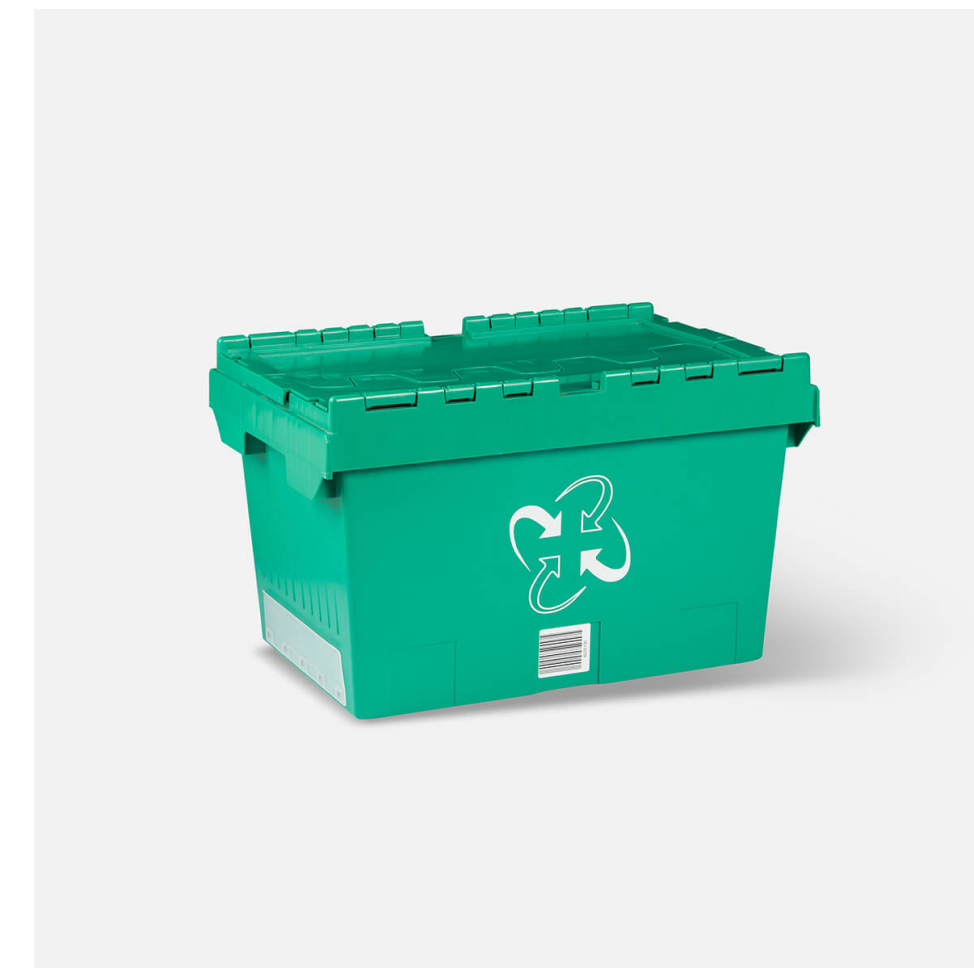
# Provozní řád ambulantního zdravotnického zařízení

- **Obecná opatření:**

- Zdravotničtí pracovníci používají čisté osobní ochranné pracovní prostředky, oděv, obuv, jednorázové rukavice..... *dopsat další*
- K vyšetření pacienta přistupují až po umytí rukou, ruce si otírají do jednorázového materiálu, který je uložen v krytém zásobníku.
- **Hygienickou dezinfekci rukou provádějí vždy po kontaktu s infekčním materiálem**, a to po každém jednotlivém zdravotnickém výkonu u jednotlivých fyzických osob, vždy před ošetřením pacienta, vždy po manipulaci s biologickým materiálem nebo kontaminovanými předměty včetně použitého prádla a nebezpečného odpadu, a před každým parenterálním zákrokem.
- Úprava nehtů nesmí ohrožovat zdravotní stav pacienta s ohledem na možné šíření nákaz. Přirozené nehty musí být upravené, krátké, čisté.
- Zdravotničtí pracovníci **nenosí na ruku žádné šperky**.
- Při ošetřování pacientů se využívá bariérové ošetřovací techniky. Používají se pouze dekontaminované pomůcky, pracovní plochy jsou vyčleněny podle charakteru pracovní činnosti.
- K parenterálním zákrokům se používají pouze **sterilní zdravotnické prostředky** a dodržují se zásady asepse.
- Opakovaně používané zdravotnické prostředky se dezinfikují a čistí podle návodu výrobce. Jednorázové pomůcky se nepoužívají opakovaně.
- Použité jednorázové stříkačky a jehly se **likvidují bez ručního oddělování**. Kryty na použité jehly se nenasazují.
- Na pokrytí vyšetřovacího stolu nebo lehátka, kde dochází ke styku s obnaženou částí těla pacienta, se používá jednorázový materiál, který je měněn po každém pacientovi.
- **Oddělení pracovních ploch** : *popsat jak jsou odděleny pracovní plochy podle charakteru činnosti (odběr a manipulace s biologickým materiálem, příprava injekcí apod.)*



# Provozní řád ambulantního zdravotnického zařízení



- **Odběr biologického materiálu:**
- Pro odběr a manipulaci s biologickým materiálem je vyčleněna pracovní plocha.
- Při odběrech se používají **sterilní zdravotnické prostředky a jednorázové rukavice**, a to vždy pro jednu ošetřovanou osobu.
- Odebraný biologický materiál se ukládá do **standardizovaných nádob a do dekontaminovatelných přepravek** s vyloučením kontaminace žadanek.
- Dopsat do PŘ, jaký biologický materiál se odebírá, v případě odběru moče, do **čeho** se odebírá.
- Transport biologického materiálu do laboratoře je zajištěn denně/uložen ve **vyčleněné chladničce** ..... *dopsat*



# Provozní řád ambulantního zdravotnického zařízení

- **Dezinfekce:**

- K chemické dezinfekci se používají označené **biocidní přípravky nebo dezinfekční prostředky deklarované jako zdravotnický prostředek nebo přípravky registrované jako léčiva pro použití ve zdravotnictví.**
- Při ředění a použití chemických přípravků se postupuje podle návodu výrobce.
- Dezinfekční roztoky se připravují rozpuštěním odměřeného dezinfekčního přípravku v odměřeném množství vody. Připravují se pro každou směnu **čerstvé.**
- Po spotřebování dezinfekčního přípravku v dávkovači se dávkovač mechanicky omyje, doplní dezinfekčním přípravkem a označí datem plnění, expirace a názvem dezinfekčního přípravku.
- Předměty a povrchy kontaminované biologickým materiálem se dezinfikují dezinfekčním přípravkem, který má i **virucidní účinky.**
- Při práci s dezinfekčními přípravky se používají osobní ochranné pracovní prostředky a dodržují se zásady ochrany zdraví a bezpečnosti při práci. Pracovníci jsou poučeni o zásadách **první pomoci.**
- K zabránění rezistence mikrobů se střídají dezinfekční prostředky s různými aktivními účinnými látkami.



# Provozní řád ambulantního zdravotnického zařízení

- **Sterilizace ve vlastní ordinaci:**

- **1) Předsterilizační příprava:**

- Dezinfekce zdravotnických prostředků dezinfekčním přípravkem s **virucidním** účinkem. Mechanické očištění a oplach vodou nebo strojové čištění. Vybrat jednu z možností
- Osušení a uložení do sterilizačních obalů

- **2) Způsob sterilizace:**

- **Proudícím horkým vzduchem:** název přístroje, výrobní číslo, sterilizovaný materiál
- **Teplota/čas, druh obalu, expirace, uložení**
- Vybrat používané parametry, obaly, uložení
- Každý obal je označen datem sterilizace a expirace
- Každý sterilizační cyklus se monitoruje. **Sterilizace se provádí za přítomnosti zdravotnického pracovníka.**
- **3) Dokumentace sterilizace** spočívá v záznamu každé sterilizace (druh sterilizovaného materiálu, parametry, datum, písemné vyhodnocení chemického testu sterilizace, jméno, příjmení a podpis osoby, která sterilizaci provedla).

- **4) Úspěšnost sterilizace se dokládá:**

- zápisem do sterilizačního deníku nebo podepsaným záznamem registračního přístroje nebo podepsaným výstupem z tiskárny - vybrat jednu z možností
- datovaným písemným vyhodnocením chemického testu sterilizace
- písemná dokumentace sterilizace se archivuje nejméně 5 let od provedení sterilizace
- kontrola účinnosti sterilizačního přístroje.



# Provozní řád ambulantního zdravotnického zařízení

- **Manipulace s prádlem:**

- jedná se pouze o osobní ochranné pracovní prostředky. Praní je zajištěno smluvně ... uvést firmu xxx
- je možné prát ve vlastní vyčleněné pračce, která je umístěna ve zdravotnickém zařízení
- čisté OOPP jsou uloženy ... dopsat kde
- použité OOPP jsou uloženy ... dopsat kde
- dopsat, jak často se vozí do prádelny, a jaký je používán transportní obal na čisté a použité OOPP.



# Provozní řád ambulantního zdravotnického zařízení



- **Manipulace s odpadem:**

- odpad se třídí ihned po použití
- komunální odpad se odkládá do vyčleněných odpadkových košů s igelitovou vložkou

- **Nebezpečný odpad**

- použitý **ostrý odpad (např. jehly, skalpely...)** se odkládá do **označených, spalitelných, pevnostěnných, nepropíchnutelných a nepropustných obalů**. Odpad se neukládá do papírových obalů.
- ostatní nebezpečný odpad se odkládá do označených, oddělených, krytých, uzavíratelných, mechanicky odolných a spalitelných obalů.
- nebezpečný odpad se z ambulance odstraňuje nejméně **1x za 24 hodin**. Maximální doba mezi shromážděním odpadu ve vyhrazeném uzavřeném prostoru a konečným odstraněním jsou 3 dny.
- Skladování nebezpečného odpadu je možné po dobu **1 měsíce v mrazícím nebo chlazeném prostoru** při teplotě maximálně 8°C.
- odvoz a likvidace nebezpečného odpadu je zajištěna smluvně s firmou xxx... *dopsat*

# Provozní řád ambulantního zdravotnického zařízení

- **Úklid:**

- je zajištěn ...*uvést, zda smluvně nebo vlastními silami.*
- provádí se **denně na vlhko**, používají se běžné čisticí prostředky a dezinfekční přípravky s **virucidním účinkem**.
- úklidové pomůcky jsou **vyčleněny a označeny dle účelu použití** (pracovní plochy, podlahy ordinace, WC ) a jsou uloženy ... *dopsat, kde (buď vyčleněná skříň nebo úklidová komora)*
- při kontaminaci ploch biologickým materiálem se provede **okamžitá dekontaminace potřísněného místa** překrytím jednorázovým materiálem namočeným ve **virucidním dezinfekčním roztoku** a potom se očistí obvyklým způsobem
- **dezinfekce a deratizace**: v případě potřeby se provedou prostřednictvím specializované firmy.
- **malování**: 1x za 2 roky

# Provozní řád ambulantního zdravotnického zařízení

- Provozní řád zpracoval: xxx
- Datum: xxx
- Provozní řád schválen orgánem ochrany veřejného zdraví dne: xxx
- *Vzor provozního řádu ambulantního zdravotnického zařízení: [https://www.khsova.cz/docs/01\\_obcanum/files/pr\\_ambulance.pdf](https://www.khsova.cz/docs/01_obcanum/files/pr_ambulance.pdf)*



# Zajímavosti



- <https://ct24.ceskatelevize.cz/veda/3100718-pandemie-byly-a-budou-cesku-se-nevyhybaly-lidstvo-se-s-nimi-naucilo-zit>

# Odbor hygieny výživy

## Předmět činnosti

- Sleduje **vliv výživy na zdraví populace** v konkrétním životním a pracovním prostředí z hlediska podmínek a příčin vzniku a šíření infekčních a hromadně se vyskytujících onemocnění a ostatních poruch zdraví. Z výsledků dozorové činnosti hodnotí zdravotní rizika, k jejich odstranění či zmírnění stanovuje a prosazuje preventivní nebo represivní opatření. Za tímto účelem zejména:
  - provádí **státní zdravotní dozor** nad dodržováním hygienických požadavků v oblasti poskytování stravovacích služeb v provozovnách:
    - společného stravování otevřeného typu (restaurace, bistra, bufety, kavárny, bary, stánky rychlého občerstvení)
    - společného stravování uzavřeného typu (závodní stravování)
    - stravovacích služeb ve zdravotnických a sociálních zařízeních a VŠ menzách
  - u výrobců, dovozců a distributorů předmětů běžného užívání (kosmetických prostředků, výrobků určených pro styk s potravinami, hraček a výrobků pro děti do tří let)
- **stravovací službou** je výroba, příprava nebo rozvoz pokrmů provozovatelem potravinářského podniku za účelem jejich podávání v rámci živnosti hostinská činnost, ve školní jídelně, menze atd.
- **pokrmem** je potravina včetně nápoje, kuchyňsky upravená studenou nebo teplou cestou nebo ošetřená tak, aby mohla být přímo nebo po ohřevu podána ke konzumaci v rámci stravovací služby.

# Odbor hygieny výživy

## Předmět činnosti

- Dále provádí **SZD v oblasti bezpečnosti potravin** při zjišťování příčin poškození nebo ohrožení zdraví spotřebitele a zamezení šíření infekčních onemocnění nebo jiného poškození zdraví z potravin.
- v oblasti posílení bezpečnosti elektronických cigaret, náhradních náplní do nich a bylinných výrobků určených ke kouření při jejich výrobě, distribuci a uvádění na trh.
- Další činnosti odboru hygieny výživy:
  - zkoumá příčiny vzniku a šíření **alimentárních onemocnění** ve všech typech potravinářských provozů od výroby po uvádění potravin do oběhu
  - provádí **odběry vzorků potravin** a předmětů běžného užívání za účelem ověření jejich zdravotní nezávadnosti
  - provádí **šetření podnětů týkajících se hygienické úrovně dozorovaných zařízení**
  - provádí šetření zdravotních potíží po konzumaci potravin nebo zdravotních potíží souvisejících s používáním předmětů běžného užívání
  - ověřuje výskyt nebezpečných nebo z nebezpečnosti podezřelých výrobků na svém území
  - organizuje zkoušky znalostí hub
  - organizuje zkoušky ověřování znalostí osob činných při výrobě a uvádění potravin a pokrmů do oběhu a při výrobě kosmetických prostředků
  - organizuje semináře pro provozovatele zařízení společného stravování



# Odbor hygieny výživy

## Předměty běžného užívání



- V rámci odboru HV je vyčleněno **oddělení hygieny předmětů běžného užívání (“PBU”)**, v jehož kompetenci je vykonávat státní zdravotní dozor níže uvedeného okruhu výrobků:
- **materiály a předměty, včetně aktivních a inteligentních materiálů a předmětů určených pro styk s potravinami**, které v konečném stavu jsou určeny pro styk s potravinami, nebo již jsou ve styku s potravinami a jsou pro tento účel určeny, nebo se u nich dá důvodně očekávat, že přijdou do styku s potravinami nebo že při jejich běžném nebo předvídatelném použití dojde k přenosu jejich složek do potravin
- **kosmetické přípravky**: kosmetickým přípravkem je jakákoliv látka nebo směs určená pro styk s vnějšími částmi lidského těla (pokožkou, vlasovým systémem, nehty, rty, vnějšími pohlavními orgány) nebo se zuby a sliznicemi ústní dutiny, výhradně nebo převážně za účelem jejich čištění, parfemace, změny jejich vzhledu, jejich ochrany, jejich udržování v dobrém stavu nebo úpravy tělesných pachů
- **výrobky pro děti ve věku do 3 let**: **výrobkem pro děti ve věku do 3 let** jsou výrobky, které jsou takto výrobcem, dovozcem nebo osobou, která je uvádí do oběhu, označeny, nebo jsou k užívání dětmi ve věku do 3 let zjevně určeny, s výjimkou hraček a potravin; jde-li o ošacení, považuje se za výrobek pro děti ve věku do 3 let ošacení do velikosti 110, včetně velikosti 110; **předmětem pro péči o dítě z měkčených plastových materiálů** se rozumí jakýkoliv výrobek určený pro usnadnění usínání, zklidnění, hygienu, krmení dětí nebo k cucání dětmi, v souvislosti s dodržováním zákona č. 350/2011 Sb., o chemických látkách a chemických směsích a o změně některých zákonů (chemický zákon)
- **hračky** v souvislosti s dodržováním zákona č. 350/2011 Sb., o chemických látkách a chemických směsích a o změně některých zákonů (chemický zákon)



# Odbor hygieny výživy



## Systemy rychlého varování RAPEX a RASFF

- Odbor HV zajišťuje provedení příslušných opatření v oblasti PBU v souvislosti s hlášením nebezpečných výrobků evropským Systémem rychlého varování RAPEX a RASFF popř. jiných orgánů.
- **RAPEX (Rapid Alert System for Non-Food Products)** je informační systém Evropské komise pro rychlou výměnu informací o **nebezpečných nepotravinářských výrobcích na vnitřním trhu Evropské unie** s výjimkou farmaceutických výrobků.
- Prostřednictvím systému probíhá mezi státy členskými státy Evropské unie a Evropskou komisí, a dále Islandem, Norskem a Lichtenštejnskem, výměna informací o výrobcích, **kteřé představují přímé nebo nepřímé riziko ohrožení zdraví nebo bezpečnosti spotřebitelů.**
- RAPEX umožňuje rychlou výměnu informací o opatřeních přijatých k zabránění nebo omezení uvedení na trh nebo použití výrobku, které mohou představovat rizika pro spotřebitele. Vedle opatření přijatých členskými státy systém obsahuje i opatření přijatá výrobcí nebo distributory na dobrovolné bázi.
- Přehled oznámení v systému RAPEX je zveřejňován v pravidelných týdenních přehledech na webu: <https://ec.europa.eu/safety-gate-alerts/screen/webReport>
- **RASFF (Rapid Alert System for Food and Feed)** je systém rychlého varování pro potraviny a krmiva, slouží k výměně informací týkajících se existence přímých nebo nepřímých rizik ohrožujících zdraví lidí a zvířat pocházejících z potravin nebo krmiv, mezi členskými státy Evropské unie, a dalšími státy i mimo EU, které jsou členy sítě RASFF.
- Systém RASFF Slouží zejména k zabránění uvedení rizikových potravin nebo krmiv do oběhu, nebo jejich stažení z trhu EU.
- tzv. **nebezpečné výrobky** - <https://www.mzcr.cz/nebezpecne-vyrobky/>

# Odbor hygieny výživy

## HACCP

- Nařízení (ES) č. 852/2004 o hygieně potravin, v platném znění, stanovuje, aby provozovatel potravinářského podniku měl vytvořen a zaveden jeden nebo více stálých postupů vycházející ze zásad systému analýzy rizika a stanovení kritických kontrolních bodů - tzv. **HACCP** - Hazard Analysis and Critical Control Points
- Nástroj, který stanovuje činnosti a postupy při výrobě, provozu i prodeji potravin vycházející z platných hygienických předpisů a správné výrobní praxe tak, aby byla **zabezpečena zdravotní nezávadnost finálního produktu**.
- Zavedení systému kritických bodů výrazně **snižuje riziko, aby se zdravotně závadný pokrm dostal do oběhu**. Dodržování systému HACCP chrání jak spotřebitele před zdraví škodlivými potravinami, tak provozovatele, kteří jsou v případě poškození nuceni nést odpovídající následky.
- Fungování HACCP v provozu je zaměřeno hlavně na vedení kompletní dokumentace, proškolení zaměstnanců a ověřování správnosti systému.
- **Hazard Analysis** = analýza nebezpečí, tj. **prověření a hodnocení jednotlivých operací** prováděných ve stravovacích službách (příjem surovin, skladování surovin, hrubá příprava surovin, tepelné zpracování, chlazení, výdej) a zjištění, zda v nich nemůže dojít ke vzniku nebezpečí pro zdraví spotřebitele.
- Nebezpečí mohou být jak **biologická** (bakterie, viry, toxiny), tak **chemická** (zbytky dezinfekčních či čisticích prostředků, kontaminanty) či fyzikální (úlomků skla). **Analýza nebezpečí je tedy jakýmsi seznamem potenciálních rizik v jednotlivých krocích výroby pokrmů a nápojů**.
- **Critical control points** = kritické kontrolní body, tj. místa, pracovní operace, fáze výroby pokrmů či nápojů, ve kterém může jakákoliv ztráta kontroly vést ke vzniku nepřijatelné míry nebezpečí.



# Odbor hygieny výživy

## Kazuistika - kontroly provozoven stravovacích služeb

- Kontroly jsou prováděny v rámci SZD na základě **plánu kontrolní činnosti**.
- Dále dochází ke kontrolám na základě veřejností zasílaných podnětů, nejčastěji poukazujících na nedostatečnou provozní hygienu stravovacích zařízení.
- Dále jsou kontroly prováděny v návaznosti na obdržená podezření na zdravotní obtíže po konzumaci jídel hosty.
- **Nejčastější nedostatky** : nedostatky spočívající v označování rozpracovaných pokrmů, polotovarů a cukrářských výrobků, nedostatečná ochrana potravin a pokrmů před kontaminací (křížení činností), porušení data spotřeby, nedostatečná úroveň provozní hygieny, nedostatečné udržování potravin při bezpečných teplotách, nedodržování postupů zásad HACCP, obecné požadavky na potravinářské prostory atd.
- Za zjištěné nedostatky jsou nejčastěji provozovatelům stravovací služby ukládány **finanční sankce**, dále nápravná opatření směřující k odstranění nedostatků zjištěných kontrolou (např. sanitace provozovny), pozastavení výkonu činnosti nebo nařízení vyřazení potravin ze stravovací služby.



# Kontrola stánku s občerstvením v kempu



- Zdroj obrazové dokumentace: KHSSTC



# Příklady zjištěných závad

nevhodné skladování potravin, znečištěná podlaha výskyt myšího trusu ve skladu





# Příklady zjištěných závad





# Příklady zjištěných závad







Hlodavčí trus ve skladu potravin



Parapet v přípravě v době kontroly



Skladování hotových pokrmů



# PERLIČKY Z TERÉNU



Český rozhlas v kuchyni

transkripce HCCP do  
čínštiny



vpád počítačů do veřejného stravování



odpočívající hadry



řitování po Česku



odpadové hospodářství



kvetoucí knedlík

Za zaslání podnětů a fotografií z terénu děkujeme Lubošovi Mandíkovi a Josefovi Vlčkovi



# Perličky z archivů...

P685 ①

**SZPI**  
inspektorát v Praze  
Doložka: 25-08-2011 EK 118

Našena' inspekce.

chtěla bych vám da's vidět, jak se mi...  
bolo'k nebo cest, jak se mi...  
přirozomu s Pečičích a Bohotičích.  
Ale fu'si jen ohledně toho jak podro'di'  
s pivo. Ma' tři piji a tři 4 druhy  
piva. Nevim kde to ebode' toci'. Nebo  
vždy si odběhne někam do sadu  
tubice do neho'pu. A hlavně hochně  
si d' sa' hram'ky tubice nevime co  
třeba stojí pivo a nebo panacei' (budy'  
alkohol) m' hole to nema napsane'.  
Zd' d'ji ho na to upozornime, sah  
doske' re'me špatnou odpov'ed. A navic  
se chlub' ze se mu me' rothane.  
Dy' ma' v'uce aname a ty p'ej'  
ho nescho'd'. Takone' to p'ion odpov'ed'  
od pana Bolo'ka. Misto k ubrini'  
p'ion'ch sudu je i hram'e'm adaru  
toci' pod m'iru a to h'elne pod  
up'kon. Sklo je take' špinan' no' prostě

je to sbraine'. Zdyj' p'iel h'm lam  
byla sa pam; sah to bylo v'it OK:  
jenomže pam; sla do ctichodku a  
p'iebral to p. Bolo'k. Byla bych ro bla  
h'elyste o tim nico u'dilal. Nebo  
p'ri se' drahote jeste' sahke' si'ch'k  
za' hram'ky to snad ne'oprad'ite.  
A v'it'm ze se o tim nico sa'me  
d'elat. V'e sake' hram'e' a v'e pap'ru  
za' d'ny' sepla' rola sake' ne'. No  
proste' je to jak za' KRO'LE KLUC'EK  
jak se re'ka'. Jedna' se h'elne' jak  
p'iem psala o su' obci PEČICE.  
okres Bri'ham. No am' s'ech.  
Bohotičích to nej'm' jak by m'lu  
bej't. Tam ma' p'ion Bolo'k hospodu i  
hram' o p'ion' nam; sake' se v'ell  
nev' hole co stojí z b'osi nej'm'  
p'opane' a u'č'entku nedam' sa' d'omou.  
Jah'e' nej'm' r'ane' si' to doma, a nebo  
p'ri'mo lam. skontrolovat. De' huj' so-  
pochopen'. A v'it'm o NA' PRAVU.

OHS PŘÍBRAM  
03-10-1997

Ma'me v' obci hachov' p' p'ion' (d'elod se smic'nyj...)  
a b'om; up'rad'ed v'it h'el se d'ijou v'it v'it v'it. V'it h'el  
mi se p'ion' h'el sch'ez'ji t'ilo ch'ed'no'e' a p'of'ij'ji n'ij'm' b'ody' d'  
h'el d'elod i p'ion' 4. Jan S'p'as as 45 h'elby' v'it n'ij'm' a p'ion' d'  
2) d'elod h'elby' v'it h'elby' d'elod h'elby' d'elod  
3) d'elod h'elby' v'it h'elby' d'elod h'elby' d'elod  
4) p'ion' d'elod h'elby' v'it h'elby' d'elod h'elby' d'elod  
5) p'ion' d'elod h'elby' v'it h'elby' d'elod h'elby' d'elod  
6) p'ion' d'elod h'elby' v'it h'elby' d'elod h'elby' d'elod  
7) p'ion' d'elod h'elby' v'it h'elby' d'elod h'elby' d'elod  
8) p'ion' d'elod h'elby' v'it h'elby' d'elod h'elby' d'elod  
9) p'ion' d'elod h'elby' v'it h'elby' d'elod h'elby' d'elod  
10) p'ion' d'elod h'elby' v'it h'elby' d'elod h'elby' d'elod  
11) p'ion' d'elod h'elby' v'it h'elby' d'elod h'elby' d'elod  
12) p'ion' d'elod h'elby' v'it h'elby' d'elod h'elby' d'elod  
13) p'ion' d'elod h'elby' v'it h'elby' d'elod h'elby' d'elod  
14) p'ion' d'elod h'elby' v'it h'elby' d'elod h'elby' d'elod  
15) p'ion' d'elod h'elby' v'it h'elby' d'elod h'elby' d'elod  
16) p'ion' d'elod h'elby' v'it h'elby' d'elod h'elby' d'elod  
17) p'ion' d'elod h'elby' v'it h'elby' d'elod h'elby' d'elod  
18) p'ion' d'elod h'elby' v'it h'elby' d'elod h'elby' d'elod  
19) p'ion' d'elod h'elby' v'it h'elby' d'elod h'elby' d'elod  
20) p'ion' d'elod h'elby' v'it h'elby' d'elod h'elby' d'elod  
21) p'ion' d'elod h'elby' v'it h'elby' d'elod h'elby' d'elod  
22) p'ion' d'elod h'elby' v'it h'elby' d'elod h'elby' d'elod  
23) p'ion' d'elod h'elby' v'it h'elby' d'elod h'elby' d'elod  
24) p'ion' d'elod h'elby' v'it h'elby' d'elod h'elby' d'elod  
25) p'ion' d'elod h'elby' v'it h'elby' d'elod h'elby' d'elod  
26) p'ion' d'elod h'elby' v'it h'elby' d'elod h'elby' d'elod  
27) p'ion' d'elod h'elby' v'it h'elby' d'elod h'elby' d'elod  
28) p'ion' d'elod h'elby' v'it h'elby' d'elod h'elby' d'elod  
29) p'ion' d'elod h'elby' v'it h'elby' d'elod h'elby' d'elod  
30) p'ion' d'elod h'elby' v'it h'elby' d'elod h'elby' d'elod  
31) p'ion' d'elod h'elby' v'it h'elby' d'elod h'elby' d'elod  
32) p'ion' d'elod h'elby' v'it h'elby' d'elod h'elby' d'elod  
33) p'ion' d'elod h'elby' v'it h'elby' d'elod h'elby' d'elod  
34) p'ion' d'elod h'elby' v'it h'elby' d'elod h'elby' d'elod  
35) p'ion' d'elod h'elby' v'it h'elby' d'elod h'elby' d'elod  
36) p'ion' d'elod h'elby' v'it h'elby' d'elod h'elby' d'elod  
37) p'ion' d'elod h'elby' v'it h'elby' d'elod h'elby' d'elod  
38) p'ion' d'elod h'elby' v'it h'elby' d'elod h'elby' d'elod  
39) p'ion' d'elod h'elby' v'it h'elby' d'elod h'elby' d'elod  
40) p'ion' d'elod h'elby' v'it h'elby' d'elod h'elby' d'elod  
41) p'ion' d'elod h'elby' v'it h'elby' d'elod h'elby' d'elod  
42) p'ion' d'elod h'elby' v'it h'elby' d'elod h'elby' d'elod  
43) p'ion' d'elod h'elby' v'it h'elby' d'elod h'elby' d'elod  
44) p'ion' d'elod h'elby' v'it h'elby' d'elod h'elby' d'elod  
45) p'ion' d'elod h'elby' v'it h'elby' d'elod h'elby' d'elod  
46) p'ion' d'elod h'elby' v'it h'elby' d'elod h'elby' d'elod  
47) p'ion' d'elod h'elby' v'it h'elby' d'elod h'elby' d'elod  
48) p'ion' d'elod h'elby' v'it h'elby' d'elod h'elby' d'elod  
49) p'ion' d'elod h'elby' v'it h'elby' d'elod h'elby' d'elod  
50) p'ion' d'elod h'elby' v'it h'elby' d'elod h'elby' d'elod  
51) p'ion' d'elod h'elby' v'it h'elby' d'elod h'elby' d'elod  
52) p'ion' d'elod h'elby' v'it h'elby' d'elod h'elby' d'elod  
53) p'ion' d'elod h'elby' v'it h'elby' d'elod h'elby' d'elod  
54) p'ion' d'elod h'elby' v'it h'elby' d'elod h'elby' d'elod  
55) p'ion' d'elod h'elby' v'it h'elby' d'elod h'elby' d'elod  
56) p'ion' d'elod h'elby' v'it h'elby' d'elod h'elby' d'elod  
57) p'ion' d'elod h'elby' v'it h'elby' d'elod h'elby' d'elod  
58) p'ion' d'elod h'elby' v'it h'elby' d'elod h'elby' d'elod  
59) p'ion' d'elod h'elby' v'it h'elby' d'elod h'elby' d'elod  
60) p'ion' d'elod h'elby' v'it h'elby' d'elod h'elby' d'elod  
61) p'ion' d'elod h'elby' v'it h'elby' d'elod h'elby' d'elod  
62) p'ion' d'elod h'elby' v'it h'elby' d'elod h'elby' d'elod  
63) p'ion' d'elod h'elby' v'it h'elby' d'elod h'elby' d'elod  
64) p'ion' d'elod h'elby' v'it h'elby' d'elod h'elby' d'elod  
65) p'ion' d'elod h'elby' v'it h'elby' d'elod h'elby' d'elod  
66) p'ion' d'elod h'elby' v'it h'elby' d'elod h'elby' d'elod  
67) p'ion' d'elod h'elby' v'it h'elby' d'elod h'elby' d'elod  
68) p'ion' d'elod h'elby' v'it h'elby' d'elod h'elby' d'elod  
69) p'ion' d'elod h'elby' v'it h'elby' d'elod h'elby' d'elod  
70) p'ion' d'elod h'elby' v'it h'elby' d'elod h'elby' d'elod  
71) p'ion' d'elod h'elby' v'it h'elby' d'elod h'elby' d'elod  
72) p'ion' d'elod h'elby' v'it h'elby' d'elod h'elby' d'elod  
73) p'ion' d'elod h'elby' v'it h'elby' d'elod h'elby' d'elod  
74) p'ion' d'elod h'elby' v'it h'elby' d'elod h'elby' d'elod  
75) p'ion' d'elod h'elby' v'it h'elby' d'elod h'elby' d'elod  
76) p'ion' d'elod h'elby' v'it h'elby' d'elod h'elby' d'elod  
77) p'ion' d'elod h'elby' v'it h'elby' d'elod h'elby' d'elod  
78) p'ion' d'elod h'elby' v'it h'elby' d'elod h'elby' d'elod  
79) p'ion' d'elod h'elby' v'it h'elby' d'elod h'elby' d'elod  
80) p'ion' d'elod h'elby' v'it h'elby' d'elod h'elby' d'elod  
81) p'ion' d'elod h'elby' v'it h'elby' d'elod h'elby' d'elod  
82) p'ion' d'elod h'elby' v'it h'elby' d'elod h'elby' d'elod  
83) p'ion' d'elod h'elby' v'it h'elby' d'elod h'elby' d'elod  
84) p'ion' d'elod h'elby' v'it h'elby' d'elod h'elby' d'elod  
85) p'ion' d'elod h'elby' v'it h'elby' d'elod h'elby' d'elod  
86) p'ion' d'elod h'elby' v'it h'elby' d'elod h'elby' d'elod  
87) p'ion' d'elod h'elby' v'it h'elby' d'elod h'elby' d'elod  
88) p'ion' d'elod h'elby' v'it h'elby' d'elod h'elby' d'elod  
89) p'ion' d'elod h'elby' v'it h'elby' d'elod h'elby' d'elod  
90) p'ion' d'elod h'elby' v'it h'elby' d'elod h'elby' d'elod  
91) p'ion' d'elod h'elby' v'it h'elby' d'elod h'elby' d'elod  
92) p'ion' d'elod h'elby' v'it h'elby' d'elod h'elby' d'elod  
93) p'ion' d'elod h'elby' v'it h'elby' d'elod h'elby' d'elod  
94) p'ion' d'elod h'elby' v'it h'elby' d'elod h'elby' d'elod  
95) p'ion' d'elod h'elby' v'it h'elby' d'elod h'elby' d'elod  
96) p'ion' d'elod h'elby' v'it h'elby' d'elod h'elby' d'elod  
97) p'ion' d'elod h'elby' v'it h'elby' d'elod h'elby' d'elod  
98) p'ion' d'elod h'elby' v'it h'elby' d'elod h'elby' d'elod  
99) p'ion' d'elod h'elby' v'it h'elby' d'elod h'elby' d'elod  
100) p'ion' d'elod h'elby' v'it h'elby' d'elod h'elby' d'elod



# Odbor hygieny dětí a mladistvých

## Náplň činnosti

- Odbor hygieny dětí a mladistvých usměrňuje a kontroluje dodržování **zdravých životních podmínek** v zařízeních pro výchovu, vzdělávání a zotavení dětí a mladistvých dle povinností stanovených zákonem č. 258/2000 Sb., ve znění pozdějších předpisů, a prováděcími předpisy
- sleduje **vliv výživy** na zdraví mladé populace, vliv vnitřního prostředí v zařízeních pro výchovu a vzdělávání, režim dne a podmínky pro pohybovou výchovu a otužování.
- Výkon státní správy a státního zdravotního dozoru je zajišťován v oblasti ochrany **zdravých životních a pracovních podmínek a zabránění šíření infekčních a hromadně se vyskytujících onemocnění**, ohrožení zdraví v souvislosti s vykonávanou prací, vzniku nemocí souvisejících s výchovou a vzděláváním a jiných významných poruch zdraví dětí a mladistvých do dovršení 18. roku věku.



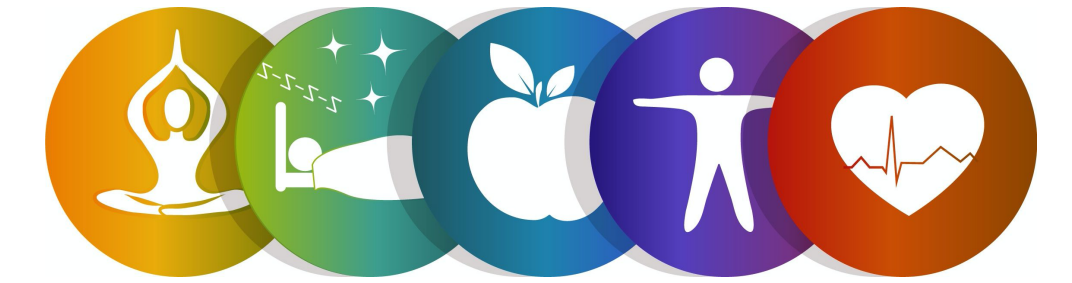
# Odbor HDM

## Náplň činnosti



- Odbor hygieny dětí a mladistvých **vykonává státní zdravotní dozor** ve školách a školských zařízeních zapsaných do školského rejstříku, včetně učňovských pracovišť a středisek praktického vyučování pod správou středních škol, v zařízeních sociálně-výchovné činnosti a zařízeních pro děti vyžadujících okamžitou pomoc a v provozovnách osob s živností péče o dítě do tří let věku v denním režimu nebo s živností mimoškolní výchova a vzdělávání **se zaměřením na plnění hygienických požadavků** na prostorové podmínky, vybavení, provoz, osvětlení, vytápění, mikroklimatické podmínky, zásobování vodou, úklid, plnění hygienických požadavků na venkovní hrací plochy a hřiště těchto zařízení a v oblasti stravovacích služeb pro děti a mladistvé.
- Podílí se na šetření **alimentárních nákaz** v těchto stravovacích službách a navrhuje příslušná opatření k zamezení jejich šíření
- Kontroluje dodržování hygienických požadavků na **zotavovací akce a školy v přírodě**.
- Hodnotí a usměrňuje režim stravování včetně pitného režimu, režim dne zohledňující věkové a fyzické zvláštnosti dětí a mladistvých, podmínky jejich pohybové výchovy a otužování, podmínky odborného výcviku a učební praxe.
- Kontroluje a řídí místní **programy ochrany a podpory veřejného zdraví** dětí a mladistvých.

# Zdravotní politika - podpora zdraví



## Náplň činnosti

- Podpora zdraví a zdravotní politika zajišťuje (dle doporučení hlavního hygienika ČR pro činnosti krajských hygienických stanic a zákona 258/2000 Sb., § 82) zejména tyto **činnosti**:
- 1) **Implementace programů podpory zdraví** – iniciace, koncipování a jejich prosazování v souladu s prioritami stanovenými Ministerstvem zdravotnictví - např. Zdraví 21, Zdraví 2020, Zdraví 2030, Místní agenda 21, programy doporučených MZ ČR a komunitní projekty WHO:
  - Města přátelská seniorům
  - Bezpečná komunita
  - Bezpečná škola
  - Zdraví podporující nemocnice
  - Škola přátelská dětem
- 2) **Realizace zdravotně výchovných programů** . např. prevence užívání návykových látek, prevence sexuálně přenosných onemocnění, prevence nádorů, podpora pohybové aktivity atd.
- 3) **KHS spolupracuje s městy a obcemi** při aktivitách určených nejen široké laické, ale i odborné veřejnosti. Jedná se například o projekty jako Dny zdraví ( [https://www.khsova.cz/docs/01\\_o\\_nas/files/den\\_zdravi\\_info.pdf](https://www.khsova.cz/docs/01_o_nas/files/den_zdravi_info.pdf)) nebo <https://www.khsova.cz/homepage/detail-aktuality/13210?lang=en%3F1600218070>), Hrou proti AIDS, Den záchranářů, Dny města Kladna, Světový den bez tabáku atd.
- 4) Tvorba **Zprávy o zdraví obyvatel xxx kraje (min. jednou za 5 let)**
- Zpráva o zdraví obyvatel kraje je komplexně pojatou publikací, která **analyzuje zdravotní stav obyvatelstva daného kraje**. Popisuje úroveň zdraví v kraji, porovnává ji s úrovní dosaženou v jiných krajích a v Evropské unii a provádí i okresní srovnání v rámci kraje.



# Zdravotní politika - podpora zdraví

## Náplň činnosti

- **Referentka pro zdravotní politiku dále:**
- je členkou Protidrogové komise xxx (pokud je zřízena)
- podílí se na **zpracování odborných posudků** k projektům nestátních neziskových organizací předkládaných do dotačních programů Ministerstva zdravotnictví ČR (např. Podpora zdraví, zvyšování kvality a efektivity péče atd.)
- participuje při přípravě strategických dokumentů KÚ xx kraje a MZ ČR
- podílí se na vzdělávání zdravotnických a pedagogických pracovníků, pracovníků neziskových organizací a edukaci další odborné i laické veřejnosti
- monitoruje a hodnotí zdravotní stav obyvatelstva a jeho vývoj z hlediska všech aspektů ovlivňujících zdravotní stav obyvatelstva a na základě provedeného hodnocení stanoví priority k řešení problémů a zlepšení zdravotního stavu obyvatelstva.

# Krizové řízení

## Náplň činnosti



- Pracoviště krizového řízení zajišťuje plnění úkolů v oblasti krizové připravenosti v rámci své působnosti - na základě z. č. 258/2000 Sb.
- **Orgány krizového řízení KHS jsou:**
- **Krizový štáb Krajské hygienické stanice xxx kraje** je pracovním orgánem ředitele KHS k řešení krizových situací podle zákona č. 240/2000 Sb., o krizovém řízení a o změně některých zákonů (krizový zákon)
- Krizový štáb KHS vykonává svou činnost s cílem zabezpečit součinnost, jednotnost a soulad činnosti orgánu ochrany veřejného zdraví při plnění úkolů při řešení krizové situace vyhlášené na území kraje
- projednává zásadní záležitosti týkající se řešení krizové situace
- stanovuje priority činnosti KHS, zajišťuje provedení opatření k zabezpečení provozu KHS, koordinuje činnost KHS ve spolupráci s ostatními orgány státní správy a složkami atd
- **Krajská epidemiologická komise (KEK)**
- KEK je stálým pracovním orgánem hejtmána kraje, KEK svolává ředitel Krajské hygienické stanice, který je předsedou této komise, zejména k projednání zásadních záležitostí týkajících se řešení epidemiologické situace v kraji a k přijetí opatření v případě výskytu závažných infekčních onemocnění.
- **Krizový manager dále:** zajišťuje krizovou připravenost v oboru působnosti KHS, podílí se se na tvorbě a aktualizaci Plánu krizové připravenosti KHS, podílí se na tvorbě a aktualizaci Krajského pandemického plánu xxx kraje, spolupracuje s orgány krizového řízení, zajišťuje spolupráci s ostatními složkami IZS atd.



# Ministerstvo zdravotnictví ČR

## Orgán ochrany veřejného zdraví



- Jde o **ústřední orgán státní správy v rezortu zdravotnictví, a tedy i na úseku ochrany veřejného zdraví**. Ve vztahu ke krajským hygienickým stanicím je nadřízeným správním orgánem, což se projevuje např. v jeho pravomocích:
  - řídit a kontrolovat krajské hygienické stanice,
  - rozhodovat o opravných prostředcích proti rozhodnutím krajských hygienických stanic,
  - přezkoumávat kontrolní plány sestavené krajskými hygienickými stanicemi,
  - stanovit krajským hygienickým stanicím rozsah a četnost kontrol a konkretizaci kontrolních postupů a dalších.

### Dále Ministerstvo zdravotnictví mimo jiné:

- odpovídá za tvorbu a uskutečňování národní politiky na úseku ochrany veřejného zdraví,
- zajišťuje mezinárodní spolupráci v oboru své působnosti a plní úkoly vyplývající z mezinárodních smluv v ochraně veřejného zdraví,
- nařizuje **mimořádná opatření při epidemii** a nebezpečí jejího vzniku a mimořádná opatření k ochraně zdraví fyzických osob při výskytu nebezpečných a z nebezpečnosti podezřelých výrobků a nejakostních či z porušení jakosti podezřelých vod, při živelních pohromách a jiných mimořádných událostech, pokud mají být provedena celostátně nebo na území několika krajů, a rozhoduje o jejich ukončení včetně uvolnění výrobků na trh nebo do oběhu,
- nařizuje ochranná opatření před zavlečením infekčních onemocnění ze zahraničí a rozhoduje o jejich ukončení,
- sestavuje celorepublikové programy ochrany a podpory veřejného zdraví a řídí výchovu k podpoře a ochraně veřejného zdraví,
- na Ministerstvu zdravotnictví se zřizuje služební místo **hlavního hygienika České republiky**, který má postavení náměstka pro řízení sekce podle zákona o státní službě; ve věcech ochrany a podpory veřejného zdraví vystupuje hlavní hygienik České republiky jako orgán Ministerstva zdravotnictví. Hlavním hygienikem České republiky může být jmenován pouze lékař se získanou specializovanou způsobilostí a jmenuje jej vláda; na jeho výběr, jmenování a odvolání se přiměřeně použijí ustanovení zákona o státní službě.

# Ministerstvo obrany a vnitra

## Orgány ochrany veřejného zdraví

- Úkoly státní správy v ochraně a podpoře veřejného zdraví včetně státního zdravotního dozoru v ozbrojených silách, v Ministerstvu obrany a v jeho působnosti zřízených organizačních složkách státu a příspěvkových organizacích a nad jimi užívanými objekty vykonává podle tohoto zákona **Ministerstvo obrany**. Specializované činnosti pro účely státního zdravotního dozoru v působnosti Ministerstva obrany vykonává **Vojenský zdravotní ústav**.
- **2)** Úkoly státní správy v oblasti ochrany a podpory veřejného zdraví včetně státního zdravotního dozoru v bezpečnostních sborech, s výjimkou Vězeňské služby České republiky, v Ministerstvu vnitra a organizačních složkách státu a příspěvkových organizacích zřízených v jeho působnosti včetně jimi užívaných staveb a zařízení zřízených Ministerstvem vnitra podle zvláštního zákona vykonává podle tohoto zákona **Ministerstvo vnitra**. Specializované činnosti pro účely státního zdravotního dozoru v působnosti Ministerstva vnitra vykonává **organizační složka státu jím zřízená**.



## Další činnost KHS

- KHS také přísluší dozor nad dodržováním zákona č. [65/2017 Sb.](#) o ochraně zdraví před škodlivými účinky návykových látek, ve znění pozdějších předpisů (tzv. **“Protikuřácký zákon”**),
- Nejčastějšími závady se týkaly označení provozoven u vstupu viditelnou grafickou značkou „Kouření zakázáno“, označení zákazu prodeje tabákových výrobků či zákazu prodeje alkoholických nápojů osobám mladším 18 let
- Nedílnou součástí státního zdravotního dozoru byly/jsou i kontroly **dodržování mimořádných opatření MZ ČR** vydaných ke zvládnutí pandemie COVID-19. Nejčastější zjišťovanou závadou bylo nepoužívání ochrany dýchacích cest v místech, kde to bylo nařízeno mimořádným opatřením MZ ČR.

# Zdroje textu:

- [www.khsova.cz](http://www.khsova.cz)
- [http://www.szu.cz/uploads/documents/cpl/nemoci\\_z\\_povolani/Hlaseni\\_NzP\\_2021.pdf](http://www.szu.cz/uploads/documents/cpl/nemoci_z_povolani/Hlaseni_NzP_2021.pdf)
- [www.khspce.cz](http://www.khspce.cz)
- <https://www.smv.cz/res/archive/657/231119.pdf?seek=1611062577>
- [www.khshk.cz](http://www.khshk.cz)
- [http://www.khshk.cz/e-learning/kurs9/kapitola\\_31\\_prvn\\_povaha\\_khs\\_khs\\_jako\\_sprvn\\_orgn.html](http://www.khshk.cz/e-learning/kurs9/kapitola_31_prvn_povaha_khs_khs_jako_sprvn_orgn.html)
- <https://www.mzcr.cz/rapex-zakladni-informace/>
- <https://eagri.cz/public/web/mze/potraviny/hygiena-potravin-a-haccp/haccp/>
- <https://www.alza.cz/haccp-co-to-je>
- <https://www.zakonyprolidi.cz/cs/2000-258#Sum>
- [www.khsstc.cz](http://www.khsstc.cz)
- [www.hygp Praha.cz](http://www.hygp Praha.cz)
- [https://cs.wikipedia.org/wiki/Tyfová Mary](https://cs.wikipedia.org/wiki/Tyfov%C3%A1_Mary)
-