

Vysoká škola zdravotnická, o. p. s., Praha 5

**PRIMÁRNÍ ZDRAVOTNÍ PÉČE V ČESKÉ REPUBLICE Z POHLEDU
VŠEOBECNÉ SESTRY**

JIŘINA PULCHARTOVÁ

2021

ÚVOD

- Bakalářská práce vznikala 2 roky
- Kvalitativní výzkum
- Zaměřena na primární zdravotní péči jako celek
- Rozdělena do 2 částí:
 - teoretické
 - praktické
- 2 cíle bakalářské práce:
 - **Cíl 1:** Zkompletování informací o primární péči v ČR
 - **Cíl 2:** Detailní popis a komplexní analýza konkrétní ambulance PL



HISTORIE

- 9.století : klášterní medicína (sv. Anežka Česká, sv. Zdislava z Lamberska)
- 14.století : vznik lékařské fakulty UK
- 16.století : zamezení šíření infekcí, vznik obvodů (Jan Marek Marci z Kronlandu)
- 19.století : rozdělení obvodů na obce, široká škála úkonů
- První republika : systém rodinných lékařů
- Po r.1948 : sovětský zdravotní systém a oddělení oborů
- Po r.1989 : dnešní systém zdravotní péče



PRAKTICKÝ LÉKAŘ PRO DĚTI A DOROST

- Nutná registrace
- Pro děti od narození do 19. let
- Preventivní programy :
 - do 1.roku 9 prohlídek
 - v 18.měsících
 - od 3.let á 2 roky
- Vakcinace :
 - povinná
 - nepovinná

PRAKTICKÝ LÉKAŘ PRO DOSPĚLÉ

- Nutná registrace
- Navazuje na péči PLDD
- Kooperace a komunikace mezi obory
- Preventivní programy á 2 roky, perioda určena vyhláškou č.70/2012 Sb.
- Vakcinace :
 - povinná
 - nepovinná
- Dispenzarizace : hypertenze, diabetes mellitus, hypercholesterolémie

PRAKTICKÝ ZUBNÍ LÉKAŘ

- Nutná registrace
- Péče o chrup = základ prevence poškození chrupu
- 1.prohlídka již v 1.roce života
- Preventivní programy á 1 rok
- Možnost využití pravidelných prohlídek á 1 rok
- Prohlídka chrupu v těhotenství
- Důraz na edukaci pacienta

PREVENCE V GYNEKOLOGII A PORODNICTVÍ

- Nutná registrace
- 1.doporučená návštěva ve 20 letech
- Prevence sexuálně přenosných chorob a nechtěného otěhotnění
- Preventivní programy:
 - screeningové vyšetření prsou
 - screeningové vyšetření děložního hrdla
 - preventivní prohlídky v těhotenství
- Vakcinace

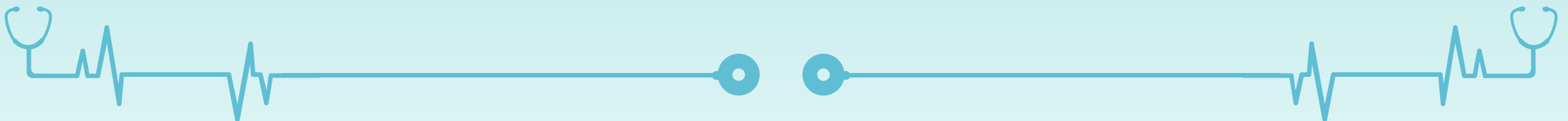
LEGISLATIVA, ZÁKONY A VYHLÁŠKY

- Zákon č. 372/2011 Sb., Zákon o zdravotních službách a podmínkách jejich poskytování
- Zákon č. 258/2000 Sb., o ochraně veřejného zdraví
- Ústavní zákon č. 23/1991 Sb., Listina základních práv a svobod
- Vyhláška č.65/2009 Sb., o očkování proti infekčním nemocem
- Vyhláška č.39/2012 Sb., o dispenzarizační péči
- Vyhláška č.563/2020 Sb., vykazování zdr. péče a bodové hodnocení
- Vyhláška č.306/2012 Sb., která stanovuje prevenci a hlášení infekčních nemocí, hygienické požadavky na provoz zdravotnického zařízení
- Vyhláška č. 70/2012 Sb., určuje obsah a frekvenci preventivních prohlídek
- Obecné nařízení o ochraně osobních údajů - GDPR



VYKAZOVÁNÍ ZDRAVOTNÍ PÉČE

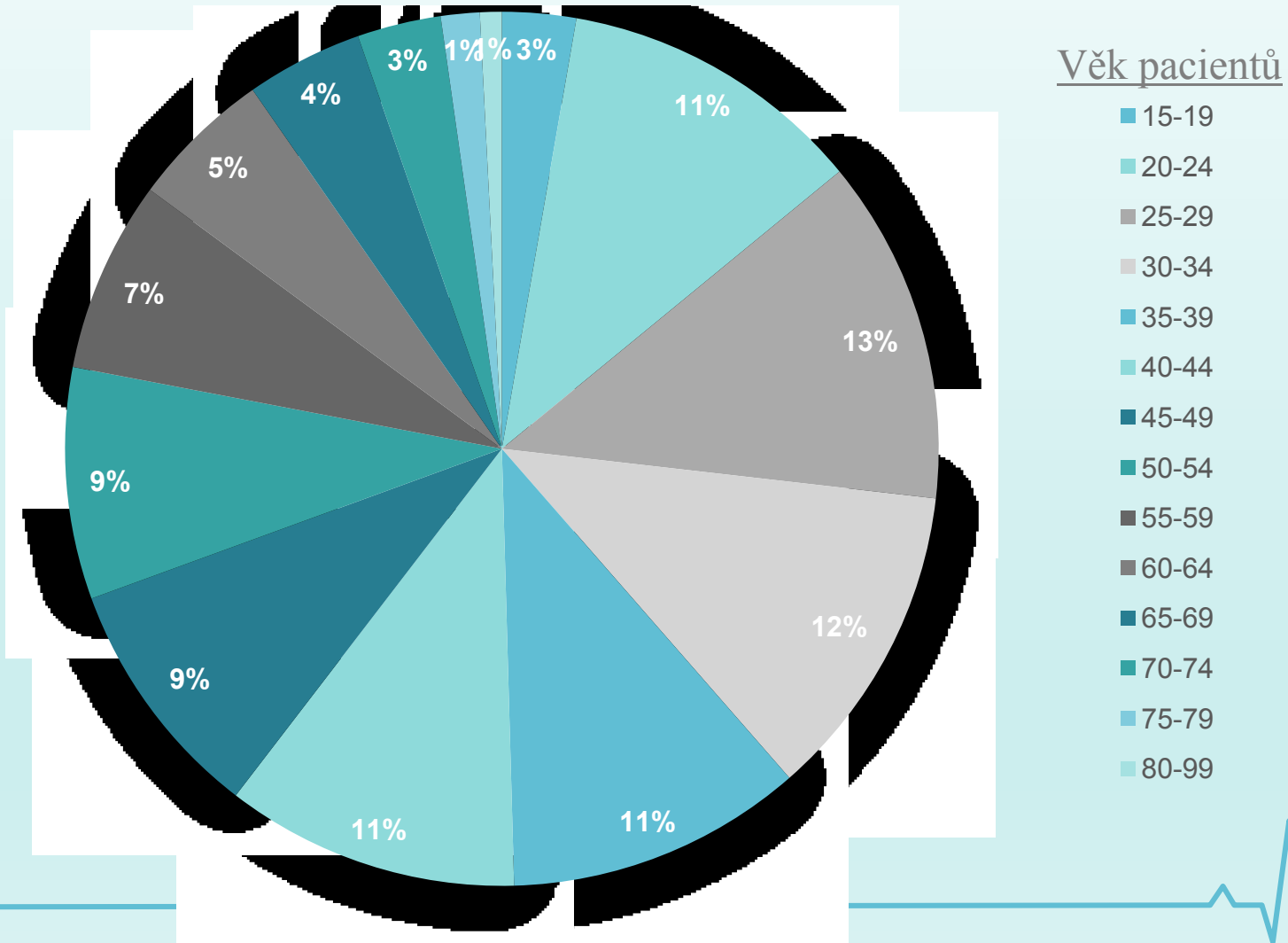
- Financování zdravotní péče formou daně
- Zdravotní pojištění i pro cizince na území ČR
- Výkonnostně-kapitační platba :
 - výkonnostní platba vykazuje body dle úkonů (1 bod 1,20 - 1,29 Kč), možnost vykazovat i regulační poplatek (40 Kč)
 - kapitační platba se nevykazuje, jedná se o budget (48-56 Kč)
- Program Akord – program péče kvality od VZP (navýšení kapitační platby o 2-3 Kč)
- Vykazování výkonů zajišťuje z 90% všeobecná/praktická sestra



PŘÍPADOVÁ STUDIE AMBULANCE PRAKTICKÉHO LÉKAŘE

- Popisovaná ambulance je pobočkou společnosti XY
- Otevřena byla v r. 2014
- Ordinační doba je pondělí až pátek 12 hodin denně
- Personální obsazení: 4 lékařky, 3 recepční, 2 praktické sestry, 2 všeobecné sestry, staniční sestra
- Počet registrovaných pacientů celé společnosti XY je přes 200 000

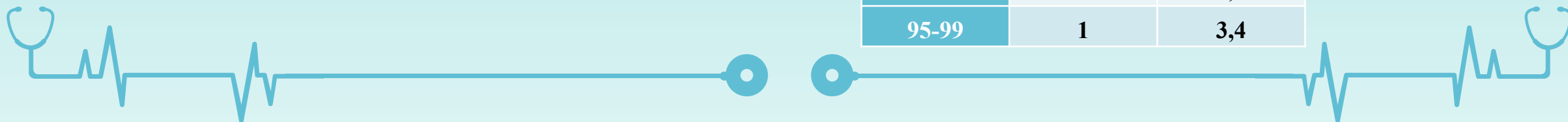
VĚKOVÉ ROZHRAŇÍ REGISTROVANÝCH PACIENTŮ



INDEX DLE VĚKOVÉHO KOEFICIENTU

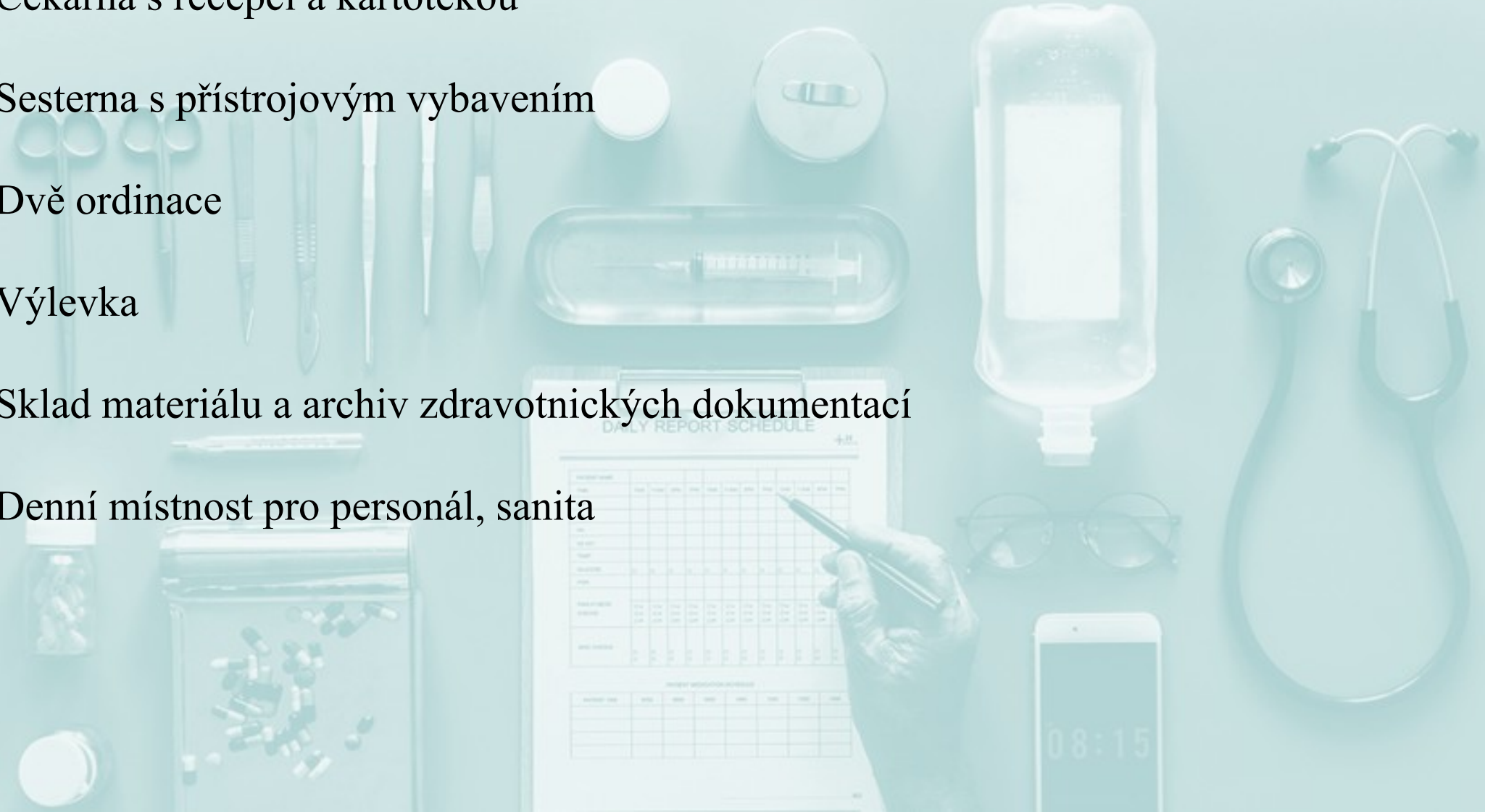
- Veřejné zdravotní pojišťovny vycházejí v proplácení zdravotní péče z indexu
- Násobek věkového koeficientu pacienta
- Čím starší pacient, tím vyšší index
- Vyšší index = větší částka proplacená pojišťovnou

| VĚK | POČET | INDEX |
|-------|-------|-------|
| 15-19 | 217 | 1 |
| 20-24 | 899 | 0,9 |
| 25-29 | 1012 | 0,95 |
| 30-34 | 933 | 1 |
| 35-39 | 872 | 1,05 |
| 40-44 | 863 | 1,1 |
| 45-49 | 715 | 1,1 |
| 50-54 | 680 | 1,35 |
| 55-59 | 563 | 1,45 |
| 60-64 | 416 | 1,5 |
| 65-69 | 343 | 1,7 |
| 70-74 | 246 | 2 |
| 75-79 | 114 | 2,4 |
| 80-84 | 42 | 2,9 |
| 85-89 | 16 | 3,4 |
| 90-94 | 5 | 3,4 |
| 95-99 | 1 | 3,4 |



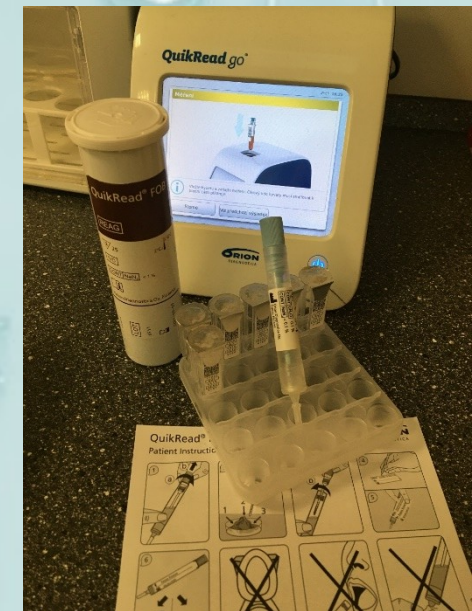
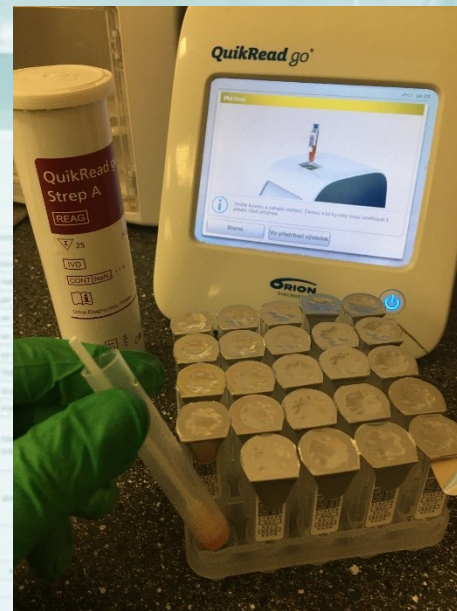
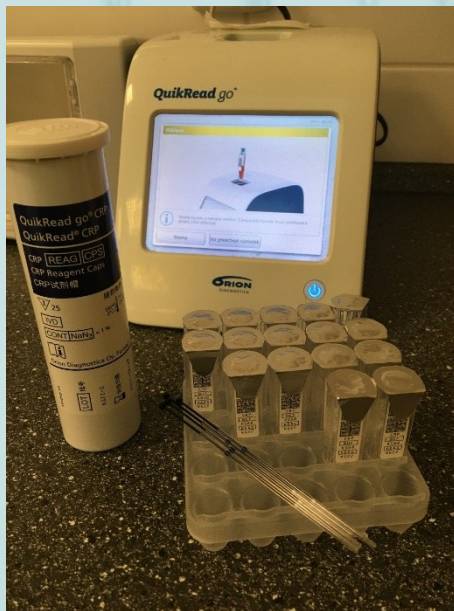
VNITŘNÍ PROSTORY AMBULANCE

- Čekárna s recepcí a kartotékou
- Sesterna s přístrojovým vybavením
- Dvě ordinace
- Výlevka
- Sklad materiálu a archiv zdravotnických dokumentací
- Denní místnost pro personál, sanita

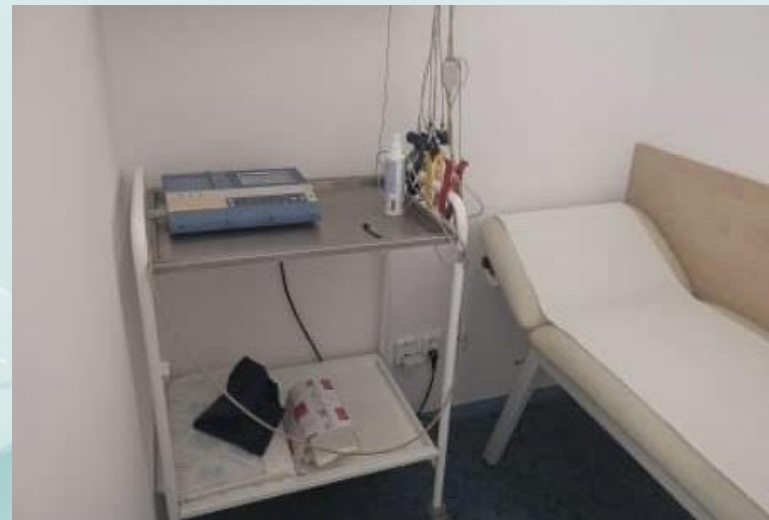


PŘÍSTROJOVÉ VYBAVENÍ AMBULANCE

- Multifunkční čtečka zajišťuje vyšetření na:
 - hladinu C-reaktivního proteinu v krvi (tzv. CRP)
 - přítomnost Streptokoka A ze stěru mandlí (tzv. Streptest)
 - okultní krvácení ze stolice (tzv. OK test, iFobt)



- EKG
- Uricul Trio – kultivační test moči
- INR přístroj
- Glukometr
- Otoskop – využíváný pouze lékaři



Zdroj obrázků: Autorka, 2021

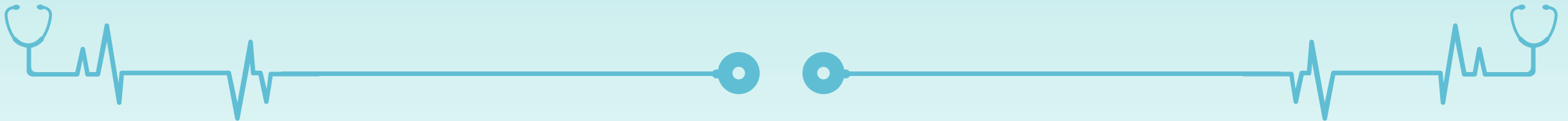
NÁPLŇ PRÁCE PERSONÁLU

- Recepční – objednávání a komunikace s pacienty, kartotéka
- Všeobecné a praktické sestry – odborné úkony, administrativní podpora, předpis chronické medikace
- Lékaři – vyšetřování pacientů, diagnostika a indikace vyšetření, předpis chronické a nově zaváděné medikace
- Staniční sestra – adaptační proces, kontrola, měsíční uzávěrka
- Úklidové pracovnice – úklid podlahových ploch, sanity, dezinfekce prostor dle dezinfekčního plánu



DENNÍ HARMONOGRAM

- Ordinační doba je rozdělena na ranní a odpolední směny
- Separace zdravých a nemocných pacientů
- 8:00-9:30 odběry biologického materiálu
- 8:00-12:00 a 14:30-18:00 zdraví pacienti
- 12:00-14:00 a 18:00-20:00 nemocní pacienti
- Očkování – vždy ve slotech se zdravými pacienty
- Převazy a drobné chirurgické úkony – vždy ve slotech se zdravými pacienty

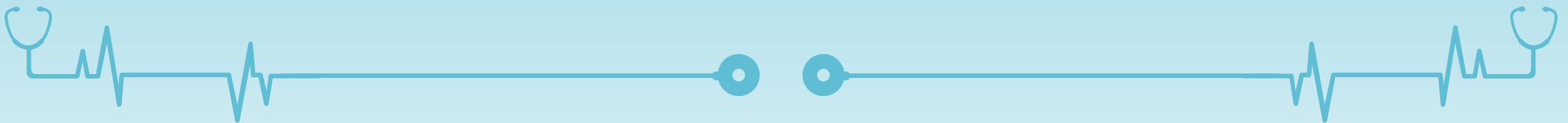


ZÁVĚR

- Kooperace personálu = větší efektivita práce
- Možnost duplicitní kontroly mezi kolegy
- Úleva lékařům s možnými admin. úkony
- Samostatnost a zodpovědnost zaměstnanců
- Společnost XY má funkčně nastavené pracovní procesy
- Cíle bakalářské práce byly splněny

OTÁZKY K OBHAJOBĚ

1. Vysvětlete tvrzení ze s. 34 v kontextu dané kapitoly: *Ministerstvo zdravotnictví je hlavním orgánem pro zdravotnické školy, přírodní léčebné lázně a zdroje, pro léčebně preventivní a hygienickou péči, farmaceutický průmysl na úseku zdravotní péče a ochrany veřejného zdraví.*
2. V bakalářské práci uvádíte část Kodexu práv pacientů. Které legislativní ustanovení tyto etické normy právně ošetřuje?



DĚKUJI ZA POZORNOST

