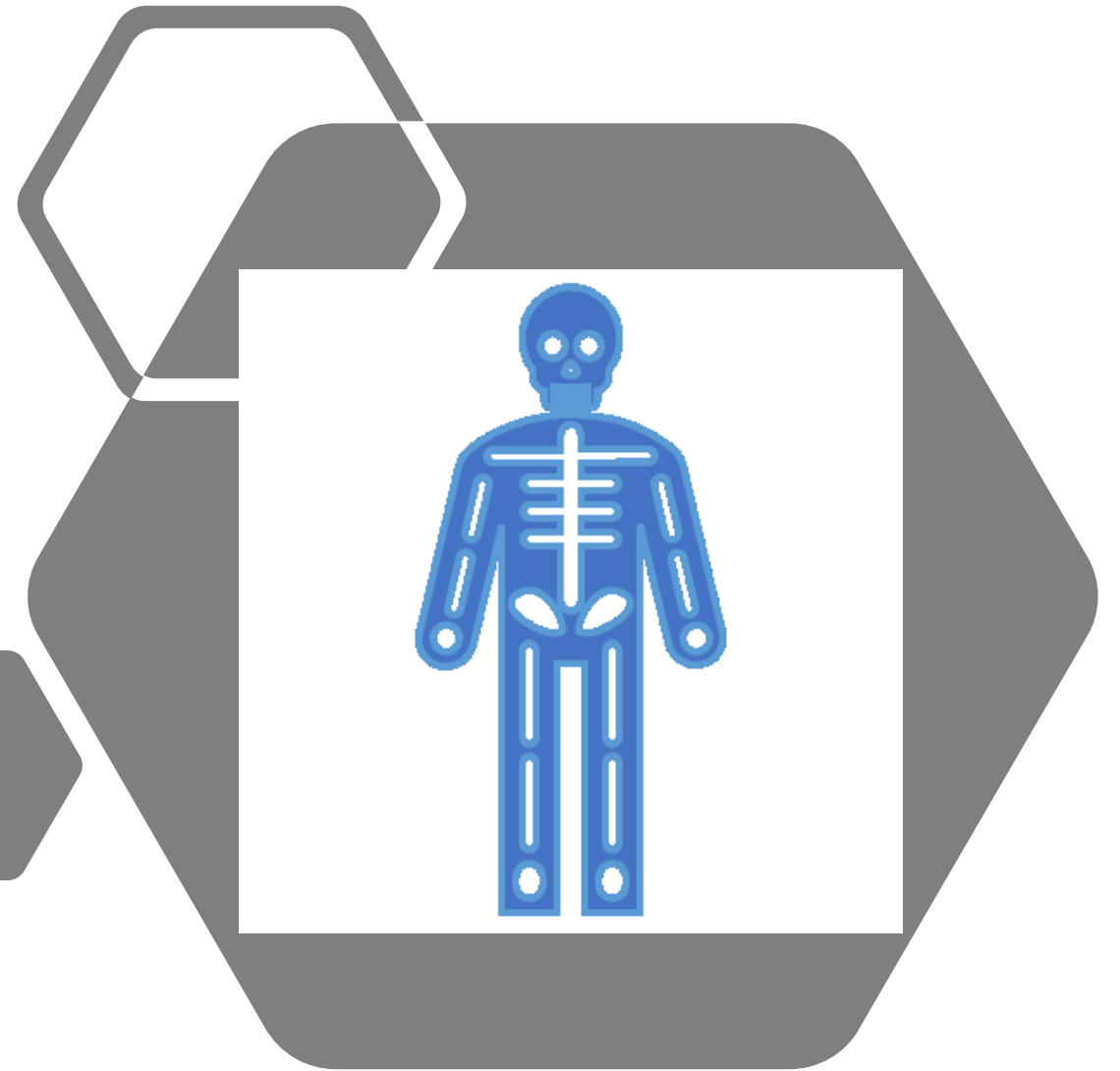
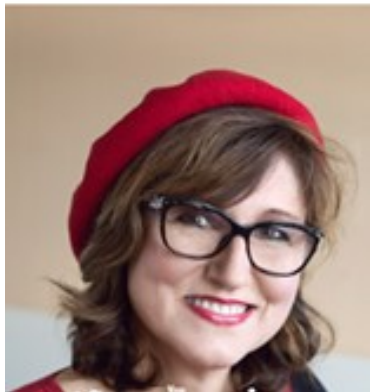


System ochrany veřejného zdraví v České republice

doc. MUDr. Lidmila Hamplová, PhD.



Zákon č. 258/2000 Sb. o ochraně veřejného zdraví a o změně některých souvisejících zákonů

Tento zákon

- definuje základní pojmy v ochraně veřejného zdraví
- zpracovává příslušné předpisy Evropské unie
- specifikuje
 - a)** práva a povinnosti fyzických a právnických osob v oblasti ochrany a podpory veřejného zdraví,
 - b)** soustavu orgánů ochrany veřejného zdraví, jejich působnost a pravomoc



Základní pojmy v ochraně veřejného zdraví

- **Veřejným zdravím** je zdravotní stav obyvatelstva a jeho skupin. Tento zdravotní stav je určován souhrnem přírodních, životních a pracovních podmínek a způsobem života.
- **Ochrana veřejného zdraví** je souhrn činností a opatření k vytváření a ochraně zdravých životních a pracovních podmínek a zabránění šíření infekčních a hromadně se vyskytujících onemocnění, ohrožení zdraví v souvislosti s vykonávanou prací, vzniku nemocí souvisejících s prací a jiných významných poruch zdraví a dozoru nad jejich zachováním.
- **Ohrožením veřejného zdraví** je stav, při kterém jsou obyvatelstvo nebo jeho skupiny vystaveny nebezpečí, z něhož míra zátěže rizikovými faktory přírodních, životních nebo pracovních podmínek překračuje obecně přijatelnou úroveň a představuje významné riziko poškození zdraví.

Základní pojmy v ochraně veřejného zdraví

- **Podpora veřejného zdraví** je souhrn činností pomáhajících fyzickým osobám zachovat a zlepšovat své zdraví a zvyšovat kontrolu nad faktory ovlivňujícími zdraví. Zahrnuje činnosti k zajištění sociálních, ekonomických a environmentálních podmínek pro rozvoj individuálního i veřejného zdraví, zdravotního stavu a zdravého životního stylu.
- **Hodnocením zdravotních rizik** je posouzení míry závažnosti zátěže populace vystavené rizikovým faktorům životních a pracovních podmínek a způsobu života.

Základní pojmy v ochraně veřejného zdraví

- **Infekčním onemocněním** se rozumí příznakové i bezpříznakové onemocnění vyvolané původcem infekce nebo jeho toxinem, které vzniká v důsledku přenosu tohoto původce nebo jeho toxinu z nakažené fyzické osoby, zvířete nebo neživého substrátu na vnímavou fyzickou osobu.
- **Izolací** se rozumí oddělení fyzické osoby, která onemocněla infekční nemocí nebo jeví příznaky tohoto onemocnění, od ostatních fyzických osob. Podmínky izolace musí s ohledem na charakter přenosu infekce zabránit jejímu přenosu na jiné fyzické osoby, které by mohly infekční onemocnění dále šířit.

Základní pojmy v ochraně veřejného zdraví

- **Karanténními opatřeními jsou**
- **a) karanténa**, kterou se rozumí oddělení zdravé fyzické osoby, která byla během inkubační doby ve styku s infekčním onemocněním nebo pobývala v ohnisku nákazy (dále jen "fyzická osoba podezřelá z nákazy"), od ostatních fyzických osob a lékařské vyšetřování takové fyzické osoby s cílem zabránit přenosu infekčního onemocnění v období, kdy by se toto onemocnění mohlo šířit,
- **b) lékařský dohled**, při kterém je fyzická osoba podezřelá z nákazy povinna v termínech stanovených prozatímním opatřením poskytovatele zdravotních služeb nebo rozhodnutím příslušného orgánu ochrany veřejného zdraví docházet k lékaři na vyšetření nebo se vyšetření podrobit, popřípadě sledovat podle pokynu příslušného orgánu ochrany veřejného zdraví po stanovenou dobu svůj zdravotní stav a při objevení se stanovených klinických příznaků oznámit tuto skutečnost příslušnému lékaři nebo příslušnému orgánu ochrany veřejného zdraví,
- **c) zvýšený zdravotnický dozor**, jímž je lékařský dohled nad fyzickou osobou podezřelou z nákazy, které je uložen zákaz činnosti nebo úprava pracovních podmínek k omezení možnosti šíření infekčního onemocnění.

zdravotnictví

náměstek ministra zdravotnictví a hlavní hygienik

ČR

HS - ředitelé KHS	adresa
hl.m. Prahy www.hygpaha.cz	Rytířská 12 110 01 Praha 1
Středočeského kraje www.khsstc.cz	Dittrichova 329/17 128 01 Praha 2
Jihočeského kraje www.khscb.cz	Na Sadech 25 370 71 České Budějovice
Plzeňského kraje www.khsplzen.cz	Skrétova 15 303 22 Plzeň
Karlovarského kraje www.khskv.cz	Závodní 94 360 21 Karlovy Vary
Ústeckého kraje www.khsusti.cz	Moskevská 15 400 01 Ústí nad Labem
Libereckého kraje www.khslbc.cz	Husova 64 460 31 Liberec
Východočeského kraje www.khshk.cz	Habrmanova 19 501 01 Hradec Králové
Pardubického kraje www.khspce.cz	Mezi Mosty 1793 530 03 Pardubice
Kraje Vysočina www.khsjih.cz	Tolstého 1914/15 586 01 Jihlava
Středomoravského kraje www.khsbrno.cz	Jeřábkova 4 602 00 Brno
Olomouckého kraj www.khsolc.cz	Wolkerova 74/6 779 11 Olomouc
Moravskoslezského kraje www.khsova.cz	Na Bělidle 7 702 00 Ostrava
Zlínského kraje www.khszlin.cz	Havlíčkovo nábř. 600 760 01 Zlín

2 zdravotní ústavy

ředitelé zdravotních ústavů

- **Zdravotní ústav se sídlem v Ústí nad Labem**

Moskevská 15
400 01 Ústí nad Labem



- **Zdravotní ústav se sídlem v Ostravě**

Partyzánské náměstí 2633/7,
Moravská Ostrava,
702 00 Ostrava



- **Státní zdravotní ústav**

Šrobárova 49/48
Praha 10, 100 00



Zdravotní ústavy jsou zdravotnická zařízení zřízená MZ ČR, poskytující širokou škálu zdravotních a laboratorních služeb souvisejících s ochranou veřejného zdraví.

stanice

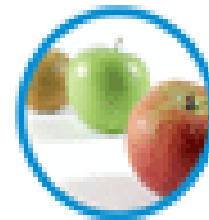
Krajská hygienická (správní úřad)



Hygiena obecná a komunální



Hygiena výživy a předmětů běžného užívání



Hygiena práce



Hygiena dětí a mladistvých



Epidemiologie



Hygiena obecná a komunální

Vykonává státní zdravotní dozor v oblasti hygieny obecné a komunální, tj. nad

- zásobováním pitnou vodou, výrobky přicházejícími do kontaktu s pitnou, surovou a užitkovou vodou, vodárenskou technologií
- koupališti, bazény, saunami a koupacími oblastmi
- ochranou před hlukem, vibracemi, neionizujícím zářením
- činnostmi epidemiologicky závažnými včetně ubytovacích služeb
- vnitřním prostředím staveb

Podílí se na monitorování vztahů zdravotního stavu obyvatelstva a faktorů životních a pracovních podmínek

Spolupracuje se správními úřady a s orgány samosprávy při tvorbě zdravotní politiky příslušného region

Podílí se na úkolech integrovaného záchranného systému.

Řeší podněty v oblasti životních (mimopracovních) podmínek (hluk, voda, vibrace, neionizující záření).

Hygiena výživy a předmětů běžného užívání

Vykonává státní zdravotní dozor v oblasti hygieny výživy a PBU, tj:

- v oblasti poskytování stravovacích služeb
- v oblasti bezpečnosti potravin
- v oblasti bezpečnosti elektronických cigaret
- v oblasti předmětů běžného užívání
- Sleduje vliv výživy na zdraví populace.
- Podílí se na šetření alimentárních nákaz v provozovnách, kde jsou vykonávány činnosti epidemiologicky závažné tj. při výrobě, při uvádění potravin do oběhu a ve stravovacích službách a navrhuje příslušná opatření k zamezení jejich šíření.
- Zajišťuje provedení příslušných opatření ve stravovacích službách v souvislosti s hlášením nebezpečných výrobků evropským Systémem rychlého varování pro potraviny a krmiva (RASFF).
- Kontroluje zdravotní nezávadnost PBU.
- Zajišťuje provedení příslušných opatření v oblasti PBU v souvislosti s hlášením nebezpečných výrobků evropským Systémem rychlého varování RAPEX a RASFF.
- Kontroluje zásady správné výrobní praxe v oblasti PBU.

Hygiena práce

- **Vykonává státní zdravotní dozor v oblasti hygieny práce tj.**
- dozor na pracovištích zaměřený na osvětlení, větrání, mikroklimatické podmínky, dodržování hygienických limitů pro fyzikální faktory, chemické škodliviny a prach v pracovním prostředí, limitů pro fyzickou zátěž, ergonomických požadavků pro pracovní místo, vybavení pracovišť sanitárními a pomocnými zařízeními, zásobování pracovišť vodou a zajištění pracovnělékařských služeb;
- na žádost zaměstnavatelů rozhoduje o zařazení prací do kategorií;
- provádí ověření podmínek vzniku onemocnění vzniklých při práci pro účely posouzení nemocí z povolání;
- vydává stanoviska k provozním řádům zařízení na sběr, výkup nebo odstranění odpadů;
- provádí dozor nad dodržováním ustanovení zákona o biocidech
- kontroluje dodržování předpisů v oboru speciální ochranné desinfekce, dezinsekce a deratizace, práce s biocidy
- přezkuzuje odbornou způsobilost pracovníků pro nakládání s vysoce toxickými látkami a směsmi;
- vydává stanoviska k plánům leteckých aplikací přípravků na ochranu rostlin.

Hygiena dětí a mladistvých

- **Vykonává státní zdravotní dozor v oblasti hygieny dětí a mladistvých tj.**
- kontroluje dodržování hygienických požadavků na prostorové podmínky, vybavení, provoz, osvětlení, vytápění, mikroklimatické podmínky, zásobování vodou, úklid, plnění hygienických požadavků na venkovní hrací plochy a hřiště těchto zařízení a v oblasti stravovacích služeb pro děti a mladistvé v níže uvedených zařízeních
- **ve školách a školských zařízeních včetně učňovských pracovišť a středisek praktického vyučování pod správou středních škol**
- **v zařízeních sociálně-výchovné činnosti a zařízeních pro děti vyžadujících okamžitou pomoc**
- **v provozovnách osob s živností péče o dítě do tří let věku**
- kontroluje dodržování zdravých životních podmínek v zařízeních pro výchovu, vzdělávání a zotavení dětí a mladistvých
- sleduje vliv výživy na zdraví mladé populace, režim dne a podmínky pro pohybovou výchovu a otužování.
- **Podílí se na šetření alimentárních nákaz v těchto stravovacích službách a navrhuje příslušná opatření k zamezení jejich šíření.**
- **Kontroluje dodržování hygienických požadavků na zotavovací akce a školy v přírodě.**

Epidemiologie

- V rámci epidemiologické surveillance sleduje výskyt a povahu nálezů, příčiny a podmínky jejich vzniku a šíření v lidské populaci (včetně nálezů přenosných ze zvířat na člověka) a uplatňuje metody jejich prevence, potlačování a eliminace, resp. eradikace. Výsledky získaných poznatků po analýze přenášejí do praxe v epidemiologických opatřeních, a to jak preventivního, tak i represivního charakteru.
- Provádí epidemiologická šetření v ohniscích nálezů, tj. místa, ve kterém se šíří nález, jehož součástí je nebo byl zdroj nálezů, osoby z nálezů podezřelé a složky jejich prostředí.
- Nařizuje, organizuje a řídí opatření k předcházení vzniku a zamezení šíření infekčních onemocnění.
- Nařizuje mimořádná opatření při epidemii či nebezpečí jejího vzniku, spolupracuje při řešení mimořádných situací s orgány zapojenými do systému krizového řízení a integrovaného záchranného systému.
- Kontroluje činnost provozovatelů zdravotnických zařízení a zařízení sociálních služeb v oblasti hygieny provozu a předcházení nálezům spojeným se zdravotní péčí.
- Kontroluje činnost zdravotnických zařízení z hlediska provádění očkování a dodržování podmínek použití a skladování očkovacích látek.
- Řeší podněty v oblasti prevence výskytu a šíření infekčních onemocnění (hmyz, hlodavci, provoz zdravotnických zařízení a zařízení sociálních služeb, výskyt infekčních nemocí).
- Provádí kontrolu plnění hygienických požadavků v oblasti pohřebnictví.
- Provádí epidemiologické šetření a posuzování infekčních nemocí v souvislosti s výkonem povolání.

Provozní řád ambulantního zdravotnického zařízení

- **Základní údaje:**
- Provozovatel: u právnických osob adresa společnosti
- Adresa pracoviště:
- IČ: pokud bylo již přiděleno
- Telefon:
- e-mail:
- Ordinační hodiny:
- **Obecné údaje:**
- Rozsah poskytované péče: uvést všechny invazivní zákroky, při kterých je porušena integrita kůže nebo sliznice
- Umístění ordinace a dispoziční řešení: např. podlaží objektu; ordinace, pracovna sestry, čekárna; vybavení nábytkem, umyvadlo + dřez, podlahová krytina, omyvatelné povrchy....
- Vedlejší provozní a pomocné místnosti: např. sklad, šatna, úklidová komora, WC pro personál, WC pro pacienty...
- Zásobování pitnou vodou: např. studna, veřejný vodovod
- Personální obsazení pracoviště:

Provozní řád ambulantního zdravotnického zařízení

- **Obecná opatření:**
- Zdravotničtí pracovníci používají čisté osobní ochranné pracovní prostředky, oděv, obuv, jednorázové rukavice.....
dopsat další
- K vyšetření pacienta přistupují až po umytí rukou, ruce si otírají do jednorázového materiálu, který je uložen v krytém zásobníku.
- Hygienickou dezinfekci rukou provádějí vždy po kontaktu s infekčním materiálem, a to po každém jednotlivém zdravotnickém výkonu u jednotlivých fyzických osob, vždy před ošetřením pacienta, vždy po manipulaci s biologickým materiálem nebo kontaminovanými předměty včetně použitého prádla a nebezpečného odpadu, a před každým parenterálním zákrokem.
- Úprava nehtů nesmí ohrožovat zdravotní stav pacienta s ohledem na možné šíření nákaz. Přirozené nehty musí být upravené, krátké, čisté.
- Zdravotničtí pracovníci nenosí na ruku žádné šperky.
- Při ošetřování pacientů se využívá bariérové ošetřovací techniky. Používají se pouze dekontaminované pomůcky, pracovní plochy jsou vyčleněny podle charakteru pracovní činnosti.
- K parenterálním zákrokům se používají pouze sterilní zdravotnické prostředky a dodržují se zásady asepsy.
- Opakovaně používané zdravotnické prostředky se dezinfikují a čistí podle návodu výrobce. Jednorázové pomůcky se nepoužívají opakovaně.
- Použité jednorázové stříkačky a jehly se likvidují bez ručního oddělování. Kryty na použité jehly se nenasazují.
- Na pokrytí vyšetřovacího stolu nebo lehátka, kde dochází ke styku s obnaženou částí těla pacienta, se používá jednorázový materiál, který je měněn po každém pacientovi.
- Oddělení pracovních ploch : *popsat jak jsou odděleny pracovní plochy podle charakteru činnosti (odběr a manipulace s biologickým materiálem, příprava injekcí apod.)*

Provozní řád ambulantního zdravotnického zařízení

- **Odběr biologického materiálu**
- Pro odběr a manipulaci s biologickým materiálem je vyčleněna pracovní plocha. Při odběrech se používají sterilní zdravotnické prostředky a jednorázové rukavice, a to vždy pro jednu ošetřovanou osobu. Odebraný biologický materiál se ukládá do standardizovaných nádob a do dekontaminovatelných přepravek s vyloučením kontaminace žadanek.
- Dopsat, jaký biologický materiál se odebírá, v případě odběru moče, do čeho se odebírá. Transport biologického materiálu do laboratoře je zajištěn denně/uložen ve vyčleněné chladničce *dopsat*

Provozní řád ambulantního zdravotnického zařízení

- **Dezinfekce:**
- K chemické dezinfekci se používají oznámené biocidní přípravky nebo dezinfekční prostředky deklarované jako zdravotnický prostředek nebo přípravky registrované jako léčiva pro použití ve zdravotnictví.
- Při ředění a použití chemických přípravků se postupuje podle návodu výrobce.
- Dezinfekční roztoky se připravují rozpuštěním odměřeného dezinfekčního přípravku v odměřeném množství vody. Připravují se pro každou směnu čerstvé.
- Po spotřebování dezinfekčního přípravku v dávkovači se dávkovač mechanicky omyje, doplní dezinfekčním přípravkem a označí datem plnění, expirací a názvem dezinfekčního přípravku.
- Předměty a povrchy kontaminované biologickým materiálem se dezinfikují dezinfekčním přípravkem, který má i virucidní účinky.
- Při práci s dezinfekčními přípravky se používají osobní ochranné pracovní prostředky a dodržují se zásady ochrany zdraví a bezpečnosti při práci. Pracovníci jsou poučeni o zásadách první pomoci.
- K zabránění rezistence mikrobů se střídají dezinfekční prostředky s různými aktivními účinnými látkami.

Provozní řád ambulantního zdravotnického zařízení

- **Sterilizace ve vlastní ordinaci:**
- **Předsterilizační příprava:**
- Dezinfekce zdravotnických prostředků dezinfekčním přípravkem s virucidním účinkem. Mechanické očištění a oplach vodou nebo strojové čištění. Vybrat jednu z možností
- Osušení a uložení do sterilizačních obalů
- **Způsob sterilizace:**
- Proudícím horkým vzduchem: název přístroje, výrobní číslo, sterilizovaný materiál
- Teplota/čas Druh obalu Exspirace Uložení
- Vybrat používané parametry, obaly, uložení
- Každý obal je označen datem sterilizace a expirace.
- Každý sterilizační cyklus se monitoruje. Sterilizace se provádí za přítomnosti zdravotnického pracovníka.
- Dokumentace sterilizace spočívá v záznamu každé sterilizace (druh sterilizovaného materiálu, parametry, datum, písemné vyhodnocení chemického testu sterilizace, jméno, příjmení a podpis osoby, která sterilizaci provedla).
- Úspěšnost sterilizace se dokládá
- · zápisem do sterilizačního deníku nebo podepsaným záznamem registračního přístroje nebo podepsaným výstupem z tiskárny. (Vybrat jednu z možností)
- · datovaným písemným vyhodnocením chemického testu sterilizace
- **Písemná dokumentace sterilizace se archivuje nejméně 5 let od provedení sterilizace.**
- Kontrola účinnosti sterilizačního přístroje.

Provozní řád ambulantního zdravotnického zařízení

- **Manipulace s prádlem:**
- Jedná se pouze o osobní ochranné pracovní prostředky. Praní je zajištěno smluvně ... uvést firmu. Je možné prát ve vlastní vyčleněné pračce, která je umístěna ve zdravotnickém zařízení.
- Čisté OOPP jsou uloženy ... *dopsat*
- Použité OOPP jsou uloženy ... *dopsat*
- *Dopsat, jak často se vozí do prádelny, a jaký je používán transportní obal na čisté a použité OOPP.*

Provozní řád ambulantního zdravotnického zařízení

- **Manipulace s odpadem:**
- Odpad se třídí ihned po použití.
- Komunální odpad se odkládá do vyčleněných odpadkových košů s igelitovou vložkou.
- Nebezpečný odpad
 - – použitý ostrý odpad (např. jehly, skalpely...) se odkládá do označených, spalitelných, pevnostěnných, nepropíchnutelných a nepropustných obalů. Odpad se neukládá do papírových obalů.
 - – ostatní nebezpečný odpad se odkládá do označených, oddělených, krytých, uzavíratelných, mechanicky odolných a spalitelných obalů.
- Nebezpečný odpad se z ambulance odstraňuje nejméně 1x za 24 hodin. Maximální doba mezi shromážděním odpadu ve vyhrazeném uzavřeném prostoru a konečným odstraněním jsou 3 dny. Skladování nebezpečného odpadu je možné po dobu 1 měsíce v mrazícím nebo chlazeném prostoru při teplotě maximálně 8°C.
- Odvoz a likvidace nebezpečného odpadu je zajištěna smluvně s firmou... *dopsat*

Provozní řád ambulantního zdravotnického zařízení

- **Úklid:**
- Je zajištěn ...*uvést, zda smluvně nebo vlastními silami.*
- Provádí se denně na vlhko, používají se běžné čisticí prostředky a dezinfekční přípravky s virucidním účinkem.
- Úklidové pomůcky jsou vyčleněny a označeny dle účelu použití (pracovní plochy, podlahy ordinace, WC) a jsou uloženy ... *dopsat, kde (bud' vyčleněná skříň nebo úklidová komora).*
- Při kontaminaci ploch biologickým materiálem se provede okamžitá dekontaminace potřísněného místa překrytím jednorázovým materiálem namočeným ve virucidním dezinfekčním roztoku a potom se očistí obvyklým způsobem.
- Dezinsekce a deratizace: v případě potřeby se provedou prostřednictvím specializované firmy.
- Malování: 1x za 2 roky

Provozní řád ambulantního zdravotnického zařízení

- Provozní řád zpracoval:
- Datum:
- Provozní řád schválen orgánem ochrany veřejného zdraví dne:

Provozní řád ambulantního zdravotnického zařízení

- **Hlášení HCAI (nákaz spojených se zdravotní péčí) dle *zákona č.258/2000 Sb. § 16***
- **(1)** Osoba poskytující péči je při výskytu infekce spojené se zdravotní péčí nebo při podezření na její výskyt povinna neprodleně zjistit její příčiny a zdroje, způsob přenosu původce a provést odpovídající protiepidemická opatření k zamezení jejího dalšího šíření.
- **(2)** Osoba poskytující péči je dále povinna neprodleně hlásit příslušnému orgánu ochrany veřejného zdraví případy infekce spojené se zdravotní péčí, jde-li o hromadný výskyt, těžké poškození zdraví nebo úmrtí pacienta
- **Způsob a obsah hlášení stanoví VYHLÁŠKA 306/2012 Sb. o podmínkách předcházení vzniku a šíření infekčních onemocnění a o hygienických požadavcích na provoz zdravotnických zařízení a ústavů sociální péče ve znění pozdějších předpisů**
- **Způsob hlášení nemocničních nákaz [K § 16 odst. 2 písm. b) zákona]**
- Hlášení hromadného výskytu nemocniční nákazy a nemocniční nákazy, která vedla k těžkému poškození zdraví nebo k úmrtí, se podává bezodkladně, a to zpravidla telefonicky, faxem nebo elektronickou poštou místně příslušnému orgánu ochrany veřejného zdraví podle místa hlásícího poskytovatele zdravotních služeb.

Povinnosti osob, které vykonávají činnosti epidemiologicky závažné

- **§ 19**
- **Předpoklady pro výkon činností epidemiologicky závažných**
- (1) Za činnosti epidemiologicky závažné se považují provozování stravovacích služeb (§ 23), výroba potravin, zpracování potravin, uvádění potravin na trh, výroba kosmetických přípravků, provozování úpraven vod a vodovodů, provozování holičství, kadeřnictví, pedikúry, manikúry, solária, kosmetických, masérských, regeneračních nebo rekondičních služeb, provozování živnosti, při níž je porušována integrita kůže.
- **Fyzické osoby vykonávající činnosti epidemiologicky závažné musí mít**
- Fyzické osoby vykonávající činnosti epidemiologicky závažné musí mít
- **zdravotní průkaz**
- **znalosti nutné k ochraně veřejného zdraví.**
- Zdravotní průkaz před zahájením činnosti vydává registrující poskytovatel zdravotních služeb v oboru všeobecné praktické lékařství nebo v oboru praktický lékař pro děti a dorost nebo poskytovatel pracovnělékařských služeb.
- Vydání zdravotního průkazu nenahrazuje vstupní lékařskou preventivní prohlídku.

Povinnosti osob, které vykonávají činnosti epidemiologicky závažné

§ 20

- **Fyzická osoba vykonávající činnosti epidemiologicky závažné je povinna**
 - a) podrobit se v případech upravených prováděcím právním předpisem nebo rozhodnutím příslušného orgánu ochrany veřejného zdraví lékařským prohlídkám a vyšetřením, která provede registrující poskytovatel zdravotních služeb nebo poskytovatel pracovnělékařských služeb, stanoví-li tak zákon o specifických zdravotních službách,
 - b) informovat poskytovatele zdravotních služeb podle písmene a) o druhu a povaze své pracovní činnosti,
 - c) mít u sebe zdravotní průkaz a na vyzvání ho předložit orgánu ochrany veřejného zdraví,
 - d) uplatňovat při pracovní činnosti znalosti nutné k ochraně veřejného zdraví a dodržovat zásady osobní a provozní hygieny v rozsahu upraveném v prováděcím právním předpise

Povinnosti osob, které vykonávají činnosti epidemiologicky závažné

- **§ 21**
- **Podmínky provozování činností epidemiologicky závažných**
- (1) Osoba provozující činnosti epidemiologicky závažné je povinna
- a) dodržovat zásady provozní hygieny upravené prováděcím právním předpisem, jakož i zásady osobní hygieny upravené prováděcím právním předpisem, pokud se sama účastní výkonu činností uvedených v § 19 odst. 2 větě první,
- b) zajistit uplatňování znalostí a zásad osobní a provozní hygieny podle § 20 písm. d) zaměstnanci a spolupracujícími rodinnými příslušníky a
- c) zajistit, aby výkonem činností epidemiologicky závažných nedošlo k ohrožení nebo poškození zdraví fyzických osob infekčním nebo jiným onemocněním.

Povinnosti osob, které vykonávají činnosti epidemiologicky závažné

- § 21
- (3) Osoba provozující holičství, kadeřnictví, manikúru, pedikúru, kosmetické, masérské, regenerační a rekondiční služby, solárium a činnost, při níž je porušována integrita kůže, je povinna zabezpečit lékárníčku první pomoci vybavenou podle charakteru poskytované služby a **vypracovat provozní řád**. V provozním řádu uvede podmínky činnosti, použití strojů, přístrojů a dalších zařízení, zásady prevence vzniku infekčních a jiných onemocnění, ke kterým by mohlo dojít nesprávně poskytnutou službou, včetně podmínek dezinfekce a sterilizace, zásady osobní hygieny zaměstnanců a ochrany zdraví spotřebitele, způsob zacházení s prádlem a očisty prostředí provozovny.
- (4) Provozní řád a jeho změny předloží osoba uvedená v odstavci 3 před jejich přijetím **ke schválení příslušnému orgánu ochrany veřejného zdraví**. Schválený provozní řád **vyvěsí při zahájení činnosti v provozovně**.
- Provozní řád je osoba uvedená v odstavci 3 povinna změnit vždy při změně podmínek pro výkon činností epidemiologicky závažných.

Děkuji za pozornost.