

MUNI | SIMU
MED

Resuscitace těhotné

Kamil Vrbica

Výukové cíle

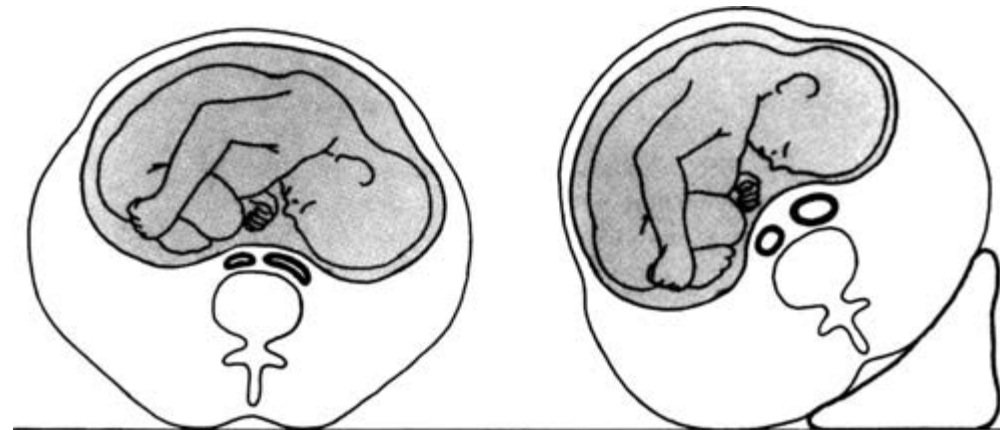
- Student se naučí identifikovat těhotnou pacientku.
- Student se naučí specifika resuscitace těhotné pacientky.
- Student se dozví, jak zabránit aortokavální kompresi.

Těhotná žena - specifika

- Zjištění anamnesticky nebo pohledem/pohmatem
- Děloha může cca od 20. týdne těhotenství utlačovat aortu a dolní dutou žílu



Zdroj: <https://www.yalemedicine.org/stories/pregnancy-and-covid/>



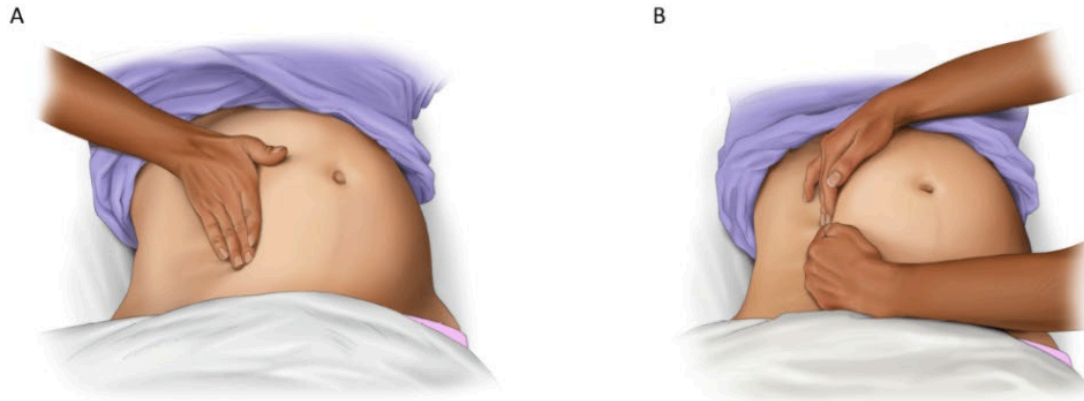
Zdroj: https://www.researchgate.net/figure/1-Aortocaval-compression-From-Chestnut-8-Used-with-permission-from-Elsevier_fig1_226776900

Základní neodkladná resuscitace

- Dodržet základní pravidla přístupu k pacientovi
- K aktivaci záchranného řetězce a KPR přistupujeme při
 - Bezvědomí
 - Bezdeší nebo abnormálním dýchání při uvolněných dýchacích cestách
- Základní neodkladnou resuscitaci provádíme
 - Kompresie hrudníku 100-120/min do 5-6cm
 - Poměr komprese : vdechy 30:2
 - Použití AED u těhotné je bezpečné

Specifika resuscitace těhotné

- Snaha o zabránění aortokavální kompresi – manuální odtlačení dělohy doleva
- Možnost podložení pravé kyčle, hrudník necháváme na rovné podložce
- V případě odborného záchránce by mělo dojít k císařskému řezu do 5 minut od počátku zástavy



A, Manual LUD, performed with one-handed technique. B, Two-handed technique during resuscitation.

<https://phemcast.co.uk/2016/06/06/471/>

Výstupy z učení

- Student je schopen identifikovat těhotnou pacientku.
- Student ví, že při KPR těhotné je potřeba zabránit aortokavální kompresi.
- Student ví, že při KPR těhotné lze bezpečně použít AED.

Zdroje

- AUSTIN, Margaret, Rudy CRAWFORD a Barry KLAASSEN. *First aid manual: the Authorised Manual of St John Ambulance, St Andrew's First Aid and the British Red Cross*. Revised 10th edition. London: DK, 2016. ISBN 978-0-2412-4123-3.
- ŠEBLOVÁ, Jana a Jiří KNOR. *Urgentní medicína v klinické praxi lékaře*. 2., doplněné a aktualizované vydání. Praha: Grada, 2018. ISBN 978-80-271-0596-0.

MUNI | SIMU MED