

Integrovaný záchranný systém



Mgr. Radomír Vlček

se svolením Ing. Ondřeje Šedivky, DiS.; ZZS hl. m. Prahy

integrovaný

Význam:

- spojený, sjednocený, jednotný, propojený, celkový
- kumulující v sobě více funkcí

Proč IZS vznikl ?

- **Integrovaný záchranný systém** vznikl jako potřeba každodenní spolupráce hasičů, zdravotníků, policie a dalších složek při řešení mimořádných událostí (požárů, havárií, dopravních nehod, atd.).
- Vždy, když bylo nutné spolupracovat při řešení větší události, vždy byl zájem spolupracovat a využívat to, s kým se spolupracuje, pro dosažení rychlé a účinné záchrany nebo likvidace mimořádné události.

- Spolupráce na místě zásahu uvedených složek v nějaké formě existovala vždy.
- Avšak odlišná pracovní náplň i pravomoci jednotlivých složek zakládaly a zakládají nutnost určité koordinace postupů.

Základy IZS byly položeny již v roce 1993.

Integrovaný záchranný systém vymezuje zákon č. 239/2000 Sb.

- IZS ČR je vzhledem ke své efektivitě a akceschopnosti unikátní i z mezinárodního hlediska.

Bezpečnostní architektura státu

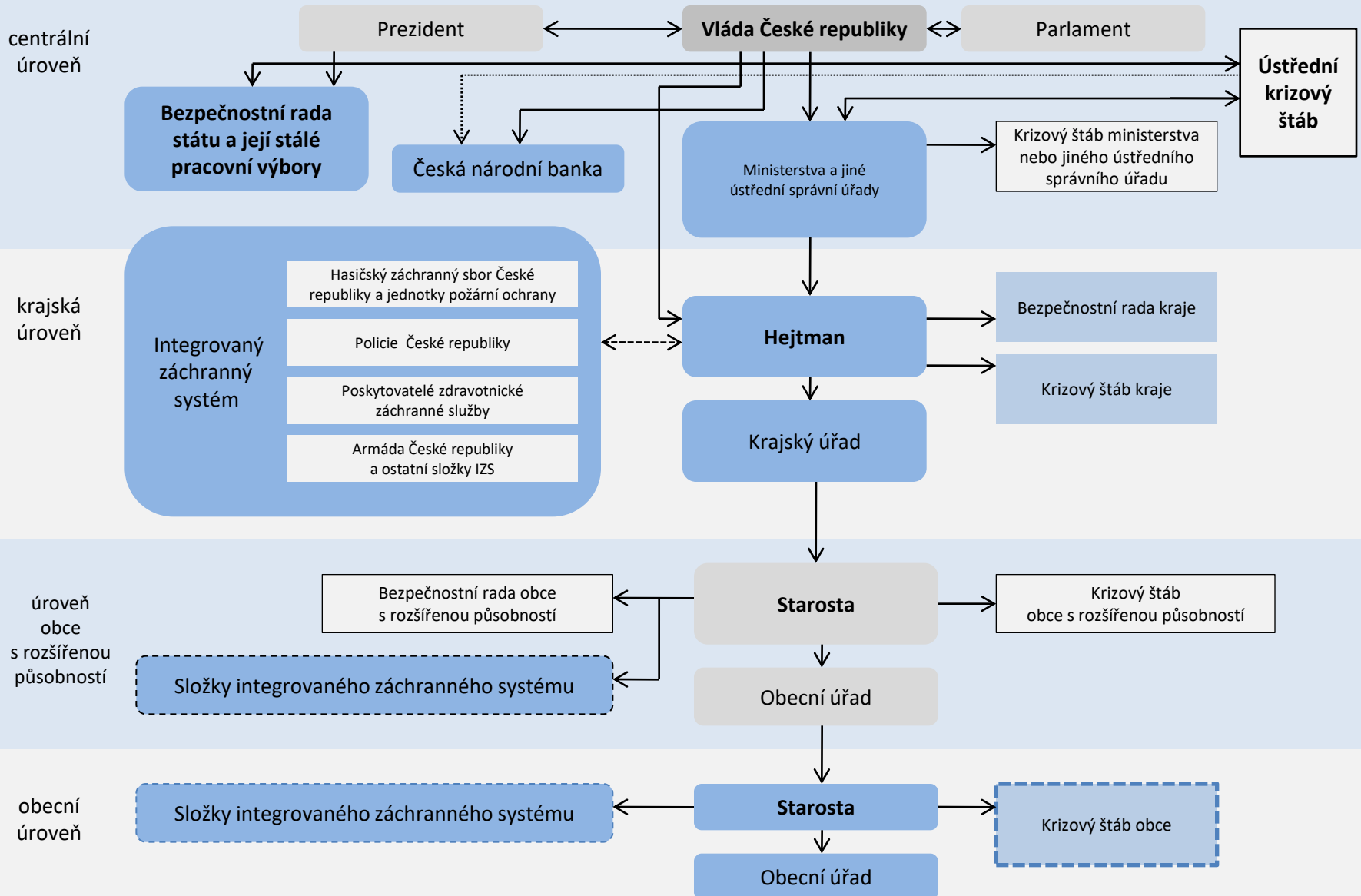
President, parlament, vláda

OZBROJENÉ SÍLY	OZBROJENÉ BEZP. SBORY	ZÁCHRANNÉ SBORY	HAVARIJNÍ SLUŽBY
AČR	PČR	HZS ČR, ZZS	Havarijní služby
obrana státu	veřejný pořádek, vnitřní bezpečnost	záchrana, ochrana obyvatel	ochrana před MÚ
Státní orgány, orgány územních samosprávných celků a právnické a fyzické osoby			

Integrovaný záchranný systém je nedílnou součástí tohoto systému.

Funkční bezpečnostní systém představuje nejen nástroj pro účinné zvládnutí krizových situací vojenského i nevojenského charakteru, ale zajišťuje i prevenci a přípravu na možné krizové situace a jejich včasnou identifikaci a varování.

Bezpečnostní systém České republiky



Legislativní základ IZS

Základní právní předpisy pro činnost integrovaného záchranného systému :

- **Zákon č. 239/2000 Sb.**, o integrovaném záchranném systému a o změně některých zákonů, ve znění zákonů č. 320/2002 Sb. a 20/2004 Sb.
- **Vyhláška č. 328/2001 Sb.**, o některých podrobnostech zabezpečení integrovaného záchranného systému, ve znění vyhl. č. 429/2003 Sb.

Některé další právní předpisy a normy pro činnost IZS

- **Zákon č. 133/85 Sb.**, o požární ochraně, ve znění zákonů č. 425/90 Sb., 40/94 Sb., 203/94 Sb., 163/98 Sb., 71/2000 Sb., 237/2000 Sb., 320/2002 Sb.
- **Vyhl. č. 247/2001 Sb.**, o organizaci a činnosti jednotek požární ochrany, ve znění vyhlášky č.226/2005 Sb.
- **Nařízení vlády č. 172/2001 Sb.**, k provedení zákona o požární ochraně, ve znění NV č. 498/2002 Sb.

- **Nařízení vlády č. 463/2000 Sb.**, o stanovení pravidel zapojování do mezinárodních záchranných operací, poskytování a přijímání humanitární pomoci a náhrad, výdajů vynakládaných právníky a podnikajícími fyzickými osobami na ochranu obyvatel, ve znění nař. vlády č. 527/2002 Sb.
- **Vyhláška č. 380/2002 Sb.**, k přípravě a provádění úkolů ochrany obyvatelstva
- **Zákon č. 240/2000 Sb.**, o krizovém řízení a o změně některých zákonů (krizový zákon), ve znění zákona č. 320/2002 Sb.

- **Nařízení vlády č. 462/2000 Sb.**, k provedení § 24, odst. 8 a § 28, odst. 5 zákona č. 240/2000 Sb., o krizovém řízení a o změně některých zákonů (krizový zákon), ve znění nař. vlády č. 36/2003 Sb.
- **Vyhláška č. 281/2001 Sb.**, kterou se provádí § 9, odst. 3, písm. a) zákona č. 240/2000 Sb., o krizovém řízení a o změně některých zákonů (krizový zákon), ve znění vyhl. č. 237/2003 Sb.
- **Zákon č. 241/2000 Sb.**, o hospodářských opatřeních pro krizové stavy a o změně některých souvisejících zákonů, ve znění zákonů č. 320/2002 Sb., 354/2003 Sb. a 237/2004 Sb.
- **Vyhláška č. 498/2000 Sb.**, o plánování a provádění hospodářských opatření pro krizové stavy, ve znění vyhl. č. 542/2002 Sb.

Zákon č. 224/2015 Sb., o prevenci závažných havárií způsobených vybranými nebezpečnými chemickými látkami nebo chemickými přípravky

Zákon č. 374/2011 Sb., o ZZS

Zákon č. 320/2015 Sb., o HZS

Zákon č. 273/2008 Sb., o PČR

Struktura a funkce IZS

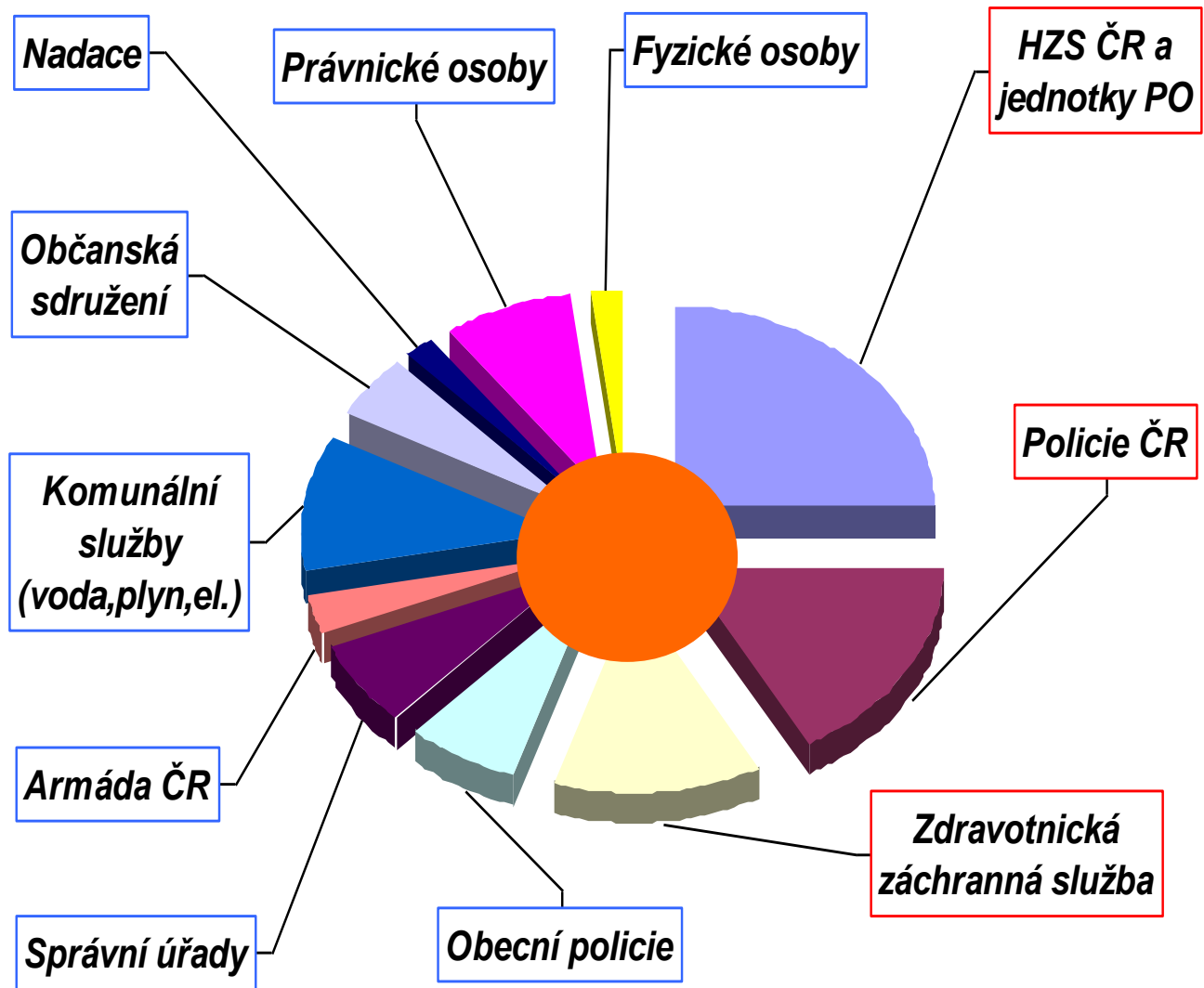
Složky IZS

1. Základní

- HZS ČR, JPO zařazené do plošného pokrytí kraje JPO
- PČR
- ZZS

2. Ostatní

- Vyčleněné síly a prostředky ozbrojených sil ČR
- Ostatní ozbrojené bezpečnostní sbory
- Ostatní záchranné sbory
- Orgány ochrany veřejného zdraví
- Havarijní, pohotovostní, odborné a jiné služby
- Zařízení CO
- Neziskové organizace a sdružení občanů, které lze využít k ZLP
- V době KS též fakultní nemocnice





Základní složky IZS

Zajišťují :

nepřetržitou pohotovost pro příjem ohlášení vzniku MU, její vyhodnocení a neodkladný zásah v místě MU. Za tímto účelem rozmisťují své síly a prostředky po celém území ČR.

Tyto složky jsou povinny řídit se příkazy:

- Velitele zásahu
- Starosty obce s rozšířenou působností
- Hejtmana/primátora hl.m. Prahy
- Ministra vnitra

- Při provádění Z a LP za nouzového stavu, stavu ohrožení státu nebo válečného stavu se složky IZS řídí pokyny MV.
- Za stavu nebezpečí se složky integrovaného záchranného systému na území příslušného kraje řídí pokyny toho, kdo vyhlásil stav nebezpečí.

Ostatní složky IZS

- Poskytují při Z a LP ***plánovanou pomoc na vyžádání*** (řeší § 21 zákona 239/2000 Sb.)
- Poskytování plánované pomoci na vyžádání se zahrnuje do poplachového plánu integrovaného záchranného systému;

Plánovanou pomocí na vyžádání se rozumí předem písemně dohodnutý způsob poskytnutí pomoci ostatními složkami integrovaného záchranného systému **obecnímu úřadu obce s rozšířenou působností, krajskému úřadu, Ministerstvu vnitra nebo základním složkám integrovaného záchranného systému** při provádění záchranných a likvidačních prací.

Složky IZS – ostatní – příklad vyčlenění

- Městská policie – v městech kde je zřízena
- Celní správa – veřejný pořádek
- Armáda ČR – vyčleněné síly a prostředky
- Horská služba
- Český červený kříž –
- Kynologická brigáda
- Vodní záchranná služba
- Speleologická služba
- Správa silnic Jihočeského kraje

Spolupracující organizace

- Vodovody a kanalizace
- Dopravní společnosti– autobusy, těžká vyprošťovací technika, služby (např. PHM, přeprava materiálu)
- Česká inspekce životního prostředí
- Veterinární správa
- Veřejné sdělovací prostředky – např. rádio, Česká televize
- Povodí řek / Vltavy, Labe /
- Český hydrometeorologický ústav

Výkon státní správy v IZS

- Zákon o IZS stanovil úkoly orgánů veřejné správy v oblasti IZS jako systému přípravy na **provádění a koordinaci záchranných a likvidačních prací** (dále jen „Z a LP“).
- **Koordinaci**

Z a LP a přípravu na ně zákon o IZS svěřuje MV, resp. GŘ HZS ČR, hejtmanovi kraje, starostovi obce s rozšířenou působností nebo veliteli zásahu složek IZS.

Usměrňování IZS

- Usměrňování IZS je na základě zákona o IZS úkolem MV-GŘ HZS ČR a krajských úřadů, jejichž úkoly v této oblasti jsou ze zákona vykonávány HZS krajů
- Zažitým nástrojem pro usměrňování IZS jsou **pravidelné porady složek IZS konané na ústřední i krajské úrovni**, zpravidla nejméně jedenkrát ročně.

Plošné pokrytí území jednotkami požární ochrany

K založení **prvního profesionálního sboru** došlo 23. března 1853 v Praze, kdy se magistrát rozhodl vzít do své péče úklid pražských ulic. Dne 16. srpna téhož roku přijal svých 30 nových zaměstnanců, jako metařů – hasičů, jejichž pracovní náplní bylo krom hašení ohňů, výcvik s tehdejší hasičskou technikou a 13 let ještě zametání ulic.

K založení **prvního dobrovolného hasičského sboru** došlo ve Velvarech na Kladensku v roce 1864. Jejich význam spočíval jednak v boji proti ohni, ale během národního uvědomování proti rakouskouherskému tlaku vzrůstal jejich národní uvědomovací význam a charakter.

Jednotky požární ochrany

- **Jednotkou požární ochrany** (dále jen „jednotka PO“) se rozumí organizovaný systém tvořený odborně vyškolenými osobami (hasiči), požární technikou (automobily) a věcnými prostředky požární ochrany (výbava automobilů, agregáty, apod.).
- Základním posláním jednotek PO je chránit životy a zdraví obyvatel a majetek před požáry a poskytovat účinnou pomoc při mimořádných událostech, které ohrožují život a zdraví obyvatel, majetek nebo životní prostředí a které vyžadují provedení záchranných, resp. likvidačních prací.

Struktura jednotek PO

Hasiči jsou v jednotce PO rozděleni do čet, družstev, družstev o zmenšeném početním stavu, příp. skupin.

Četu tvoří 2 až 3 družstva, příp. skupiny. Družstvo je tvořeno velitelem a dalšími pěti hasiči (1+5).

Družstvo o zmenšeném početním stavu se sestává z velitele a dalších tří hasičů (1+3).

Skupinu tvoří velitel skupiny a 1 až 2 hasiči.

Pokud se jednotka sestává z hasičů dvou druhů jednotek PO nebo hasičů a osob z dalších složek IZS nebo nazývá se tato jednotka **odřadem**.

Druhy jednotek požární ochrany

- **jednotky hasičského záchranného sboru kraje** (HZS kraje), které jsou součástí hasičských záchranných sborů krajů a jsou zřizovány státem. V těchto jednotkách vykonávají činnost příslušníci hasičského záchranného sboru kraje jako své povolání ve služebním poměru,
- **jednotky sborů dobrovolných hasičů obce** (SDH obce), které zřizuje obec, resp. město, a činnost v těchto jednotkách vykonávají členové jednotek sborů dobrovolných hasičů obce na základě dobrovolnosti, příp. někteří členové mohou vykonávat činnost v pracovním poměru k obci nebo hasičskému záchrannému sboru kraje,

- **jednotky hasičského záchranného sboru podniku** (HZS podniku), zřizované právníckými osobami nebo podnikajícími fyzickými osobami, které provozují činnosti se zvýšeným nebo s vysokým požárním nebezpečím, a činnost v těchto jednotkách vykonávají zaměstnanci právníckých osob nebo podnikajících fyzických osob jako své povolání v pracovním poměru,
- **jednotky sborů dobrovolných hasičů podniku** (SDH podniku), zřizované právníckými osobami nebo podnikajícími fyzickými osobami, které provozují činnosti se zvýšeným nebo s vysokým požárním nebezpečím, a činnost v těchto jednotkách vykonávají zaměstnanci právníckých osob nebo podnikajících fyzických osob na základě dobrovolnosti.

Kategorie jednotek PO

a) *s územní působností zasahující i mimo území svého zřizovatele*

kategorie JPO I - jednotka hasičského záchranného sboru kraje s územní působností zpravidla do 20 minut jízdy z místa dislokace a dobou výjezdu do 2 minut,

kategorie JPO II - jednotka sboru dobrovolných hasičů obce s členy, kteří vykonávají službu jako svoje hlavní nebo vedlejší povolání, s územní působností zpravidla do 10 minut jízdy z místa dislokace a dobou výjezdu do 5 minut,

kategorie JPO III - jednotka sboru dobrovolných hasičů obce s členy,
kterí vykonávají službu v jednotce požární ochrany dobrovolně, s územní působností zpravidla do 10 minut jízdy z místa dislokace a dobou výjezdu 10 minut.

b) s místní působností zasahující na území svého zřizovatele

kategorie JPO IV - jednotka hasičského záchranného sboru podniku s dobou výjezdu do 2 minut,

kategorie JPO V - jednotka sboru dobrovolných hasičů obce s členy, kteří vykonávají službu v jednotce požární ochrany dobrovolně s dobou výjezdu do 10 minut,

kategorie JPO VI - jednotka sboru dobrovolných hasičů podniku s dobou výjezdu do 10 minut.

- V dohodě se zřizovatelem mohou být tyto jednotky využívány k zásahům i mimo svůj územní obvod.

Doba výjezdu jednotky PO je maximálně:

- 2 minuty pro jednotky PO složené výlučně z hasičů z povolání,
- 10 minut pro jednotky složené výlučně z hasičů, kteří nevykonávají službu v jednotce jako své povolání,
- 5 minut pro jednotky PO složené z hasičů uvedených v předchozích dvou bodech nebo hasičů, kterým byla určena pracovní pohotovost mimo pracoviště.

Územní působností jednotky PO

- Územní působností jednotky PO se rozumí optimální vzdálenost pro dojezd určitého druhu jednotky k místu zásahu, která vymezuje území jejího standardního působení, tzv. "hasební obvod". Vyjadřuje se buď v minutách nebo v kilometrech (při rychlosti jízdy vozidla 45 - 60 km/h dle místních podmínek). Při stanovení územní působnosti jednotek PO se vycházelo ze statistické analýzy zásahů jednotek PO a v potaz se braly i zkušenosti z ostatních evropských států.

Stupně poplachu

- Stupeň poplachu předurčuje potřebu S a P pro Z a LP v závislosti na rozsahu a druhu MU a také na úrovni koordinace složek při společném zásahu.
- V rámci IZS se vyhláší 4 stupně poplachu, přičemž čtvrtý „zvláštní“ stupeň poplachu je nejzávažnější.

Stupeň poplachu vyhláší pro místo zásahu **velitel zásahu** nebo **OPIS HZS** při prvotním povolání složek na místo zásahu. OPIS může vyhlásit stupeň poplachu pro určité území postižené MU, pokud je na něm více jak jedno místo zásahu.

- **1. stupeň poplachu**

- MU ohrožuje jednotlivé osoby, objekt nebo jeho část, plochy do 500 m²
- Z a LP provádí základní složky, které není nutno při společném zásahu nepřetržitě koordinovat

- **2. stupeň poplachu**

- MU ohrožuje nejvýše 100 osob, více než jeden objekt se složitými podmínkami pro zásah, prostředky MHD, plochy do 10 000 m²
- Z a LP provádí základní a ostatní složky z kraje, kde MU probíhá
- Je nutné nepřetržitě koordinovat složky velitelem zásahu při společném zásahu

- **3. stupeň poplachu**

- MU ohrožuje více než 100, nejvýše 1000 osob, část obce, areálu podniku, plochy území do 1 km², povodí řek, produktovody, jde o hromadnou havárii v dopravě apod.
- ZLP provádí základní a ostatní složky nebo se využívají síly a prostředky z jiných krajů
- Nutné koordinovat složky při společném zásahu velitelem zásahu za pomoci štábu velitele zásahu a místo zásahu rozdělit na sektory a úseky
- Na základě rozhodnutí řídicího důstojníka HZS kraje **oznamuje OPIS kraje vyhlášení 3. stupně poplachu hejtmanovi**
- Na základě žádosti velitele zásahu se oznamuje vyhlášení 3. stupně poplachu starostovi ORP

- **Zvláštní stupeň poplachu**

- MU ohrožuje více jak 1000 osob, celé obce a plochy území nad 1 km²
- Z a L P provádí základní a ostatní složky nebo se využívají síly a prostředky z jiných krajů, popřípadě je nutno použít pomoc podle § 22 zákona o IZS (tzv. ostatní pomoc „ na žádost HZS kraje KÚ nebo MV mohou být pro potřebu složek IZS při provádění ZaLP využita hospodářská opatření, vojenské útvary a vojenská zařízení ozbrojených sil ČR) nebo zahraniční pomoc.

- Nutno složky při společném zásahu koordinovat velitelem zásahu za pomoci štábu velitele zásahu a místo zásahu rozdělit na sektory a úseky
- Společný zásah vyžaduje koordinaci na strategické úrovni
- Vyhlášení zvláštního stupně poplachu **oznamuje OPIS kraje hejtmanovi a starostovi ORP**
- Po vyhlášení zvláštního stupně poplachu krajské OPIS IZS povolává a nasazuje síly a prostředky z kraje, koordinuje mezikrajskou pomoc a informuje GŘ HZS