



Ošetrovatelská péče o pacienty
se stomií

Ošetrovatelská péče o pacienty se stomií

Veronika Vágnerová

Chirurgická klinika I. LF UK a TN, Praha



Ošetrovatelská péče o pacienty se stomií

■ **Stomie**


- *definice:* umělé vyústění dutého orgánu na povrch těla
- kruhová nebo oválná, může změnit tvar
- sliznice je červenorůžová, dobře prokrvená, křehká, snadno krvácí
- nejsou v ní žádná nervová zakončení, proto není citlivá na bolest



Ošetrovatelská péče o pacienty se stomií

■ Stomik

- **definice:** zdravotně postižený jedinec, který má dočasně nebo trvale vyveden dutý orgán na povrch těla jako důsledek chirurgického výkonu
- obvykle se jedná o tlusté střevo, tenké střevo nebo močovod
- vývodem odchází střevní obsah nebo moč
- tento stav vyžaduje používání stomických pomůcek



Ošetrovatelská péče o pacienty se stomií

- **Stomaterapie**
- Odvětví ošetrovatelské péče jehož cílem je pečovat o pacienty se stomií



Ošetrovatelská péče o pacienty se stomií


- **Indikace k vytvoření stomie**
- 1. vrozené poruchy (atresie konečníku, Hirschprungova choroba)
- 2. úrazy
 - bodná a střelná poranění břicha
 - úrazy konečníku
 - poškození střeva při lékařském výkonu – gynekol., urolog. operace, endoskopie
 - poranění konečníku ozářením - radioterapie
- 3. zánětlivá onemocnění střeva – IBD (Crohnova choroba, ulcerosní kolitida)



Ošetrovatelská péče o pacienty se stomií

■ **Indikace k vytvoření stomie**

4. zhoubné nádory tlustého střeva a konečníku, močových cest
5. polypoza tlustého střeva
6. divertikulitida tlustého střeva
7. střevní neprůchodnost – ileus
8. dekubity, píštěle, inkontinence



Ošetrovatelská péče o pacienty se stomií

■ **Rozdělení stomií**

1. Podle tvaru:

- nástěnná
- axiální
- dvouhlavňová
- koncová (terminální)
- „kontinentní“



Ošetrovatelská péče o pacienty se stomií

■ **Rozdělení stomií**

2. Podle účelu:

- výživná – nutriční (gastro-, duodeno-, jejunostomie)
- odvodná – derivační (ileo-, kolo-, urostomie)

3. Podle trvání:

- dočasná
- trvalá



Ošetrovatelská péče o pacienty se stomií

■ **Rozdělení stomií**

4. Podle lokalizace

- jícn, žaludek (esofago-, gastrostomie)
- tenké střevo
 - I. jejunostomie => v horní části tenkého střeva, určena pro výživu pacienta
 - II. ileostomie => v dolní části tenkého střeva, určena pro odvádění střevního obsahu
- tlusté střevo – kolostomie (přesná specifikace dle lokalizace (ceko-, transverso-, sigmoideostomie atd.)

Ošetrovatelská péče o pacienty se stomií

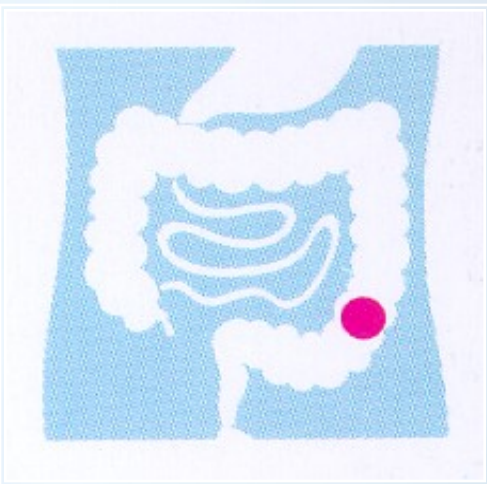


ileostomie

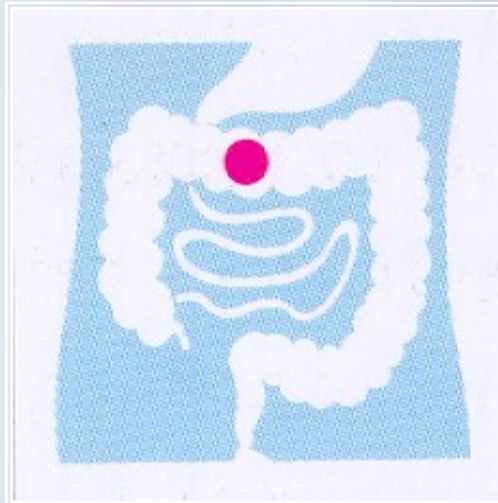
Ošetrovateľská péče o pacienty se stomií



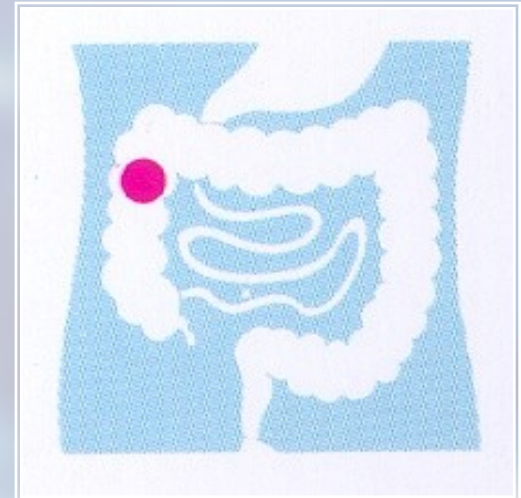
sigmoideostomie



transversostomie



coecostomie



Ošetrovatelská péče o pacienty se stomií



kolostomie



Ošetrovatelská péče o pacienty se stomií

- **Ošetrovatelská péče – předoperační příprava**
- *Cíl:* psychicky a fyzicky připravit pacienta na operaci s vyvedením stomie



Ošetrovatelská péče o pacienty se stomií

1. Psychická příprava

- většinou ambulantní předop. vyšetření, informování lékařem o léčebném postupu a nutnosti vyvedení stomie
→ začíná úzká spolupráce se stomasestrou
- psychoterapeutický rozhovor, seznámení s výkonem a následující ošetrovatelskou péčí
- postupné seznamování s problematikou – konkretizace jednotlivých pohovorů



Ošetrovatelská péče o pacienty se stomií

- **Psychická příprava – pokračování**
 - komunikace s pacientem vychází z neopakovatelnosti individuality člověka v kontextu s jeho kulturním a sociálním pozadím nepřímo určujícím akceptovatelnost a důležitost jednotlivých nových skutečností
- individuální přístup k pacientovi**



Ošetrovatelská péče o pacienty se stomií

- **Psychická příprava – pokračování**
- šokující nová skutečnost – vyvedení střeva přes břišní stěnu, vyprazdňování nelze již ovládat vůlí (!)
- vhodné informační materiály – nákresy, letáky, brožury, video o ošetřování stomie apod.



Ošetrovatelská péče o pacienty se stomií

2. Fyzická příprava

- úprava dietního režimu
- vyprázdnění a desinfekce střeva
- medikamentosní příprava dle ošetřujícího lékaře
- **bezprostředně před operací – výběr a vyznačení nejvhodnějšího umístění stomie**
→ u všech plánovaných stomií

zanedbání => nevhodné umístění → obtížné ošetřování stomie a poranění kožního krytu

Ošetrovatelská péče o pacienty se stomií



zakreslení vhodného místa



poloha podložky



Ošetrovatelská péče o pacienty se stomií

- **Fyzická příprava** - pokračování
- aktivní spolupráce pacienta se stomasestrou – hodnocení kladů/záporů zvoleného umístění (vleže, vstoje, vsedě)
- anatomické poměry břicha
- respektovat názory a pocity pacienta → předpoklad úspěšné rehabilitace pacienta
- zakreslení stomie nesmazatelnou barvou
- ☒ obtížné umístění stomie u akutně operovaných pacientů



Ošetrovatelská péče o pacienty se stomií

■ **Pooperační péče**

- psychicky náročné období, závislost na ošetřujícím personálu
- snaha o akceptování stomie jako „součásti“ těla, neovládané vůlí
- přizpůsobování novému vzhledu



Ošetrovatelská péče o pacienty se stomií

■ **Pooperační péče**

Zaměření sesterské péče:

- péče o stomii jako o op. ránu
- sledování funkce stomie
- pomoc při výběru pomůcek
- výuka stomika
- psychická podpora



Ošetrovatelská péče o pacienty se stomií

■ **Pooperační péče**


- přiložení pomůcky již na operačním sále
- pooperační péče na JIP – sledování stomie (barva, tvar, charakter, typ, stav okolní kůže) a první výměna pomůcky
- standardní odd.: aktivní instruktáž, příprava a volba vhodné pomůcky, aplikace pomůcky
- snaha o aktivní zapojení pacienta a i rodiny pacienta



Ošetrovatelská péče o pacienty se stomií

■ **Pooperační péče**

- poučení o možných kožních komplikacích
- snaha zodpovědět dotazy pacienta (zaměstnání, volná čas, partnerské vztahy, zápach, zvuky, irrigace, dietní režim)
- setkávání stomiků, kontakt na klub stomiků, časopisy
- psychická a fyzická pohoda pacienta **x** vyvarovat se naléhání či nucení ke spolupráci
- při odmítání spolupráce nutno vysledovat příčinu a snaha o její odstranění



Ošetrovatelská péče o pacienty se stomií

- **Dietní režim a informace o nevhodných potravinách**
- vliv potravin na funkci střeva
 1. projímavé: syrové ovoce, špenát, kysané zelí, pivo, káva, cukr, alkohol
 2. obstipační: slupky, potraviny s vysokým obsahem vlákniny, tmavé pečivo, luštěniny, ořechy, suché ovoce
 3. plynující: cibule, ředkvičky, pivo, vejce, šumivé nápoje
 4. zvyšující zápach: sýr, vejce, ryby, česnek, zelí
 5. redukující zápach: špenát, zelný salát, petržel, jogurt



Ošetrovatelská péče o pacienty se stomií

- **Dietní režim a informace o nevhodných potravinách**
 - dodržování pitného režimu
 - konzistence stolice má vliv na délku přilnavosti podložky
 - průjem: časté podtékání podložky
 - tuhá stolice: odlučování pomůcky
- ➔ regulace konzistence stolice vhodnou skladbou stravy a příjmu tekutin



Ošetrovatelská péče o pacienty se stomií

■ **Komplikace stomií**

1. Časné

- vznikají v krátkém pooperačním období a patří mezi ně nevhodné umístění, tvar a velikost stomie, nekróza stomie – různého rozsahu, krvácení ze stomie, mechanický ileus, hnisavý zánět v okolí stomie.

2. Pozdní

- následek časných komplikací, nebo vznikají v dalším pooperačním průběhu. Jsou to zejména stenóza a retrakce stomie, parastomická kýla, prolaps, krvácení, granulace okrajů stomie, parastomický ekzém a jiné kožní afekce.



Ošetrovatelská péče o pacienty se stomií

- **Komplikace stomií**
- Relativně vysoké procento komplikací
 1. **krvácení** - menší krvácení se toleruje. Může vzniknout manipulací se stomií. Výraznější vzniká např. při pokročilém stadiu karcinomu, nebo užíváním některých léků. Zde konzultujeme s lékařem.



Ošetrovatelská péče o pacienty se stomií

■ **Komplikace stomií**

2. **stenoza** - příčinou bývá prorůstání tumoru nebo zjizvení tkáně v okolí stomie. Řešení - dlouhodobá autodilatace pomocí dilatátorů, při neúspěchu je nutná chirurgická úprava

Ošetrovatelská péče o pacienty se stomií



stenóza



Ošetrovatelská péče o pacienty se stomií

■ **Komplikace stomií**

3. **prolaps** - nebo-li výhřez střevní bývá častou komplikací. Vzniká při přetížení břišní stěny. Zde se lékař pokusí o repozici, nikdy však velkým tlakem. Při opakujícím se a velkém výhřezu je nutné chirurgické řešení

Ošetrovateľská péče o pacienty se stomií



prolaps



Ošetrovatelská péče o pacienty se stomií

■ **Komplikace stomií**

4. **retrakce** - vpadlá stomie. Zde bývá příčinou úbytek nebo přírůstek na váze, zúžení střeva při průchodu břišní stěnou, nebo vyšití stomie pod tahem. Řešení záleží na příčině a typu retrakce, řešíme individuálně - konvexní podložky, vyrovnávací kroužky či jednodílný systém.

Ošetrovatelská péče o pacienty se stomií



retrakce



Ošetrovatelská péče o pacienty se stomií

■ **Komplikace stomií**

5. **hernie** - parastomální kýla - vyklenutí celého okolí i se stomií nebo vyklenutí vedle stomie se může kombinovat i s výhřezem. Příčina - přetížení a ochablost břišní stěny.

Ošetrovatelská péče o pacienty se stomií



parastomální kýla



Ošetrovatelská péče o pacienty se stomií

■ **Komplikace stomií**

6. **nekroza** - /odumření tkání/ mnohdy jen částečná, stačí jen vývoj sledovat, často proběhne zhojení bez následků. Pokračující do peritoneální dutiny je nutno reoperovat.

Ošetrovatelská péče o pacienty se stomií



nekróza



Ošetrovatelská péče o pacienty se stomií

■ **Komplikace stomií**

7. **macerace** - vzniká chronickým drážděním kůže stolicí a sekrety ze střeva. Nelze přikládat stomické pomůcky. Je nutné pečlivé, často dlouhodobé ošetřování.

Ošetrovatelská péče o pacienty se stomií



macerace



Ošetrovatelská péče o pacienty se stomií


■ **Komplikace stomií**

8. **dehiscence** – vzniká uvolněním stomie od kůže, event. od fascie, nesprávnou fixací (většinou pod tahem). Je nutná operační revize s reinzercí stomie.

Ošetrovatelská péče o pacienty se stomií



dehiscence

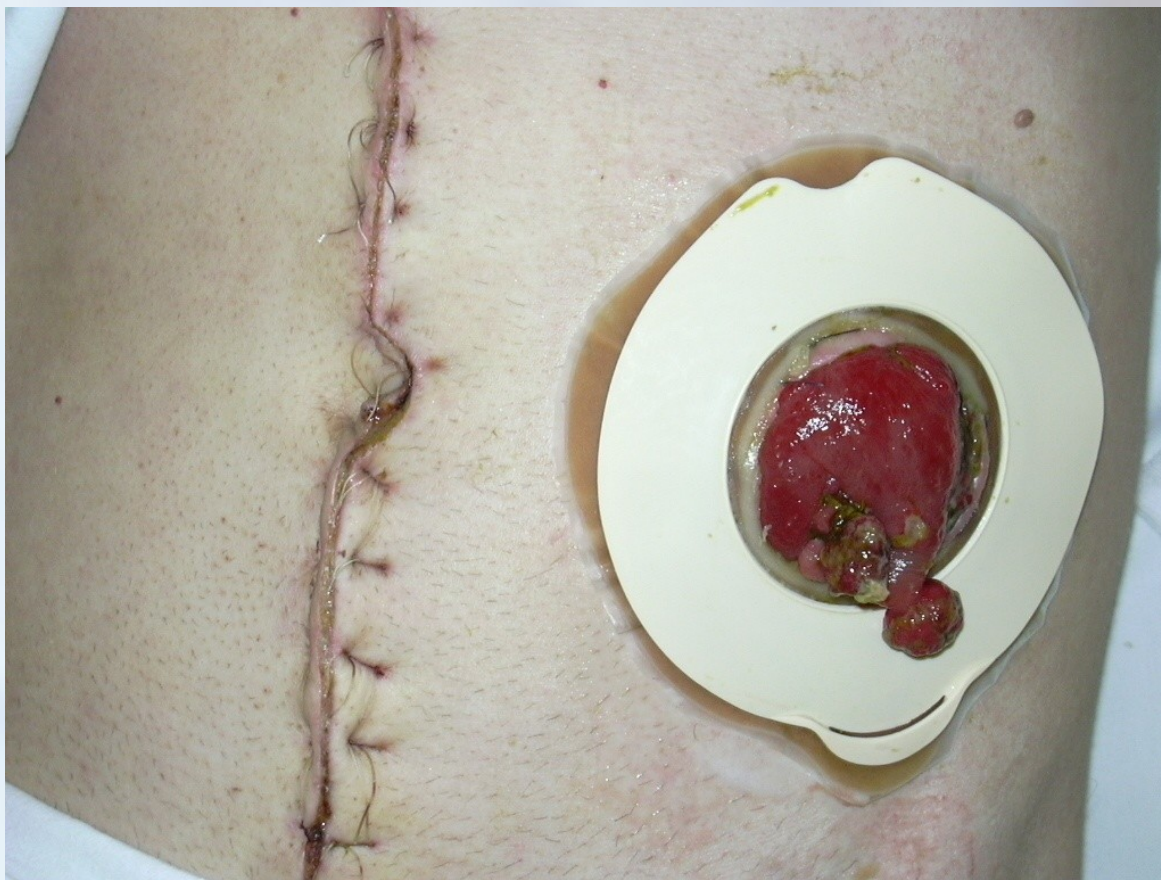


Ošetrovatelská péče o pacienty se stomií

■ **Komplikace stomií**

9. **polypy** – vznikají při nevhodném založení stomie nebo chronickým drážděním. Je vhodné snesení a histologické vyšetření.

Ošetrovatelská péče o pacienty se stomií



polypy

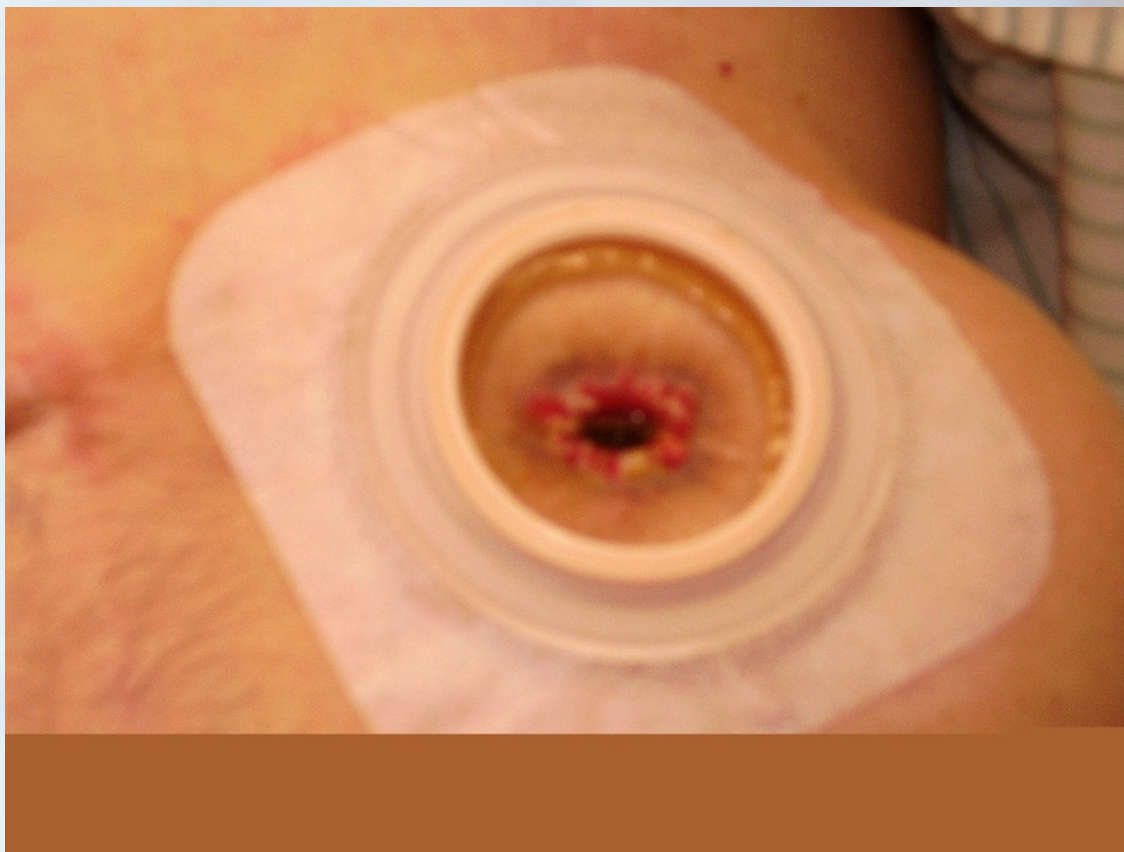


Ošetrovatelská péče o pacienty se stomií

■ **Komplikace stomií**

10. **hypergranulace** – vzniká nejčastěji na okraji stomie, může krvácet. Je vhodné snesení a histologické vyšetření.

Ošetrovatelská péče o pacienty se stomií



hypergranulace



Ošetrovatelská péče o pacienty se stomií

■ **Komplikace stomií**

11. **stomie na nevhodném místě** - špatné umístění stomie velmi znesnadňuje její ošetřování, proto je vždy nutno označit místo budoucí stomie předoperačně /lépe 2 místa/. Je-li nutnost vytvořit stomii překvapením při operaci, pak ji konstruovat raději výše a mediálně. V případě velkých potíží s ošetřováním nezbyvá než přemístit stomii na vhodnější místo stěny břišní, stejně jako při příliš velké stomii, či jejím nevhodném tvaru, nezdaří-li se vývod přizpůsobit místním chirurgickým zákrokem.

Ošetrovatelská péče o pacienty se stomií




nevhodné umístění

Ošetrovateľská péče o pacienty se stomií



ileostomie v laparotomii



Ošetrovatelská péče o pacienty se stomií

■ Závěr

Při propuštění z nemocnice potřebuje mít stomik jistotu, že stomasestru může kdykoliv se svým problémem oslovit, požádat o radu či i jen o povzbuzení.

Důležitá je snaha stomasestry o přizpůsobení pacienta novému životu se stomií, o dokonalé zvládnutí techniky ošetřování, výuku soběstačnosti, nabytí sebevědomí a návratu k plnohodnotnému stylu života.

Ošetrovatelská péče o pacienty se stomií



Děkujeme za pozornost