


Katalog typových činností
integrovaného záchranného systému




VCNP
2020

	Katalogový soubor typové činnosti STČ - 08/IZS	Redakční a orientační list katalogového souboru typové činnosti
	Typová činnost složek IZS při společném zásahu u dopravní nehody	Zpracovatel listu: MV-generální ředitelství HZS ČR
Ministerstvo vnitra GŘ HZS ČR Číslo jednací: MV-21256/ PO-IZS-2019	Datum vydání/aktualizace: 1.1.2009/15.12.2020	Počet stran: 2
		Počet příloh: 0

1. **Titulní list katalogového souboru typové činnosti STČ 08/IZS.....1**
Bez č.j.
2. **Redakční a orientační list katalogového souboru typové činnosti STČ 08/IZS..3**
Číslo jednací: MV-21256/PO-IZS-2019
3. **Změnový list souboru typové činnosti STČ 08/IZS.....5**
Číslo jednací: MV-21256/PO-IZS-2019
4. **Společný list složek integrovaného záchranného systému.....7**
Číslo jednací: MV-21256/PO-IZS-2019
5. **Společný list složek integrovaného záchranného systému - příloha č. 1**
Pojmy a definice důležité pro řešení dopravní nehody.....13
Číslo jednací: MV-21256/PO-IZS-2019
6. **List operačních středisek složek integrovaného záchranného systému.....19**
Číslo jednací: MV-21256/PO-IZS-2019
7. **Pomůcky pro velitele zásahu složek integrovaného záchranného systému.....23**
Číslo jednací: MV-21256/PO-IZS-2019
8. **List velitele zásahu složek integrovaného záchranného systému.....39**
Číslo jednací: MV-21256/PO-IZS-2019
9. **List Policie České republiky.....42**
Číslo jednací: PPR-35679/ČJ-2020-990440
10. **List jednotek požární ochrany.....45**
Číslo jednací: MV-21256/PO-IZS-2019
11. **List poskytovatele zdravotnické záchranné služby.....47**
Číslo jednací: MZDR 7165/2019-5/OKP

12. List správce komunikace	49
Číslo jednací: 22355/10400-2020	
13. Přehled vybraných předpisů, literatury a zkratk	51
Číslo jednací: MV-21256/PO-IZS-2019	


	Katalogový soubor typové činnosti STČ - 08/IZS	Změnový list souboru typové činnosti
	Typová činnost složek IZS při společném zásahu u dopravní nehody	Zpracovatel listu: MV-generální ředitelství HZS ČR
Ministerstvo vnitra GŘ HZS ČR Číslo jednací: MV-21256/ PO-IZS-2019	Datum vydání/aktualizace: 1.1.2009/15.12.2020	Počet stran: 2
		Počet příloh: 0

Změnový list

Číslo	Název listu	Aktualizace stran	Důvod změny	Datum aktualizace
1.	Titulní list	1	Aktualizace data vydání	15.12.2020
2.	Redakční a orientační list	2	Změny č. j. a souborů	15.12.2020
3.	Změnový list	2	Záznam změn	15.12.2020
4.	Společný list složek integrovaného záchranného systému	6	Průběžné změny v celém listu	15.12.2020
5.	Příloha společného listu složek IZS - Pojmy a definice důležité pro řešení dopravní nehody	6	Změny v kap. 1 z důvodu legislativních změn	15.12.2020
6.	List operačních středisek složek integrovaného záchranného systému	4	Průběžné změny v celém listu	15.12.2020
7.	Pomůcky pro velitele zásahu integrovaného záchranného systému	16	Změny v kap. A a nově zařazena kap. B - Výstražné symboly nebezpečnosti dle nařízení CLP	15.12.2020
8.	List velitele zásahu	3	Průběžné změny v celém listu	15.12.2020
9.	List Policie České republiky	3	Průběžné změny v celém listu	15.12.2020
10.	List jednotek požární ochrany	2	Průběžné změny v celém listu	15.12.2020

11.	List poskytovatele zdravotnické záchranné služby	2	Průběžné změny v celém listu	15.12.2020
12.	List správce komunikace	2	Průběžné změny v celém listu	15.12.2020
13.	Přehled vybraných právních předpisů, interních předpisů, literatury a zkratk	4	Průběžné změny v celém listu	15.12.2020



 Ministerstvo vnitra GŘ HZS ČR Číslo jednací: MV-21256/ PO-IZS-2019	Katalogový soubor typové činnosti STČ - 08/IZS		Společný list složek integrovaného záchranného systému
	Typová činnost složek IZS při společném zásahu u dopravní nehody		Gestor typové činnosti: MV-generální ředitelství HZS ČR
Datum vydání/aktualizace: 1.1.2009/15.12.2020		Počet stran: 6	Počet příloh: 1

1. Charakter a druh mimořádné události

1.1. Definice dopravní nehody:

- A. Obecná definice z právního předpisu - § 47 zákon č. 361/2000 Sb., o provozu na pozemních komunikacích, ve znění pozdějších předpisů.

Dopravní nehoda je událost v provozu na pozemních komunikacích, například havárie nebo srážka, která se stala nebo byla započata na pozemní komunikaci a při níž dojde k usmrcení nebo zranění osoby nebo ke škodě na majetku v přímé souvislosti s provozem vozidla v pohybu.

- B. Rozšířená definice pro potřeby tohoto STČ 08/IZS.

Dopravní nehoda je taková MU, při které v souvislosti s provozem na dálnici, silnici, místní nebo účelové komunikaci (dále jen „pozemní komunikace“) hrozí ohrožení nebo je přímo ohrožen život nebo zdraví osob, případně vznikla či hrozí škoda na majetku nebo na životním prostředí, která podléhá oznamovací povinnosti.

Pro potřeby STČ 08/IZS platí, že:

- Podle této typové činnosti se postupuje při společném zásahu složek IZS zejména v souvislosti s dopravními nehodami:
 - při kterých je nezbytné provést záchranné a likvidační práce a pro jejich provedení je nutná spolupráce složek integrovaného záchranného systému (dále jen „IZS“) a využití jejich kompetencí ke speciálním činnostem, např. řízení dopravy, odstranění překážky silničního provozu, sjízdnost vozovky apod.,
 - u kterých je důvodné podezření na spáchání trestného činu v souvislosti s provozem vozidel na komunikacích a vyšetřování probíhá souběžně s prováděnými záchrannými a likvidačními pracemi,
 - u kterých je prováděno šetření příčin dopravní nehody Policií České republiky (dále jen „PČR“) nebo jiným k tomu příslušným orgánem a šetření probíhá souběžně s prováděnými záchrannými a likvidačními pracemi.
- Ustanovení této typové činnosti se přiměřeným způsobem vztahuje i na dopravní nehody na účelových komunikacích nebo dopravní nehody v uzavřených areálech.

- 3) Cílem činnosti složek IZS při zásahu u dopravních nehod na pozemních komunikacích je zejména:
 - a) zajištění místa a okolí dopravní nehody,
 - b) provedení protipožárních opatření,
 - c) poskytnutí první pomoci zraněným,
 - d) vyproštění zraněných a ohrožených osob,
 - e) zamezení úniku nebezpečných látek a látek ohrožujících okolí,
 - f) poskytnutí přednemocniční neodkladné péče,
 - g) poskytnutí nezbytné humanitární pomoci zasaženým osobám.
- 4) Pokud složky IZS zasahují u dopravní nehody komplikované jinými riziky, využijí se přiměřeně další typové činnosti zejména:
 - a) Nález předmětu s podezřením na přítomnost biologických agens nebo toxinů - STČ 05/IZS,
 - b) Typová činnost složek IZS při společném zásahu u mimořádné události s velkým počtem zraněných osob - STČ 09/IZS,
 - c) Typová činnost složek IZS při společném zásahu při nebezpečné poruše plynulosti silničního provozu - STČ 10/IZS.

1.2. Tato typová činnost se nevztahuje na problematiku dopravních nehod:

- a) které podle zvláštního právního předpisu mohou na místě vyřešit účastníci nehody,
- b) u kterých při odstranění následků (likvidační nebo obnovovací práce - viz příloha tohoto listu) asistuje pouze jedna ze složek IZS.

1.3. Druhy dopravních nehod podle míry ohrožení složek IZS

A. Dopravní nehody, u kterých podmínky na místě zásahu umožňují, aby záchranné a likvidační práce na místě prováděli záchranáři bez zjevného vlastního ohrožení (významná část dopravních nehod). Likvidační práce po dohodě se správcem komunikace provádí složky samostatně, nebo k jejich provedení vyžadují specializované ostatní složky IZS, případně jejich zajištění řeší v rámci věcné a osobní pomoci.

Poznámka: velitel zásahu zpravidla nepřetržitě nekoordinuje činnost složek IZS a není vyloučena nebezpečná zóna.

- B. Dopravní nehody, při kterých je nezbytné zraněné osoby vyprostit a transportovat do bezpečné vzdálenosti. Záchranáři a účastníci nehody jsou ohroženi trvajícím nebo hrožícím účinky vyvolanými dopravní nehodou (např. požár vozidla), k jejichž odstranění je nezbytné provést neprodleně záchranné a likvidační práce, případně nepříznivým stavem nebo druhem terénu, kdy pohyb na místě zásahu vyžaduje speciální vybavení nebo výcvik. Je vyloučena nebezpečná zóna.
- C. Dopravní nehody, u kterých je důvodné podezření nebo je prokázána přítomnost nebezpečných látek (např. přeprava dle ADR) a záchranáři musí používat nejvyšší stupeň ochrany. V takovém případě je na hranici nebezpečné zóny nutné zabezpečit dekontaminaci nebo dezaktivaci zasahujících a účastníků dopravní nehody.

Poznámka: velitel zásahu přijme nezbytná opatření pro ochranu životů a zdraví osob ve složkách IZS a nařídí vytyčit nebezpečnou zónu. Způsoby a postupy při dekontaminaci a deaktivaci zasahujících a účastníků dopravní nehody od odstranění oděvu a opláchnutí pod sprchou až po dekontaminaci s využitím dekontaminačních činidel nejsou v této typové činnosti popisovány. Orientační doporučení velikosti nebezpečných zón do převzetí velení příslušníkem Hasičského záchranného sboru (HZS ČR):

- *hořlavé kapaliny, louhy, kyseliny - 5 m,*
- *jedovaté plyny, páry prachy - 15 m,*
- *látky schopné výbuchu - 30 m,*
- *radioaktivní látky - 50 m,*
- *třaskaviny, rozsáhlá oblaka par - 100 až 1000 m.*

2. Velitel zásahu, členění místa zásahu a řízení záchranných a likvidačních prací

2.1. Stanovení velitele zásahu podle druhu dopravní nehody

Při zásazích podle 1.3 A, B, C je zpravidla řídicí a koordinační složkou HZS ČR a velitelem zásahu velitel jednotky požární ochrany (pokud zasahují síly a prostředky jednotek požární ochrany). V případě, že na místě dopravní nehody nezasahují, je velitelem zásahu velitel nebo vedoucí té složky, které přísluší provádění převažujících záchranných a likvidačních prací podle zvláštního právního předpisu. Do příjezdu první jednotky požární ochrany, nebo do příjezdu příslušníka k řízení příslušné složky, řídí součinnost na místě dopravní nehody velitel nebo vedoucí té složky, která se na místo dostavila jako první.

2.2. Členění místa zásahu na úseky

Při zásazích může být místo zásahu rozděleno na úseky, kde se provádí určitá charakteristická činnost nebo při rozsáhlých dopravních nehodách (v koloně) na místa vzniku jednotlivých nehod.

2.3. Součinnost velitele zásahu s orgány Policie ČR, které plní u dopravní nehody jiné úkoly

Souběžně se zásahem u dopravní nehody může probíhat samostatné řízení o trestných činech prováděné orgány činnými v trestním řízení nebo šetření policejního orgánu pověřeného dohledem nad bezpečností a plynulostí silničního provozu ve věci přestupků nebo jiných správních deliktů.

Ve věcech spolupráce s orgány činnými v trestním řízení velitel zásahu:

- *vyhoví dožádání orgánů činných v trestním řízení § 8 odst. 1 zákona č. 141/1961 Sb., o trestním řízení soudním (trestní řád), ve znění pozdějších předpisů ve věci provedení úkonů v přípravném řízení nebo provedení neodkladných a neopakovatelných úkonů, které mu bezprostředně předcházejí;*

Poznámka: činnosti s tím spojené zabezpečují zejména síly a prostředky Policie ČR.

- řídí provedení záchranných a likvidačních prací na místě události takovým způsobem, aby byly co nejvíce zachovány věcné důkazy a stopy sloužící pro potřeby trestního řízení;
- postupuje po ukončení záchranných prací s ohledem na činnost přítomných orgánů činných v trestním řízení, vyhoví jejich dožadání a konzultuje s nimi další likvidační práce;
- postupuje obdobným způsobem i při šetření policejního orgánu pověřeného dohledem nad bezpečností a plynulostí silničního provozu.

2.4. Poskytování informací o dopravní nehodě

Ve věcech podávání informací z místa zásahu velitel zásahu:

- stanoví místo pro podávání informací; určí příslušné osoby, které podávají informace;
- odpovídá za informování sdělovacích prostředků o záchranných a likvidačních pracích a opatřeních na ochranu obyvatelstva;
- může využít tisková pracoviště a mluvčí jednotlivých složek IZS a dotčených orgánů, kteří čerpají informace z místa MU s cílem sjednotit skutečné informace vůči všem veřejným a jiným sdělovacím prostředkům;

Poznámka: Je-li prováděno vyšetřování, je na místě přítomný zástupce orgánu činného v trestním řízení oprávněn prostřednictvím velitele složky IZS (zpravidla Policie ČR) požadovat selekci poskytovaných informací, samozřejmě s výjimkou tiskových informací a informací potřebných k vedení zásahu. Velitel zásahu nebo osoba jím pověřená v tomto případě obsah a rozsah informací konzultují s tímto orgánem, který není povinný selekci zdůvodňovat a je také oprávněn poskytovat informace samostatně.

- vydává souhlas k pořízení fotodokumentace a natáčení filmových záběrů z místa MU;

Poznámka: Je-li prováděno vyšetřování, je v případě žádosti o tento souhlas nutná dohoda s na místě přítomným zástupcem orgánu činného v trestním řízení, který provedení těchto úkonů řídí. Pokud je pořizování fotodokumentace nebo filmových záběrů i úkonem v trestním řízení, je optimální, aby je prováděl příslušník Policie ČR.

3. Časové vymezení společného zásahu řešeného podle této typové činnosti

- A. Za začátek zásahu se považuje okamžik, kdy došlo na základě oznámení a jeho vyhodnocení příslušným operačním střediskem nebo na žádost příslušníka z místa dopravní nehody k aktivaci jiné složky IZS.
- B. O ukončení zásahu rozhoduje velitel zásahu v těchto případech:
 - a) oznámení se ukázalo být plané,
 - b) jsou ukončeny záchranné a likvidační práce,
 - c) další činnosti na místě dopravní nehody mají charakter obnovovacích prací a jsou řízené nebo objednané správcem komunikace nebo orgány veřejné správy.

4. Využitelné síly a prostředky

A. Policie ČR:

- a) zejména příslušníci služby dopravní policie místně příslušných dopravních inspektorátů Policie ČR a dálničních oddělení Policie ČR,
- b) letecká služba Policie ČR.

B. Strážníci obecních, resp. městských policií na základě součinnostní dohody s místně příslušným ředitelstvím Policie ČR nebo na základě začlenění obecní, resp. městské policie do IZS kraje nebo na základě veřejnoprávní dohody obcí v teritoriu, v němž probíhá řešení dopravní nehody.

C. Zdravotnické záchranné služby krajů (dále jen „ZZS“):

- a) výjezdové skupiny pozemní a letecké,
- b) výjezdové skupiny poskytovatele ZZS zřízené jiným krajem,
- c) smluvní síly a prostředky poskytovatele přepravy pacientů neodkladné péče.

D. Jednotky požární ochrany zejména:

- a) jednotky HZS krajů,
- b) jednotky sboru dobrovolných hasičů (SDH) obcí,
- c) jednotky HZS podniků.

E. Právnícké a podnikající fyzické osoby poskytující věcnou nebo osobní pomoc podle zákona o IZS, které byly k jejímu poskytnutí vyzvány na základě jejich specializace (nebezpečné látky, jeřáby apod.) nebo byly povolány na základě předplacených asistenčních služeb nebo odtahových služeb povolávaných PČR.

F. Správci komunikací.

5. Spolupráce s odpovědnými orgány veřejné správy podle typu komunikace

Na základě rozdělení působností a majetkových vztahů vyplývá organizace správy a údržby na kategoriích komunikací takto:

a) Dálnice a silnice I. třídy

Správu a údržbu organizuje a zajišťuje státní příspěvková organizace Ředitelství silnic a dálnic ČR (ŘSD ČR), která k zabezpečení této činnosti na příslušných dálničních úsecích zřídila střediska správy a údržby dálnic (SSÚD).

Poznámka: Vlastnické právo státu k dálnicím a silnicím I. třídy vykonává ze zákona Ministerstvo dopravy. Výkonem vlastnických práv státu k dálnicím a silnicím I. třídy pověřilo Ministerstvo dopravy ŘSD ČR.

b) Silnice II. a III. třídy

Správu a údržbu organizují a zajišťují krajské a obecní úřady obcí s rozšířenou působností, k zabezpečení této činnosti jsou zřízeny Správy údržby silnic (SÚS).


c) Místní komunikace

Správu a údržbu organizují a zajišťují městské (obecní) úřady, k zabezpečení této činnosti jsou zřízeny Technické správy a údržby silnic (TSÚS) nebo Technické služby (TS), respektive Komunální služby (KS). Města (obce) údržbu místních komunikací zajišťují i jiným dodavatelským způsobem, pokud nejsou zřízeny TSÚS, TS a KS.

d) Účelové komunikace veřejného charakteru

Správu a údržbu organizují a zajišťují přímo vlastníci, kterými jsou právnické nebo fyzické osoby. Veřejný charakter mají všechny účelové komunikace, u nichž neomezil silniční správní úřad vstup veřejnosti na žádost vlastníka.

Schvaluji: genpor. Ing. Drahošlav Ryba
Generální ředitel HZS ČR
v.r.

 Ministerstvo vnitra GŘ HZS ČR Číslo jednací: MV-21256/ PO-IZS-2019	Katalogový soubor typové činnosti STČ - 08/IZS	Společný list složek integrovaného záchranného systému - příloha č. 1
	Typová činnost složek IZS při společném zásahu u dopravní nehody	Gestor typové činnosti: MV-generální ředitelství HZS ČR
Datum vydání/aktualizace: 1.1.2009/15.12.2020		Počet stran: 6
		Počet příloh: 0

Pojmy a definice důležité pro řešení dopravní nehody

Obsah:

1. Kategorizace pozemních komunikací a vlastnická práva
2. Rozdělení působností ve státní správě ve věcech pozemních komunikací - silniční správní úřady
3. Záchranné, likvidační a obnovovací práce při a po dopravní nehodě
4. Taktická a strategická úroveň řízení u zvláště závažných dopravních nehod

1. Kategorizace pozemních komunikací a vlastnická práva

Kategorizaci pozemních komunikací, jejich stavbu, podmínky užívání a jejich ochranu, práva a povinnosti vlastníků pozemních komunikací a jejich uživatelů a výkon státní správy ve věcech pozemních komunikací příslušnými silničními správními úřady upravuje zákon č. 13/1997 Sb., o pozemních komunikacích v platném znění.

Pozemní komunikace - je dopravní cesta určená k užití silničními a jinými vozidly a chodci, včetně pevných zařízení nutných pro zajištění tohoto užití a jeho bezpečnosti. Pozemní komunikace se dělí na kategorie:

- a) **Dálnice** - je pozemní komunikace určená pro rychlou dálkovou a mezistátní dopravu silničními motorovými vozidly, která je budována bez úroňových křížení, s oddělenými místy napojení pro vjezd a výjezd a která má směrově oddělené jízdní pásy. Dálnice je přístupná pouze silničním motorovým vozidlům, jejichž nejvyšší povolená rychlost není nižší, než stanoví zvláštní předpis.
- b) **Silnice** - je veřejně přístupná pozemní komunikace určená k užití silničními a jinými vozidly a chodci. Silnice tvoří silniční síť. Silnice se podle svého určení a dopravního významu rozdělují do těchto tříd:
 - **silnice I. třídy**, která je určena zejména pro dálkovou a mezinárodní dopravu. Silnice I. třídy vystavěná jako rychlostní silnice je určena pro rychlou dopravu a je přístupná pouze silničním motorovým vozidlům, jejichž nejvyšší povolená rychlost není nižší, než stanoví zvláštní předpis. Rychlostní silnice má obdobné stavebně technické vybavení jako dálnice,

- **silnice II. třídy**, která je určena pro dopravu mezi okresy,
 - **silnice III. třídy**, která je určena k vzájemnému spojení obcí nebo jejich napojení na ostatní pozemní komunikace.
- c) **Místní komunikace** - je veřejně přístupná pozemní komunikace, která slouží převážně místní dopravě na území obce. Místní komunikace se dále rozdělují podle dopravního významu, určení a stavebně technického vybavení do čtyř tříd.
- d) **Účelová komunikace** - je pozemní komunikace, která slouží ke spojení jednotlivých nemovitostí pro potřeby vlastníků těchto nemovitostí nebo ke spojení těchto nemovitostí s ostatními pozemními komunikacemi nebo k obhospodařování zemědělských a lesních pozemků.

Vlastnictví pozemních komunikací

Vlastníkem dálnic a silnic I. tříd je stát, vlastníkem silnic II. a III. tříd je příslušný kraj. Vlastníkem místních komunikací je obec, na jejímž území se místní komunikace nacházejí. Vlastníkem účelových komunikací je právnická nebo fyzická osoba.

Vlastnické právo státu k dálnicím a silnicím I. třídy vykonává ze zákona Ministerstvo dopravy. Výkonem vlastnických práv státu k **dálnicím a silnicím I. třídy** pověřilo Ministerstvo dopravy státní příspěvkovou organizaci **Ředitelství silnic a dálnic ČR**.

2. Rozdělení působností ve státní správě ve věcech pozemních komunikací - silniční správní úřady

Státní správa a státní dozor

Státní správu ve věcech dálnice, silnice, místní komunikace a veřejné účelové komunikace vykonávají silniční správní úřady, kterými jsou Ministerstvo dopravy, krajský úřad a obecní úřad obce s rozšířenou působností. Působnost silničního správního úřadu vykonávají v rozsahu stanoveném tímto zákonem též obce v přenesené působnosti.

Ministerstvo dopravy

- rozhoduje o zařazení pozemní komunikace do kategorie dálnice nebo silnice a o změnách těchto kategorií,
- rozhoduje o zrušení dálnice nebo silnice po dohodě s Ministerstvem obrany,
- vykonává působnost silničního správního úřadu a speciálního stavebního úřadu ve věcech dálnic a rychlostních silnic,
- povoluje zvláštní užívání silnic formou přepravy zvlášť těžkých a rozměrných předmětů a užívání vozidel, jejichž rozměry nebo hmotnost přesahují míru stanovenou zvláštními předpisy, pokud trasa přepravy přesahuje územní obvod jednoho kraje,
- rozhoduje o opravných prostředcích proti rozhodnutím orgánu kraje v přenesené působnosti.

Krajský úřad

- povoluje zvláštní užívání silnic II. a III. třídy formou přepravy zvláště těžkých nebo rozměrných předmětů a užívání vozidel, jejichž rozměry nebo hmotnost přesahují míru stanovenou zvláštními předpisy, pokud trasa přepravy nepřesahuje územní obvod kraje,
- rozhoduje o zařazení pozemní komunikace do kategorií silnic II. a III. třídy a o změnách těchto kategorií,
- rozhoduje o zrušení silnic II. a III. třídy po udělení souhlasu Ministerstvem obrany a Ministerstvem dopravy,
- vykonává působnost silničního správního úřadu a speciálního stavebního úřadu ve věcech silnic I. třídy s výjimkou věcí, ve kterých rozhoduje Ministerstvo dopravy,
- rozhoduje o opravných prostředcích proti rozhodnutím obecního úřadu obce s rozšířenou působností a proti rozhodnutím obcí.

Obecní úřady s rozšířenou působností

- vykonávají působnost speciálního stavebního úřadu ve věcech silnic II. a III. třídy a působnost silničního správního úřadu ve věcech silnic s výjimkou věcí, o kterých rozhoduje Ministerstvo dopravy nebo orgán kraje v přenesené působnosti,
- projednávají přestupky na dálnicích a silnicích podle tohoto zákona a podle zvláštního předpisu,
- vykonávají působnost speciálního stavebního úřadu ve věcech místních komunikací a veřejně přístupných účelových komunikací v obcích, které nejsou podle zvláštních předpisů pověřeny výkonem působnosti obecního stavebního úřadu.

Obce

- rozhodují o zařazení pozemní komunikace do kategorie místních komunikací a o vyřazení místní komunikace z této kategorie,
- projednávají přestupky ve věcech místních komunikací a veřejně přístupných účelových komunikací podle tohoto zákona a podle zvláštního předpisu,
- vykonávají působnost silničního správního úřadu ve věcech místních komunikací a veřejně přístupných účelových komunikací,
- vykonávají působnost speciálního stavebního úřadu ve věcech místních komunikací a veřejně přístupných účelových komunikací, pokud jsou podle zvláštního předpisu pověřeny výkonem funkce obecního stavebního úřadu.

Státní dozor na dálnicích, silnicích, místních komunikacích a veřejně přístupných účelových komunikacích vykonávají silniční správní úřady a obce v rozsahu své působnosti. Ministerstvo dopravy vykonává vrchní státní dozor nad výkonem státního dozoru prováděného příslušnými silničními správními úřady.

3. Záchranné, likvidační a obnovovací práce při a po dopravní nehodě

A. Záchranné práce - veškeré činnosti na místě dopravní nehody spočívající nebo směřující k:

- a) zajištění ochrany zasahujících složek IZS a osob zdržujících se v místě dopravní nehody proti vnějším faktorům, zejména před ohrožením přijíždějícími vozidly,
- b) uhašení požárů havarovaných vozidel,
- c) provedení nezbytných technických opatření k zajištění ochrany záchranářů a dalších osob (odpojení baterie, zajištění stability havarovaného vozidla apod.),
- d) vynesení nebo vyproštění zraněných osob z vozidel,
- e) poskytování první pomoci zraněným osobám,
- f) poskytování přednemocniční neodkladné péče,
- g) umožnění transportu zraněných sanitkami nebo vrtulníky (přenosy zraněných, zřízení stanoviště zraněných, provizorního heliportu),
- h) zajištění úniku nebezpečných látek do životního prostředí,
- i) další bezprostředně nutné práce k zajištění ochrany života zdraví, majetku a životního prostředí.

B. Likvidační práce - veškeré činnosti na místě dopravní nehody spočívající nebo směřující k:

- a) transportu zraněných do lůžkových zdravotnických zařízení a poskytování přednemocniční neodkladné péče během transportu,
- b) poskytování první psychické pomoci (více v STČ 12/IZS Při poskytování psychosociální pomoci),
- c) dokumentaci a ochraně stop pro vyšetřování nehody (fotografie, šetnost vůči stopám apod.),
- d) některé vyšetřovací úkony (např. zjištění totožnosti účastníků nehody) na místě nehody,
- e) řízení dopravy, vytyčení objížděk a postupné obnovování plynulosti silničního provozu,
- f) provedení potřebných procedur a úkonů k předání obětí dopravní nehody pohřebním službám nebo k provedení pitvy,
- g) odstranění krve a tkání obětí dopravní nehody v místě mimořádné události,
- h) přečerpání nebezpečných látek z nepojízdných cisteren,
- i) neutralizaci vyteklých nebezpečných látek a odstranění nebezpečných látek z havarovaných vozidel,
- j) vyčištění komunikace od olejových skvrn nebo látek snižujících přilnavost pneumatik, nebo jejich zásyp,
- k) úklidu komunikace od trosků, střeptů, posypů použitých k neutralizaci vyteklých kapalin, padlých stromů a větví,
- l) odtahu nebo přemístění nepojízdných vozidel do nejbližšího místa, kde netvoří překážku silničního provozu,

- m) zajištění dopravního značení, pokud dojde k takovému poškození silniční komunikace, že nelze obnovit zcela plynulý provoz bez omezení nebo varování,
- n) statické posouzení objektů a zařízení poškozených havarovanými vozidly mimo komunikaci,
- o) další práce, které je vhodné bez dlouhého odkladu vykonat.

Poznámka 1: po provedení záchranných a likvidačních prací je ukončena činnost složek IZS na místě dopravní nehody v režimu zákona č. 239/2000 Sb., o integrovaném záchranném systému a o změně některých zákonů, ve znění pozdějších předpisů (dále jen „zákon o IZS“) a jeho prováděcích předpisů. Zdaleka však nekončí činnosti s dopravní nehodou spojené, které nejsou předmětem této typové činnosti. Tyto následné činnosti, vyšetřování příčin dopravní nehody nebo obnovovací (asanační) práce, mohou zčásti probíhat souběžně se záchrannými a likvidačními pracemi, pokud nebrání jejich provádění a velitel zásahu k tomu dá souhlas.

Poznámka 2: likvidační práce zabezpečuje nebo přímo vykonává ten, komu to přísluší podle právních předpisů, např. u bodů j), až l) správce komunikace. Z důvodů urychlení zprůjezdnění komunikace a šetření veřejných prostředků mohou některé likvidační práce menšího rozsahu provést složky IZS, obvykle jednotky požární ochrany - se správcem komunikace může být pro určitý opakující se typ likvidačních prací (např. zásypy oleje sorbentem) uzavřena dohoda o provedení těchto prací předem.

C. Obnovovací (asanační) práce - při nebo po dopravní nehodě jsou:

- a) odvoz kontaminovaných látek a troskek na skládky nebezpečného odpadu nebo na skládky,
- b) opravy svodidel a poškozeného dopravního značení,
- c) obnova průjezdnosti komunikací v původním rozsahu,
- d) asanace kontaminované zeminy a vegetace v okolí nehody,
- e) opravy budov, objektů a zařízení poškozených havarovanými vozidly mimo komunikaci,
- f) procedury související s pojištěním vozidel a majetku,
- g) ochrana cenného nákladu v nepojízdných vozidlech, jeho přeložení na jiná vozidla,
- h) odtažení nepojízdných vozidel na odstavná parkoviště nebo k majiteli a další asistenční služby (např. opravy na místě),
- i) správní řízení s účastníky nehody a další činnosti.

Poznámka: Obnovovací (asanační) práce nejsou úkolem složek IZS a pokud některé vykonají, nebo pravidelně vykonávají, není na tuto jejich činnost pohlíženo jako na činnost IZS a řídí se ustanoveními zvláštních předpisů (např. obchodní zákoník).

4. Řízení a koordinace u zvláště závažných dopravních nehod

A. Zřizování štábu velitele zásahu

U běžné dopravní nehody velitel zásahu obvykle štáb nezřizuje. U závažných dopravních nehod v závislosti na vyhodnocení druhu a závažnosti následků dopravní nehody zřídí velitel zásahu štáb velitele zásahu jako svůj výkonný orgán.

B. Specifické řídicí činnosti u dopravních nehod hromadných dopravních prostředků s velkým počtem zraněných osob


U dopravních nehod s velkým počtem zraněných osob (STČ 09/IZS) je doporučeno využívat strategické koordinace záchranných a likvidačních prací, tedy požádat starostu místně příslušné obce s rozšířenou působností nebo hejtmána kraje o koordinování záchranných a likvidačních prací na strategické úrovni řízení.

Složky IZS v rámci záchranných a likvidačních prací zabezpečují:

- a) třídění zraněných na místě, zajištění přednemocniční neodkladné péče a transportu do lůžkového zdravotnického zařízení,
- b) rychlou a spolehlivou identifikaci zraněných a obětí a zabezpečení včasné informovanosti dotčených blízkých osob,
- c) zajištění profesionálního styku s hromadnými sdělovacími prostředky,
- d) organizování poskytování postraumatické péče nejen účastníkům nehody, ale i blízkým osobám postižených (dle STČ 12/IZS Při poskytování psychosociální pomoci).

Poznámka: Zejména pro činnosti uvedené v bodech b) až d) je vhodné využívat možnosti strategické koordinace záchranných a likvidačních prací, pokud to není možné, je třeba tyto činnosti koordinovat na operačním stupni řízení.



 Ministerstvo vnitra GŘ HZS ČR Číslo jednací: MV-21256/ PO-IZS-2019	Katalogový soubor typové činnosti STČ - 08/IZS	List operačních středisek složek integrovaného záchranného systému
	Typová činnost složek IZS při společném zásahu u dopravní nehody	Gestor typové činnosti: MV-generální ředitelství HZS ČR
Datum vydání/aktualizace: 1.1.2009/15.12.2020		Počet stran: 4
		Počet příloh: 0

Úkoly operačních středisek složek IZS

Úkoly operačního řízení plní:

- A. operační a informační středisko IZS kraje (dále jen „KOPIS“);
- B. integrované operační středisko místně příslušného krajského ředitelství PČR (dále jen „IOS KŘ PČR“); *případně podle typu komunikace a závažnosti dopravní nehody:*
 - *dozorčí služba dálničního oddělení PČR;*
- C. operační středisko Policejního prezidia ČR (dále jen „OS PP ČR“);
- D. zdravotnické operační středisko poskytovatele zdravotnické záchranné služby (dále jen „ZOS ZZS“);
- E. pracovníci místně příslušného Střediska správy a údržby dálnic, resp. pracovníci místně příslušných Správ údržby silnic, kteří vykonávají dispečerské úkoly.

Operačního řízení zásahu se dále mohou účastnit:

- F. dispečinky dopravců;
- G. Národní dopravní informační centrum (NDIC).

Obecné i zvláštní úkoly operačních středisek

A. Operační střediska základních složek IZS (HZS ČR, Policie ČR, ZZS krajů) - společné úkoly

- sledují situaci na místně příslušných komunikacích s využitím vlastních informačních systémů, dopravního zpravodajství rozhlasových stanic, ale zejména s využitím prvků Jednotného systému dopravních informací (JSDI);
- vyměňují si vzájemně informace, zejména o situaci na komunikacích a vzniklých mimořádných událostech (dopravních nehodách) na okresní i krajské úrovni;
- spolupracují při řešení mimořádných událostí;
- vyžadují potřebné informace od státních orgánů, orgánů samosprávy apod. na příslušné úrovni a rovněž zpětně poskytují těmto subjektům vlastní získané informace, zároveň sdílejí informace s NDIC, kterému průběžně poskytují aktuální informace o situaci a vývoji na místě dopravní nehody nebo v oblasti.

B. KOPIS

- vyměňuje si průběžně informace s dispečinkou správců komunikací;
- vyhodnocuje tísňová volání na linky 150 a 112 a na jejich základě posoudí potřebu výjezdu jednotek PO k některým dopravním nehodám nebo předá informace příslušné základní složce IZS nebo správci komunikace;
- povolá na místo dopravní nehody jednotky PO a dále PČR, ZZS a ostatních složek IZS podle požadavků velitele zásahu;
- organizuje mezikrajskou pomoc v rámci HZS ČR v případě speciálních technických činností;
- vyžaduje prostřednictvím OPIS GŘ HZS ČR nasazení vrtulníku letecké služby PČR s lezci-hasiči a soupravou pro vyprošťování na nepřístupná místa, případně speciální techniku (např. Záchraného útvaru HZS ČR);
- zabezpečuje informování dotčených institucí a orgánů pro koordinaci záchranných a likvidačních prací;
- požaduje zveřejnění informací ve sdělovacích prostředcích, které slouží zejména pro ochranu obyvatelstva a koordinaci záchranných a likvidačních prací.

C. IOS KŘ PČR

- přijímá výzvy na lince tísňového volání 158 nebo z linky 112 a činí neodkladná a účinná opatření za využití integrovaného komunikačního a řídicího systému Dispečer-Maják 158:
 - dozorčí služby dálničních oddělení PČR přijímají tísňové informace a sdělení také prostřednictvím dálničních hlásek;
- povolává na místo nehody hlídky dopravní policie;
- koordinuje činnost hlídek PČR a udržuje s nimi pravidelné spojení;
- přijímá neodkladná opatření a zajišťuje prvotní úkony (nebo je samo provádí) v souvislosti s udržením nebo obnovou plynulosti provozu na komunikaci;
- vysílá policisty do výkonu služby, k služebnímu zákroku či k provedení nezbytných opatření v souvislosti s dopravní nehodou a jejími následky (např. informování pozůstalých);
- plní úkoly hlásné služby, průběžně získává informace a vkládá je do CDI 2 a aktualizuje je podle vývoje situace;
- spolupracuje s dispečinkou dálničních oddělení PČR, v případě potřeby povolává na místo dopravní nehody policisty skupiny dopravních nehod příslušného krajského ředitelství PČR;
- úzce spolupracuje s operačními středisky základních a ostatních složek IZS a podpůrných partnerů na úrovni příslušného kraje;
- poskytuje potřebný servis policistům v souvislosti s plněním jejich služebních úkolů, včetně výdeje dat z evidencí;
- vyhodnocuje soustředěné informace;
- zabezpečuje styk s veřejností, popř. předává nezbytné informace odboru tisku a prevence příslušného krajského ředitelství PČR.

D. OS PP ČR

- koordinuje policejní opatření a policejní akce přesahující rámec plnění úkolů IOS KŘ PČR;
- zajišťuje povolávání a nasazení speciálních sil a prostředků PČR (např. letecká služba PČR aj.);
- informuje příslušné zastupitelské úřady o těžkých zraněních či úmrtí osob v souladu s mezinárodními smlouvami;
- zajišťuje informační tok v rámci PČR a Ministerstva vnitra, vydává pokyny k výkonu hlášené služby, spolupracuje s NDIC;
- monitoruje vnější zdroje informací.

E. ZOS ZZS

- přijímá a vyhodnocuje volání na lince tísňového volání 155 nebo předaná volání a informace z linky 112, v případě potřeby poskytuje účastníkům dopravní nehody telefonicky základní pokyny pro provádění první pomoci zasaženým osobám;
- vysílá výjezdové skupiny na místo dopravní nehody;
- vyhodnocuje informace získané od vedoucího výjezdové skupiny po jeho dojezdu na místo události a spolupracuje s KOPIS a IOS KŘ PČR;
- informuje cílového poskytovatele akutní lůžkové péče o vzniku mimořádné události a ověří jejich možnosti přijetí zraněných;
- určuje vedoucího zdravotnické složky;
- vysílá další požadované síly a prostředky ZZS;
- poskytuje IOS KŘ PČR potřebné osobní údaje o transportovaných pacientech a jejich předání cílovému poskytovateli akutní lůžkové péče;
- přijímá od vedoucího výjezdové skupiny informaci o úmrtí pacienta během jeho transportu k cílovému poskytovateli akutní lůžkové péče a předává je IOS KŘ PČR;
- zabezpečuje dodání potřebného materiálu pro členy zdravotnické složky do místa řešení MU.

Poznámka: pokud se jedná o dopravní nehodu s velkým počtem zraněných osob a obětí (např. prostředek hromadné dopravy), postupuje se podle STČ 09/IZS Mimořádná událost s velkým počtem zraněných osob.

F. Správy a údržby silnic (SÚS) a střediska správy a údržby dálnic (SSÚD)

Poznámka: SÚS nemá trvalé dispečinky v obvyklém smyslu, v zimním období je dispečerským pracovištěm pracoviště vedoucího směny zimní údržby. SSÚD plní níže uvedené úkoly prostřednictvím dispečerských stanovišť jednotlivých středisek.


- poskytují základním složkám IZS a dotčeným institucím informace o dopravní situaci, sjízdnosti silnic a dálnic a o své činnosti;
- nasazují své síly a prostředky (např. mobilní označování dopravní nehody) podle požadavků operačních středisek základních složek IZS, zejména operačních středisek PČR;

- posuzují a organizují potřebu provedení likvidačních a asanačních prací (opravy a úklid komunikace, odtahy vozidel atd.).

G. Dispečinky smluvních partnerů

- nasazují své síly a prostředky (obvykle pro odtah nepojízdných vozidel) podle požadavků SSÚD nebo SÚS, s nimiž mají dohodu, a operačních středisek základních složek IZS, zejména PČR.

Schvaluji: genpor. Ing. Drahoslav Ryba
Generální ředitel HZS ČR
v.r.

 Ministerstvo vnitra GŘ HZS ČR Číslo jednací: MV-21256/ PO-IZS-2019	Katalogový soubor typové činnosti STČ - 08/IZS	Pomůcky pro velitele zásahu složek integrovaného záchranného systému
	Typová činnost složek IZS při společném zásahu u dopravní nehody	Gestor typové činnosti: MV-generální ředitelství HZS ČR
Datum vydání/aktualizace: 1.1.2009/15.12.2020	Počet stran: 16	Počet příloh: 0



Pomůcky pro velitele zásahu složek integrovaného záchranného systému (IZS)

Následující pomůcky jsou určeny pro postup velitele zásahu v případech, kdy funkci vykonává velitel jednotek PO a je přiměřeně využitelný i pro případy, kdy zásah koordinuje vedoucí zdravotnické složky nebo velitel složky Policie ČR.

- A. Označení vozidel přepravujících nebezpečné věci dle dohody ADR**
- B. Výstražné symboly nebezpečnosti dle nařízení CLP**
- C. Příjezd k místu nehody a ustavení vozidel**
- D. Základní pravidla komunikace s účastníky dopravních nehod, zejména komunikace při vyprošťování osob**

A. Označení dopravních jednotek přepravujících nebezpečné věci dle Dohody ADR

ORANŽOVÁ TABULE BEZ ČÍSEL

Oranžové tabule musí být reflexní a musí být 400 mm široké a 300 mm vysoké. Tyto tabule musí mít černý okraj 15 mm široký. Dopravní jednotky přepravující nebezpečné věci musí být opatřeny dvěma pravoúhlými oranžovými tabulkami, umístěnými ve svislé rovině. Musí být umístěny jedna na přední a druhá na zadní straně dopravní jednotky, obě kolmo k podélné ose dopravní jednotky. Musí být zřetelně viditelné. Jestliže konstrukce a rozměry vozidla neumožňují umístění oranžových tabulí výše uvedeného rozměru, mohou být tyto zmenšeny na minimální šířku 300 mm, výšku 120 mm a šířku černého okraje 10 mm.



Umísťuje se např. na dopravní jednotku:

- a) při kusové přepravě;
- b) přepravující kontejner s látkou ve volně loženém stavu nebo přepravující cisternový kontejner nebo přemístitelnou cisternu nebo přepravující kontejner s látkou kusově balenou;
- c) cisternovou, která přepravuje více látek v několika komorách.

ORANŽOVÁ TABULE S ČÍSLY

Oranžové tabule musí být reflexní a musí být 40 cm široké a 30 cm vysoké. Tyto tabule musí mít černý okraj 15 mm široký. Vodorovná dělicí čára silná 15 mm rozděluje oranžovou tabuli na dvě pole obsahující čísla - v horní polovině identifikační číslo nebezpečnosti (možno s předřazeným písmenem X) a v dolní polovině identifikační číslo látky (čtyřmístné UN číslo).

Umísťuje se např.:

- a) na přední a zadní straně cisternové dopravní jednotky s nesnímatelnou cisternou, která přepravuje jeden druh látky;
- b) na boky komor cisterny (zejména při cisternové přepravě více druhů látek najednou) (dopravní jednotka má navíc na přední a zadní straně oranžovou tabuli bez čísel);
- c) na boky cisternového kontejneru, přemístitelné cisterny, kontejneru s látkou volně loženou.



Identifikační číslo nebezpečnosti (Kemler kód)

Identifikační číslo látky (UN kód)

KEMLER KÓD - význam identifikačního čísla nebezpečnosti

Dvou až třímístné číslo označující druh a intenzitu nebezpečnosti látek a předmětů:

- 2 - únik plynu tlakem nebo chemickou reakcí;
- 3 - hořlavost kapalin (par) a plynů nebo kapalin schopných samoohřevu;
- 4 - hořlavost tuhých látek nebo tuhých látek schopných samoohřevu;
- 5 - podpora hoření;
- 6 - toxicita nebo nebezpečí infekce;
- 7 - radioaktivita;
- 8 - žíravost;
- 9 - nebezpečí prudké samovolné reakce.

Zdvojení číslice označuje zvýšení příslušného nebezpečí (např.: 33, 66, 866).

Postačuje-li k označení nebezpečnosti látky jediná číslice, doplní se tato číslice na druhém místě nulou.

První číslice vyjadřuje hlavní nebezpečí, druhá, popřípadě třetí, vyjadřuje nebezpečí vedlejší.

Pokud je před identifikačním číslem nebezpečnosti uvedeno písmeno **X**, znamená to, že látka reaguje nebezpečně s vodou. Pro takové látky smí být použita voda pouze po schválení znalci.

UN číslo: čtyřmístné identifikační číslo látky nebo předmětu převzaté ze Vzorových předpisů OSN.

Bezpečnostní značky

Pro doplnění oranžových tabulí s údaji pro identifikaci látky a identifikaci nebezpečí je další povinností dopravce označit v některých případech dopravní jednotku **bezpečnostními značkami**. **Bezpečnostní značky mají tvar** čtverce postaveného na vrchol pod úhlem 45° (tvar diamantu). Základní rozměr velké bezpečnostní značky je 250 x 250 mm.

Tyto značky se umísťují na:

- a) kontejnery, cisternové kontejnery, přemístitelné cisterny, kontejnery na látky volně ložené;
- b) cisterny;
- c) vozidla přepravující látky a předměty třídy 1 (výbušniny) a třídy 7 (radioaktivní látky).

V případě přepravy látky v cisterně se bezpečnostní značky umísťují na boky komor a dozadu (tedy ze 3 stran).

V případě přepravy látky v kontejneru se bezpečnostní značky umísťují na 4 strany kontejneru (týká se kusové přepravy, přepravy ve volně loženém stavu, cisternových kontejnerů a přemístitelných cisteren).

V případě kusové přepravy látek třídy 1 a třídy 7 se bezpečnostní značky umísťují na boky vozidla a dozadu (tedy ze 3 stran).

Na značkách jsou většinou grafické symboly používané pro jednotlivé druhy nebezpečí. Značky jsou dále rozlišeny podbarvením podkladu, některé mají výstražné nápisy případně kombinované s číslicí(emi) ve spodním vrcholu, která má vztah k nebezpečným vlastnostem dané třídy. Každý záchranář by měl z výstražné tabulky vyčíst alespoň druh nebezpečí podle symbolu.

Vzory bezpečnostních značek:

NEBEZPEČÍ TŘÍDY 1 - VÝBUŠNÉ LÁTKY A PŘEDMĚTY



náchylné
k výbuchu
(podtřídy 1.1, 1.2
a 1.3)



náchylné
k výbuchu
(podtřída 1.4)



náchylné
k výbuchu
(podtřída 1.5)



náchylné
k výbuchu
(podtřída 1.6)

NEBEZPEČÍ TŘÍDY 2 - PLYNY



2.1 Hořlavé
plyny



2.1 Hořlavé
plyny



2.2 Nehořlavé,
netoxické plyny
(dusivé)



2.2 Nehořlavé,
netoxické plyny
(dusivé)



2.3 Toxické
plyny

NEBEZPEČÍ TŘÍDY 3 - HOŘLAVÉ KAPALINY



3 Hořlavé
kapaliny



3 Hořlavé
kapaliny

NEBEZPEČÍ TŘÍDY 4.1, 4.2, 4.3



4.1 Hořlavé tuhé látky,
samovolně se rozkládající látky,
polymerizující látky
a znečistlivěné tuhé výbušné
látky



4.2 Samozápalné
látky



4.3 Látky, které ve styku
s vodou vyvíjejí hořlavé
plyny



NEBEZPEČÍ TŘÍDY 5.1, 5.2



5.1 Látky podporující hoření



5.2 Organické peroxidy



5.2

NEBEZPEČÍ TŘÍDY 6.1, 6.2



6.1 Toxické látky



6.2 Infekční látky

NEBEZPEČÍ TŘÍDY 7 - RADIOAKTIVNÍ LÁTKY



č. 7A

Kategorie I
nejméně
nebezpečné
radioaktivní látky
(označování
kusů)



č. 7B

Kategorie II
středně
nebezpečné
radioaktivní látky
(označování
kusů)



č. 7C

Kategorie III
nejvíce
nebezpečné
radioaktivní látky
(označování
kusů)



č. 7D

Velká
bezpečnostní
značka
na dopravní
jednotky



č. 7E

Štěpné látky
(označování
kusů)

NEBEZPEČÍ TŘÍDY 8



Žíravé látky



Jiné nebezpečné látky a předměty



9

JINÉ SYMBOLY

Další označení nákladů a kusových zásilek symboly, které můžou mít důležitost pro záchranné a likvidační práce



Chránit před
vlhkem



Touto stranou
nahoru



Křehké zboží
opatrně zacházet



Opatrně
posunovat



Zahřátá látka
 $T \geq 100\text{ °C}$ nebo
 $T \geq 240\text{ °C}$



Látka ohrožující životní
prostředí



Značka pro lithiové baterie

B. Výstražné symboly nebezpečnosti dle nařízení CLP

Nařízení Evropské unie z roku 2008 (CLP)¹ zavedlo nové výstražné symboly označující chemické nebezpečí na obalech látek a směsí. Výstražné symboly ve tvaru kosočtverce označují druh nebezpečí souvisejícího s používáním nebezpečné látky nebo směsi. Na štítcích jsou výstražné symboly doplněny signálními slovy, údaji o nebezpečnosti v podobě standardních vět o nebezpečnosti (H-věty) a pokyny pro bezpečné zacházení (P-pokyny), a rovněž dalšími údaji o látce či složkách směsi a dodavateli.



Obsahuje plyn pod tlakem, při zahřívání může dojít k výbuchu.
Zchlazený plyn, může způsobit popáleniny nebo poškození chladem.



Nestabilní výbušniny.
Výbušniny s nebezpečím masivního výbuchu, zasažením částicemi, požáru, tlakové vlny.
Samovolně reagující látky a směsi, které mohou při zahřívání způsobit požár nebo výbuch.
Organické peroxidy, které mohou při zahřívání způsobit požár nebo výbuch.



Extrémně hořlavé a hořlavé plyny.
Samozápalné plyny.
Chemicky nestálé plyny, které mohou reagovat výbušně.
Znecitlivělé výbušniny.
Extrémně hořlavé a hořlavé aerosoly.
Extrémně hořlavé, vysoce hořlavé a hořlavé kapaliny a páry.
Hořlavé tuhé látky.
Samovolně reagující látky a směsi, které mohou při zahřívání způsobit požár.
Samovolně reagující látky a směsi, které mohou při zahřívání způsobit požár nebo výbuch.
Samozápalné kapaliny a tuhé látky, které se při styku se vzduchem samovolně vznítí.
Samozahřívající se látky a směsi, které se mohou vznítit.
Látky a směsi, které při styku s vodou uvolňují hořlavé plyny.
Organické peroxidy, které mohou způsobit požár.



Oxidující plyny, kapaliny nebo tuhé látky, které mohou způsobit nebo zesílit požár nebo výbuch.

¹ Nařízení EP a Rady (ES) č. 1272/2008 o klasifikaci, označování a balení látek a směsí.

Senzibilizující látky a směsi, které při vdechování můžou vyvolat příznaky alergie nebo astmatu nebo dýchací potíže.

Mutagenní látky a směsi, které můžou vyvolat genetické poškození nebo je u nich podezření na tyto účinky.



Karcinogenní látky a směsi, které můžou vyvolat rakovinu nebo je u nich podezření na tyto účinky.

Látky a směsi, které můžou poškodit reprodukční schopnost nebo plod v těle matky nebo je u nich podezření na tyto účinky.

Látky a směsi, které způsobují nebo můžou způsobit poškození specifických cílových orgánů (při jednorázové nebo opakované expozici).

Látky a směsi toxické při vdechnutí, které při požití a vniknutí do dýchacích cest můžou způsobit smrt.



Vysoce toxické látky a směsi, které můžou při styku s kůží, při vdechnutí či požití způsobit smrt.



Látky a směsi, korozivní pro kovy.

Látky a směsi způsobující těžké poleptání kůže a poškození očí.

Látky a směsi způsobující vážné poškození očí.



Látky a směsi dráždící kůži.

Látky a směsi způsobující vážné podráždění očí.

Senzibilizující látky a směsi, které můžou vyvolat alergickou kožní reakci.

Látky a směsi, které můžou způsobit podráždění dýchacích cest nebo můžou způsobit ospalost nebo závratě.

Látky a směsi nebezpečné pro ozonovou vrstvu.



Vysoce toxické a toxické látky a směsi pro vodní prostředí včetně látek a směsí s dlouhodobými účinky.

C. Příjezd k místu dopravní nehody a ustavení vozidel

1) *Příjezd na místo dopravní nehody a volba tzv. nárazníkového postavení zásahových vozidel*

- A. K místu nehody přijíždět obezřetně s ohledem na povětrnostní podmínky a nebezpečí na místě zásahu (např. mlha, náledí, nebezpečné látky).
- B. Na dálnicích a silnicích I. třídy může dojít k situaci, kdy musíme uvažovat s alternativou výjezdu a příjezdu jednotek z opačných směrů nebo o příjezdu po souběžné komunikaci. V nouzi, po dohodě a zabezpečení Policií ČR lze uvažovat s jízdou v protisměru.
- C. Po příjezdu na místo zásahu:
 - a) zprovoznit dostupná světelná výstražná zařízení na vozidlech - před vozidla je vhodné umístit **výstražné kužely** *minimálně* ve vzdálenosti 100 m na dálnici, 50 m na ostatních komunikacích. V obci může dle situace být tato vzdálenost snížena,
 - b) ustavit vhodně zásahová vozidla, vhodným řešením postavení zásahových vozidel je tzv. „nárazníkové“ postavení, kdy požární vozidla oddělují místo zásahu od okolního provozu a tím chrání zasahující osoby.

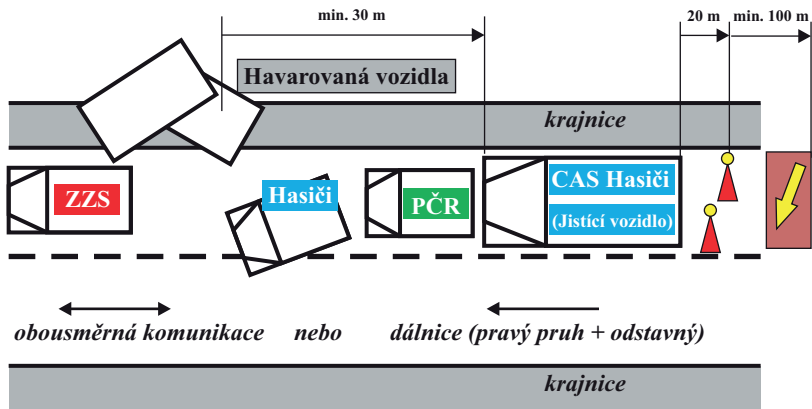
2) *Varianty provedení nárazníkového postavení*

Následně jsou znázorněny **tři základní varianty** provedení nárazníkového postavení podle typu komunikace:

- 1. Varianta 1 - běžná obousměrná komunikace, práce v jednom proudu.
- 2. Varianta 2 - dálnice nebo silnice I. třídy s dvěma jízdními pruhy v jednom směru.
- 3. Varianta 3 - dálnice nebo silnice I. třídy se třemi jízdními pruhy v jednom směru.

Každá varianta je rozpracována ve čtyřech provedeních A-D pro různé vybavení složek IZS a podle počtu a typu zásahových vozidel jednotek PO, kterými velitel zásahu na místě disponuje (RZA - rychlý zásahový automobil, CAS - cisternový automobil) na místě dopravní nehody.

Samozřejmě je optimální, aby vyznačení dopravní nehody, zejména při déletrvajících nehodách na komunikacích, provedli správci komunikací s využitím předzvěstných a výstražných mobilních vozíků. I v takovém případě je však vhodné nárazníkové postavení zachovat.

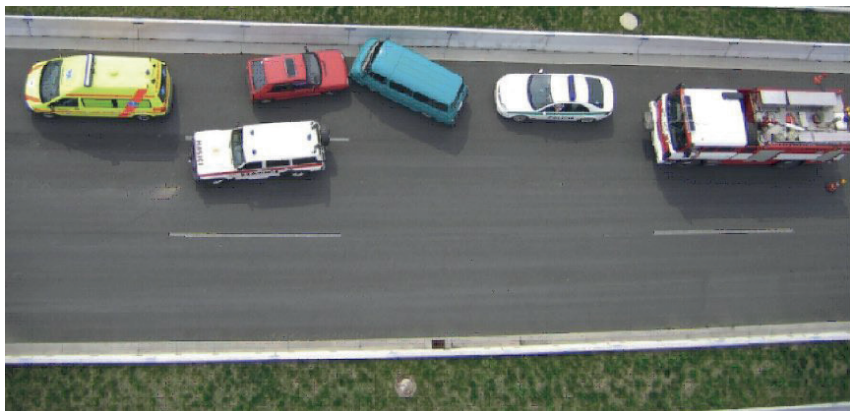


Obr. 1 Varianta 1A, při využití všech dostupných prostředků (mobilní technika složek IZS, výstražné kužely a směrové desky), kóty zobrazují min. bezpečnostní vzdálenosti

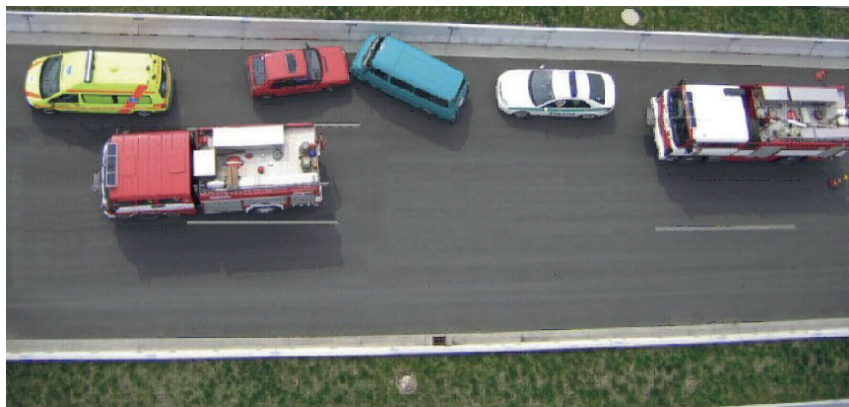
Poznámka: I mezi odstavenými zásahovými vozidly složek IZS musí být ponechán dostatečný odstup pro pohyb zasahujících a pro jejich obsluhu.

Poznámka: U jisticího vozidla se doporučuje nasměrovat kola přední nápravy tak, aby vozidlo bylo v případě nárazu posunuto mimo zasahující složky.

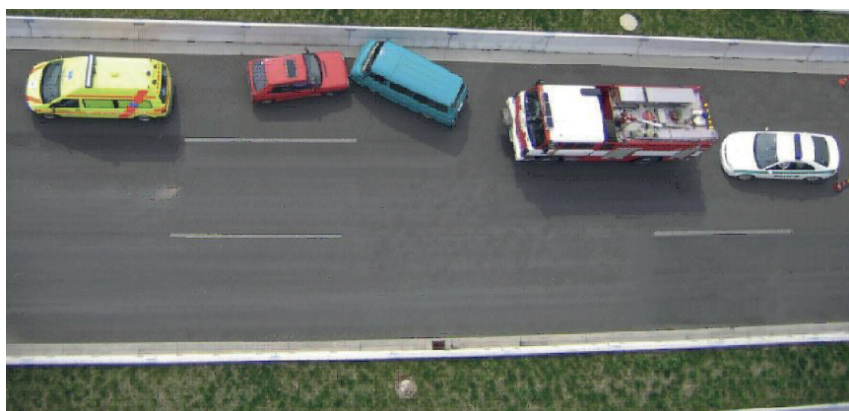
Příjezd k místu dopravní nehody a ustavení vozidel



Obr. 2 Varianta 1 B, k dispozici RZA a CAS

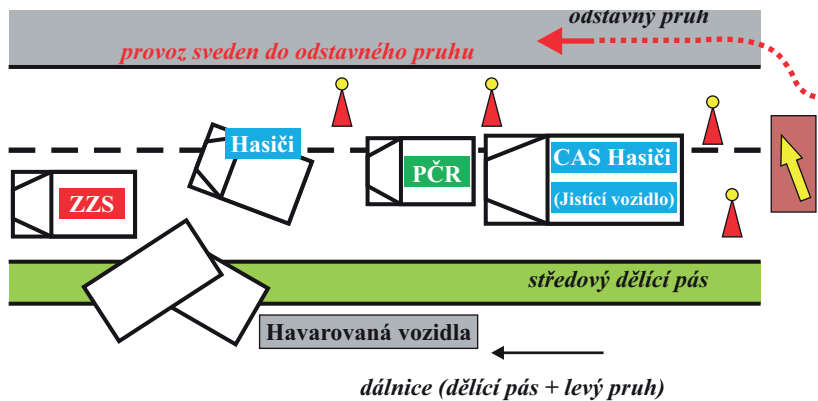


Obr. 3 Varianta 1 C, k dispozici dvě CAS

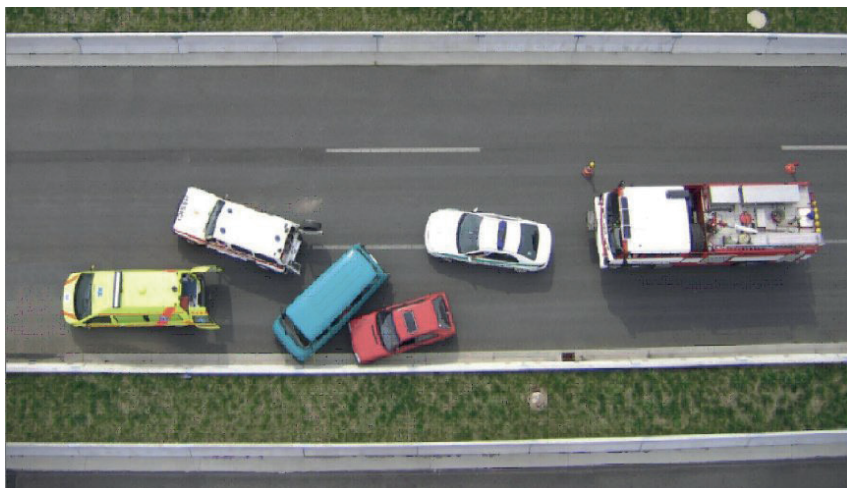


Obr. 4 Varianta 1 D, k dispozici jedna CAS

Příjezd k místu dopravní nehody a ustavení vozidel

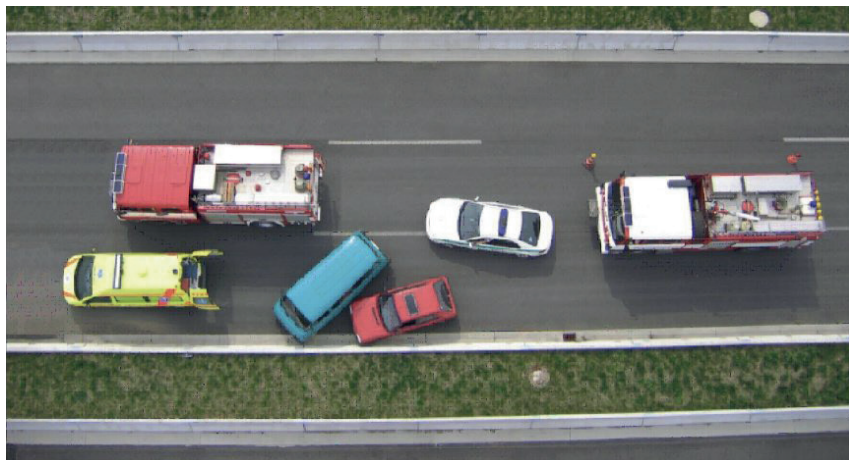


Obr. 5 Varianta 2 A, při využití všech dostupných prostředků (mobilní technika složek IZS, výstražné kužely a směrové desky) pro bezpečnost zasahujících se uzavírají oba dva jízdní pruhy, provoz veden odstavným pruhem

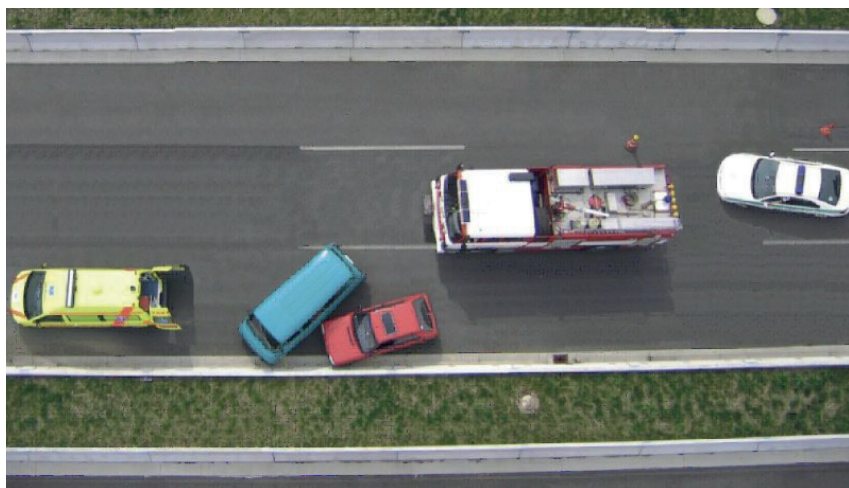


Obr. 6 Varianta 2 B, k dispozici RZA a CAS

Příjezd k místu dopravní nehody a ustavení vozidel

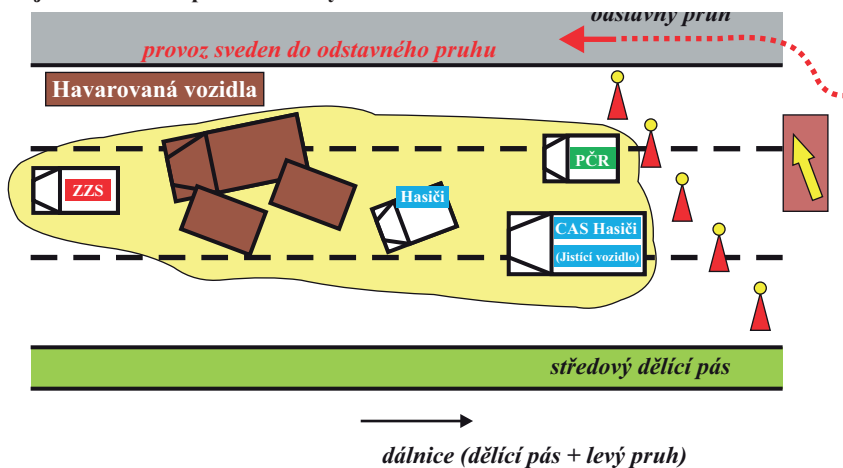


Obr. 7 Varianta 2C, k dispozici dvě CAS



Obr. 8 Varianta 2D, k dispozici jedna CAS

Příjezd k místu dopravní nehody a ustavení vozidel



Obr. 9 Varianta 3A, při využití všech dostupných prostředků (mobilní technika složek IZS, výstražné kužele a směrové desky) pro bezpečnost zasahujících se uzavírají všechny jízdní pruhy, provoz veden odstavným pruhem

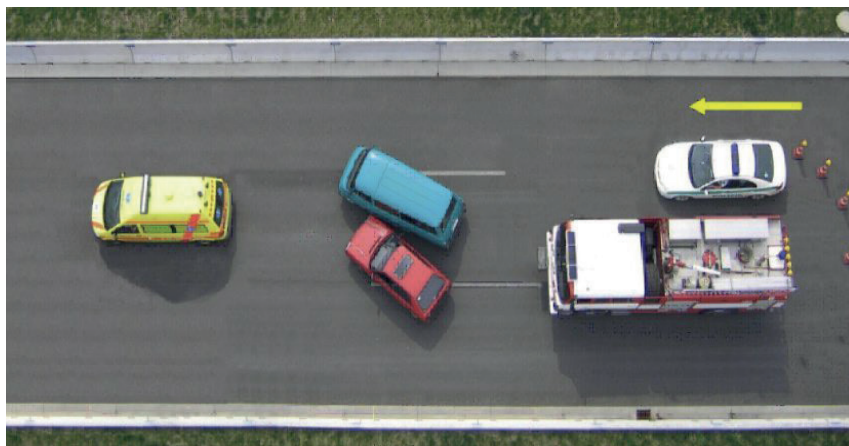


Obr. 10 Varianta 3 B, k dispozici RZA a CAS

Příjezd k místu dopravní nehody a ustavení vozidel



Obr. 11 Varianta 3C, k dispozici dvě CAS



Obr. 12 Varianta 3D, k dispozici jedna CAS

D. Základní pravidla komunikace s účastníky dopravních nehod, zejména komunikace při vyprošťování osob

Doporučuje se:

1. Rozpoznávat a kontrolovat vlastní reakce, co to se mnou dělá. „Uvědomění si“ je první fází zvládnání nástupu silných prožitků (např. soucit, hrůza, obava, pocit viny) a následně používat zklidňující techniky.
2. Ujišťovat vyprošťované o tom, že máme situaci pod kontrolou: „Uděláme všechno pro to, aby to dobře dopadlo!“, „Situaci máme pod kontrolou!“, „Začínáme Vás vyprošťovat“...


3. Informovat vyprošťované o činnosti, která bude následovat: „Musíme stříhat...“, „Teď nastane kravál, hluk, světlo ...“
4. Rozšířeně opakovat, komunikovat i s osobami, které jsou pravděpodobně ve stavu ztráty vědomí, to, že nevnímají, není jisté.
5. Rámcově sdělovat, co obvykle následuje po vyproštění: „Dostane se vám lékařská péče“, „Předáme vás doktorovi“, „Odveze vás vůz záchranky“, „Paní se o Vás postará“...
6. Počítat s možnými akutními reakcemi na stres u vyprošťovaných osob, které mohou mít škálu podob chování od absolutní strnulosti až po neklid, zmatenost, agresivitu. Pokud je navíc v krvi alkohol, je možnost vzniku nevyzpytatelných projevů chování posílněna, a to i u tzv. „nezraněných“ účastníků dopravní nehody.
7. Naslouchat promluvám vyprošťovaných, zbytečně tyto projevy netlumit a sdělovat: „To je normální reakce na událost...“, „Nezblázníte se, ujišťuji Vás“...
8. Podporovat průchod citovým projevům osob zasažených událostí jako je pláč, nářek, překotná mluva apod., protože tím pomáháme k následnému zklidnění a stabilizaci. I oční kontakt, dotek, uchopení je komunikace - nevyhýbejte se jim.
9. Poskytovat podporu, kotvit, informovat i tzv. „nezraněné“ účastníky co bude, co kdo udělá pro to, aby se mohli dostat z místa nehody, před odjezdem předat apod.
10. Ptát na další potřeby: „Potřebujete někam zavolat?“, „Máte telefon?“...

Nedoporučuje se:

1. Pracovat a mlčet.
2. Poučovat: „To jste nemohl jet opatrněji?“, „Tyhle lidi by snad ani neměli pouštět na silnici“...
3. Nevšímat si „nezraněných“.
4. Nechat se strhnout do útočných reakcí na základě emočně zabarvené situace.
5. Slibovat nereálné: „To bude dobré.“, „Všechno se jednou spraví.“ ...
6. Konejšit: „Vím, jak se teď cítíte.“, „Neplačte, nic si z toho nedělejte.“...
7. Dávat falešné naděje: „Určitě se uzdravíte.“, „Lékaři ho zachrání.“ ...
8. Křičet a zlobit se na zasaženého: „Už buďte ticho!“ „Nekřičte!“ ...
9. Být komisní či pohoršený: „Jak jste to mohl udělat?“ „Co jste to proboha dělal?“...
10. Nechat zasažené sobě samým, poodejít a nepředat je.

Schvaluji: genpor. Ing. Drahošlav Ryba
Generální ředitel HZS ČR

v.r.

 Ministerstvo vnitra GŘ HZS ČR Číslo jednací: MV-21256/ PO-IZS-2019	Katalogový soubor typové činnosti STČ - 08/IZS	List velitele zásahu složek integrovaného záchranného systému
	Typová činnost složek IZS při společném zásahu u dopravní nehody	Gestor typové činnosti: MV-generální ředitelství HZS ČR
Datum vydání/aktualizace: 1.1.2009/15.12.2020		Počet stran: 3
		Počet příloh: 0

Postup velitele zásahu složek integrovaného záchranného systému (IZS) (kontrolní list pro metodické účely)

1. Průzkum a zprovoznění výstražných signálů na vozidlech a detekčních přístrojů pro detekci nebezpečných látek.

<input type="text" value="zahájeno"/>	<input type="text"/>	<input type="text" value="splněno"/>	<input type="text"/>
---------------------------------------	----------------------	--------------------------------------	----------------------

2. Ustavení vozidel složek IZS do tzv. nárazníkového postavení. Uzavřít místo nehody.

<input type="text" value="zahájeno"/>	<input type="text"/>	<input type="text" value="splněno"/>	<input type="text"/>
---------------------------------------	----------------------	--------------------------------------	----------------------

3. Vyžádat případné posílení silami a prostředky. Upřesnit směr dojezdu na místo zásahu.

<input type="text" value="zahájeno"/>	<input type="text"/>	<input type="text" value="splněno"/>	<input type="text"/>
---------------------------------------	----------------------	--------------------------------------	----------------------

4. Navázat kontakt se zachraňovanými osobami a zjistit jejich zdravotní stav.

<input type="text" value="zahájeno"/>	<input type="text"/>	<input type="text" value="splněno"/>	<input type="text"/>
---------------------------------------	----------------------	--------------------------------------	----------------------

5. Zjistit, zda se nejedná o dopravní nehodu s nebezpečnou látkou.

<input type="text" value="zahájeno"/>	<input type="text"/>	<input type="text" value="splněno"/>	<input type="text"/>
---------------------------------------	----------------------	--------------------------------------	----------------------

6. Vyhledat osoby i mimo vozidlo a organizovat prohlídku terénu, vodních ploch z hlediska možnosti šíření unikajících látek a dalších nebezpečí.

<input type="text" value="zahájeno"/>	<input type="text"/>	<input type="text" value="splněno"/>	<input type="text"/>
---------------------------------------	----------------------	--------------------------------------	----------------------

7. Identifikovat nebezpečné látky (jde-li o dopravní nehodu s nebezpečnou látkou).

<input type="text" value="zahájeno"/>	<input type="text"/>	<input type="text" value="splněno"/>	<input type="text"/>
---------------------------------------	----------------------	--------------------------------------	----------------------



8. První pomoc zraněným osobám.

<input type="text" value="zahájeno"/>	<input type="text"/>	<input type="text" value="splněno"/>	<input type="text"/>
---------------------------------------	----------------------	--------------------------------------	----------------------

9. Stanovit další priority jednotlivých záchranných prací (hašení případných požárů, zamezení úniků nebezpečných látek apod.).

<input type="text" value="zahájeno"/>	<input type="text"/>	<input type="text" value="splněno"/>	<input type="text"/>
---------------------------------------	----------------------	--------------------------------------	----------------------

10. Provést opatření k bezpečnému vyproštění osob, např. odpojení akumulátorů včetně vyzkratování odpojených kabelů od akumulátorů (případně jejich ukostření), zamezení úniků provozních kapalin, zamezení koncentrace výbušných par a plynů (ventilátor) apod.

<input type="text" value="zahájeno"/>	<input type="text"/>	<input type="text" value="splněno"/>	<input type="text"/>
---------------------------------------	----------------------	--------------------------------------	----------------------

11. Organizovat vyproštění osob z vozidel (stříhání, roztahování, blokace airbagů atd.), popř. poskytnutí první pomoci ve vozidle a použití fixačních prostředků (např. krční límec, dlaha).

<input type="text" value="zahájeno"/>	<input type="text"/>	<input type="text" value="splněno"/>	<input type="text"/>
---------------------------------------	----------------------	--------------------------------------	----------------------

12. Součinnost se ZZS při transportu zraněných osob k zajištění ošetření. Vymezení a zajistit místo pro případné přistání vrtulníku (provizorní heliport).

<input type="text" value="zahájeno"/>	<input type="text"/>	<input type="text" value="splněno"/>	<input type="text"/>
---------------------------------------	----------------------	--------------------------------------	----------------------

13. Stanovit dopravní režim na místě zásahu.

<input type="text" value="zahájeno"/>	<input type="text"/>	<input type="text" value="splněno"/>	<input type="text"/>
---------------------------------------	----------------------	--------------------------------------	----------------------

14. Zajistit posttraumatickou pomoc.

<input type="text" value="zahájeno"/>	<input type="text"/>	<input type="text" value="splněno"/>	<input type="text"/>
---------------------------------------	----------------------	--------------------------------------	----------------------

15. Umožnit vyšetření nehody PČR.

<input type="text" value="zahájeno"/>	<input type="text"/>	<input type="text" value="splněno"/>	<input type="text"/>
---------------------------------------	----------------------	--------------------------------------	----------------------

16. Spolupracovat při odstranění překážek na komunikaci a zprůjezdnění komunikace v dohodě s majitelem vozidla, správcem komunikace nebo PČR.

<input type="text" value="zahájeno"/>	<input type="text"/>	<input type="text" value="splněno"/>	<input type="text"/>
---------------------------------------	----------------------	--------------------------------------	----------------------

17. Zakrýt ostatky obětí, stanovit prostor pro jejich umístění a identifikaci.

<input type="text" value="zahájeno"/>	<input type="text"/>	<input type="text" value="splněno"/>	<input type="text"/>
---------------------------------------	----------------------	--------------------------------------	----------------------

18. Přivolat správce komunikace v případě poškození vozovky a dopravních označení a zařízení, který v dohodě s PČR rozhodne o omezení provozu nebo jiných opatření.

zahájeno

splněno

19. Organizovat opatření vztahující se k nákladům nepojízdných vozidel (ve spolupráci s KOPIS, řidičem vozidla, majitelem nákladů, orgány veřejné správy, vůči převáženým zvířatům, k dočasné ostraze zvláště cenných nákladů (jen výjimečně)).

zahájeno


splněno

20. V případě poškození životního prostředí konzultovat s orgány ochrany životního prostředí typ asanace, v případě neodkladnosti prostřednictvím KOPIS přímo povolat příslušnou věcnou pomoc.

zahájeno

splněno

Schvaluji: genpor. Ing. Drahoslav Ryba
Generální ředitel HZS ČR
v.r.

	Katalogový soubor typové činnosti STČ - 08/IZS	List Policie ČR
	Typová činnost složek IZS při společném zásahu u dopravní nehody	Gestor typové činnosti: ŘSDP Policejního prezidia České republiky
Policie České republiky Číslo jednací: PPR-35679/ ČJ-2020-990440	Datum vydání/aktualizace: 1.1.2009/15.12.2020	Počet stran: 3
		Počet příloh: 0

Úkoly a činnost Policie České republiky

1. Úkoly a postup Policie ČR při dopravní nehodě

a) Příslušníci Policie ČR (PČR):

- spolupracují se zdravotnickou záchrannou službou (dále jen „ZZS“) a jednotkami požární ochrany (dále jen „JPO“) při provádění záchranných a likvidačních prací, přičemž zejména;
- regulují dopravu a k tomu:
 - v případě potřeby využívají oprávnění zastavit vozidla nebo úplného zastavení dopravy všech, nebo vybrané skupiny vozidel,
 - zajišťují podle pokynů velitele zásahu nebo sami provádí vhodné označení dopravní nehody včetně využití světelných výstražných zařízení vlastních vozidel,
 - vytváří podmínky - uvolněním komunikace - pro příjezd a odjezd vozidel ZZS, případně i dalších složek IZS,
 - podílí se na organizaci postavení vozidel složek IZS u dopravní nehody;
- podílí se, v případě potřeby, na poskytnutí první pomoci zraněným osobám;
- udržují spojení s dozorcí službou nebo operačními středisky Policie ČR a plní úkoly hlášené služby. Vzájemně si na místě zásahu vyměňují informace o situaci s velitelem zásahu (prostřednictvím svého velitele), správci komunikací a se složkami IZS včetně údajů o disponibilních silách a prostředcích;
- plní i další úkoly podle pokynů velitele zásahu.

b) Policisté služby dopravní policie v roli orgánu pověřeného dohledem nad bezpečností a plynulostí silničního provozu vždy při dopravní nehodě (sami nebo souběžně s činnostmi složek IZS):

- dokumentují méně závažné dopravní nehody, při využití oprávnění příslušníků PČR, shromažďují podklady a důkazní prostředky o zavinění dopravní nehody pro příslušný správní orgán a v rámci toho:
 - zjišťují a oznamují příslušnému správnímu orgánu přestupky proti bezpečnosti a plynulosti provozu na pozemních komunikacích a ostatní

přestupky na úseku dopravy a přestupky na úseku silničního hospodářství a provádí nezbytná šetření ke zjištění osoby podezřelé ze spáchání přestupku a k zajištění důkazních prostředků nezbytných pro pozdější dokazování před správním orgánem, případně sami rozhodují v příkazním řízení o některých zjištěných přestupcích;

- zjišťují a průběžně předávají dopravní informace o aktuální situaci na komunikacích prostřednictvím policejních informačních systémů (Dispečer-Maják 158, CDI) nebo přímo telefonicky do Národního dopravního informačního a řídicího centra;
- zjistí-li skutečnosti nasvědčující možnosti spáchání trestného činu, provádí neodkladné úkony k zajištění důkazů a stop, případně k tomu přivolají specialisty z jiných služeb PČR;
- činí opatření k obnovení plynulosti silničního provozu, zejména:
 - využívají oprávnění prohlásit některá havarovaná vozidla za překážku silničního provozu a nařizují správci komunikace jejich odstranění nebo odtahování,
 - rozhodují o provedení případných přechodných úprav silničního provozu, zejména objížděk, není-li možné hned obnovit provoz v plném rozsahu po běžné trase,
 - vyžadují od správce komunikace vyznačení přechodných úprav silničního provozu.

2. Úkoly a postupy PČR při dopravní nehodě se zvláště závažnými důsledky nebo s velkým stupněm nebezpečí

Policisté plní při závažné dopravní nehodě všechny úkoly uvedené v bodech 1a) a 1b) jako při méně závažné dopravní nehodě a dále sami nebo obvykle s přivolaným věcně a místně příslušným policejním orgánem SKPV nebo jiným specialistou z PČR:

- zajišťují bezpečnost a veřejný pořádek na místě zásahu, případně provádí jeho uzávěru;
- poskytují výpomoc při značení členění zásahu (pásky), zejména vyznačení nebezpečné a vnější zóny;
- realizují režimová opatření na vstupech a výstupech do/z vnější zóny;
- evidují zasažené osoby, pokud opouštějí místo zásahu;
- plní speciální úkoly podle typových činností složek IZS, které jim uloží velitel zásahu (evidence dekontaminovaných, evidence zraněných při jejich třídění, apod.);
- zúčastňují se identifikace těžce zraněných nebo mrtvých osob;
- povolají na žádost velitele zásahu vrtulník PČR k:
 - vzdušnému průzkumu, řízení zásahu a dokumentování MU s využitím přenosu obrazu do štábu velitele zásahu k operativnímu rozhodování o nasazení sil a prostředků IZS,
 - přepravě osob (odborníků) a speciálních prostředků na místo dopravní nehody;



- dohlíží na přistávací plochu vrtulníků;
- zajišťují dohled nad vyznačeným prostorem pro ukládání zemřelých;
- zajišťují spojení mezi velitelem zásahu a orgány činnými v trestním řízení, které provádí vyšetřování za účelem objasnění příčiny, zjištění míry a prokázání zavinění konkrétních osob, nebo zjištění a usvědčení pachatele, jedná-li se o podezření ze spáchání trestného činu;
- vyžadují od správců komunikace realizaci přechodných úprav silničního provozu (např. mobilní značení předzvěstnými a výstražnými vozíky SSÚD).


3. Síly a prostředky pro plnění úkolů PČR při dopravních nehodách

Uvedené úkoly plní zejména policisté územních odborů vnější služby krajských ředitelství PČR, přičemž k vyšetřování závažných dopravních nehod jsou obvykle povolány i výjezdové skupiny silničního dohledu organizované při územních odborech krajských ředitelství PČR. Na dálnicích uvedené úkoly plní převážně policisté dálničních oddělení PČR (dále jen „DO PČR“) a na rychlostních silnicích policisté DO PČR (tam, kde jsou zřízena). K zabezpečení úkolů při zvláště závažných dopravních nehodách organizují integrovaná operační střediska PČR povolání a nasazení sil a prostředků nebo věcně a místně příslušného policejního orgánu SKPV nebo jiných specialistů z PČR.

Všechny uvedené útvary nebo organizační články vysílají k plnění úkolů hlídky na motocyklech nebo v osobních automobilech.

Vrtulníky letecké služby PČR jsou využívány při dopravních nehodách pro přepravu hasičských záchranářů s lehkou soupravou pro vyprošťování nebo pro monitorování dopravní situace.

Schvaluji: genmjr. Mgr. Jan Švejdar
policejní prezident
v.l.

	Katalogový soubor typové činnosti STČ - 08/IZS	List jednotek požární ochrany
	Typová činnost složek IZS při společném zásahu u dopravní nehody	Gestor typové činnosti: MV-generální ředitelství HZS ČR
Ministerstvo vnitra GŘ HZS ČR Číslo jednací: MV-21256/ PO-IZS-2019	Datum vydání/aktualizace: 1.1.2009/15.12.2020	Počet stran: 2
Počet příloh: 0		

Úkoly a činnosti sil a prostředků jednotek požární ochrany

1. JPO řídí na místě zásahu záchranné a likvidační práce, přitom zejména:

- a) organizují průzkum;
- b) organizují místo zásahu;
- c) zjišťují přítomnost nebezpečných látek;
- d) organizují výměnu informací o situaci na místě zásahu :
 - Policií ČR (dále jen „PČR“),
 - poskytovatelem zdravotnické záchranné služby (dále jen „ZZS“),
 - silami a prostředky (technikou) správce komunikace;
- e) předávají informace o situaci a vývoji na místě operačním střediskům;
- f) povolávají na místo dopravní nehody orgány veřejné správy a vyžadují od nich rozhodnutí o způsobu provedení nebo výjimečně dohled nad provedením vlastními silami, např.:
 - opatření vůči převáženým zvířatům nebo masným výrobkům - veterinární správa,
 - opatření související s ochranou vodních toků (např. vytažení automobilů ze dna) a zdrojům - vodoprávní úřady a správci toků,
 - opatření související s ochranou životního prostředí (např. odtěžení kontaminované zeminy) - referáty životního prostředí obce s rozšířenou působností a odbory životního prostředí krajů.

2. JPO provádí potřebné záchranné a likvidační práce, které jsou úkolem JPO u dopravních nehod, podle konkrétní situace zejména:

- a) do příjezdu PČR usměrňují dopravu;
- b) provádí hašení požárů;
- c) provádí vyproštění osob z havarovaných vozidel;
- d) poskytují první pomoc zraněným osobám, pokud na místě není ZZS;


- e) spolupracují se ZZS, včetně případného provedení prvotního laického třídění zraněných osob metodou START (viz STČ 09/IZS Zásah složek IZS u mimořádné události s velkým počtem zraněných osob);
- f) podílí se na zabezpečení místa zásahu (osvětlení, týlový kontejner apod.);
- g) zajišťují týlovou pomoc dlouhodobě zasahujícím složkám IZS; případně přistavení autobusu pro odpočinek dlouhodobě zasahujících záchranářů a pro tepelnou ochranu postižených osob;
- h) organizují zásah na nebezpečné látky;
- i) vyžadují od správce komunikace nebo poskytovatelů věcné pomoci přemístění, popř. odtažení havarovaných vozidel mimo jízdní pruhy nebo tuto činnost provádí vlastními prostředky;
- j) provádí potřebné neodkladné likvidační práce na místě zásahu, zejména odklizení trosk, zásyp a neutralizace uniklých látek apod.;
- k) zajišťují opatření vůči zraněným nebo stresovaným zvířatům;
- l) zajišťují v součinnosti se ZZS nebo přímo poskytují první psychickou pomoc (viz STČ 12/IZS Při poskytování psychosociální pomoci);
- m) podílí se na odstraňování následků dopravních nehod na pozemních komunikacích (viz metodický list Bojového řádu JPO, č. 4/D).

3. Síly a prostředky JPO

Plní veškeré uvedené úkoly u dopravních nehod podle plošného pokrytí území kraje jednotkami požární ochrany, přičemž v rámci plošného pokrytí jsou některé jednotky předurčeny pro zásahy na dálnicích a rychlostních komunikacích (viz STČ 10/IZS Při nebezpečné poruše plynulosti provozu na dálnici), které mohou být doplněné o následující speciální síly a prostředky:

- a) skupina lezců působící u Letecké služby PČR schopná přepravit vrtulníkem lehkou vyprošťovací soupravu;
- b) speciální zásahová technika s „rozšířenou“ hydraulickou vyprošťovací soupravou, zejména technické kontejnery, jeřáby, vyprošťovací automobily apod.;
- c) opěrné body na havárie s nebezpečnými látkami;
- d) zařízení pro vysokotlaké řezání vodou a abrazivem (např. řezání otvorů do cisterny).

Schvaluji: genpor. Ing. Drahoslav Ryba
 Generální ředitel HZS ČR
 v.r.

	Katalogový soubor typové činnosti STČ - 08/IZS	List poskytovatele zdravotnické záchranné služby
	Typová činnost složek IZS při společném zásahu u dopravní nehody	Zpracovatel listu: Ministerstvo zdravotnictví České republiky
Zdravotnická záchranná služba Číslo jednací: MZDR 7165/2019-5/OKP	Datum vydání/aktualizace: 1.1.2009/15.12.2020	Počet stran: 2 Počet příloh: 0

Úkoly a činnosti poskytovatele zdravotnické záchranné služby při dopravní nehodě

Základním úkolem poskytovatele zdravotnické záchranné služby (dále jen „ZZS“) při dopravní nehodě je poskytnout všem zasaženým osobám přednemocniční neodkladnou péči a transportovat je k cílovému poskytovateli akutní lůžkové péče.

Poznámka: V případě dopravní nehody s velkým počtem zraněných se postupuje podle STČ 09/IZS.

1. Pokud se výjezdová skupina ZZS dostaví na místo dopravní nehody jako první složka integrovaného záchranného systému (dále jen „IZS“), potom je postup vedoucího výjezdové skupiny následující:
 - a) **posoudí rizika** pro zasahující zdravotnické pracovníky na základě svých zkušeností (nebo s využitím různých pomůcek - viz úvodní list velitele zásahu); v případě potřeby ochrany posádky před účinky mimořádné události nebo při potřebě technického zásahu (vyprošťování apod.) přitom neprodleně vyžaduje cestou zdravotnického operačního střediska ZZS (dále jen „ZOS“) pomoc od jiných složek IZS, zejména jednotek požární ochrany;
 - b) **rozhodne o zastavení** vozidla se zapnutými světelnými signály tak, aby bylo minimalizováno ohrožení členů výjezdové skupiny, případně zajistí umístění výstražného trojúhelníku;
 - c) **upřesní tísňovou výzvu pro ZOS ZZS z pohledu rozsahu, typu a závažnosti zdravotnických následků** (vyžádá si aktivaci sil a prostředků podle traumatologického plánu ZZS odpovídajícího stupně);
 - d) **zahájí záchranné práce** - třídění zraněných a poskytování přednemocniční neodkladné péče v rozsahu podle podmínek a okolností na místě zásahu;
 - e) **zahájí transport pacientů** k cílovému poskytovateli akutní lůžkové péče, nebo **konstatuje u zraněné osoby smrt**, přičemž pokud to okolnosti dovolí, může provést i výkony spojené s ohledáním těla zemřelého a vyplněním Listu o prohlídce zemřelého;
 - f) **vyžádá si cestou ZOS ZZS** na místo události předurčené pracovníky vyškolené v poskytování první psychické pomoci zasaženým osobám;
 - g) **vyžaduje** v případě potřeby od ZOS ZZS povolání letecké výjezdové skupiny;



- h) **zajišťuje cestou ZOS ZZS podle potřeby nebo na vyžádání součinnost se složkami IZS prostřednictvím KOPIS.**

2. Pokud se výjezdová skupina ZZS dostaví na místo dopravní nehody, kde:

- již zasahuje jednotka požární ochrany;
- jednotka požární ochrany přijíždí současně nebo bezprostředně poté a její velitel se ujímá velení zásahu IZS;
- velitel jednotky požární ochrany převezme velení v průběhu zásahu, plní vedoucí výjezdové skupiny popř. vedoucí zdravotnické složky úkoly podle bodu 1c) až g), přičemž platí, že úkoly 1a) a 1 b) organizuje velitel zásahu, který je oprávněn svými pokyny stanovit podmínky provedení dalších činností a úkolů ZZS, např. používání ochranných prostředků.

V případech, že jsou prováděny úkony vyprošťování osob, zdravotničtí pracovníci se souhlasem velitele zásahu (pokud není ohrožena jejich bezpečnost nebo nebrání v práci hasičům) provádí v rámci možností (např. oknem vozu) některé úkony přednemocniční neodkladné péče, zejména zástavu krvácení, zajištění vitálních funkcí a tlášení bolesti.

Předem vyškolení zdravotničtí pracovníci v součinnosti s hasiči poskytují v případě potřeby první psychickou pomoc účastníkům nehody, pozůstalým apod. v souladu s STČ 12/IZS Při poskytování psychosociální pomoci.

3. Síly a prostředky ZZS:


- a) ZOS ZZS;
- b) Výjezdové skupiny:
 - (i) výjezdová skupina rychlé lékařské pomoci (RLP),
 - (ii) výjezdová skupina rychlé zdravotnické pomoci (RZP),
 - (iii) letecká výjezdová skupina (LZS),
 - (iv) výjezdová skupina rychlé lékařské pomoci v setkávacím systému (RV),
 - (v) speciální prostředky předurčené pro řešení mimořádných událostí;
- c) a dále na vyžádání:
 - (vi) síly a prostředky poskytovatelů přepravy pacientů neodkladné péče,
 - (vii) vozidla pro převoz zemřelých,
 - (viii) smluvní poskytovatelé zdravotnické dopravní služby.

Osobní ochranné prostředky

Výjezdové skupiny obvykle používají ke své činnosti:

- a) pracovní oděv;
- b) ochranné rukavice;
- c) ochranné roušky, respirátor s úrovní ochrany FFP2;
- d) ochranné brýle;
- e) jednorázový ochranný oděv s kapucí;
- f) pracovní obuv.

Schvalují: prof. MUDr. Aleksi Šedo, DrSc.
náměstek ministra zdravotnictví

 ŘEDITELSTVÍ SILNIC A DÁLNIC ČR	Katalogový soubor typové činnosti STČ - 08/IZS	List správce komunikace
	Typová činnost složek IZS při společném zásahu u dopravní nehody	Zpracovatel listu: Ředitelství silnic a dálnic ČR
Ředitelství silnic a dálnic ČR Číslo jednací: 22355/10400-2020	Datum vydání/aktualizace: 1.1.2009/15.12.2020	Počet stran: 2
Datum vydání/aktualizace: 1.1.2009/15.12.2020		Počet příloh: 0

1. Postavení a obecné úkoly správce komunikace při a po dopravní nehodě

Správce komunikace plní trvale úkoly stanovené jeho zřizovatelem (Ministerstvo dopravy, kraj, obec) zejména na základě zákonů o pozemních komunikacích, zákona o silničním provozu a jejich prováděcích vyhlášek. Běžné úkoly a činnosti správce komunikace při dopravní nehodě jsou spojené s označením dopravní nehody, následnými opravami a obnovením sjízdnosti komunikace.

Na základě zákona o bezpečnosti a plynulosti silničního provozu při jakémkoliv poruše bezpečnosti a plynulosti silničního provozu, zejména při dopravní nehodě, se správce komunikace řídí a svou běžnou činnost přizpůsobuje podle pokynů Ředitelství služby dopravní policie Policejního prezidia ČR a místně příslušných dopravních inspektorátů Policie ČR různých stupňů a dalších oprávněných orgánů a příslušníků služby dopravní policie PČR (dále jen „oprávněné orgány PČR“). To platí v plné míře i pro právnické osoby, které si správce komunikace sjedná (smluvně zabezpečí) k plnění svých úkolů, nebo které sjedná přímo zřizovatel k plnění úkolů správce komunikace.

2. Činnosti a úkoly správce komunikace při dopravní nehodě

- označuje podle konkrétní situace a pokynů orgánů PČR nebo velitele zásahu složek IZS postupně v rámci svých možností přechodným dopravním značením (přenosné nebo mobilní značky) dopravní nehody;
- spolupracuje při stanovení, označení odklonových tras a komunikuje na pokyn PČR se správcem komunikace odklonové trasy k zajišťování a udržování sjízdnosti;
- povolává na žádost oprávněných orgánů PČR nebo velitele zásahu složek IZS své smluvní partnery pro odtažení vozidel a likvidaci následků havárie.


3. Činnosti a úkoly správce komunikace a jeho zřizovatele po dopravní nehodě a související spolupráce s HZS ČR

- Správce komunikace provádí a odpovídá za provedení části likvidačních prací a všech asanačních prací po dopravní nehodě potřebných pro zprovoznění komunikace, zejména za vyčištění vozovky od uniklých provozních kapalin a opravu poškozených částí vozovky a jejího příslušenství, případně označení trvalějšího omezení nebo nebezpečí; přitom platí, že:



- správce komunikace je v pozici poškozeného a je oprávněn vymáhat vzniklé náklady (škody) po původci dopravní nehody. Správci komunikace je vzniklá škoda hrazena provozovatelem vozidla, resp. příslušnou pojišťovnou ze zákonného pojištění odpovědnosti provozovatele vozidla nebo havarijního či jiného obdobného pojištění. V případě, že původce dopravní nehody nemá uzavřeno zákonné pojištění odpovědnosti, je tato škoda správci komunikace uhrazena prostřednictvím České kanceláře pojistitelů zřízené podle zákona č. 168/1999 Sb., o pojištění odpovědnosti za škodu způsobenou provozem vozidla a o změně některých souvisejících zákonů (zákon o pojištění odpovědnosti z provozu vozidla), ve znění pozdější předpisů,
 - údaje potřebné pro využití informačního systému může správce komunikace vyžádat od velitele zásahu složek, který vždy uvádí do Zprávy o zásahu registrační (státní poznávací) značky zúčastněných vozidel, místo a čas škodné události,
 - pokud práce provádí zřizovatelem smluvně zajištěná firma, je vymáhání škody úkolem zřizovatele.
- b) Síly a prostředky HZS krajů obvykle provedou některé likvidační a obnovovací práce hned po zásahu (zejména zásypy kapalin sorbety, úklid případně opláchnutí vozovky apod.) a nežádají za tyto práce od správce komunikace náhradu za předpokladu, že správce komunikace na základě dohody s HZS kraje:
- dohodnutým způsobem (nejlépe následně fyzicky) nahrazuje HZS kraje použité sorbenty,
 - zajistí úhrady za skládku nebezpečných odpadů, použité sorbenty uklízí ŘSD,
 - nebo jsou náhrady řešeny jiným způsobem (sanační společnosti).

Schvaluji: Ing. Radek Mátl
 Generální ředitel
 ŘSD ČR

 Ministerstvo vnitra GŘ HZS ČR Číslo jednací: MV-21256/ PO-IZS-2019	Katalogový soubor typové činnosti STČ - 08/IZS		Přehled vybraných předpisů, literatury a zkratek
	Typová činnost složek IZS při společném zásahu u dopravní nehody		Gestor typové činnosti: MV-generální ředitelství HZS ČR
Datum vydání/aktualizace: 1.1.2009/15.12.2020		Počet stran: 4	Počet příloh: 0

Přehled vybraných právních předpisů, interních předpisů, literatury a často používaných zkratek

1. Zákon č. 239/2000 Sb., o integrovaném záchranném systému a o změně některých zákonů, ve znění pozdějších předpisů.
2. Vyhláška č. 328/2001 Sb., o některých podrobnostech zabezpečení integrovaného záchranného systému, ve znění vyhlášky č. 429/2003 Sb.
3. Zákon č. 12/1997 Sb., o bezpečnosti a plynulosti provozu na pozemních komunikacích, ve znění pozdějších předpisů.
4. Zákon č. 13/1997 Sb., o pozemních komunikacích, ve znění pozdějších předpisů.
5. Vyhláška č. 104/1997 Sb., kterou se provádí zákon o pozemních komunikacích, ve znění pozdějších předpisů.
6. Zákon č. 361/2000 Sb., o provozu na pozemních komunikacích a o změnách některých zákonů (zákon o silničním provozu), ve znění pozdějších předpisů.
7. Vyhláška č. 294/2015 Sb., kterou se provádějí pravidla provozu na pozemních komunikacích, ve znění vyhlášky č. 84/2016 Sb.
8. Vyhláška č. 3/2007 Sb., o celostátním dopravním informačním systému.
9. Zákon č. 273/2008 Sb., o Policii České republiky, ve znění pozdějších předpisů.
10. Zákon č. 374/2011 Sb., o zdravotnické záchranné službě, ve znění pozdějších předpisů.
11. Vyhláška č. 240/2012 Sb., kterou se provádí zákon o zdravotnické záchranné službě.
12. Vyhláška č. 98/2012 Sb., o zdravotnické dokumentaci, ve znění pozdějších předpisů.
13. Vyhláška č. 92/2012 Sb., o požadavcích na minimální technické a věcné vybavení zdravotnických zařízení a kontaktních pracovišť domácí péče, ve znění vyhl. č. 284/2017 Sb.
14. Vyhláška č. 99/2012 Sb., o požadavcích na minimální personální zabezpečení zdravotních služeb, ve znění pozdějších předpisů.
15. Vyhláška č. 296/2012 Sb., o požadavcích na vybavení poskytovatele zdravotnické dopravní služby, poskytovatele zdravotnické záchranné služby a poskytovatele přepravy pacientů neodkladné péče dopravními prostředky a o požadavcích na tyto dopravní prostředky.



16. Vyhláška č. 297/2012 Sb., o náležitostech Listu o prohlídce zemřelého, způsobu jeho vyplňování a předávání místům určení, a o náležitostech hlášení ukončení těhotenství porodem mrtvého dítěte, o úmrtí dítěte a hlášení o úmrtí matky (vyhláška o Listu o prohlídce zemřelého), ve znění vyhlášky 364/2015 Sb.
17. Zákon č. 133/1985 Sb., o požární ochraně, ve znění pozdějších předpisů.
18. Vyhláška č. 247/2001 Sb., o organizaci a činnosti jednotek požární ochrany, ve znění pozdějších předpisů.
19. Zákon č. 168/1999 Sb., o pojištění odpovědnosti za újmu způsobenou provozem vozidla a o změně některých souvisejících zákonů (zákon o pojištění odpovědnosti z provozu vozidla), ve znění pozdější předpisů.
20. Zákon č. 256/2001 Sb., o pohřebnictví a o změně některých zákonů, ve znění pozdějších předpisů.
21. Evropská dohoda o mezinárodní silniční přepravě nebezpečných věcí platná k 1. lednu 2019 (ADR).
22. Nařízení EP a Rady (ES) č. 1272/2008 o klasifikaci, označování a balení látek a směsí.

Interní předpisy

23. Nařízení Ministerstva vnitra č. 56/2011 k zajištění plnění úkolů v oblasti bezpečnosti a ochrany zdraví při výkonu služby a při práci.
24. Závazný pokyn policejního prezidenta č. 160/2009, kterým se upravuje postup na úseku bezpečnosti a plynulosti silničního provozu.
25. Závazný pokyn policejního prezidenta č. 109/2009, o operačních střediscích.
26. Závazný pokyn policejního prezidenta č. 58/2010, o dopravním zpravodajství.
27. Závazný pokyn policejního prezidenta č. 84/2007, kterým se mění Závazný pokyn policejního prezidenta č. 136/2006, kterým se upravuje postup při hlášení událostí a provozování informačního systému „Událost“, ve znění Závazného pokynu policejního prezidenta č. 199/2006.
28. Závazný pokyn policejního prezidenta č. 19/2005, kterým se upravuje provozování integračního komunikačního a řídicího systému „DISPEČER-MAJÁK 158“.
29. Pokyn generálního ředitele HZS ČR č. 41/2017, kterým se vydává Bojový řád jednotek požární ochrany.
30. Bojový řád jednotek požární ochrany - taktické postupy zásahu - Metodické listy č. 1-6 D (Dopravní nehoda na pozemních komunikacích obecně, Vyprošťování u dopravních nehod, Dopravní nehody s velkým počtem zraněných osob, Odstraňování následků dopravních nehod na pozemních komunikacích, Automobily s palivem CNG, LPG, Automobily s hybridním pohonem).
31. Bojový řád jednotek požární ochrany - taktické postupy zásahu - Metodický list č. 10 N - Nebezpečí na pozemních komunikacích.
32. Bojový řád jednotek požární ochrany - taktické postupy zásahu - Metodický list č. 14 O - Usměrnování provozu na pozemních komunikacích.

33. Pokyn generálního ředitele HZS ČR a náměstka ministra vnitra č. 15/2006, kterým se stanoví postup jednotek PO při provádění likvidačních a obnovovacích (asanačních) prací a postup HZS ČR při vypořádání nákladů nebo požadovaných náhrad za poskytnutí věcné nebo osobní pomoci, za provedené likvidační a obnovovací (asanační) práce a za vzniklé škody, ve znění Pokynu GR HZS ČR č. 41/2010.
34. Technické podmínky Ministerstva dopravy TP 66 Zásady pro označování pracovních míst na pozemních komunikacích.
35. Příkaz ředitele provozního úseku ŘSD ČR č. 4/2017 Označování pracovních míst na dálnicích, včetně příloh č. 1 a 2 a jejich doplňků.
36. Směrnice generálního ředitele ŘSD ČR č. 4/2007 Pravidla bezpečnosti práce na dálnicích a silnicích.

Literatura

37. Koncepty odborné přípravy jednotek požární ochrany:
 - Koncept 4-2-01-Dopravní nehody - Konstrukce vozidel,
 - Koncept 4-2-02-Dopravní nehody - Pracovní postupy při vyprošťování,
 - Koncept 4-2-03-Dopravní nehody - Speciální technické prostředky pro vyprošťování,
 - Koncept 4-2-04-Dopravní nehody - Taktika zásahu při dopravních nehodách,
 - Koncept 4-2-05-Dopravní nehody - Zásah u vozidel s alternativními pohony (LPG, CNG, LNG, Bio DME, Hybrid, Fuel Cell, H₂).
38. Příručka ŘSD ČR - Označování pracovních míst na dálnicích I a II díl.
39. ČSN 73 6100 - NAVRHOVÁNÍ A PROVÁDĚNÍ STAVEB - silniční komunikace - Názvosloví silničních komunikací.

Přehled často používaných souvisejících zkratk

ADR - Evropská dohoda o mezinárodní silniční přepravě nebezpečných věcí.

CLP - Nařízení EP a Rady (ES) č. 1272/2008 o klasifikaci, označování a balení látek a směsí.

DI PČR - dopravní inspektorát Policie ČR.

DN - dopravní nehoda.

DO PČR - dálniční oddělení policie.

HZS kraje - Hasičský záchranný sbor kraje.

IOS KŘ PČR - integrované operační středisko místně příslušného krajského ředitelství PČR.

IZS - integrovaný záchranný systém.

JPO - jednotka požární ochrany (jednotka HZS kraje, HZS podniku nebo SDH obce).

JSDI - jednotný systém dopravních informací.

KOPIS - operační a informační středisko HZS kraje, které je současně OPIS IZS.

LZS - letecká výjezdová skupina (dříve letecká záchranná služba).

MD - Ministerstvo dopravy.
MU - mimořádná událost.
NDIC - Národní dopravní informační centrum.
OS PP ČR - operační středisko Policejního prezidia ČR.
PČR - Policie České republiky.
PP ČR - Policejní prezidium České republiky.
RLP - rychlá lékařská pomoc.
RLP RV - rychlá lékařská pomoc v setkávacím systému.
RZP - rychlá zdravotnická pomoc.
ŘSD ČR - Ředitelství silnic a dálnic České republiky.
ŘSDP - Ředitelství služby dopravní policie.
SDH obce - jednotka sboru dobrovolných hasičů obce.
SKPV - Útvar speciálních činností služby kriminální policie a vyšetřování.
SSÚD - středisko správy a údržby dálnic.
SÚS - správa a údržba silnic.
TSÚS - Technická správa údržby silnic.
TS - technické služby.
ÚO HZS kraje - územní odbor HZS kraje.
VZS - vedoucí zdravotnické složky.
ZOS ZZS - zdravotnické operační středisko poskytovatele zdravotnické záchranné služby.
ZZS - poskytovatel zdravotnické záchranné služby.