

# OBEČNÁ, VÝVOJOVÁ, SOCIÁLNÍ a ZDRAVOTNICKÁ **PSYCHOLOGIE**

## RNDr. Eva KOČOVSKÁ, PhD



### VŠZ

*Odborný Asistent, Poradenská Psychologie*

*Duškova 7, 150 00 Praha 5*

[kocovska@vszdrav.cz](mailto:kocovska@vszdrav.cz)



*International Research Associate*  
**Gillberg Neuropsychiatry Centre**  
University of Gothenburg, Sweden

*Honorary Senior Research Fellow*  
**Queen Mary University of London**  
E-mail: [e.kocovska@qmul.ac.uk](mailto:e.kocovska@qmul.ac.uk)

# PSYCHOLOGIE OSOBNOSTI

## ETYMOLOGIE termínu OSOBNOST

- český termín odvozen z termínu **osoba**, který koresponduje s *latinským* termínem **PERSONA**, z něhož se ve středověké latině vyvinul termín **PERSONALITAS**.

Termín „**persona**“ původně znamenal masku, kterou si nasazovali herci antického dramatu po dobu hry.

**Význam** z masky, která dávala člověku tvářnost se rozšířil na tvářnost člověka vůbec, jeho **vnější výraz** a na jeho **povahu**.



Masky užívané herci v Římských komických hrách

# PSYCHOLOGIE OSOBNOSTI

## OSOBNOST

- Termín osobnost **v běžném užívání** - se chápe jako „významný člověk“
- Dodnes ve **filozofii** dějin „**být osobností**“ znamená „být něčím víc než obyčejným člověkem“
- Osobností je **každý konkrétní živý člověk** (A. Jurovský, 1965)
- V **psychologii** termín osobnost stále častěji označuje **jednotu psychických procesů, stavů a vlastností, souhrn vnitřních determinant prožívání a chování člověka.**
- Vyjadřuje **integrovaný, jedinečný celek duševního života člověka.**
- **Bio-psycho-sociální celek** se všemi svými vlastnostmi (konstitučními, výrazovými, charakterovými, temperamentovými a intelektovými)
- **Co člověk chce** (pudy, potřeby, zájmy, hodnoty)
- **Co člověk může** (schopnosti, vlohy, nadání)
- **Co člověk je** (temperament, charakter)

# PSYCHOLOGIE OSOBNOSTI

- **Biologickým** základem, jímž se osobnost sjednocuje s organismem = **temperament, vitalita a vlohy**.
- **Sociokulturním** základem, jímž se osobnost spojuje se světem druhých lidí, společnosti a kultury = **charakter a schopnosti**.
- Osobnostním základem, jímž se osobnost spojuje s ***ideálním já*** a s duchovní vrstvou osobnosti = **sebereflexe**, k níž jedinec dospívá *cílevědomým autoregulačním úsilím*.

# PSYCHOLOGIE OSOBNOSTI

**Pojem osobnost** má v různých vědách různý význam.

➤ **Specifický význam má v psychologii.**

➤ V běžné řeči označujeme osobností člověka nějakým způsobem významného.

➤ **V psychologii je osobností každý z nás** - osobnost se formuje během života - je ovlivněna společenským působením - osobnost je člověk jako psychický celek.

➤ **Osobnost je individuální jednotou biologických, psychologických a sociálních aspektů.**

➤ Je utvářena ve vztazích mezi lidmi a ve společnosti a v nich se také projevuje.

## Znaky osobnosti

1. **Neopakovatelnost** - „světem neprošel druhý já“ - otisk palce
2. **Jedinečnost** - každý je konstelace specifických výsledků různých kategorií činitelů
3. **Subjektivnost** - „jenom já jsem já“ - uvědomění si sebe sama

# PSYCHOLOGIE OSOBNOSTI

1. Psychologie osobnosti = **teoreticko-praktický obor** psychologie v systému klasifikace věd.
2. **Klasifikace psychických jevů.** Poznávací, citové a volní procesy, stavy a vlastnosti.
3. Psychické **vlastnosti osobnosti.**
4. **Tělesné, genderové a výrazové vlastnosti.**
5. **Schopnosti a tvořivost** – Pro-kreativní a anti-kreativní faktory.
6. **Temperament.**
7. **Charakter.**
8. **Strukturální vlastnosti** osobnosti. Normalita či abnormalita osobnosti, simplexní a diferencovaná osobnost, originální a konvenční osobnost. Vývojová zralost osobnosti.
9. **Motivace** osobnosti. Potřeby, pudy a instinkty, zájmy, hodnoty, životní sloh.
10. **Determinanty utváření** osobnosti.

# PSYCHOLOGIE OSOBNOSTI

## PŘEDMĚT A PŘÍSTUP PSYCHOLOGIE OSOBNOSTI

### ➤ **Prolínající se s několika obory uvnitř psychologie:**

- ✓ Motivace
- ✓ Sociální psychologie
- ✓ Vývojová psychologie
- ✓ Sociálně-kognitivní psychologie

### ➤ **A mimo psychologii:**

- ✓ Sociologie
- ✓ Kulturní antropologie
- ✓ Filosofická antropologie
- ✓ Neurovědy a biologická antropologie

## APLIKAČNÍ OBLASTI PSYCHOLOGIE OSOBNOSTI

- ✓ Medicína
- ✓ Pedagogika
- ✓ Personalistika

# PSYCHOLOGIE OSOBNOSTI

## METODY PSYCHOLOGIE OSOBNOSTI

- **Výzkumné a diagnostické techniky:**
  - ✓ Systematické **pozorování**
  - ✓ **Posuzovací škály**
  - ✓ Analýza **spontánních výtvorů** – rukopis, umělecká tvorba
  - ✓ Psychologický **interview**
  
  - ✓ Psychologický **dotazník:**
    - **Anamnestický**
    - **Zájmový**
    - **Osobnostní** = povahový
  - ✓ **Výkonové testy** – co nejrychleji a co nejpřesněji
  - ✓ Testy **osobního stylu** – pouze částečná instrukce
  - ✓ **Projektivní testy** – slovně asociační test, Roschachův test
  - ✓ **Psychofyzilogické metody** – detektor lži, tepová frekvence, dech, teplota, kožní odpor, fMRI



# PSYCHOLOGIE OSOBNOSTI

## DEFINICE OSOBNOSTI

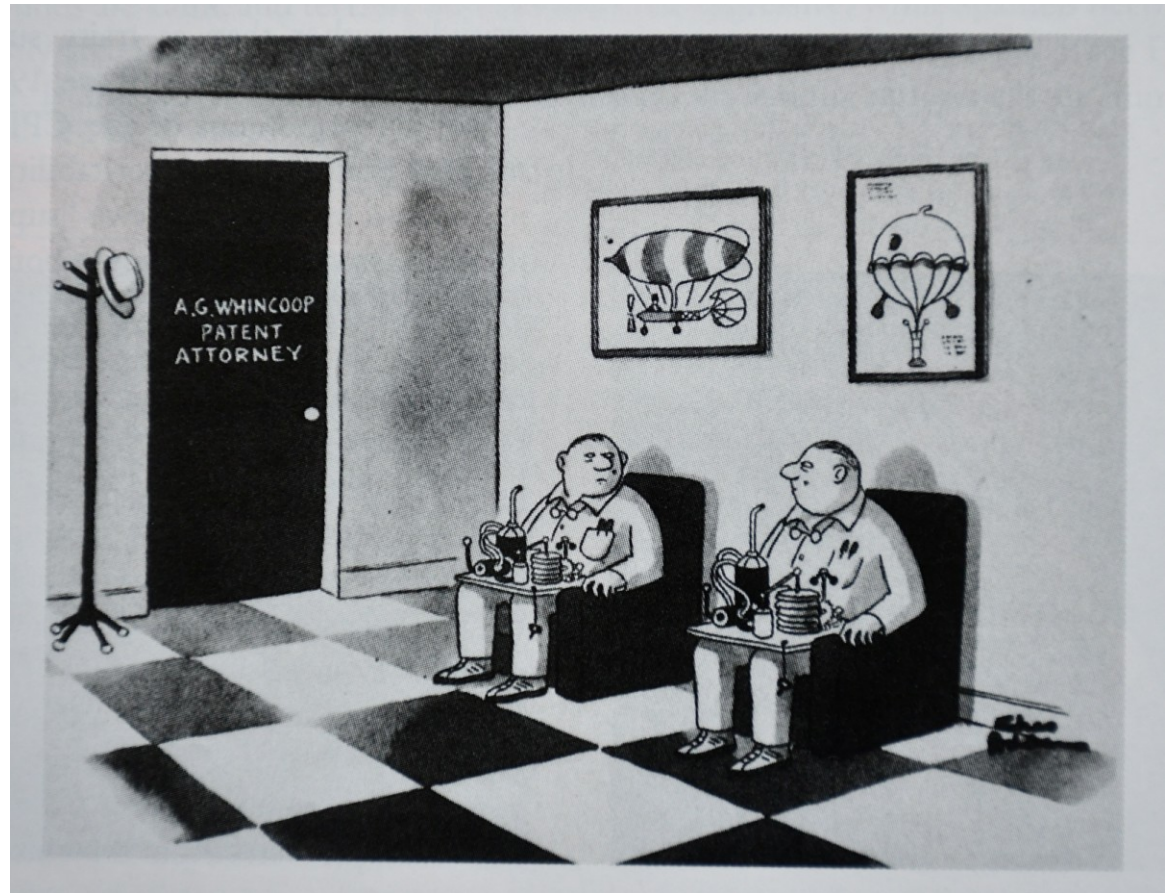
*poskytuje člověku nástroje k popisu a výkladu předmětných činností, sociálního jednání i vnitřního psychického a duchovního života člověka a umožňuje porozumět též konkrétnímu jedinci.*

- **Předmět psychologie osobnosti je značně složitý**, protože každá osobnost je jedinečná. **Psychologie osobnosti se zabývá procesem utváření a zákonitostmi duševního života, který se projevuje v individuálních vlastnostech osobnosti a charakteru její činnosti.**
- **Psychologie osobnosti zkoumá:** všechny obecné znaky lidského individua, jeho historicky konkrétní znaky, zcela individuální znaky vyplývající ze životní historie jedince - psychické i fyzické vlastnosti (formované v jedinci) - vlastnosti utvářené jak společensky, tak životní historií
- **Psychologie osobnosti zkoumá:** zaměření na studium individua jako aktivní bytosti (činně se vyrovnává s přírodním i společenským prostředím a mění sebe i prostředí) zkoumá zákonitosti utváření lidské psychiky za daných konkrétních podmínek v závislosti na změně pozice člověka ve spol. zabývá se schopnostmi, temperamentem, charakterem....

# PSYCHOLOGIE OSOBNOSTI

## FAKTORY OVLIVŇUJÍCÍ FORMOVÁNÍ OSOBNOSTI

- **Vnitřní faktory (biologické):** - dědičnost - průběh těhotenství - průběh porodu - doba těsně po porodu
- **Zevní faktory:** - vliv prostředí - působení společnosti - výchova
- **Autoregulace – sebevýchova:** - faktory, které na nás působí, si vybíráme sami, můžeme utvářet cílevědomě svou osobnost - člověk má určitou svobodu, co sám ze sebe vytvoří - **formování osobnosti probíhá po celý život**



Separated at birth, the Mallifert twins meet accidentally. Gleitman, 1999.

# PSYCHOLOGIE OSOBNOSTI

## BIOLOGICKÝ ZÁKLAD OSOBNOSTI: TEMPERAMENT A KONSTITUCE

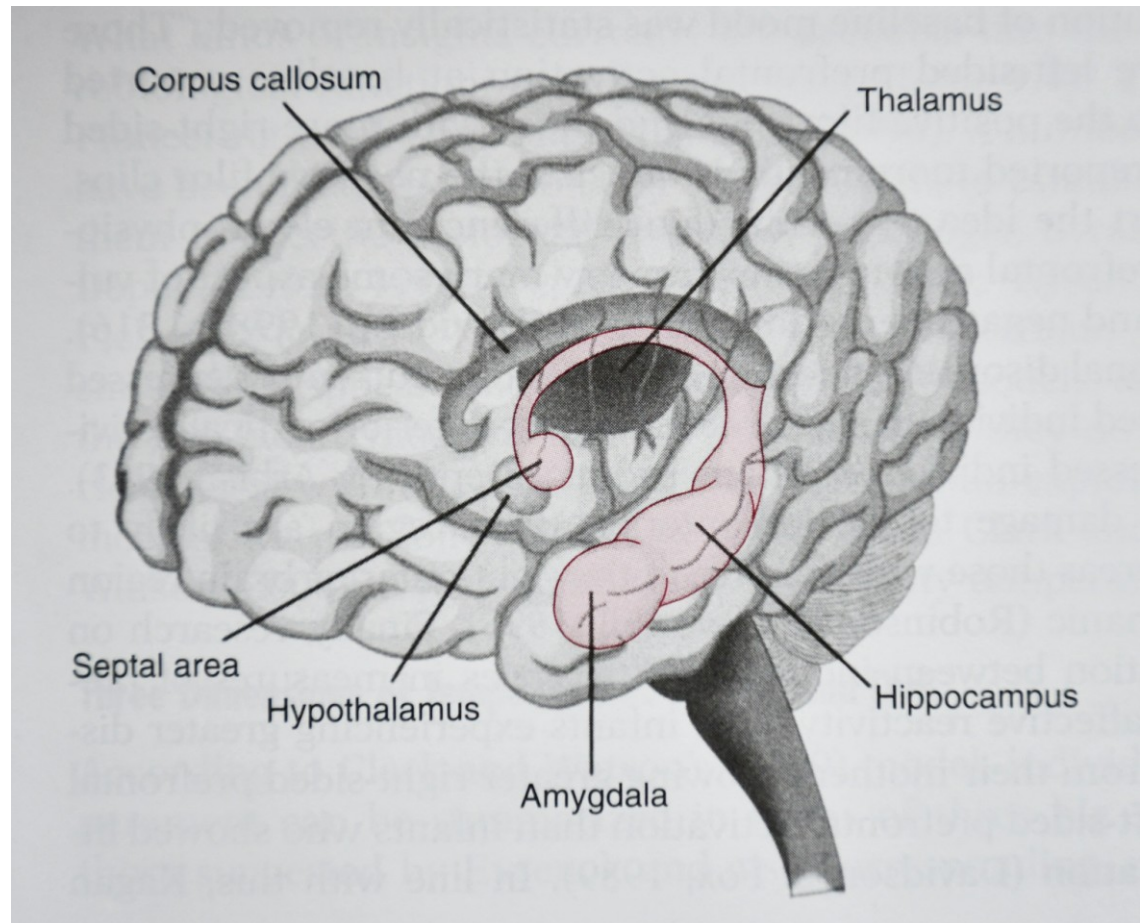
*Biologie jako klíč k psychologii osobnosti:*

- Výzkum **anatomie a fyziologie mozku**
- **Specializace mozkových hemisfér**

### **Chemicky působící látky –**

*neurotransmitery*  
(dopamin,  
serotonin)

*hormony* (kortizol,  
testosteron)



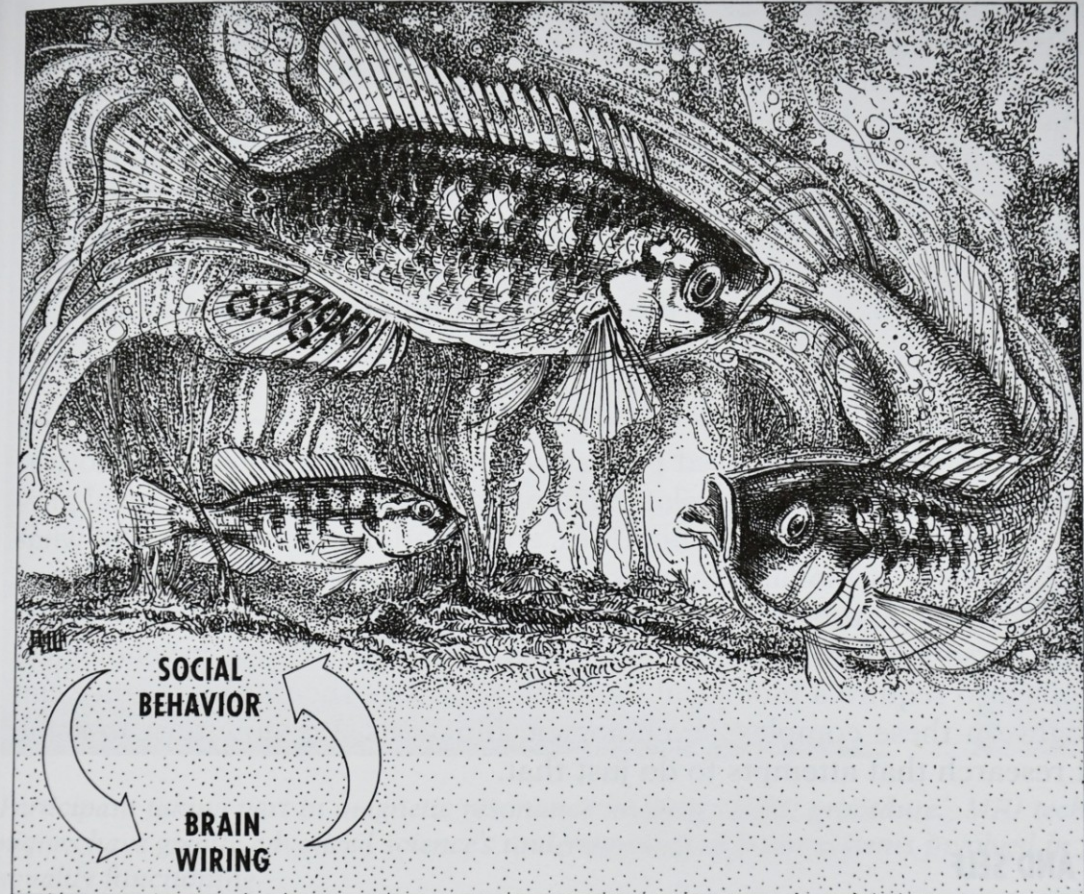
Limbic system: Pervin et al., 2005.

# PSYCHOLOGIE OSOBNOSTI

## BIOLOGICKÝ ZÁKLAD OSOBNOSTI: TEMPERAMENT A KONSTITUCE

### PLASTICITA MOZKU:

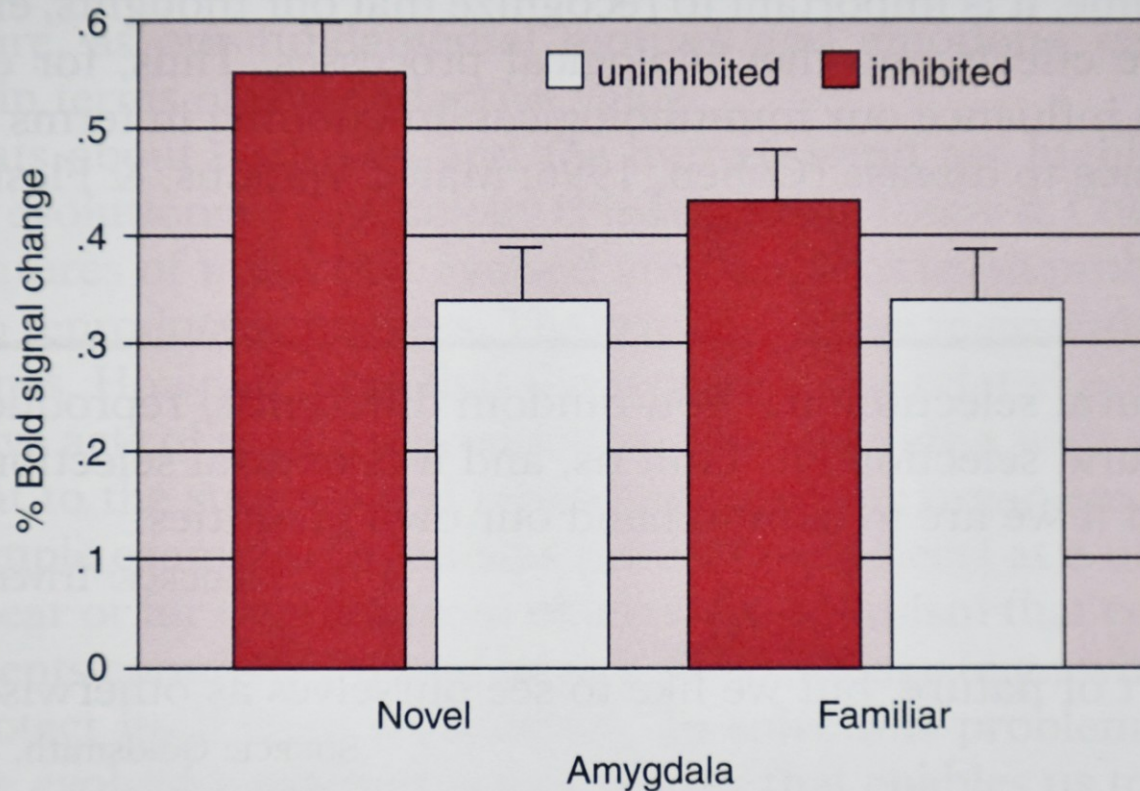
Mozek a CNS –  
ovlivňovány  
psychikou!



Brain Plasticity: Changes in brain structure are possible as a result of experience. In cichlid fish, dominant males have larger cells in the hypothalamus than do nondominant males. However, if defeated, the cells shrink along with changes in breeding behavior. (Illustration by Dimitry Schidlovsky.)

# PSYCHOLOGIE OSOBNOSTI

## NEUROVĚDY a PSYCHOLOGIE OSOBNOSTI

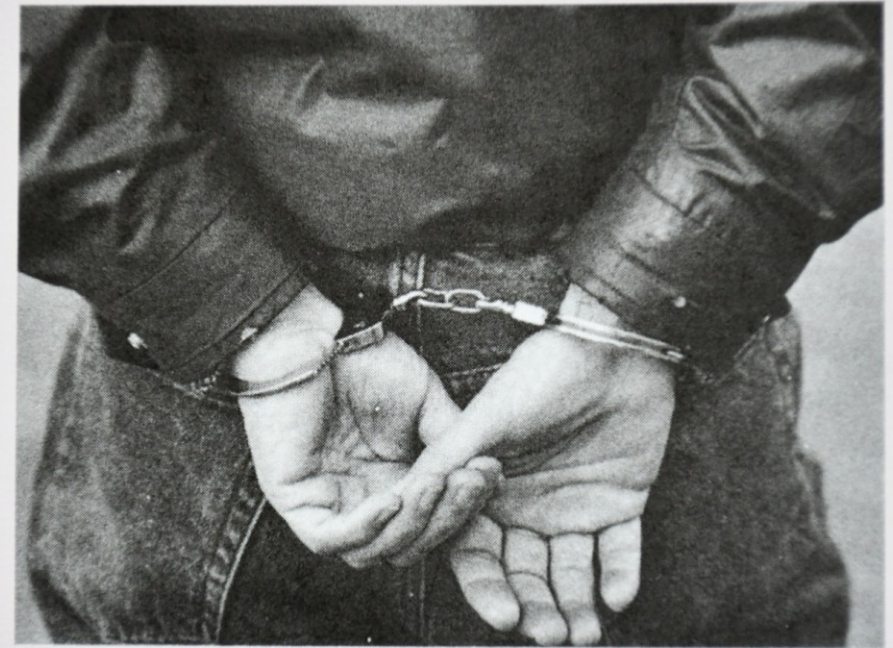


**Figure 9.2** fMRI measures of brain reactivity to novel and familiar faces among people who had been classified as uninhibited and inhibited. *From Schwartz, Wright, Shin, Kagan, & Rauch (2003).*

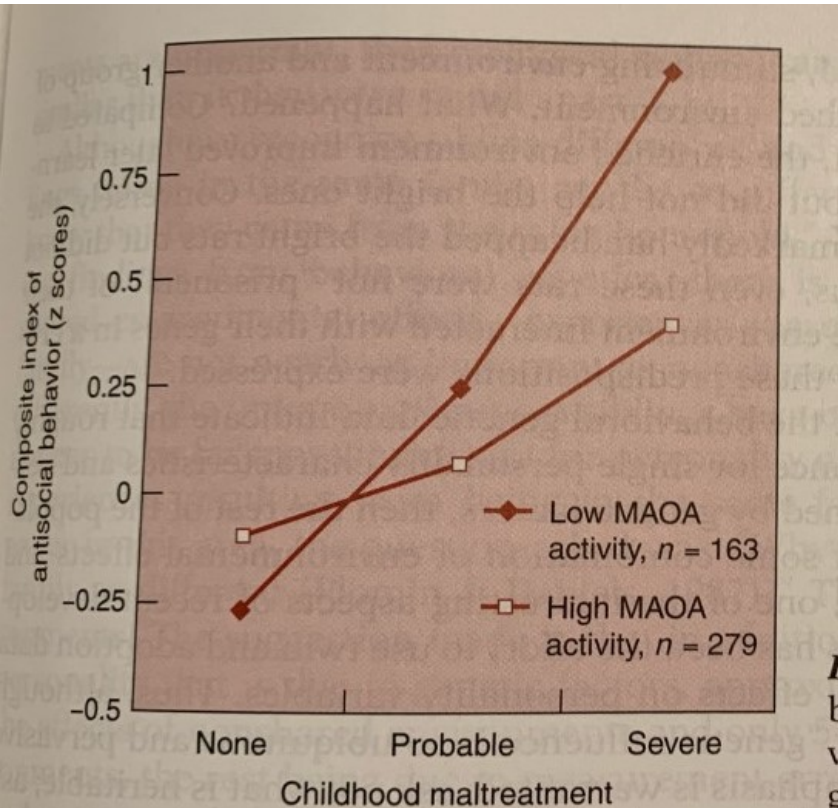
# PSYCHOLOGIE OSOBNOSTI

## GENY a OSOBNOST

Výzkum ukázal, že jedinci, kteří v dětství zažili týrání/zneužívání, ale mají gen, jež kóduje enzym snižující aktivitu neurotransmiteru Mono-Amin-Oxidasy-A v mozku, který je spojován s agresivním chováním, mají menší sklon ke kriminalitě.



*Criminality: Although there is evidence of a genetic link to antisocial behavior, social conditions also play a role.*



**Figure 9.4** Relations between antisocial behavior and both levels of childhood maltreatment and MAOA activity, which varies as a result of varying alleles of a particular gene. *From Caspi et al., 2002.*

# PSYCHOLOGIE OSOBNOSTI

## PSYCHOANALÝZA

**Sigmund FREUD** - EGO, ID a SUPEREGO

**Carl. G. JUNG** – Analytická psychologie: Introvert x Extrovert

**Alfred ADLER** – Individuální – pořadí narození, soc. kontext

## NEOPSYCHOANALÝZA

**Erich FROMM** – Analytická sociální psychologie

**Karen HORNEY-ová** – Sociokulturní teorie osobnosti

**Harry Stack SULLIVAN** – Interpersonální teorie osobnosti

## HUMANISTICKÁ A EXISTENCIÁLNÍ PSYCHOLOGIE

**Abraham A. MASLOW** – Humanistická teorie osobnosti

**Carl ROGERS** – Existenciální terapie

**Viktor E. FRANKL** – Existenciální analýza a logoterapie

# PSYCHOLOGIE OSOBNOSTI

## PSYCHOLOGIE TYPŮ

**Michael EYSENCK** – teorie osobnosti

**Ernst KRETSCHMER** – psychofyzická typologie

**William H. SHELDON** – konstituční psychologie

## RYSY OSOBNOSTI

**Gordon W. ALLPORT** – rysy, faktory a faktorová analýza

**Raymond B. CATTELL** – Velká pětka

## TEORIE UČENÍ

**John DOLLARD** a **Neal E. MILLER** – Teorie S – R (podnět – reakce)

**A. BANDURA** – teorie učení z důsledků vlastního chování a zkušenosti druhých

**W. MISCHEL** – teorie kognitivního sociálního učení NÁSILÍ OBR



# PSYCHOLOGIE OSOBNOSTI

## PSYCHOANALÝZA - Struktura osobnosti dle Freuda

1) **EGO** (Já) = vědomé, obrazem „já“ = uvědomělé obrazy vnitřního a vnějšího světa “ jedince“

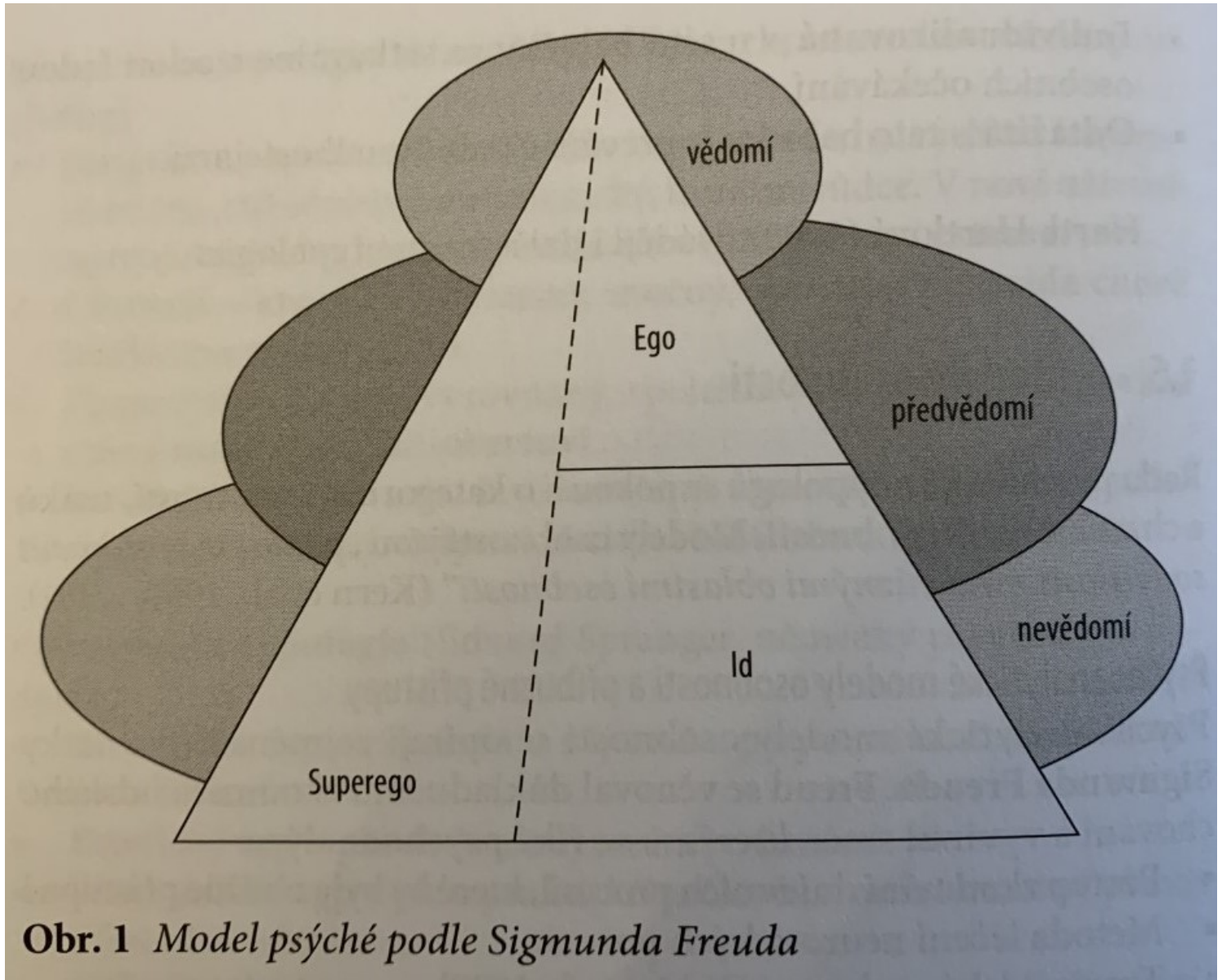
2) **SUPEREGO** (Nadjá) = nevědomé, mravní „policie“

3) **ID** (Ono) = hnací část psychické energie – navození příjemných stavů – LIBIDO



# PSYCHOLOGIE OSOBNOSTI

FREUD



**Obr. 1** Model psýché podle Sigmunda Freuda

# PSYCHOLOGIE OSOBNOSTI

## PSYCHOANALÝZA - OBRANNÉ MECHANISMY

- ✓ **VYTĚSNĚNÍ** - ego vytlačuje ohrožující myšlenky a zakázané impulsy z vědomí do nevědomí.
- ✓ **REGRESE** - návrat osobnosti k dřívějším etapám vývoje.
- ✓ **REAKTIVNÍ VÝTVOR** - přeměna ohrožujícího impulsu či pocitu v jeho protiklad.
- ✓ **PROJEKCE** - ohrožující tendence se připisuje jiným osobám
- ✓ **RACIONALIZACE** - nevědomé vytvoření přijatelného vysvětlení, kterým osoba skrývá skutečný důvod svých skutků.
- ✓ **POPÍRÁNÍ** - vnější skutečnosti. Popřen může být buď citový význam určité situace, nebo samotná realita, kterou se jedinec snaží nevnímat....

# PSYCHOLOGIE OSOBNOSTI

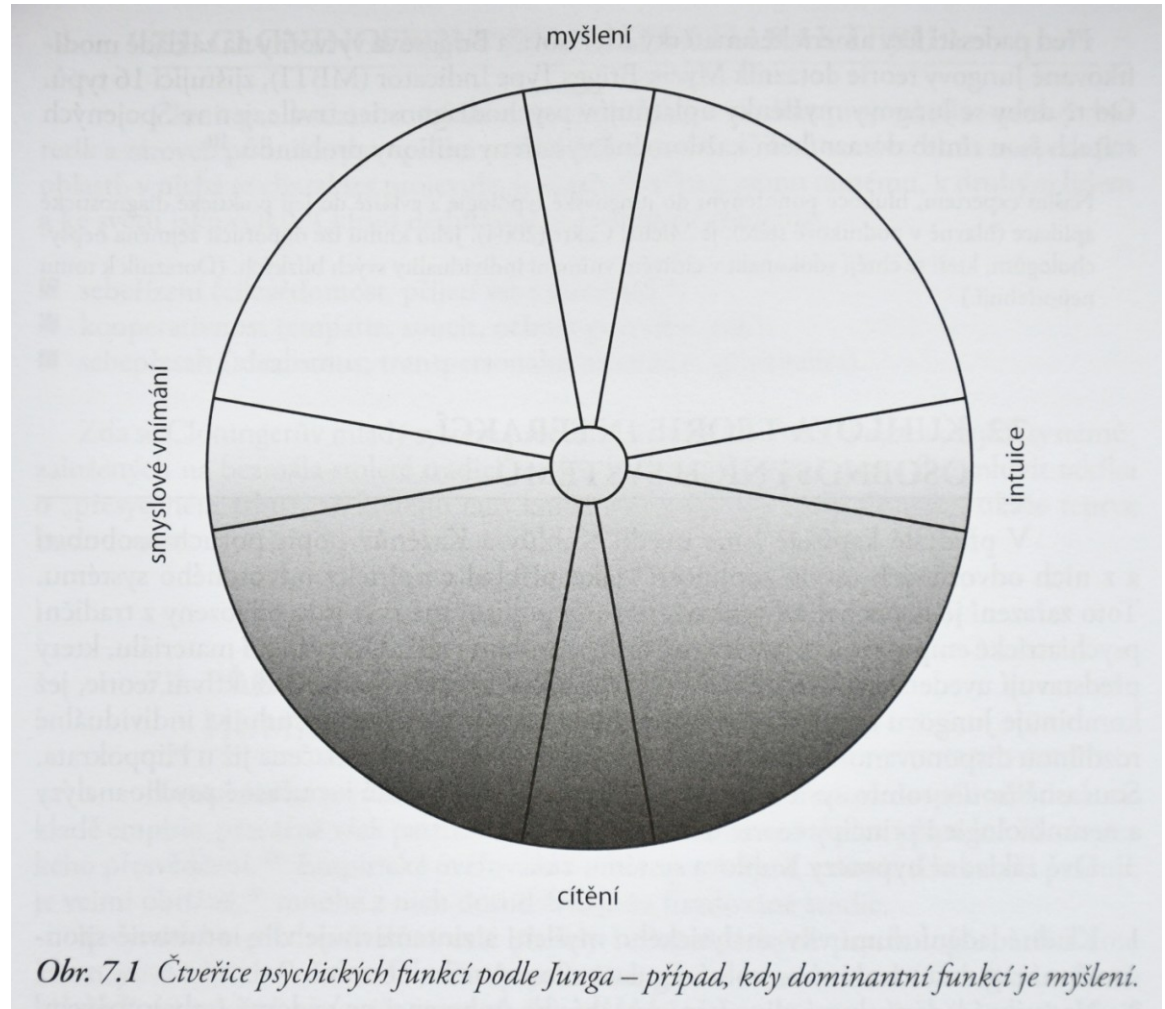
## JUNGOVA TEORIE – analytická psychologie

CARL GUSTAV JUNG (1875 – 1961) - Rozdělil osobnost na 2 typy:

➤ **EXTROVERT**

➤ **INTROVERT**

Neexistují vyhranění **extroverti** nebo **introverti**, ale lidé, kteří inklinují k některému z nich.



# PSYCHOLOGIE OSOBNOSTI

## 1. STRUKTURA OSOBNOSTI

Proč se působení stejných vnějších podnětů projeví u každého jinak? „*Lom*“ přes *vnitřní podmínky*

**Struktura osobnosti =**  
osobnost je celek, který se skládá z určitých složek

**Strukturu osobnosti tvoří:**

- a) **Temperament** – dynamika osobnosti
- b) **Charakter** – hodnotová orientace
- c) **Schopnosti** – výkon osobnosti



*The Seven Dwarfs as character types  
Doc, Sleepy, Grumpy, Dopey, Sneezy, Happy,  
and Bashful. (From Walt Disney's Snow  
White; courtesy of the Kobal Collection)*

# PSYCHOLOGIE OSOBNOSTI

## 2. DYNAMIKA OSOBNOSTI

- **Temperament** = způsob prožívání, chování a jednání lidí, způsob realizace činnosti - stálá složka osobnosti – v čase je velmi málo proměnlivá
- **Vlastnosti temperamentu:**
  - ✓ pomalost
  - ✓ hbitost
  - ✓ zbrkllost
  - ✓ trdomyslnost
  - ✓ lehkomyšlnost
  - ✓ náladovost
  - ✓ vytrvalost
  - ✓ ostýchavost
  - ✓ útočnost

# PSYCHOLOGIE OSOBNOSTI

## DRUHY POSTOJŮ:

- **Vyhraněný** - obsah je stálý - „nikdy nejím celer a nikdy nebudu“
- **Nevyhraněný** - chvíli ano a pak zas ne

## CHARAKTER

- ✓ Relativně stálý
- ✓ Za stálý se považuje i nestálý charakter (měnlivý) – člověk nedůsledný, nepředvídatelný – bezcharakterní člověk
- ✓ Morálně-volní vlastnosti (pilnost, pravdomluvnost, samostatnost, statečnost,...)
- ✓ Základ charakteru tvoří mravní vědomí osobnosti
- ✓ Zvnitřnělé sociální normy
- ✓ Systém hodnot



*“You are trustworthy, loyal, helpful, friendly, courteous, kind, obedient, cheerful, thrifty, brave, clean, reverent.”*

# PSYCHOLOGIE OSOBNOSTI

## Komplex vlastností charakteru

- **Světónázorové** postoje k otázce bytí, smyslu života životní pesimismus a optimismus
- **Mravní** vztah k morálce + statečnost, upřímnost, zásadovost - zbabělost, lež, zákeřnost
- **Pracovní** vztah k práci způsob práce + píle, svědomitost, pečlivost - lenost, nepřesnost
- **Společenské** vztah k druhým lidem + dobrosrdečnost, obětavost, štedrost - závist, hrubost, lakota
- **Vztah k sobě samotnému**
  - a) *odpovídající*: zdravé sebevědomí, vidím se objektivně, hrdost, mám se rád
  - b) *neodpovídající*: pýcha, povýšenost, samolibost, poníženost, pocit méněcennosti



# PSYCHOLOGIE OSOBNOSTI

## Typologie osobnosti

- Hippokratova teorie
- Jungova teorie
- Kretschmerova teorie
- Pavlovova teorie

## TEORIE dle I.P.PAVLOVA

= založena na *poměru vzruchu a útlumu nervové soustavy*

a) **Slabí jedinci:** - melancholik

b) **Silní jedinci:**

- nevyrovnání – choleric
- vyrovnaní/pomalí – flegmatik
- rychlí - sangvinik



# PSYCHOLOGIE OSOBNOSTI

## HIPPOKRATOVA TEORIE

Hippokratés (460 – 370 př. n. l. ) – *Antická „štávová“ teorie temperamentu*

Rozdělil lidi z hlediska temperamentu do 4 skupin podle předpokládaného převládání jedné z tělesných tekutin: krev, sliz, hlen a černá žluč

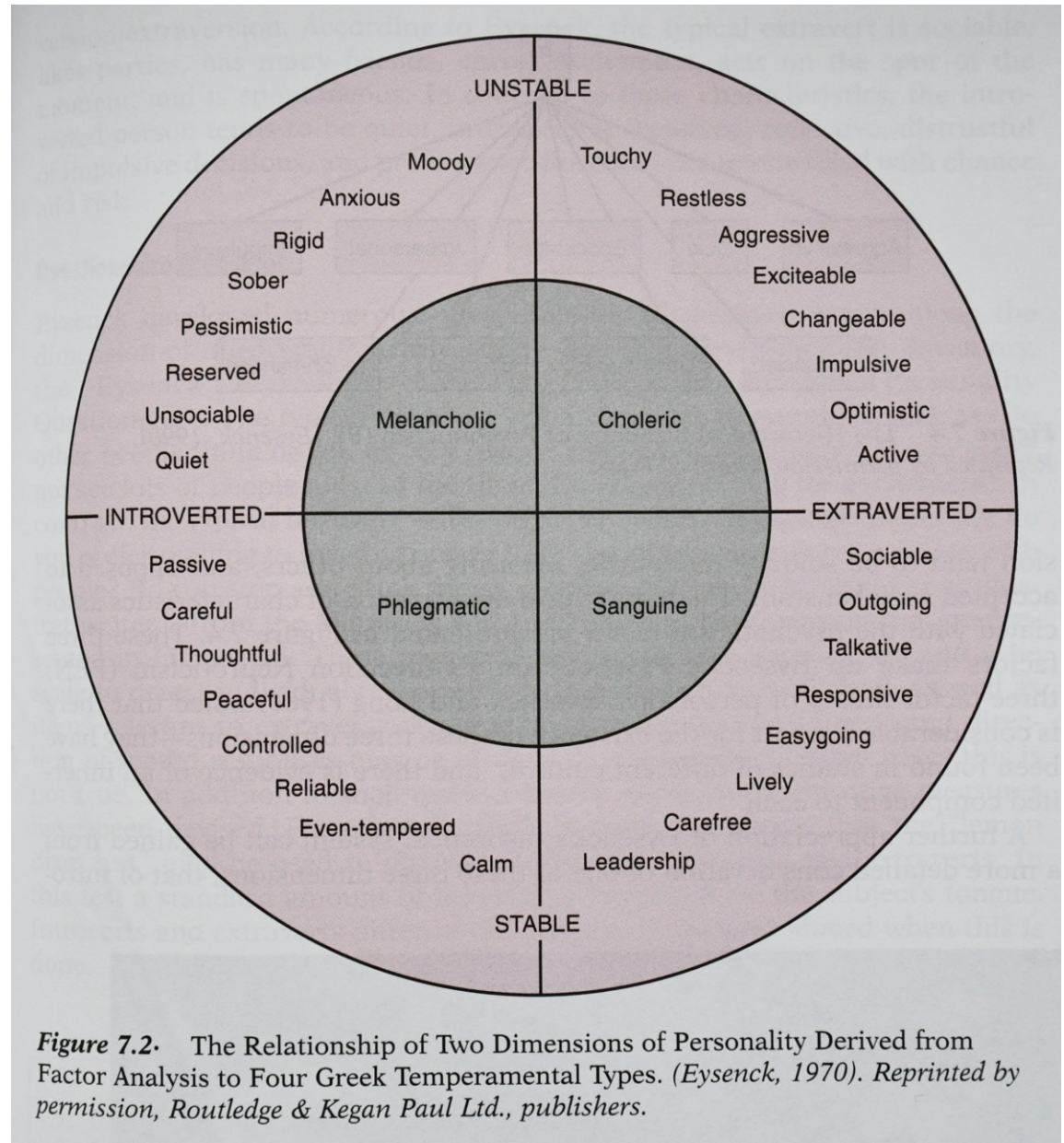
Typ temperamentu	Vlastnosti prožívání a chování	Vlastnosti vyšší nervové činnosti
Sangvinik - krev	živý, pohyblivý, nestálý	silný, vyrovnaný, rychlý
Flegmatik - hlen	pomalý, mírný, slabě přizpůsobivý ke změnám	silný, vyrovnaný, pomalý
Cholerik - žluč	prudký, vznětlivý, neovládající se, citlivý	silný, nevyrovnaný
Melancholik – černá žluč	pomalý, uzavřený, nepřizpůsobivý	slabý

# PSYCHOLOGIE OSOBNOSTI

Korelace

2-dimenzionální teorie  
osobnosti odvozené z  
faktorové analýzy a 4 řeckých  
typů charakteru

*Eyseck, 1970.*



*Figure 7.2.* The Relationship of Two Dimensions of Personality Derived from Factor Analysis to Four Greek Temperamental Types. (Eysenck, 1970). Reprinted by permission, Routledge & Kegan Paul Ltd., publishers.

# PSYCHOLOGIE OSOBNOSTI

## KRETSCHMEROVA TEORIE

Ernst KRETSCHMER – švýcarský psycholog (30. léta 20. stol.) „*Žádná normalita neexistuje*“

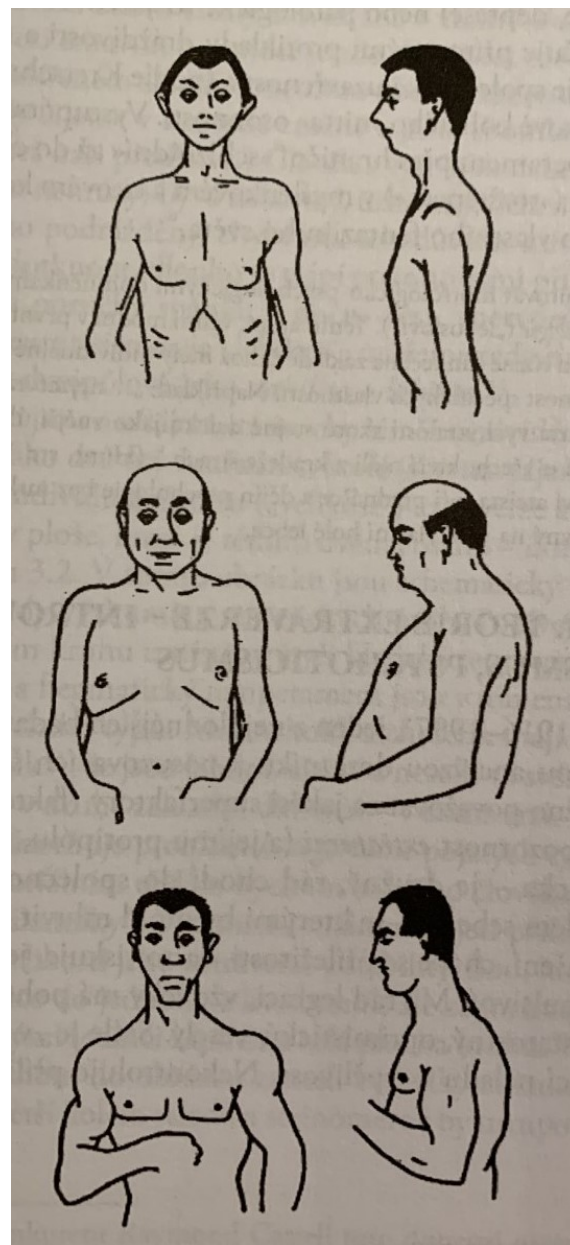
**Psychická nemoc** – problém podobný postavě

- **Pyknik:** zavalitý, sklon k tloustnutí, kulaté tvary, depresivní
- **Astenik:** vyzáblý, vytáhlý, nemůže ztloustnout, sklon k melancholii
- **Atletik:** ideální postava, nejvíc stabilní, netrpí závažnými chorobami, zřídka psychické problémy, těžko přizpůsobitelný, duševní těžkopádnost

Další možné dělení:

**Cyklothymní** – realističtí, společenšší, přizpůsobiví

**Schizothymní** – uzavření, nespolečenšší, fanatici, uzavření



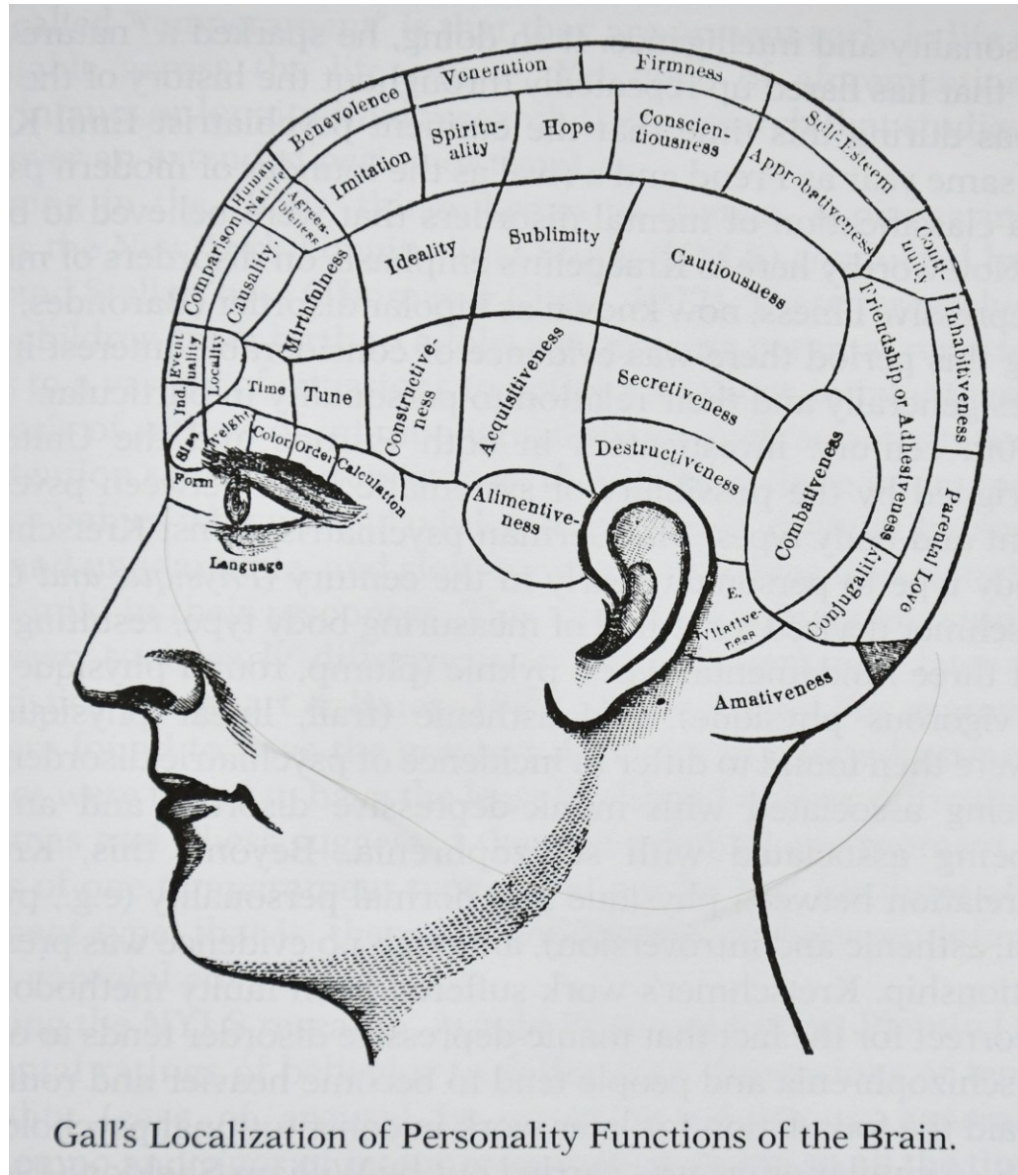
KRETSCHMEROVY SOMATOTYPY

# PSYCHOLOGIE OSOBNOSTI

**FRENOLOGIE –**  
*„lebosloví“*

**Franz GALL –**  
morfologicko-  
psychologické domněnky –  
přisoudil **různým částem mozku různé funkce** –  
velmi populární v první  
polovině 19. století.

Současný výzkum prokázal **nekompatibilitu** této  
teorie **se současnými  
závěry neurovědy**, které  
indikují propojenost a  
synchronizovanou aktivitu  
různých oblastí mozku.



# PSYCHOLOGIE OSOBNOSTI

## 3. HODNOTOVÁ ORIENTACE OSOBNOSTI

- Lidé se liší uspořádáním hodnot: **materialismus x idealismus**
- **CHARAKTER** = složitý celek utvářející se z činnosti lidí
- **Hodnoty kladné** (přitažlivé) a **Hodnoty záporné** (odpudivé)

**POSTOJE** = předpoklad k hodnocení lidí, věcí, událostí, názorů a činů

- **Postoj** = vztah k něčemu nebo k někomu  
= připravenost člověka jednat
- Na rozdíl od hodnot rozeznáváme i **postoje neutrální** – např. lhostejnost
- V postoji lze rozeznat **3 stránky**:
  - ✓ Poznávací (rozumová)
  - ✓ Citová
  - ✓ Volní (iracionální)

# PSYCHOLOGIE OSOBNOSTI

## POSTOJE

- **Nepřiměřené** – předsudky
- **Přiměřené** – přesvědčení
  
- Postoje jsou **stálé**, změní-li se postoj, většinou to bývá tím, že se změnila skutečnost, nebo jsme skutečnost poznali a hodnotili
  
- Tak jako se **postupně utvářejí naše postoje** k jednotlivým věcem a jevům (fenoménům), **tak se i utváří náš charakter.**

# PSYCHOLOGIE OSOBNOSTI

## 4. VÝKON OSOBNOSTI

Z hlediska výkonnosti jsou nejdůležitější **schopnosti**:

- Primární předpoklady – **vlohy**
- Sekundární předpoklady – **dovednosti, vědomosti**

➤ **VLOHY (dispozice)** – zděděné a vrozené zvláštnosti jedince

= Biologický předpoklad pro rozvoj schopností (hra na klavír, manuální zručnost)

Vlohy jsou i záporné (hluchota)

Vlohy neurčují definitivně rozvoj lidských schopností, přesto jejich utváření mohou usnadnit nebo ztížit

➤ **SCHOPNOSTI** - nejsou vrozené – vznikají a rozvíjejí se na základě vloh

Využití schopností závisí na nositeli (**vůle, motivace**) a na **stimulaci vnějšího prostředí**

- **Schopnosti obecné** = výkonové vlastnosti, které se uplatňují ve většině lidských oborů: kvalita vnímavosti pozornost paměť myšlení
- **Schopnosti specifické** - týkají se pouze jednoho nebo málo oborů

Mohou vzniknout kombinací obecných schopností



# PSYCHOLOGIE OSOBNOSTI

## INTEIGENCE

- **Všeobecná rozumová schopnost**, projevující se schopností usuzovat, chápat vztahy a souvislosti, předvídat důsledky jednání, řešit problémy
- **Intelligence:**
  - Teoretická, praktická, sociální
  - Složka biologická (výkon mozku)
  - Složka kulturně - vzdělanostní (kultivace osobnosti)
- **IQ = Inteligenční Quocient** (mentální věk/kalendářní věk)\*100
- Inteligenční kvocient - IQ testy:
- Velmi vysoké IQ: 140 a více
- Vysoké IQ: 120 – 139
- Nadprůměrné IQ: 110 - 119
- Průměrné  $\emptyset$  IQ: 90 – 109
- Podprůměrné IQ: 80 – 89
- Hranice mezi normou a zaostalostí: 70 – 79
- Mentální retardace: 0 - 69

# PSYCHOLOGIE OSOBNOSTI

## INTELIGENCE

IQ = Inteligenční Quocient (Říčan, 2010).

*Tabulka 4.1 Pásma inteligenčního kvocientu.*

Pásmo IQ	Název	Starší název	Přibližné zastoupení
nad 130	Vysoký nadprůměr		2,3 %
120–130	Výrazný nadprůměr		7 %
110–120	Lehký nadprůměr		16 %
90–110	Průměr		50 %
80–90	Lehký podprůměr		16 %
70–80	Výrazný podprůměr		7 %
50–70	Lehká mentální retardace	debilita <sup>56</sup>	2,5 %
35–50	Středně těžká mentální retardace	imbecilita	
20–35	Těžká mentální retardace	imbecilita	
pod 20	Hluboká mentální retardace	idiocie	

# PSYCHOLOGIE OSOBNOSTI

## **NADÁNÍ**

- souhrn schopností , umožňující nadprůměrné výkony

## **TALENT**

- vysoce rozvinutý soubor schopností, umožňující dosáhnout vynikajících výsledků

## **GENIALITA**

- mimořádně rozvinutý talent, umožňuje tvořit vrcholná díla

# PSYCHOLOGIE OSOBNOSTI

## 5. MOTIVACE OSOBNOSTI

= děj, jenž byl vyvolán naší snahou v určitém stavu a směřuje k určitému cílovému stavu

**Motivovaná činnost je uvědomělá** - není to činnost reflexní, instinktivní

### **Motivační síly:**

- ✓ **Pudy** a potřeby
  - ✓ Zájmy a záliby
  - ✓ Postoje, hodnoty, city, a citové vazby
  - ✓ Cíle a životní plány
  - ✓ Sklony, zvyky a návyky
- **Pudy** = dědičné komplexy (celky) po předcích, které nás nutí chovat se a jednat určitým způsobem - intenzita, dominance, ovládání pudů:
- Pud **sexuální** (zachování rodu)
  - Pud **sebezáchovy** (vyhýbání se bolesti)

# PSYCHOLOGIE OSOBNOSTI

## ➤ POTŘEBY

= nedostatek nebo nadbytek

- ✓ Biologické (kyslík, voda, potrava)
- ✓ Psychosociální (potřeba bezpečí, sociální kontakt, potřeba uznání, seberealizace)

Všechny potřeby se navzájem ovlivňují a doplňují

### **Hierarchie potřeb dle A. Maslowa**

Seberealizace

*Potřeba úcty*

*Potřeba lásky*

*Potřeba bezpečí*

*Fyziologické potřeby*

## ➤ ZÁJMY - spojeny s konáním různých činností

- Pokud nezůstane u chvilkové činnosti hovoříme o zájmu ,
- Vznikne-li silná citová vazba, hovoříme o zálibě . Vznikají spontánně, bez vnějšího tlaku - hloubka, intenzita

**Co jsou zájmy?** školní (předměty) mimoškolní (četba, film, sport) profesionální činnosti vyplnění volného času

# PSYCHOLOGIE OSOBNOSTI

## ➤ SKLONY

= **Zaměření jedince na určitou oblast** (lidi, majetek, ...)

Odlišné odstíny významu: - sklon k vlastnictví (spořivost, šetrnost, lakota)

## ➤ ASPIRACE a CÍLE

= **snaha po sebeuplatnění**

= směr jednání člověka

- **Touha** – málo konkrétní cíl
- **Přání** - cíl je konkrétnější
- **Snažení** – cíl je jasný, konkrétní, jedinec vyvíjí značné úsilí k dosažení  
*system cílů = životní plány*

**Aspirace Přiměřená** - stanovujeme si reálné cíle a vycházíme z vlastních schopností

**Nepřiměřená** - *Sebepřeceňování* – dostanu Nobelovu cenu  
- *Sebepodceňování*

# PSYCHOLOGIE OSOBNOSTI

## 6. SEBEREGULACE OSOBNOSTI

= schopnost ovlivňovat a usměrňovat své vlastní prožívání a chování a formovat své jednání

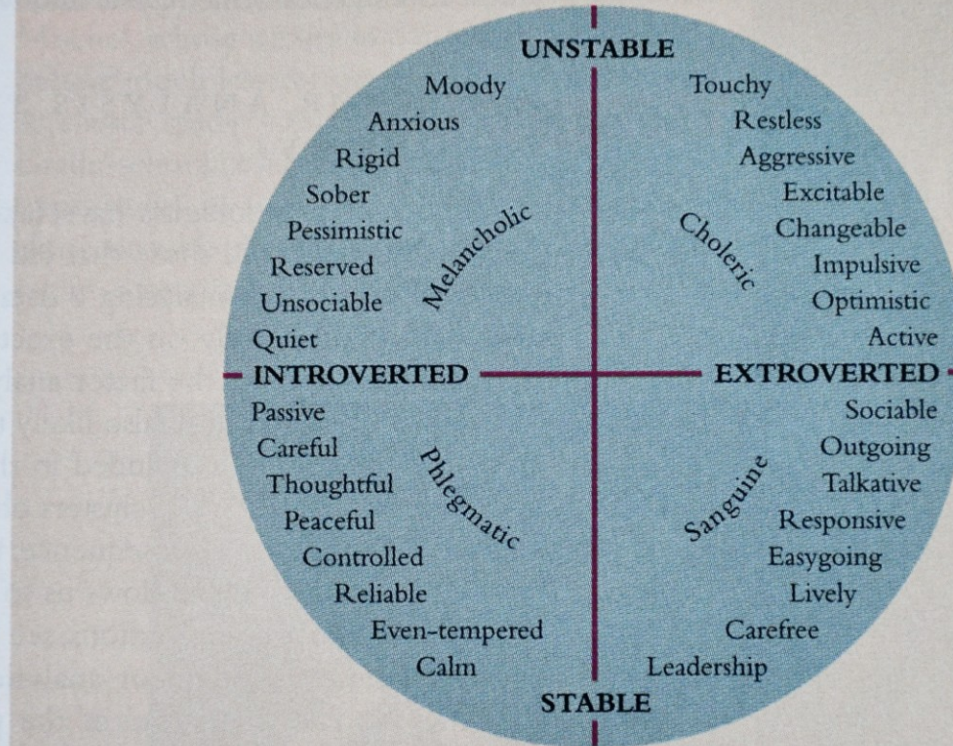
Seberegulace se uskutečňuje na základě sebeuvědomování, sebepoznání a sebepojetí

- **SEBEUVĚDOMOVÁNÍ** - Uvědomění si sebe sama jako samostatného subjektu, který disponuje vlastní svobodou - Počátky sebeuvědomování nastávají již v rané fázi dětství – „já chci“
- **SEBEPOZNÁVÁNÍ** - Uvědomění rozdílnosti a zvláštnosti svého prožívání - spojeno s hodnocením (*sebekritikou*) - „já jsem rychlejší než ty“ - přispívá k sebehodnocení a k hodnocení jiných - z hlediska morálky v oblasti seberegulace je protiklad mezi svědomím a hodnocením okolního světa
- **SEBEPOJETÍ** - Určitá představa o sobě - Výsledek sebepoznávání a poznávání světa, zahrnuje soubor postojů, hodnot, aspirací a cílů, které mají sloužit v řízení sama sebe. ***Sebevýchova je společný cíl socializace a individualizace***

# PSYCHOLOGIE OSOBNOSTI

## RYSY OSOBNOSTI

EYSENCK

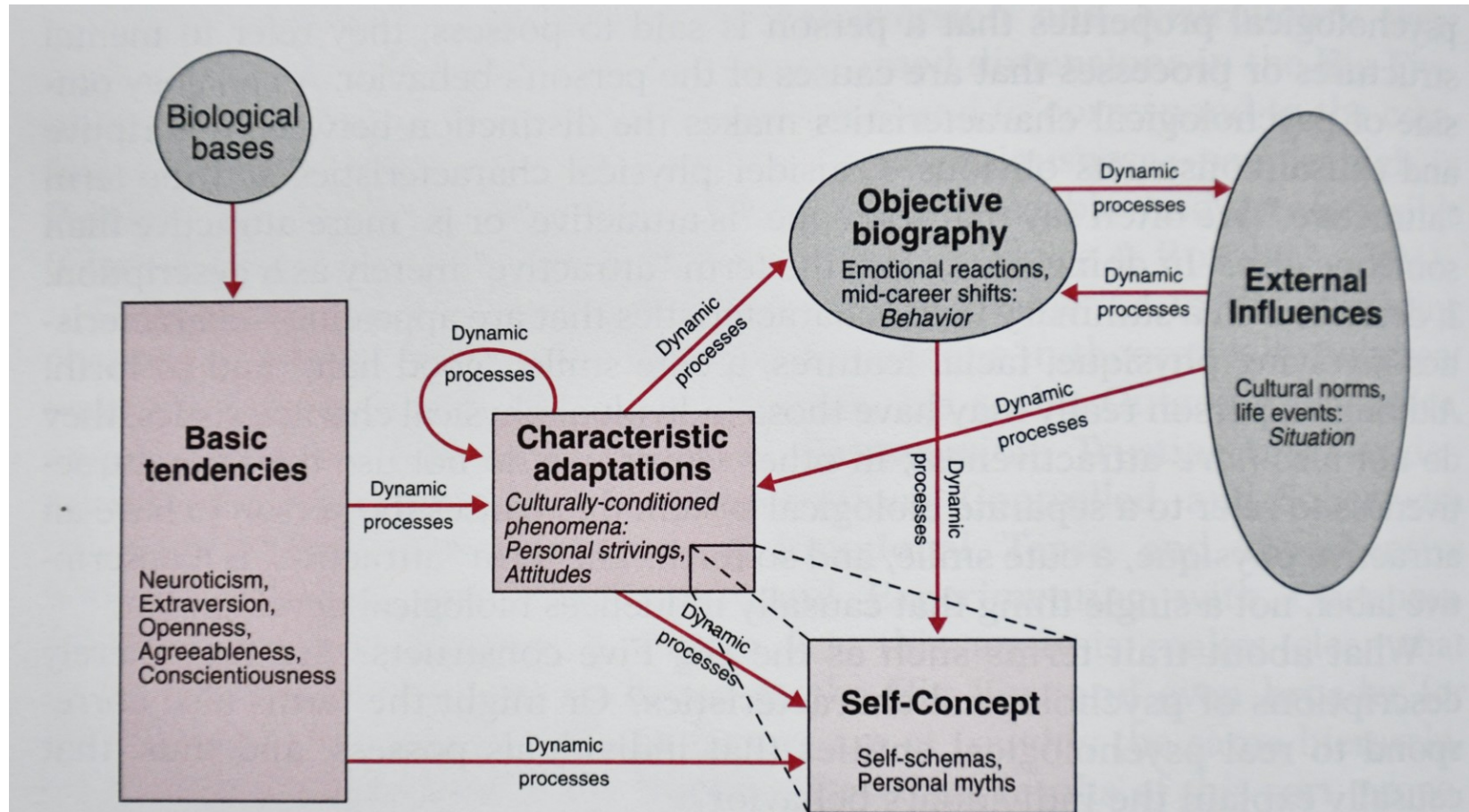


**16.4 Eysenck's two-dimensional classification of personality** Two dimensions of personality—neuroticism/emotional stability and extroversion/introversion—define a space into which various trait terms may be fitted. Eysenck pointed out that the four quadrants of this space seem to fit Hippocrates's temperaments: introverted and stable, phlegmatic; introverted and unstable, melancholic; extroverted and stable, sanguine; extroverted and unstable, choleric. (After Eysenck and Rachman, 1965)



# PSYCHOLOGIE OSOBNOSTI

Znázornění **Pěti-faktorové teorie osobnosti** (Costa a Mc Crae, 1999).

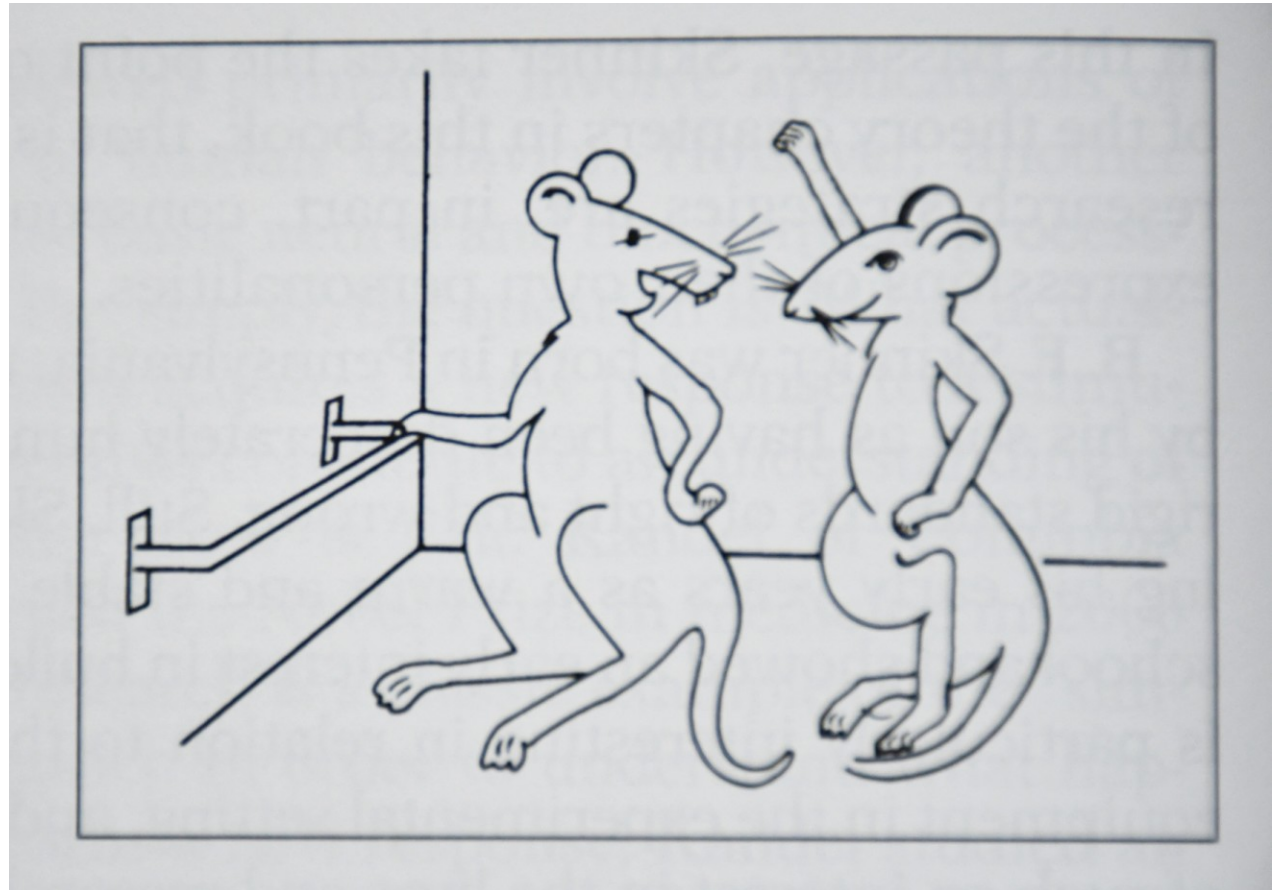


**Figure 8.1** A Representation of the Five-Factor Theory Personality System. (Core components are in rectangles; interfacing components are in ellipses.) (Costa & McCrae, 1999) Reprinted by permission, Guilford Press.

# PSYCHOLOGIE OSOBNOSTI

## TEORIE UČENÍ

*Operant  
conditioning  
Skinner -  
behaviorismus*

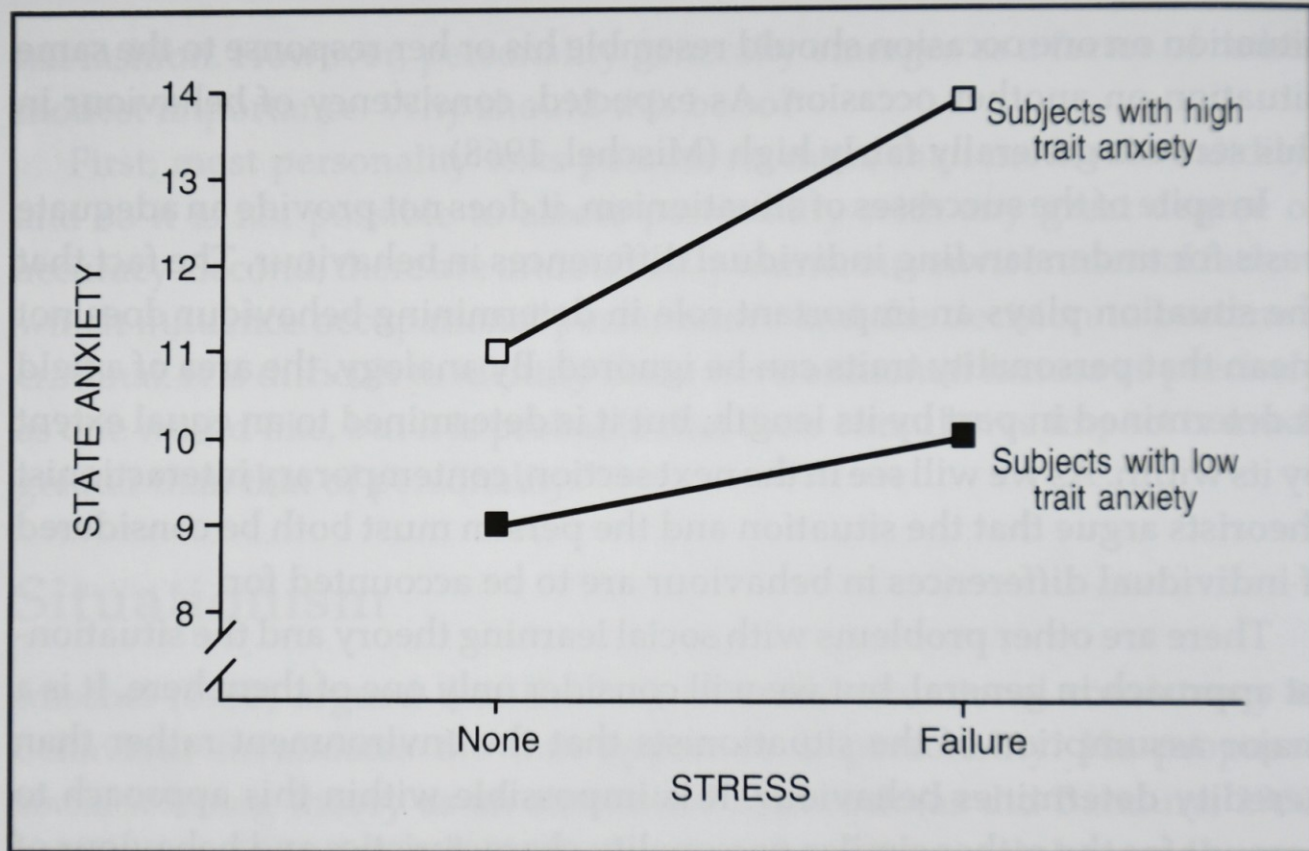


██████████ “Boy, have I got this guy conditioned! Every time I press the bar down he drops a piece of food.”  
(Skinner, 1956.)

# PSYCHOLOGIE OSOBNOSTI

## RESILIENCE

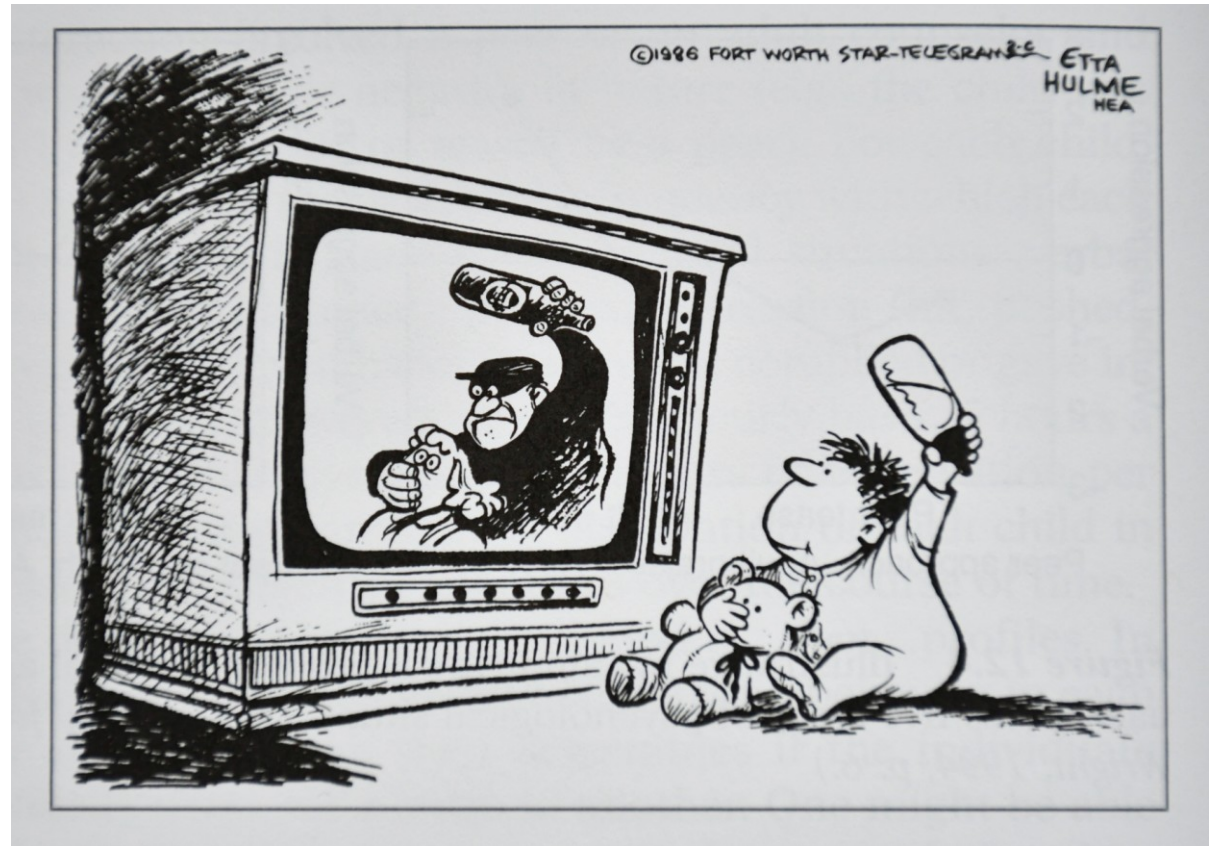
An interaction between trait anxiety and stressfulness of the situation (based on Hodges, 1968).



# PSYCHOLOGIE OSOBNOSTI

## SOCIÁLNĚ- KOGNITIVNÍ TEORIE

Bandura a Mischel



*Observational Learning: Aggressive behavior can be learned from the observation of such behavior on television. (Etta Hulme, reprinted by permission of NEA, Inc.)*

# PSYCHOLOGIE OSOBNOSTI

## PORUCHY OSOBNOSTI

*Asociální* porucha osobnosti – anetická psychopatie, sociopatie

Hraniční porucha osobnosti

Narcistická osobnost

Paranoidní psychopatie

Schizoidní psychopatie

Anankastická psychopatie – **obsedantně kompulzivní**

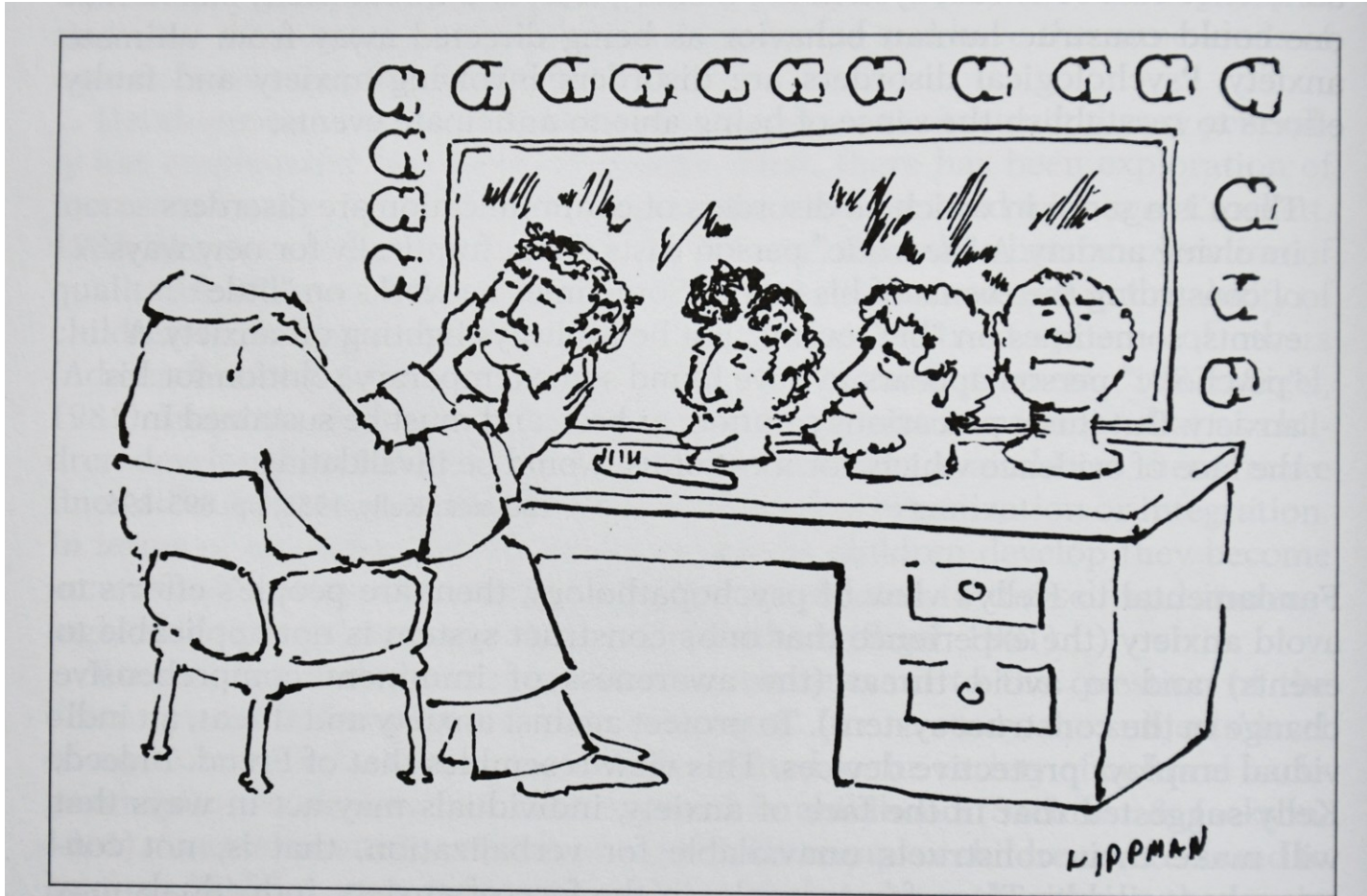
Thymopatie – **dysthymní nebo afektivní** psychopatie

**Explozivní** psychopatie

**Histrionská** psychopatie

# PSYCHOLOGIE OSOBNOSTI

## PORUCHY OSOBNOSTI



Fixed-Role Therapy. In Kelly's fixed-role therapy clients are encouraged to behave and represent themselves in new ways. Drawing by Lippman; Copyright © 1972 The New Yorker Magazine, Inc.

# ZÁVĚR

Toto byla 11. a závěrečná přednáška kursu „Obecná a vývojová psychologie 1“ zimního semestru 2023.

**Na zápočet** se budou na poslední hodině vyplňovat osobní dotazníky týkající se stresové zátěže, které budou posléze anonymizovány a pouze celkové skóre anonymně využito k porovnání zátěže studentů studia denního a kombinovaného.

K přípravě na **online zkouškový test** prostudujte, prosím, studijní oporu v interaktivní osnově na IS. Test bude spuštěn během prosince a zůstane aktivní do konce zkouškového období. Máte 1 řádný a 2 opravné pokusy.

**Zkoušková známka** bude odvozena od počtu dosažených bodů v zápočtovém/zkouškovém testu (Maximum = 30 bodů):

29-30 bodů = A

27-28 bodů = B

25-26 bodů = C

23-24 bodů = D

21-22 bodů = E

# IS\_E-earning\_Studijní opora

IS  
Soubory – Dokumenty  
4\_Podklady k výuce  
Obecná a vývojová psychologie

[https://is.vszdrav.cz/auth/do/vsz/podklady/obecna\\_a\\_vyvojova\\_psychologie.qwarp](https://is.vszdrav.cz/auth/do/vsz/podklady/obecna_a_vyvojova_psychologie.qwarp)



# Doporučená literatura

VÁGNEROVÁ, M. *Psychologie osobnosti*. Praha: Karolinum, 2020. ISBN 978-80-246-1832-6.

ŘÍČAN, P. *Psychologie osobnosti*. Praha: Grada, 2010. ISBN 978-80-247-3133-9.

KOUKOLÍK, F. *Mozek a jeho duše*. Praha: Galén, 2014. ISBN 978-80-7492-069-1.

# Doporučená literatura

## **Literatura:**

- ADLER, A. *Smysl života*. Praha: Práh, 1995. ISBN 978-80-858-0934-6.
- ATKINSON, R.L. et al. *Psychologie*. Praha: Portál, 2003. ISBN 978-80-7178-640-3.
- DRAPELA, V.J. *Přehled teorií osobnosti*. Praha: Portál, 1997. ISBN 978-80-262-0040-6.
- FRANKL, V.E. *Vůle ke smyslu*. Brno: Cesta, 1994. ISBN 978-80-85319-63-2.
- FREUD, S. *Výklad snů*. Pelhřimov: Nová tiskárna, 1994. ISBN 978-80-86559-16-5.
- FROMM, E. *Člověk a psychoanalýza*. Praha: Aurora, 1997. ISBN 978-80-85974-18-5.
- HORNEYOVÁ, K. *Neuróza a lidský růst. Zápas o seberealizaci*. Praha: Triton, 2000. ISBN-10: 80-7205-715-4,
- HŘEBÍČKOVÁ, M. *Pětifaktorový model v psychologii osobnosti*. Praha: Grada, 2011. ISBN 978-80-247-3380-7.
- JUNG, C.G. *Analytická psychologie. Její teorie a praxe*. Praha: Academia, 1993. ISBN 80-200-0480-7.
- LANGMEIER, J. a D. KREJČÍŘOVÁ. *Vývojová psychologie*. Praha: Grada, 1998. ISBN 978-80-247-1284-0.
- MASLOW, A.H. *Motivation and Personality*. New York: Harper & Row, 1954. ISBN-13: 978-07-619-0105-1.
- PIAGET, J. *Psychologie inteligence*. Praha: Portál, 1999. 164 s. ISBN 80-7178-309-9.
- PRAŠKO, J. a kol. *Poruchy osobnosti*. 2. vydání. Praha: Portál. 2009. ISBN 978-80-7367-558-5.
- ROGERS, C.R. *Způsob bytí*. Praha: Portál, 1998. ISBN 978-80-7178-233-5.
- RUNKEL, P.J., MCGRATH, J.E. *Research on Human Behavior*. New York: Holt, Rinehart and Winston, 1972. ISBN neuvedeno.
- ŘÍČAN, P. *Cesta životem*. Praha: Panorama, 1989. ISBN 80-7367-124-7.