

Integrovaný záchranný systém

Mgr. Radomír Vlk

se svolením Ing. Ondřej Šedivka, DiS.; ZZS hl. m. Prahy

integrovaný

Význam:

- spojený, sjednocený, jednotný, propojený, celkový
- kumulující v sobě více funkcí



Proč IZS vznikl ?

- **Integrovaný záchranný systém** vznikl jako potřeba každodenní spolupráce hasičů, zdravotníků, policie a dalších složek při řešení mimořádných událostí (požárů, havárií, dopravních nehod, atd.).
- Vždy, když bylo nutné spolupracovat při řešení větší události, vždy byl zájem spolupracovat a využívat to, s kým se spolupracuje, pro dosažení rychlé a účinné záchrany nebo likvidace mimořádné události.

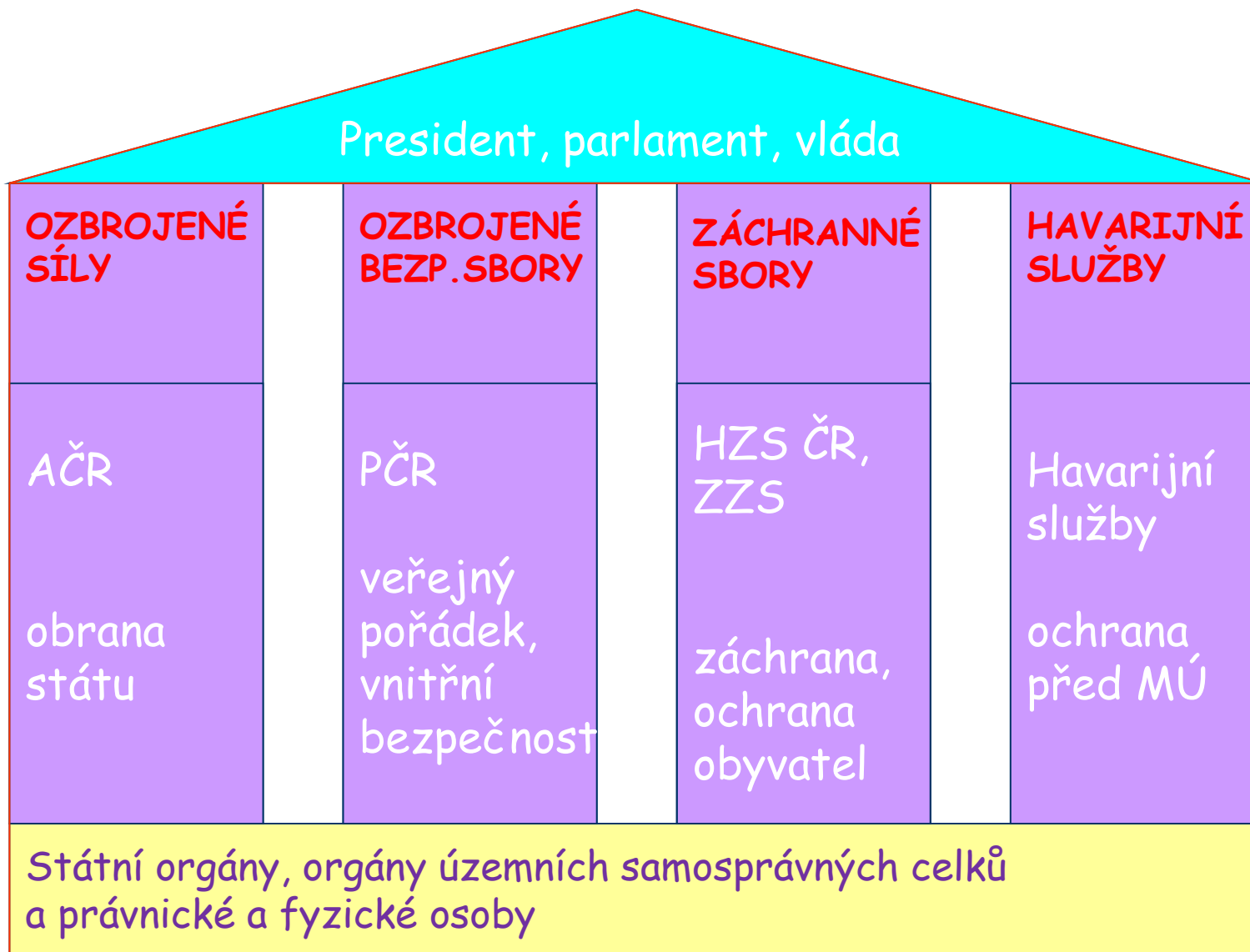
- Spolupráce na místě zásahu uvedených složek v nějaké formě existovala vždy.
- Avšak odlišná pracovní náplň i pravomoci jednotlivých složek zakládaly a zakládají nutnost určité koordinace postupů.

Základy IZS byly položeny již v roce 1993.

Integrovaný záchranný systém vymezuje zákon č. 239/2000 Sb.

- IZS ČR je vzhledem ke své efektivitě a akceschopnosti unikátní i z mezinárodního hlediska.

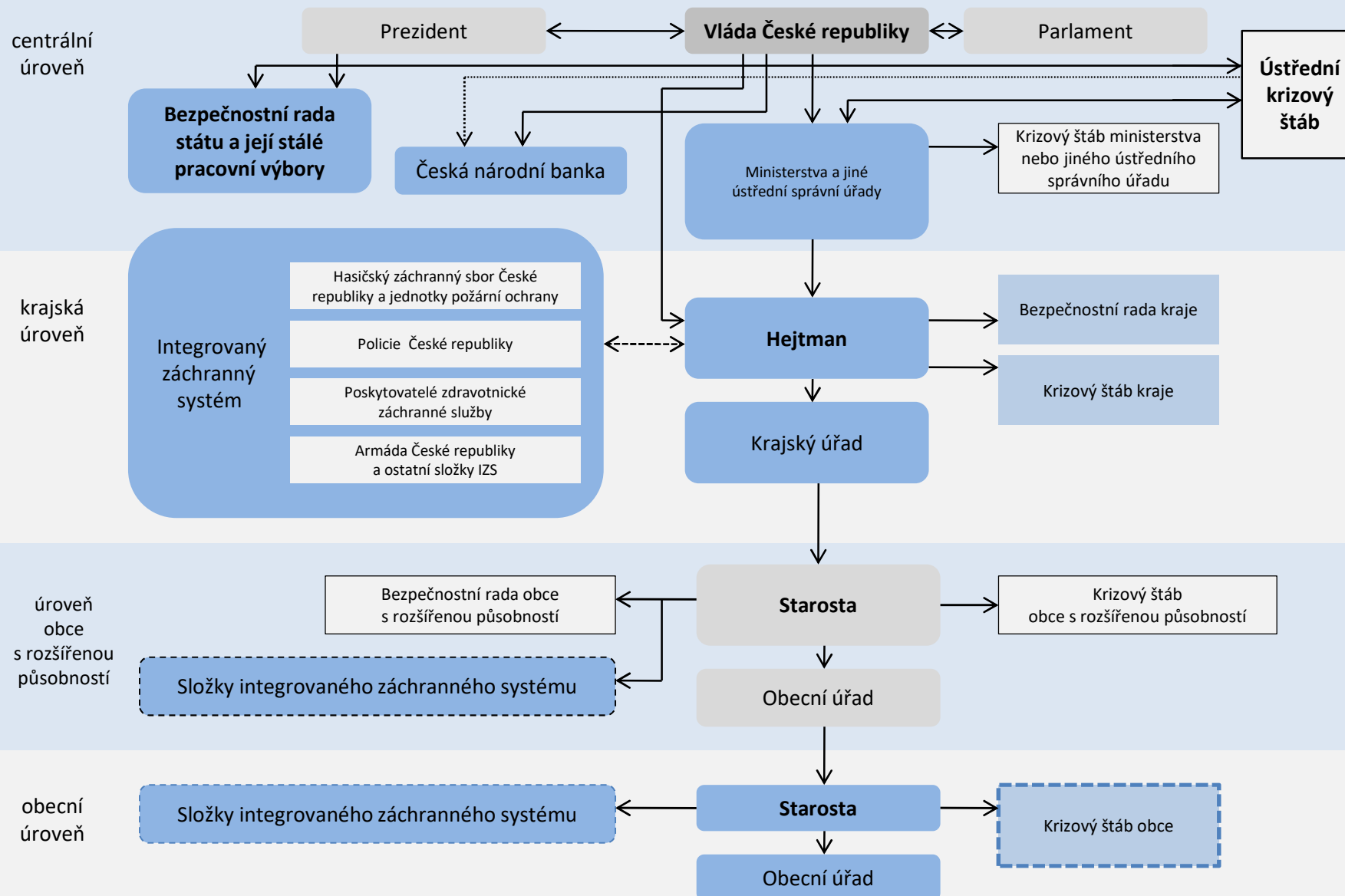
Bezpečnostní architektura státu



Integrovaný záchranný systém je nedílnou součástí tohoto systému.

Funkční bezpečnostní systém představuje nejen nástroj pro účinné zvládnutí krizových situací vojenského i nevojenského charakteru, ale zajišťuje i prevenci a přípravu na možné krizové situace a jejich včasnou identifikaci a varování.

Bezpečnostní systém České republiky



Legislativní základ IZS

Základní právní předpisy pro činnost integrovaného záchranného systému :

- **Zákon č. 239/2000 Sb.**, o integrovaném záchranném systému a o změně některých zákonů, ve znění zákonů č. 320/2002 Sb. a 20/2004 Sb.
- **Vyhláška č. 328/2001 Sb.**, o některých podrobnostech zabezpečení integrovaného záchranného systému, ve znění vyhl. č. 429/2003 Sb.

Některé další právní předpisy a normy pro činnost IZS

- **Zákon č. 133/85 Sb.**, o požární ochraně, ve znění zákonů č. 425/90 Sb., 40/94 Sb., 203/94 Sb., 163/98 Sb., 71/2000 Sb., 237/2000 Sb., 320/2002 Sb.
- **Vyhl. č. 247/2001 Sb.**, o organizaci a činnosti jednotek požární ochrany, ve znění vyhlášky č.226/2005 Sb.
- **Nařízení vlády č. 172/2001 Sb.**, k provedení zákona o požární ochraně, ve znění NV č. 498/2002 Sb.

- **Nařízení vlády č. 463/2000 Sb.**, o stanovení pravidel zapojování do mezinárodních záchranných operací, poskytování a přijímání humanitární pomoci a náhrad, výdajů vynakládaných právníky a podnikajícími fyzickými osobami na ochranu obyvatel, ve znění nař. vlády č. 527/2002 Sb.
- **Vyhláška č. 380/2002 Sb.**, k přípravě a provádění úkolů ochrany obyvatelstva
- **Zákon č. 240/2000 Sb.**, o krizovém řízení a o změně některých zákonů (krizový zákon), ve znění zákona č. 320/2002 Sb.

•**Nařízení vlády č. 462/2000 Sb.**, k provedení § 24, odst. 8 a § 28, odst. 5 zákona č. 240/2000 Sb., o krizovém řízení a o změně některých zákonů (krizový zákon), ve znění nař. vlády č. 36/2003 Sb.

•**Vyhláška č. 281/2001 Sb.**, kterou se provádí § 9, odst. 3, písm. a) zákona č. 240/2000 Sb., o krizovém řízení a o změně některých zákonů (krizový zákon), ve znění vyhl. č. 237/2003 Sb.

•**Zákon č. 241/2000 Sb.**, o hospodářských opatřeních pro krizové stavy a o změně některých souvisejících zákonů, ve znění zákonů č. 320/2002 Sb., 354/2003 Sb. a 237/2004 Sb.

•**Vyhláška č. 498/2000 Sb.**, o plánování a provádění hospodářských opatření pro krizové stavy, ve znění vyhl. č. 542/2002 Sb.

Zákon č. 224/2015 Sb., o prevenci závažných havárií způsobených vybranými nebezpečnými chemickými látkami nebo chemickými přípravky

Zákon č. 374/2011 Sb., o ZZS

Zákon č. 320/2015 Sb., o HZS

Zákon č. 273/2008 Sb., o PČR

Struktura a funkce IZS

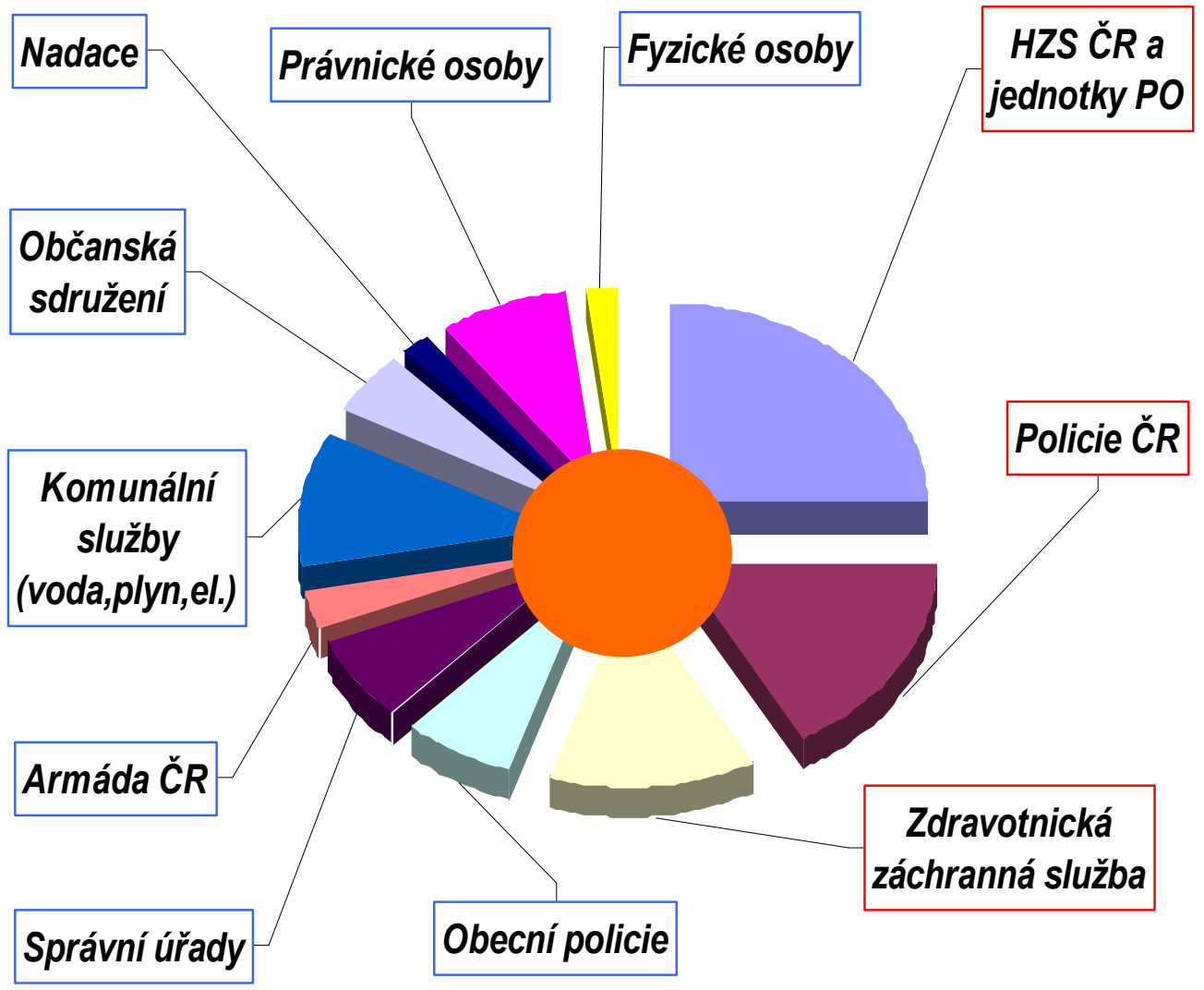
Složky IZS

1. Základní

- HZS ČR, JPO zařazené do plošného pokrytí kraje JPO
- PČR
- ZZS

2. Ostatní

- Vyčleněné síly a prostředky ozbrojených sil ČR
- Ostatní ozbrojené bezpečnostní sbory
- Ostatní záchranné sbory
- Orgány ochrany veřejného zdraví
- Havarijní, pohotovostní, odborné a jiné služby
- Zařízení CO
- Neziskové organizace a sdružení občanů, které lze využít k ZLP
- V době KS též fakultní nemocnice



Základní složky IZS

Zajišťují :

nepřetržitou pohotovost pro příjem ohlášení vzniku MU, její vyhodnocení a neodkladný zásah v místě MU. Za tímto účelem rozmisťují své síly a prostředky po celém území ČR.

Tyto složky jsou povinny řídit se příkazy:

- Velitele zásahu
- Starosty obce s rozšířenou působností
- Hejtmána/primátora hl.m. Prahy
- Ministra vnitra

- Při provádění Z a LP za nouzového stavu, stavu ohrožení státu nebo válečného stavu se složky IZS řídí pokyny MV.
- Za stavu nebezpečí se složky integrovaného záchranného systému na území příslušného kraje řídí pokyny toho, kdo vyhlásil stav nebezpečí.

Ostatní složky IZS

- Poskytují při Z a LP *plánovanou pomoc na vyžádání* (řeší § 21 zákona 239/2000 Sb.)
- Poskytování plánované pomoci na vyžádání se zahrnuje do poplachového plánu integrovaného záchranného systému;

Plánovanou pomocí na vyžádání se rozumí předem písemně dohodnutý způsob poskytnutí pomoci ostatními složkami integrovaného záchranného systému **obecnímu úřadu obce s rozšířenou působností, krajskému úřadu, Ministerstvu vnitra nebo základním složkám integrovaného záchranného systému** při provádění záchranných a likvidačních prací.

Složky IZS – ostatní – příklad vyčlenění

- Městská policie – v městech kde je zřízena
- Celní správa – veřejný pořádek
- Armáda ČR – vyčleněné síly a prostředky
- Horská služba
- Český červený kříž –
- Kynologická brigáda
- Vodní záchranná služba
- Speleologická služba
- Správa silnic Jihočeského kraje

Spolupracující organizace

- Vodovody a kanalizace
- Dopravní společnosti– autobusy, těžká vyprošťovací technika, služby
(např. PHM, přeprava materiálu)
- Česká inspekce životního prostředí
- Veterinární správa
- Veřejné sdělovací prostředky – např. rádio, Česká televize
- Povodí řek / Vltavy, Labe /
- Český hydrometeorologický ústav

Výkon státní správy v IZS

- Zákon o IZS stanovil úkoly orgánů veřejné správy v oblasti IZS jako systému přípravy na **provádění a koordinaci záchranných a likvidačních prací** (dále jen „Z a LP“).
- **Koordinaci**

Z a LP a přípravu na ně zákon o IZS svěřuje MV, resp. GŘ HZS ČR, hejtmanovi kraje, starostovi obce s rozšířenou působností nebo veliteli zásahu složek IZS.

Usměrňování IZS

- Usměrňování IZS je na základě zákona o IZS úkolem MV-GŘ HZS ČR a krajských úřadů, jejichž úkoly v této oblasti jsou ze zákona vykonávány HZS krajů
- Zažitým nástrojem pro usměrňování IZS jsou **pravidelné porady složek IZS konané na ústřední i krajské úrovni**, zpravidla nejméně jedenkrát ročně.

Plošné pokrytí území jednotkami požární ochrany

K založení **prvního profesionálního sboru** došlo 23. března 1853 v Praze, kdy se magistrát rozhodl vzít do své péče úklid pražských ulic. Dne 16. srpna téhož roku přijal svých 30 nových zaměstnanců, jako metařů – hasičů, jejichž pracovní náplní bylo krom hašení ohňů, výcvik s tehdejší hasičskou technikou a 13 let ještě zametání ulic.

K založení **prvního dobrovolného hasičského sboru** došlo ve Velvarech na Kladensku v roce 1864. Jejich význam spočíval jednak v boji proti ohni, ale během národního uvědomování proti rakouskouherskému tlaku vzrůstal jejich národní uvědomovací význam a charakter.

Jednotky požární ochrany

- **Jednotkou požární ochrany** (dále jen „jednotka PO“) se rozumí organizovaný systém tvořený odborně vyškolenými osobami (hasiči), požární technikou (automobily) a věcnými prostředky požární ochrany (výbava automobilů, agregáty, apod.).
- Základním posláním jednotek PO je chránit životy a zdraví obyvatel a majetek před požáry a poskytovat účinnou pomoc při mimořádných událostech, které ohrožují život a zdraví obyvatel, majetek nebo životní prostředí a které vyžadují provedení záchranných, resp. likvidačních prací.

Struktura jednotek PO

Hasiči jsou v jednotce PO rozděleni do čet, družstev, družstev o zmenšeném početním stavu, příp. skupin.

Četu tvoří 2 až 3 družstva, příp. skupiny. Družstvo je tvořeno velitelem a dalšími pěti hasiči (1+5).

Družstvo o zmenšeném početním stavu se sestává z velitele a dalších tří hasičů (1+3).

Skupinu tvoří velitel skupiny a 1 až 2 hasiči.

Pokud se jednotka sestává z hasičů dvou druhů jednotek PO nebo hasičů a osob z dalších složek IZS nebo nazývá se tato jednotka **odřadem**.

Druhy jednotek požární ochrany

- **jednotky hasičského záchranného sboru kraje** (HZS kraje), které jsou součástí hasičských záchranných sborů krajů a jsou zřizovány státem. V těchto jednotkách vykonávají činnost příslušníci hasičského záchranného sboru kraje jako své povolání ve služebním poměru,
- **jednotky sborů dobrovolných hasičů obce** (SDH obce), které zřizuje obec, resp. město, a činnost v těchto jednotkách vykonávají členové jednotek sborů dobrovolných hasičů obce na základě dobrovolnosti, příp. někteří členové mohou vykonávat činnost v pracovním poměru k obci nebo hasičskému záchrannému sboru kraje,

- **jednotky hasičského záchranného sboru podniku** (HZS podniku), zřizované právnickými osobami nebo podnikajícími fyzickými osobami, které provozují činnosti se zvýšeným nebo s vysokým požárním nebezpečím, a činnost v těchto jednotkách vykonávají zaměstnanci právnických osob nebo podnikajících fyzických osob jako své povolání v pracovním poměru,
- **jednotky sborů dobrovolných hasičů podniku** (SDH podniku), zřizované právnickými osobami nebo podnikajícími fyzickými osobami, které provozují činnosti se zvýšeným nebo s vysokým požárním nebezpečím, a činnost v těchto jednotkách vykonávají zaměstnanci právnických osob nebo podnikajících fyzických osob na základě dobrovolnosti.

Kategorie jednotek PO

- a) *s územní působností zasahující i mimo území svého zřizovatele*
kategorie JPO I - jednotka hasičského záchranného sboru kraje s územní působností zpravidla do 20 minut jízdy z místa dislokace a dobou výjezdu do 2 minut,
- kategorie JPO II** - jednotka sboru dobrovolných hasičů obce s členy, kteří vykonávají službu jako svoje hlavní nebo vedlejší povolání, s územní působností zpravidla do 10 minut jízdy z místa dislokace a dobou výjezdu do 5 minut,

kategorie JPO III - jednotka sboru dobrovolných hasičů obce s členy, kteří vykonávají službu v jednotce požární ochrany dobrovolně, s územní působností zpravidla do 10 minut jízdy z místa dislokace a dobou výjezdu 10 minut.

b) s místní působností zasahující na území svého zřizovatele

kategorie JPO IV - jednotka hasičského záchranného sboru podniku s dobou výjezdu do 2 minut,

kategorie JPO V - jednotka sboru dobrovolných hasičů obce s členy, kteří vykonávají službu v jednotce požární ochrany dobrovolně s dobou výjezdu do 10 minut,

kategorie JPO VI - jednotka sboru dobrovolných hasičů podniku s dobou výjezdu do 10 minut.

- V dohodě se zřizovatelem mohou být tyto jednotky využívány k zásahům i mimo svůj územní obvod.

Doba výjezdu jednotky PO je maximálně:

- 2 minuty pro jednotky PO složené výlučně z hasičů z povolání,
- 10 minut pro jednotky složené výlučně z hasičů, kteří nevykonávají službu v jednotce jako své povolání,
- 5 minut pro jednotky PO složené z hasičů uvedených v předchozích dvou bodech nebo hasičů, kterým byla určena pracovní pohotovost mimo pracoviště.

Územní působností jednotky PO

- Územní působností jednotky PO se rozumí optimální vzdálenost pro dojezd určitého druhu jednotky k místu zásahu, která vymezuje území jejího standardního působení, tzv. "hasební obvod". Vyjadřuje se buď v minutách nebo v kilometrech (při rychlosti jízdy vozidla 45 - 60 km/h dle místních podmínek). Při stanovení územní působnosti jednotek PO se vycházelo ze statistické analýzy zásahů jednotek PO a v potaz se braly i zkušenosti z ostatních evropských států.

Stupně poplachu

- Stupeň poplachu předurčuje potřebu S a P pro Z a LP v závislosti na rozsahu a druhu MU a také na úrovni koordinace složek při společném zásahu.
- V rámci IZS se vyhláší 4 stupně poplachu, přičemž čtvrtý „zvláštní“ stupeň poplachu je nejzávažnější.

Stupeň poplachu vyhláší pro místo zásahu **velitel zásahu** nebo **OPIS HZS** při prvotním povolání složek na místo zásahu. OPIS může vyhlásit stupeň poplachu pro určité území postižené MU, pokud je na něm více jak jedno místo zásahu.

- **1. stupeň poplachu**

- MU ohrožuje jednotlivé osoby, objekt nebo jeho část, plochy do 500 m²
- Z a LP provádí základní složky, které není nutno při společném zásahu nepřetržitě koordinovat

- **2. stupeň poplachu**

- MU ohrožuje nejvýše 100 osob, více než jeden objekt se složitými podmínkami pro zásah, prostředky MHD, plochy do 10 000 m²
- Z a LP provádí základní a ostatní složky z kraje, kde MU probíhá
- Je nutné nepřetržitě koordinovat složky velitelem zásahu při společném zásahu

- **3. stupeň poplachu**

- MU ohrožuje více než 100, nejvýše 1000 osob, část obce, areálu podniku, plochy území do 1 km², povodí řek, produktovody, jde o hromadnou havárii v dopravě apod.
- ZLP provádí základní a ostatní složky nebo se využívají síly a prostředky z jiných krajů
- Nutné koordinovat složky při společném zásahu velitelem zásahu za pomoci štábu velitele zásahu a místo zásahu rozdělit na sektory a úseky
- Na základě rozhodnutí řídicího důstojníka HZS kraje **oznamuje OPIS kraje vyhlášení 3. stupně poplachu hejtmanovi**
- Na základě žádosti velitele zásahu se oznamuje vyhlášení 3. stupně poplachu starostovi ORP

- **Zvláštní stupeň poplachu**

- MU ohrožuje více jak 1000 osob, celé obce a plochy území nad 1 km²
- Z a L P provádí základní a ostatní složky nebo se využívají síly a prostředky z jiných krajů, popřípadě je nutno použít pomoc podle § 22 zákona o IZS (tzv. ostatní pomoc „ na žádost HZS kraje KÚ nebo MV mohou být pro potřebu složek IZS při provádění ZaLP využita hospodářská opatření, vojenské útvary a vojenská zařízení ozbrojených sil ČR) nebo zahraniční pomoc.

- Nutno složky při společném zásahu koordinovat velitelem zásahu za pomoci štábu velitele zásahu a místo zásahu rozdělit na sektory a úseky
- Společný zásah vyžaduje koordinaci na strategické úrovni
- Vyhlášení zvláštního stupně poplachu **oznamuje OPIS kraje hejtmanovi a starostovi ORP**
- Po vyhlášení zvláštního stupně poplachu krajské OPIS IZS povolává a nasazuje síly a prostředky z kraje, koordinuje mezikrajskou pomoc a informuje GŘ HZS